

**Tartu Ülikool  
Sotsioloogia ja sotsiaalpoliitika instituut  
Sotsiaalministeerium**

## **Paarisuhtevägivald Eestis – levik ja tagajärjed**

**Lõppraport**

**Kadri Soo**

**Tartu 2010**

## Sisukord

Sissejuhatus.....	3
1. Paarisuhtevägivalla määratlemine ja seletamine.....	4
<b>1.1 Paarisuhtevägivalla mõiste pere- ja naistevastase vägivalla kontekstis.....</b>	<b>4</b>
<b>1.2 Paarisuhtevägivalla seletused .....</b>	<b>5</b>
<b>1.3 Paarisuhtevägivalla tüübid .....</b>	<b>6</b>
<b>1.4 Meeste ja naiste kokkupuuted paarisuhtevägivallaga .....</b>	<b>8</b>
2. Kokkupuuted paarisuhtevägivallaga Eestis turvalisuse uuringu järgi.....	11
<b>2.1 Metoodika ja valim .....</b>	<b>11</b>
<b>2.2 Vägivalla kogemused elu jooksul .....</b>	<b>13</b>
2.2.1 Vaimse vägivalla kogemused elu jooksul .....	13
2.2.2 Füüsilise ja seksuaalse vägivalla kogemused elu jooksul .....	17
2.2.3 Erinevate vägivallaliikide kombinatsioonid .....	22
<b>2.3 Viimane füüsilise ja/või seksuaalse vägivalla juhtum .....</b>	<b>25</b>
2.3.1 Vastaja suhe partneriga viimase juhtumi ajal .....	25
2.3.2 Viimase vägivallajuhtumi toimumiskoht, pealtnägijad ja uimastite tarvitamine juhtumi ajal.....	28
2.3.3 Vägivalla psühholoogilised ja füüsilised mõjud viimase juhtumi puhul .....	30
2.3.4 Muud vägivalla mõjud .....	33
2.3.5 Sekkumine ja abi saamine viimase juhtumi puhul.....	33
2.3.6 Hinnang viimasele vägivallakogemusele .....	35
<b>2.4 Paarisuhtevägivallaga kokku puutunud isiku profiil ja vägivalla kogemist     soodustavad tegurid.....</b>	<b>36</b>
Kokkuvõte.....	44
Kasutatud kirjandus.....	47
Lisa 1 .....	50
Lisa 2.....	52

## Sissejuhatus

Paarisuhtevägivald on tõsine sotsiaalne probleem mitmel põhjusel. Vägivald ei mõjuta mitte üksnes vägivalla osapooli – kannatanut ja toimepanijat - vaid ka teisi pereliikmeid. Vanemate vaheline vägivald avaldab seda pealt näinud lastele tõsist psühholoogilist mõju, kujundades neis arusaamu peresuhetest ja soorollidest ning luues niiviisi soodsa pinnase vägivallamustri edasikandumiseks põlvest põlve. Vägivald ei ole ainult mehe ja naise või pere probleem, vaid kogu ühiskonna probleem. Vägivallal on ka kõrge hind ühiskonna jaoks. Vägivalla kulud võivad olla otsesed, näiteks ravikulud, vigastuste tõttu töölt puudumine, psühholoogilise ja õigusabi või juhtumi kriminaalmenetluse kulud. Samas on vägivallal ka palju kaudseid kulusid, mida rahasse arvestada on väga raske. Siin võib nimetada vägivallast tingitud stressi tõttu vähenenud produktiivsust tööl ning aega, mis kulub näiteks arsti juures, kohtus või nõustaja juures käimiseks. Mitmetes riikides on püütud vägivalla kulusid kokku arvutada. Näiteks on Ameerika Ühendriikides leitud, et ühes aastas moodustavad paarisuhtevägivalla otsesed kulud umbes 12,6 miljardit USD ehk 0,125% sisemajanduse kogutoodangust (Waters jt 2004).

Eestis puudub põhjalikum ülevaade paarisuhtevägivalla kogemuste, tagajärgede ja mõjude kohta, rääkimata selle hinnast ühiskonnale. Senised uuringud on analüüsinud peamiselt kokkupuuteid isikuvastase vägivallaga, millest paarisuhtevägivalla kogemused moodustavad ainult osa, või siis naiste vägivallakogemusi paarisuhetes. Käesolevas raportis antakse põhjalik ülevaade nii meeste kui ka naiste kokkupuudetest paarisuhtevägivallaga ja seda teemat käsitlevatest teoreetilistest suundadest. Raportis analüüsitakse vägivallaga kokkupuutumise sagedust ja vägivallatüüpe meeste ja naiste hulgas. Lisaks antakse ülevaade vägivallada kogenute sotsiaaldemograafilistest karakteristikutest ning vägivalla kogemist mõjutavatest teguritest. Eraldi tähelepanu all on viimase vägivallajuhtumi kirjeldus, vägivalla tagajärjed ja mõju kannatanule. Raportis on kasutatud Statistikaameti 2009. aasta turvalisuse uuringu (OVU<sup>1</sup>) paarisuhtevägivalla erimooduli andmeid.

Autor tänab Sotsiaalministeeriumi ametnike Liina Järvistet, Kristiina Luhti, Andra Reinomäge ja Kersti Puhmi abi ja kasulike nõuannete eest raporti valmimisel.

---

<sup>1</sup> Uuringu algne nimetus oli Ohvri- ja vägivalla uuring, mistõttu on lühendina kasutusel OVU.

# 1. Paarisuhtevägivalla määratlemine ja seletamine

## 1.1 Paarisuhtevägivalla mõiste pere- ja naistevastase vägivalla kontekstis

1960ndatel aastatel korraldasid naiste õiguste eest seisvad liikumised kampaaniaid koduvägivalla vastu. 1970ndate algusest hakkasid erinevad sotsiaalsed liikumised Põhja-Ameerikas, Euroopas ja Austraalias pöörama tähelepanu naiste vastu suunatud vägivalla fenomenile, sõnastades selle kui sotsiaalse probleemi (Ajzenstadt 1999, Carlson 2008). Nad püüdsid leida nähtusele teoreetilisi seletusi ning algatasid mitmeid õiguslaseid ja sotsiaalseid programme ning poliitikaid probleemiga tegelemiseks.

Esiolgne naistevastase vägivalla definitsioon sisaldas üksnes naisele tekitatud füüsilisi kahjustusi abikaasa, partneri või võõra inimese poolt. Hiljem lisandusid definitsiooni ka seksuaalne ja psühholoogiline vägivald (Waltermauerer 2005). Üks detailsemad naistevastase vägivalla definitsioone on sõnastatud Pekingi deklaratsioonis ja tegevusplatvormis, mis võeti vastu ÜRO neljandal ülemaailmsel naiste konverentsil Pekingis 1995. aastal. Selles defineeritakse naistevastast vägivalda kui *igasugust soolist vägivalda, mis viib või võib tõenäoliselt viia naistele füüsilise, seksuaalse või psühholoogilise kahju või kannatuste tekitamisele, sisaldades sealhulgas ähvardamisi, sundi või naiste omavolilist ilmajättmist vabadusest, mis leiab aset kas avalikus või eraelus* (§ 113). Naistevastane vägivald näitab diskrimineerimist ja ebavõrdsust, mis põhineb kunagisel soosüsteemil ja võimusuhetel naiste ja meeste vahel.

Nagu eelnev definitsioon ütleb, võib toimuda naistevastast vägivalda nii naise kodus kui ka väljaspool seda, samamoodi võib olla vägivaldsejaks lähedane isik, aga ka võõras. Käesoleva raporti fookuses on vägivald, mis leiab aset intiimpartnerite vahel. Partnerite vahel toimuva vägivalla sõnastamiseks võib Eestis leida peamiselt kahte terminit: lähisuhtevägivald ja paarisuhtevägivald. Lähisuhe on veidi laiem mõiste kui paarisuhe – lähisuhtes võivad olla peale (seksuaal)partnerite veel näiteks vanem ja laps. Paarisuhe viitab konkreetselt abielu- või kooseluosuhete olevatele (olnud) partneritele või inimestele, kes identifitseerivad ennast paarina. Seetõttu kasutatakse ka raportis täpsemat terminit – paarisuhtevägivald.

Paarisuhtevägivald (inglise keeles sageli nimetatud *intimate partner violence*) on praeguse või endise partneri poolt toime pandud käitumine, mis sisaldab psühholoogilist agressiooni, kontrollivat käitumist, füüsilist kuritarvitamist või seksuaalset sundust ning tekitab kannatanule psühholoogilisi ja füüsilisi kahjustusi (Saltzman jt 2002). Paarisuhtevägivald võib aset leida nii heteroseksuaalsetes kui ka samasoolistes paarides.

Paarisuhtevägivallaga on seotud ka termin perevägivald, mida eriti varasemal perioodil on kasutatud paarisuhtevägivalla sünonüümina. Perevägivald hõlmab lisaks peresuhetele ka kodu-, paarisuhte kui ka osaliselt naistevastase vägivalla juhtumeid. Vägivald toimub tavaliselt pereliikmete vahel või pereliikme ja lähisugulase vahel (McCloskey ja Eisler 1999, Salla ja Tammiste 2009). Perevägivalla puhul kasutab füüsiliselt ja vaimselt tugevam isik teist füüsiliselt ja vaimselt nõrgemat isikut vääralt ara. Sagedamini kätkeb perevägivald abikaasa/elukaaslase vastu suunatud vägivalda ning laste väärkohtlemist, harvem aga laste vägivalda vanemate vastu või õdede-vendade omavahelist vägivalda.

## 1.2 Paarisuhtevägivalda seletused

Paarisuhtevägivalda, sageli perevägivalda vaatevinklis, on püütud seletada väga erinevate teoreetiliste lähenemistega. Kuni 1970nate aastateni tugines enamus vägivalda käsitlevaid teoreetilisi seletusi psühholoogilisele ja bioloogilisele lähenemisele, keskendudes indiviidi omadustele (Ajzenstadt 1999). Hilisemad teooriad asetavad vägivaldse käitumise laiemasse sotsiaalsesse, kultuurilisse ja poliitilisse konteksti.

Mitmed varajased teooriad on olnud üsna vastuolulised ja piiratud võimalustega vägivalda seletamisel. Näiteks peavad bioloogilised teooriad vägivaldse käitumise põhjustajaks inimese hormonaalset tasakaalutust või aju düsfunktsionaalsust, psühhodünaamilise mudeli järgi on aga vägivaldsele tõukavaks teguriks isiksusehäired ja psühhopaatoloogia (Gosselin 2005, Ajzenstadt 1999). Need seletused asetavad vägivaldse käitumise põhjuse inimese tahtest väljapoole ning näevad inimest enda vägivaldsuse ohvrina.

1970ndatest aastatest alates on feministlik vaatenurk olnud üheks enim kasutatud aga ka kritiseeritud lähenemiseks selles vallas. Feministliku vaatenurga esindajad asetavad vägivalda seletamisel bioloogiliste ja psühholoogiliste tegurite asemel keskmesse ühiskonna, täpsemalt öeldes soolise ebavõrdsuse ja võimuhierarhia patriarhaalses ühiskonnas (Ajzenstadt 1999). Paarisuhtevägivald tuleneb mehe domineerimisest naise üle ning seetõttu on vägivaldsete peamiselt mehed ja ohvriteks naised (Dobash ja Dobash 1979). Meeste vägivald paarisuhtes on tingitud võimu erinevusest sugupoolte vahel, mistõttu on naised allutatud meestele. Oma positsiooni hoidmiseks võivad mehed kasutada erinevaid kontrollitaktikaid, seal hulgas ka füüsilist, seksuaalset, psühholoogilist ja majanduslikku vägivalda. Meeste domineerimist nii nagu ka naiste alistumist nähakse kui sotsialiseerumise tulemust.

Meeste vägivaldne käitumine on osa nende soolisest käitumisest – vägivalda kaudu esitletakse enda mehelikku võimu ja taasluuakse hierarhilist soostrukturi (Connell 2005, Hearn 1998). Kimmel (2002) täpsustab, et vägivalda ajendab kasutama mitte naiste üle kontrolli olemine kogemus, vaid just selle puudumine. Hirm võimu kaotuse ees motiveerib ebakindla maskuliinse enesehinnanguga mehi tõestama enda meheksolemist (Kaufman 2009, Kimmel 2002). Soov vastata kujuteldavale mehelikkuse mudelile, st olla enesekindel, kehtestav ja domineeriv, eriti suhetes naistega, paneb mehi otsima käepäraseid vahendeid oma mehelikkuse kinnitamiseks. Seega võib käsitleda meeste vägivalda kui ühte võimalikku instrumenti, et taastoota mehelikkust ja ebavõrdsust peresuhtes.

Feministlikele seletusviisidele on heidetud ette, et nad näevad vägivalda paarisuhtes peamiselt ühesuunalisena – meeste vägivalda naiste vastu (Gosselin 2005, Hamel 2007, Straus 2005). Puuduseks on veel peetud seda, et teooriad ei suuda seletada vägivalda samasoolistes paarisuhtes. Hilisemad feministliku lähenemise esindajad on tunnistanud ka naiste vägivalda partneri vastu. Samas erineb naiste vägivald oluliselt meeste omast liigi, sageduse, raskusastme, tagajärgede ja motivatsiooni poolest. Arvatakse, et naised ajendavad vägivalda kasutama peamiselt enesekaitse vajadus või soov kätte maksta enda suhtes toime pandud ülekohtu eest (Kimmel 2002, Das Dasgupta 2002).

Peale feministlike teooriate on veel rida teisi teooriad, mida on kasutatud pere- või paarisuhtevägivalda seletamisel. Osad käsitlevad näevad vägivalda kasutamise juuri

ebasoodsates ühiskonna normides või kasvukeskkonnas. Näiteks vägivallakultuuri teooria täheldab (Gosselin 2005), et vägivaldne käitumine kui selline on ühiskonnas laialdaselt aktsepteeritud ning see õigustab vägivalda kasutamist ka pereringis, et lahendada esile kerkivaid probleeme. Teooria kohaselt toimub vägivalda igasugustes ühiskonna kihtides. Väga palju on viidatud ka vägivalda sotsiaalsele õppimisele ning edasikandumisele põlvkonniti. Lapsed, kes näevad pidevalt pealt vanemate vahelist agressiooni, hakkavad suure tõenäosusega kasutama ka sarnaseid käitumismustreid oma tulevases peres/paarisuhtes (Mihali ja Elliott 1997). Seega õpitakse, et vägivald on normaalne ja aktsepteeritav viis saavutamaks oma eesmärgi. Nende teooriate peamine kriitika on see, et mitte kõik inimesed, kes kasvavad üles vägivalda heakskiitvas kultuuris või vägivaldses peres, ei pane toime vägivalda ega lange selle ohvriks (Gosselin 2005, Johnson 2008).

Paarisuhtevägivalda leviku hindamiseks on tehtud arvukalt uuringuid, mis lähtuvad konfliktiteooriast. Seda lähenemist pooldavad autorid vastanduvad selgelt feministliku vaatenurga esindajatele. Esiteks väidavad nad, et vägivald paarisuhtes on kogu inimkonna probleem. See tähendab, et vägivald on sooneutraalne, seda võivad toime panna nii mehed kui naised ja tihti on see vastastikune (Straus 1979, Straus 2005). Teiseks ei ole vägivald mitte võimu küsimus, vaid on seotud konfliktide ja tülidega, mis on juhuslikult kontrolli alt väljunud ning viinud (füüsilise) vägivallani. Vägi vald kui selline on aga üks konfliktide lahendamise viise.

Kriitika perekonflikti teoreetikute kohta väidab, et nad uurivad peamiselt üht laadi vägivalda – tülidest ajendatud ekspressiivset vägivalda (Kimmel 2002, Johnson ja Leone 2005). Tekib küsimus, kas igasugust agressiivset käitumist, mis leiab aset huvikonfliktide puhul, näiteks raha kulutamisel või vaba aja veetmise plaanide korral, saab pidada vägivallaks. Perekonflikti uuringud hõlmavad harva kontrollist ajendatud instrumentaalset vägivalda (Kimmel 2002) ning nende käsitus ei suuda veenvalt sellist tüüpi vägivalda seletada. Instrumentaalne vägivald erineb ekspressiivsest vägivallast eesmärgi, sageduse ja raskusastme poolest. Kui ekspressiivset vägivalda põhjustavad sageli ärevus, frustratsioon ning lahendamata probleemid, siis instrumentaalse vägivalda aluseks on võimu ja kontrolli kehtestamise vajadus. Vägi vald, kas vaimne, füüsiline, seksuaalne või majanduslik, on aga kontrolli ja võimu rakendamise instrumendiks. Paarisuhtes on instrumentaalne vägivald harva vastastikune ning see võib aja jooksul eskaleeruda. Kui ekspressiivsele vägivallale fokuseerimine on omane perekonflikti uurijatele, siis feministliku lähenemise arendajad on keskendunud suuresti instrumentaalsele vägivallale (Johnson 2008). Seega saab kahe lähenemise erinevus alguse juba vägivalda erinevast defineerimisest.

### **1.3 Paarisuhtevägivalda tüübid**

Viimase 15 aastat jooksul on pakutud välja hulgaliselt paarisuhtevägivalda tüpoloogiaid, et mõista vägivalda olemust ja kirjeldada vägivallatsete heterogeensust (Carlson ja Jones 2010). Tüüpide moodustamisel on lähtutud vägivalda karakteristikutest (raskusaste, toimumise sagedus, eskaleerumine), vägivalda kasutamist pereringis või väljaspool seda, vägivallatsete psühhopatoloogia ja isiksusehäirete olemasolust. Ühe enim viidatud ja põhjalikuma tüpoloogia pakkus välja Ameerika sotsioloog Michael Johnson. Järgnevalt ongi esitatud tema käsitus paarisuhtes toimuva vägivalda tüüpidest ja võimalikest põhjustest.

Johnson (2008) väidab, et vägivaldsed paarid erinevad omavahel vägivaldatüübiti. Ta eristab paarisuhtes nelja tüüpi vägivalda: paarisuhte terror, situatsiooniline paarisuhtevägivald, vägivaldne vastuhakk ja vastastikune vägivaldne kontroll. Neid liike eristab sundiva kontrolli kasutamise määr. Sundiv kontroll on igapäevases suhtluspraktikas rakendatav meetod partneri käitumise kontrollimiseks ning suunamiseks endale sobilikul viisil.

**Paarisuhte terrorit** iseloomustab vägivallatseja püüe domineerida ja kehtestada üldist kontrolli partneri üle (Johnson ja Leone 2005). Sundiv kontroll on paarisuhte terrori puhul keskne element. Võimu ja kontrolli omamiseks kasutab vägivallatseja erinevaid taktikaid, seal hulgas nii vaimset, füüsilist ja seksuaalset vägivalda, materiaalsete ressursside piiramist, sotsiaalset isoleerimist, lastega manipuleerimist jne. Vägivald on sellises suhtes enamasti ühepoolne. Paarisuhte terror on vägivaldatüüp, mis sarnaneb eespool kirjeldatud instrumentaalse vägivaldaga.

Paarisuhte terrori toimepanija on valdavalt autoritaarne isik, kes arvab, et talle kuulub peres otsustamisõigus ja privileegid paljudes eluvaldkondades (näiteks raha kulutamises, perevälises suhtlemises). Ta on tugeva omanikutundega nii partneri kui ka laste suhtes. Sellised inimesed on partneri suhtes vaenulikult meelestatud ning väga armukadedad. Osa paarisuhte terroristide on vägivaldsed ainult kodus, antisotsiaalset tüüpi paarisuhte terroristid võivad aga kasutada vägivalda ka väljaspool kodu.

Johnson (2008) analüüsis mitmeid Ameerika Ühendriikides läbi viidud uuringuid ning leidis, et paarisuhte terrori laadset vägivalda võib esineda ühiskonnas igasugustes sotsiaalsetes klassides, sagedamini ehk paljulapselistes peredes. Sissetulek üksinda ei ole veenev riskitegur. Paarisuhte terror avaldab ohvrile oluliselt tõsisemat mõju kui näiteks situatsiooniline paarisuhtevägivald (Johnson 2008, Johnson ja Leone 2005). Paarisuhte terrorist kasutab märgatavalt sagedamini ja raskemat laadi füüsilist vägivalda kui situatsioonilise vägivalla toimepanija. Seetõttu on ka terrori ohvritel enam tõsiseid vigastusi. Eriti pikaajalise terrori alla kannatanutel esineb sageli depressiooni, traumajärgset stressi sündroomi, enesehinnangu langust ja muid vaimse tervise probleeme. Sagedaseks tagajärjeks terrori korral on pidev hirmu- ja ärevustunne (Cascardi jt 1995).

**Situatsiooniline paarisuhtevägivald** erineb paarisuhte terrorist, kuna siin kasutab vägivallatseja sundivat kontrolli väga harva (Johnson ja Ferraro 2000). Situatsiooniline paarisuhtevägivald on ekspressiivne, see võib tekkida ootamatu reaktsioonina emotsionaalse pingeseisundi või lahendamata konflikti korral. Vägivallaakti ajendiks võivad olla viha, frustratsioon, katse partneri tähelepanu püüda või teatud olukorda kontrollida (aga mitte kõiki partneri tegemisi). Vägivalla põhjused võivad varieeruda paariti ja intsidenditi.

Situatsiooniline paarisuhtevägivald võib olla vastastikune ning hõlmata vaimse ja füüsilise vägivalla juhtumeid, ent selle tagajärjed kannatanule ei ole nii tõsised kui terrori puhul. Lähtuvalt konfliktiteooriast võib kõikidel paaridel oma suhetes ette tulla konflikte, ent osad neist kogevad konflikte pidevalt (Johnson 2008). On leitud, et situatsiooniline paarisuhtevägivald võib tekkida või intensiivistuda lahkuminekuga ning sõltuda individuaalsetest või isiksuse karakteristikutest. Vägivallani viivaid tülisid võivad põhjustada erimeelsused majapidamistööde jagamises, laste kasvatamisviisides, raha kulutamisel eriti vähese sissetulekuga leibkondades ning töötus. Vägivaldale soodustavaks teguriks võib olla ka alkoholi tarvitamine, seda isegi siis, kui kumbki partner pole problemaatiline alkoholi pruukija. Üheks olulisemaks kroonilise paarisuhte vägivalla põhjuseks on puudulikud

probleemide lahendamise oskused, kus lahendust ei näha mitte läbirääkimistes, vaid tüli „võitmises“.

**Vägivaldse vastuhakkamise** korral üritab peamiselt paarisuhte terrori all kannatav osapool astuda vägivaldsele vastu. Johnsoni (2008) järgi juhtub varem või hiljem, et terrori ohvrid püüavad ennast kaitsta või kannatuste eest kätte maksta. Erinevalt paarisuhte terroristist ei kasuta vastuhakkaja sundivat kontrolli, samas võib vastupanu sisaldada rasket füüsilist vägivalda ning lõppeda tõsiste vigastustega või isegi vägivaldse tapmisega.

**Vastastikune vägivaldne kontroll** on olukord, kus mõlemad partnerid rakendavad vägivalda, et saavutada kontroll teise poole üle. Antud suhtes on mõlemad partnerid justkui paarisuhte terroristid.

Johnsoni (2008) järgi esineb eelpool kirjeldatud tüüpidest kõige rohkem situatsioonilist paarisuhtevägivalda. Üldpopulatsioonis valikuuringutega mõõdetuna moodustab situatsiooniline paarisuhtevägivald 86% kõikidest vägivaldajuhtumitest. Kusjuures seda kogevad mehed ja naised võrdselt. Kõigist meeste poolt toime pandud juhtumitest 11% vastab paarisuhte terrori tüübile, naiste sama osakaal on aga 3%. Johnsoni andmete põhjal jõuavad situatsioonilise paarisuhtevägivalda juhtumid oluliselt harvem kohtu või varjupaiga klientide uuringutesse kui elanikkonna küsitlustesse. Selle fenomeni põhjus peitub situatsioonilise vägivalda juhuslikus olemuses ning teiste tüüpidega võrreldes vähem tõsistes tagajärgedes.

Tüübiti analüüsidest ilmneb, et mehed on valdavalt paarisuhte terroristid (89%), naised seevastu panevad sagedamini toime vägivaldset vastuhakku (85%). Seega näitab Johnsoni tüpoloogia, et liigiti võib vägivaldaga kokkupuutumine olla üsnagi asümmeetriline.

#### **1.4 Meeste ja naiste kokkupuuted paarisuhtevägivaldaga**

Paarisuhtevägivaldaga kokkupuutumise sagedust meeste ja naiste seas on väga raske hinnata, sest uuringutes on tuginetud erinevatele teoreetilistele käsitlustele, kasutatud väga erinevat vägivalda kontseptsiooni, valimi moodustamise ja küsimuste koostamise meetodikat. Seega on loogiline, et teineteisele väga teravalt vastanduvad paarisuhtevägivalda uurivad koolkonnad saavad vägivalda ulatuse ja soolise jaotumuse osas erinevaid tulemusi.

Uuringutes, mis kasutavad perekonfliktilähenemist, selgub, et naised ja mehed on ühtemoodi nii vägivalda toimepanijad kui ka kannatajad (Archer 2000, Straus 2005). Osadest uuringutest on isegi ilmnenu, et naised on sagedamini vägivaldseks kui mehed. Näiteks on leitud, et 36 – 51% naistest on käitunud oma meessoost partnerite suhtes vägivaldselt, sama on 22 – 43% meestest kasutanud vägivalda naissoost partneri suhtes (Melton ja Belknap 2003).

Enamus juhtudel on paarisuhtevägivald vastastikune. Näiteks 1985. aastal Ameerika Ühendriikides läbi viidud riiklik perevägivalda uuring näitas, et 25,5% füüsilise vägivalda juhtumitest oli naine ainukesena vägivaldne, 48,6% juhtumitest kasutasid nii mees kui naine mõlemad vägivalda ning 25,9% juhtumitel ainult mees (Straus 2005). Selles uuringus vastas 53,1% naistest, et nemad löid esimesena, meestest algatas esimesena rünnaku 42,3%. Vägivalla raskusastet arvestades, võib öelda, et naised panevad meestest enam toime kerge füüsilist vägivalda, mehed aga veidi enam rasket füüsilist vägivalda. Naiste vägivald ongi



peamiselt lahtise käega löömine, mis põhjustab harva füüsilisi vigastusi. Perekonflikti uurijad tõdevad, et naised saavad vägivaldla käigus sagedamini vigastada kui mehed.

Straus (2005) järeldeb tulemustest, et enesekaitse ei ole naistel veenev vägivaldla toimepaneku põhjus. Naistele on pigem ohuks see, et nende endi poolt toime pandud vägivald suurendab tõenäosust, et mees vastab sellele veelgi tõsisema vägivaldla. Perekonflikti uurijatele on ette heidetud, et nad süüdistavad naiti meeste vägivaldsuses ning toovad naiste vägivaldla meeste vastu ettekäändeks, et vabandada meeste vägivaldla naiste vastu (Loseke ja Kurz 2005).

Ka perekonflikti uuringute metodoloogiat on tublisti kritiseeritud (vt DeKeseredy ja Schwartz 1998, Kimmel 2002, Loseke ja Kurz 2005). Vägivaldakogemuste hindamiseks on kasutatud sellistes uuringutes konfliktitaktikate skaalat (*Conflict Tactics Scales*, lühendiga CTS; Straus 1979, 1996). Küsimustik algab sissejuhatusega, mis viitab võimalikule erimeelsusele või tülile partnerite vahel ning mis võivad põhjustatud olla halvast tujust, väsimusest vms (Kimmel 2002). Selline raamistik eeldab, et paarisuhtevägivald on mõne tüli tulemus. Miinuseks peetakse ka konfliktitaktikate skaala primitiivsust – küsimustik hõlmab lihtsat nimekirja käitumistest, mida vastaja või tema partner on kasutanud või ise kogenud. Sellised käitumiste loendid ei mõõda aga kontekstuaalseid faktoreid (Lindhorst ja Tajima 2008). Lihtsalt teades, et üks partner lõi teist, ei pea tähendama veel seda, et toimunud on paarisuhtevägivald. Käitumine, mida seostatakse paarisuhtevägivaldla, on oluliselt seotud ümbritseva kontekstiga (näiteks tagajärjed, vägivaldla toimepanemise motivatsioon, vägivaldla tähendus, eelnevad kogemused jne). Hilisemates perekonflikti uuringutes on küsitud ka tagajärgede, vägivaldla algatanud osapoolle ja põhjuste kohta, samuti ka vägivaldla endiste partnerite poolt.

Kimmel (2002) väidab, et perekonflikti uuringutes on naiste vägivald meeste vastu üleesindatud ning meeste vägivald naiste vastu omakorda alaraporteeritud. Kuna naiti on sotsialiseeritud mitte kasutama vägivaldla ja seda peetakse ühiskonnas normist üleastumiseks, siis on naistel enda poolt toime pandud vägivald sagedamini meeles. Meeste vägivaldla aktsepteeritakse ühiskonnas rohkem. Eriti madala enesehinnanguga meeste jaoks on oluline „kontrollida“ oma naiti. Sageli aga ei näe nad oma käitumist kui vägivaldla, vaid tajuvad end situatsioonis kannatajana. Vägivaldlast rääkides kalduvad mehed toimunud eitama, intsidentide arvu ja tõsidust vähendama, vabandama, õigustama ja ohvrit süüdistama (Anderson ja Umberson 2001, Flink ja Paavilainen 2008, Hear 2008). Näiteks võib vägivaldlatsete repertuaari kuuluda füüsilise rünnaku väljavabandamine joobes olekuga või pingetega tööl, samuti selle õigustamine enesekaitsega naiti näägutamise korral (Flink ja Paavilainen 2008).

Perekonflikti uurijatele oponeerivad teadlased on enam inspireeritud feministlikust perspektiivist ning usuvad, et vägivald paarisuhtes ei ole sooliselt neutraalne. Nende uuringud on saanud märgatavalt erinevaid tulemusi kui eespool kirjeldatud. Näiteks on elu jooksul kogenud praeguse või endise partneri poolt füüsilist vägivaldla 20,4% naistest ning 7% meestest. 0,5% mehi ja 4,1% naiti on jälitatud ning 0,2% mehi ja 4,5% naiti on paarisuhtes vägistatud (Tjaden ja Thoennes 2000). Viimase 12 kuu jooksul oli füüsilist vägivaldla kogenud 0,6% meestest ning 1,1% naistest. Naised on meestega võrreldes kogenud rohkem füüsilise vägivaldla juhtumeid oma elus, saanud sagedamini vigastada ning vajanud vägivaldla tõttu arstiabi või psühholoogilist nõustamist (Tjaden ja Thoennes 2000). Näiteks sai viimase füüsilise vägivaldla juhtumi tõttu vigastada 18,8% meestest ning 41,6% naistest.

Perekonflikti uurijad leiavad, et feministlikule lähenemisele tuginevates uuringutes antakse teada rohkem sellistest juhtumitest, mida võiks pidada „kuriteoks“, aga mitte vähemtõsisest olukordadest (Straus 2005). Seetõttu on ka sooline erinevus tulemustes arusaadav.

Ka paarisuhtevägivald homoseksuaalsetes paarides ei ole sugugi haruldane. Ehkki homoseksuaalsete meeste ja naiste vägivalda kogemuste uurimise ajalugu ulatub umbes paarikümne aasta taha, on selleteemalisi uuringuid läbi viidud vähe (Irwin 2008). Samasooliste paaride vägivalda teema on ümbritsetud eelarvamuste ja müütidega. Need raskendavad kannatanutel pöörduda abi saamiseks ning uurijatel koguda täpseid andmeid. Arvatakse, et hirm teisese ohvristumise ees seoses homofoobsete hoiakutega ühiskonnas takistab homoseksuaalsetel inimestel teatada vägivallakogemusest (Gosselin 2005).

Sarnaselt heteroseksuaalsete paaride kohta tehtud uuringutele ilmneb ka vastuolulisi tulemusi homoseksuaalsete paaride küsitluste puhul. On leitud, et hinnanguliselt 25 – 33% homoseksuaalsetest inimestest kogeb paarisuhtes vägivalda, kusjuures see näitaja ei erine oluliselt heteroseksuaalsete inimeste omast (Younglove ja Vitello 2003). Tjaden ja Thoennes (2000) väidavad, et lesbid on kogenud vähem paarisuhtevägivalda kui heteroseksuaalsed naised. Gei-meeste kohta täheldatakse, et nad on puutunud paarisuhtevägivallaga kokku heteroseksuaalsete meestega võrreldes rohkem, lesbidega võrreldes aga vähem (Burke ja Follingstad 1999, Greenwood jt 2002). Igatahes püsib vajadus täiendavate uuringute järele.

Eelnev ülevaade näitas, et eksisteerib väga erinevaid arusaamu paarisuhtevägivallast, selle toimumise põhjustest ning uurimismeetoditest. Need aga omakorda mõjutavad uuringutes saadavaid tulemusi. Käesolevas raportis on kasutatud Statistikaameti turvalisuseuuringu paarisuhtevägivalda osa andmeid (metoodikast loe lähemalt järgmisest peatükist). Selle uuringu meetoodilised lähtekohad sarnanevad perekonflikti uurijate omadega. Nimetatud lähenemise kohaselt on vägivald kogu inimkonna fenomen ning toimepanemise ja ohvrikogemused ei sõltu inimese soost. Käesolevas raportis keskendutakse kogetud vägivalda olemuse analüüsimisele eelkõige sugupoole aspektist, lähtudes eeldusest, et mitte alati ei pruugi olla vägivallaga kokkupuutumise kogemused sooliselt sümmeetrilised, nagu näiteks Johnsoni järgi paarisuhte terrori puhul.

## 2. Kokkupuuted paarisuhtevägivallaga Eestis turvalisuse uuringu järgi

### 2.1 Metoodika ja valim

Järgnevalt on esitatud põgus ülevaade raportis kasutatud Statistikaameti turvalisuseuuringu metoodikast ja küsitletest.

Statistikaamet viis 2008. aasta lõpus ja 2009. aasta alguses läbi turvalisuse uuringu, mida on korraldatud juba mitmel korral (1993, 1995, 2000, 2004). Varem nimetati seda uuringut Ohvri- ja vägivallauuringuks, lühendiga OVU. Viimane uuring koosnes kahest osast. Esimene neist käsitles kuritegevuse ohvriks langemist ja turvalisust ühiskonnas (Paats 2010). Teine osa uuringust oli uudne ning puudutas kokkupuuteid paarisuhtevägivallaga. Paarisuhtevägivalla kohta koguti andmeid kõigilt 15-74-aastastelt inimestelt, kellel oli olnud paarisuhte kogemus. Uuringus osalejad täitsid iseseisvalt ankeedi, seda sai teha sülearvutis. Vastaja soovi korral viis küsitaja läbi ka silmast-silma intervjuu. Turvalisuse tagamiseks ei tutvustatud uuritavate algselt, et küsitakse ka paarisuhtevägivalla kohta.

Kokkupuuteid paarisuhtevägivallaga mõõdeti ankeedis Strausi konfliktitaktikate skaalale sarnaste küsimustega. Uuringu eesmärgiks ei olnud võrrelda naiste ja meeste vastu suunatud vägivalda paarisuhtes, vaid saada ülevaade paarisuhtevägivalla levikust Eestis (Paats 2010).

Paarisuhtevägivalla küsimustikule vastas kokku 3788 inimest, kellest 46% olid meessoost ja 54% naissoost. Noori alla 30-aastaseid inimesi oli uuringus 23%, 30-49-aastaseid 37%, 50-64-aastaseid 26% ning vanemaid kui 64 oli 14% (tabel 1). Eesti rahvusest vastajaid oli 68%, teistest rahvustest (peamiselt venelasi) oli kokku 32%. Kõik raportis esitatud andmed on kaalutud, see tähendab, et saadud valimi sooline ja vanuseline jaotumus on viidud vastavusse kogurahvastiku struktuuriga.

**Tabel 1. Vastajate vanus ja rahvus soo järgi (%)**

		<b>Kokku</b>	<b>Mehed</b>	<b>Naised</b>
Vanusgrupid	<i>15 - 29</i>	23	25	22
	<i>30 - 49</i>	37	39	35
	<i>50 - 64</i>	26	25	26
	<i>65 - 74</i>	14	12	16
Rahvus	<i>Eestlane</i>	68	70	67
	<i>Venelane või muu rahvus</i>	32	30	33

Antud uuring näitas vastajate subjektiivset hinnangut endaga juhtunu kohta. Ankeedis märkisid nad, kas nende (endine) partner on nende suhtes toime pannud mõnda loetletud tegevustest määratlemata sealjuures vastaja rolli toimunud situatsioonis. Seega ei ole võimalik kindlalt tuvastada, kas vastaja oli toimunud ohver või hoopis ise vägivallatseja, kellele partner osutas vastupanu. Sel põhjusel nimetatakse raportis vägivaldsest juhtumist teatanud respondente kas vägivallaga kokkupuutunuteks või vägivalda kogenuteks.

Ankeedis välditi loetletud situatsioonide defineerimist vägivaldseks või mitte. Seetõttu ei ole teada, kuidas vastaja tõlgendas toimunut. Ainult viimase kogetud vägivalda juhtumi puhul oli uuritavatel võimalus anda oma hinnang juhtumile (vt lähemalt osa 2.3.6). Raportis kasutatud terminid vaimne, füüsiline ja seksuaalne paarisuhtevägivald on käesoleva töö autori poolt antud nimetused vastaja kogemuste kohta.

Uuringus mõõdetud paarisuhtevägivalda kogemuste puhul ei ole paraku võimalik eristada, kui palju juhtumeid on toime pandud vastassoolise ja kui palju samasoolise partneri poolt. Andmetest on teada, et küsitluse aja oli umbes 5% vastajatest homoseksuaalses suhtes. Viimase vägivaldajuhtumi puhul paluti vastajal öelda, kas ta suhe kestab veel vägivaldse partneriga. Kuna paljud vastajatest olid küsitluse ajaks partnerist lahku läinud, siis partneriga endiselt kooselavate vastajate põhjal ei ole piisavalt usaldusväärne kõrvutada vägivalda esinemissagedusi homo- ja heteroseksuaalsetes paarides. Seetõttu raportis vägivaldse partneri soost ei räägita. Antud teemat oleks soovivat käsitleda põhjalikumalt järgmistes paarisuhtevägivalda uuringutes.

## 2.2 Vägivalla kogemused elu jooksul

Arusaamine sellest, milline käitumine on vägivald, on inimeseti väga erinev, sõltudes kogemustest, teadmistest, hoiakutest ja muudest teguritest. Käitumine, mida üks inimene peab vägivallaks, võib teise meelest olla normaalne tegevus. Nii võib juhtuda, et üks partner tajub, et kaaslane on tema suhtes käitunud ülekohtuselt ja vägivaldselt, teine pool aga selliselt ei arva, või hoopis vastupidi. Kvantitatiivsete uurimismeetoditega võib jääda varjatuks vastaja tegelik seisukoht endaga toimunu osas. Seetõttu tuleb silmas pidada, et vastajate kogemuste vägivaldseks nimetamisel nende arvamus ei kajastu.

Järgnevalt käsitletakse vastajate hinnanguid paarisuhtevägivallaga kokkupuutumise kohta elu jooksul. Uuritavatel paluti märkida, milliseid vaimse, füüsilise ja seksuaalse vägivalla alla kvalifitseeruvaid situatsioone on nad 15. eluaastast alates praeguse või endise partneri poolt kogenud.

### 2.2.1 Vaimse vägivalla kogemused elu jooksul

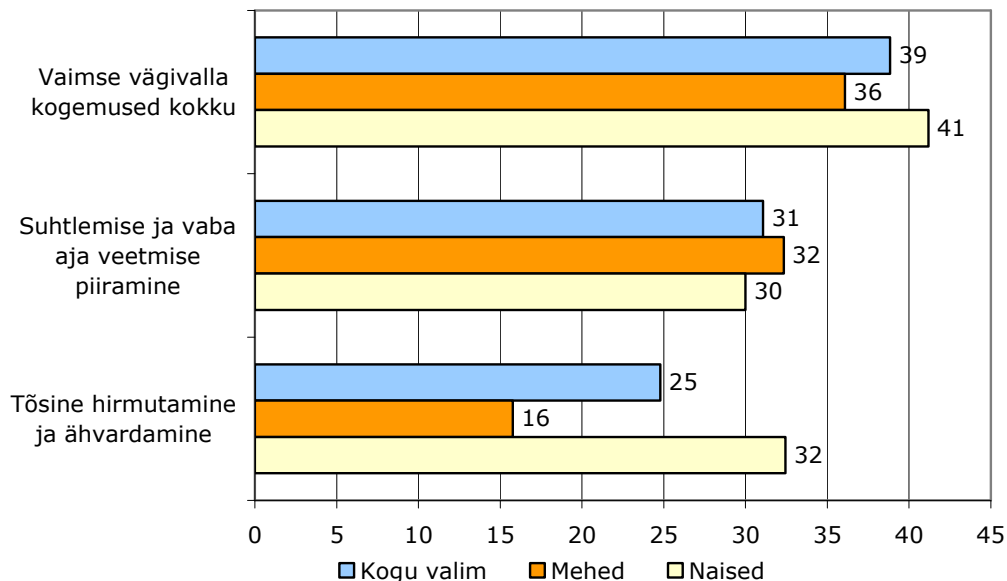
Uuringus mõõdeti vaimse vägivallaga kokkupuuteid viie situatsiooniga: partner on takistanud sõprade või sugulastega suhtlemist; vastaja on loobunud vaba aja veetmise plaanist, hobidega tegelemisest või mõnest muust tegevusest, kuna partner on selle ära keelanud või ähvardanud millegagi; partner on hirmutanud või ähvardanud nii, et vastaja tundis hirmu; vastaja on kartnud kokkulepitust hiljem koju minna, tundes hirmu partneri reaktsiooni ees ning partner on ähvardanud vastajale või kellelegi, kellest vastaja hoolib, füüsiliselt haiget teha (vt täpsemalt tabel 2).

39% uuringus osalenud inimestest andis teada vähemalt ühest eelnevalt nimetatud partneri poolt toime pandud vaimse vägivalla kogemusest elu jooksul (joonis 1). Vägivallaga kokkupuutunud naiste ja meeste osakaalud ei erine oluliselt - naiste hulgas on kannatanuid veidi rohkem kui meeste seas. Kui analüüsida kogemusi vägivallaliikide lõikes, siis selgub, et osade liikide puhul on meeste ja naiste hinnangud sarnasemad, teiste puhul on erinevused suuremad. Näiteks väitsid mehed ja naised üsnagi võrdselt (protsendid vastavalt 22 ja 21), et nende partner on takistanud neil suhelda oma sugulaste või sõpradega (tabel 2). Sama palju on ka nais- ja meessoost vastajaid, kes on pidanud loobuma oma vaba aja veetmise plaanidest või hobidega tegelemisest, sest nende partner on selle ära keelanud.

Meeste ja naiste erinevused tulevad ilmsiks peamiselt hirmutamise ja ähvardamisega seotud tegevuste kogemise puhul. Peaaegu kaks korda rohkem on selliseid naisi, kes on tundnud hirmu partneri reaktsiooni ees, kui nad on läinud kokkulepitust hiljem koju. Naised on meestest ligi neli korda sagedamini teatanud, et nende partner on neid tõsiselt hirmutanud või ähvardanud. Eriti drastilised on erinevused meeste ja naiste vahel füüsilise vägivallaga ähvardamise puhul. Nimelt on märkinud 13% naistest, et partner on ähvardanud talle või isikule, kellest ta hoolib, füüsiliselt haiget teha. Samalaadsest kogemusest on teatanud 2% meesterahvastest.

Eelnevalt loetletud situatsioonid grupeeriti tegevuse tõsidust silmas pidades kaheks. Esimesse gruppi – suhtlemise ja vaba aja veetmise piiramine – kuuluvad vastajad, kes on kokkupuutunud sõprade-sugulastega suhtlemise takistamisega ja/või vaba aja veetmise keelamisega. Kirjeldatud vastajaid oli meeste hulgas 32% ning naiste seas 30% (vt joonis 1). Tõsist

hirmutamist ja ähvardamist kogenuks loeti respondendid, kes on teatanud tabelis 1 esitatud situatsioonide C, D ja/või E kogemisest. Tulemustest selgub, et veerand uuritavatest on saanud tunda partneri poolset hirmutamist või ähvardamist, kusjuures naiste osakaal on meeste omast kaks korda kõrgem.



**Joonis 1. Elu jooksul praeguse või endise partneri poolt toime pandud vaimset vägivalda kogunud vastajad sugude lõikes (%)**

Käesolevas paarisuhtevägivalla uuringus esineb meeste ja naiste vahel teatavaid sarnasusi ja erisusi ka situatsioonide kogemise sageduses. Tabelist 2 nähtub, et naised võrreldes meestega on kogunud tunduvalt sagedamini hirmutamist või ähvardamist partneri poolt. Seevastu suhtlemise ja vaba aja veetmise piiramisega seotud situatsioonide kogemise sageduse osas mehed ja naised omavahel oluliselt ei erine. Märkimist väärib ehk mõneprotsendiline erinevus vaba aja veetmise plaanidest loobumise sageduses. Täpsemalt öeldes on mõnikord või sageli oma vaba aja veetmise plaanidest loobunud naiste osakaal 4% võrra suurem kui meeste oma. Mehi on protsentuaalselt enam nende hulgas, kelle elus on selliseid momente tulnud ette harva. Tõenäoliselt võib sellise tendentsi ilmnemise põhjus peituda küsimuse sõnastuses. Nimelt sisaldab küsimus vihjet vastaja ähvardamisele partneri poolt. Samas näitavad tulemused, et ähvardamine või hirmutamine on tegevused, mida kasutatakse sagedamini naiste kui meeste suhtes. Võimalik on veel, et naised tajuvad meestest sagedamini neile esitatud käsked ja keelde hirmutava ja ähvardavana.

**Tabel 2. Elu jooksul praeguse või endise partneri poolt toime pandud vaimse vägivalda liigid (%)**

Situatsioonid	Skaala	Kokku	Mehed	Naised
A. Praegune või endine partner on takistanud sõprade või sugulastega suhtlemist, nt keelanud nendega kohtuda või neile helistada	<i>Ei</i>	78	78	79
	<i>Harva</i>	9	10	8
	<i>Mõnikord või tihti</i>	13	12	13
B. Vastaja on loobunud oma vaba aja veetmise plaanist, hobidega tegelemisest või mõnest muust tegevusest, kuna praegune või endine partner on selle ära keelanud ja/või ähvardanud millegagi	<i>Ei</i>	78	78	78
	<i>Harva</i>	13	15	11
	<i>Mõnikord või tihti</i>	9	7	11
C. Praegune või endine partner on hirmutanud või ähvardanud nii, et vastaja on tundnud tõesti hirmu	<i>Ei</i>	85	94	77
	<i>Harva</i>	8	4	11
	<i>Mõnikord või tihti</i>	7	2	12
D. Vastaja on kartnud kokkulepitust hiljem koju minna, tundes tõsist hirmu oma praeguse või endise partneri reaktsiooni (näiteks vägivaldse käitumise, sõimu vm) ees	<i>Ei</i>	84	88	79
	<i>Harva</i>	8	7	10
	<i>Mõnikord või tihti</i>	8	5	11
E. Partner on ähvardanud vastajale või kellelegi, kellest vastaja hoolib, füüsiliselt haiget teha	<i>Ei</i>	92	98	87
	<i>Jah</i>	8	2	13

Eespool kirjeldatud vaimse vägivalda tulemused on loogilised ning kooskõlas ka erialases kirjanduses kajastatuga. Situatsioonid, mis puudutavad vaba aja veetmise ja suhtlemise piiramist, iseloomustavad pigem tegevustes kokkuleppele jõudmise probleeme või tülisid suhetes kui tõsist vägivalda. Kuna uuringus ei küsitud vägivalda toimepanemise põhjuste kohta, siis ei ole teada, mis ajendas üht partnerit teise tegevusele piiranguid seadma. Põhjuseks võis olla kontrollivajadus, kättemaks või kiuslik soov teha partnerile halba. Välistada ei saa ka võimalust, et suhtlemise või vaba aja veetmise takistamisega taheti tegelikult, et partner oleks (rohkem) abiks majapidamistöodes, või hoida teda eemal halvatest sõpradest ja harjumustest (nt alkoholarbimine). Tulemustest ei kajastu vastaja hinnang toimunu vägivaldsusele. Võimalik, et vastaja märkis ankeedis situatsiooni ära, kuna see temaga lihtsalt juhtus, hoolimata juhtunu tõsidusest tema jaoks. Seega võib olla, et mõni isik, kes on kogunud ainult suhtlemise piiramist, ei olegi kogunud päriselt paarisuhtevägivalda.

Hirmu ja ähvardamist seostatakse enam vägivaldaga kui tülidega (Gosselin 2005, Loseke ja Kurz 2005) ning seda esineb rohkem sundiva kontrolliga paarisuhetes kui tülitsevate paaride puhul (Johnson 2008). Kui vastaja on kogunud paarisuhtes lisaks hirmutamisele/ähvardamisele veel ka suhtlemise piiramist, siis võib kahtlustada, et sellel suhtlemise piiramisel on juba teine eesmärk. Koos hirmutamise ja ähvardustega manipuleerimisega võib see viidata sundiva kontrolli kasutamisele.

Meeste ja naiste sarnased suhtlemise ja vaba aja veetmise piiramise kogemused on vastavuses perekonflikti uuringutega, mille järgi on mehed ja naised ühtmoodi osalised (kannatajad ja toimepanijad) peretülides (vt Straus 2005). Hirmutamise ja vägivaldaga ähvardamise puhul on

soolised erinevused märgatavalt suuremad (Roman jt 2007). Käesoleva uuringu tulemused näitasid ka, et naistel ei ole meestega võrreldes mitte ainult suurem tõenäosus kokku puutuda hirmutamise ja ähvardamisega, vaid nad kogevad seda oma paarisuhtes ka sagedamini.

Vaimse vägivallaga kokkupuutumist elu jooksul analüüsiti eraldi ka soo ja rahvuse lõikes (vt lisas tabel 1). Tulemusest on näha, et vene või mõnest teisest rahvusest<sup>2</sup> vastajad on kogenud sagedamini vaimset vägivalda kui eestlased. Kõige suuremad erinevused ilmnevad suhtlemise ja vaba aja veetmise piiramise puhul. Sellega on kõige rohkem kokku puutunud vene rahvusest mehed (40%), veidi vähem aga vene rahvusest naised (34%). Eesti rahvusest mehed ja naised on andnud suhtlemise ja vaba aja veetmise piiramisest teada ühepalju (protsendid vastavalt 29 ja 28). Hirmutamist ja ähvardamist kogenud eesti ja vene naiste osakaalud on üsna sarnased (protsendid 32 ja 34). Mehed on kogenud hirmutamist ja ähvardamist oluliselt vähem, vene mehed (20%) veidi enam kui eesti mehed (14%).

### *Füüsilise vägivallaga ähvardamine*

Järgnevalt vaadeldakse lähemalt füüsilise vägivallaga ähvardamise kogemise aspekte: toimumise sagedust, aega, isikuid, keda ähvardati ja partneriga kooselulisust ähvardamise ajal. Kuna elu jooksul ähvardamist kogenud mehi oli arvuliselt väga vähe, siis detailsete andmete esitamine nende kohta kõikide kategooriate lõikes ei ole usaldusväärne. Seetõttu meeste osakaale tabelis ei näidata, nende kogemustest aimu saamiseks presenteeritakse nende hinnanguid kodeerituna või naiste vastustega võrrelduna.

Tabelist 3 selgub, et ligi viiendik vägivallaga ähvardamist kogenud vastajatest on teatanud ainult ühest juhtumist elus. 42% kannatanul on olnud üksikuid juhtumeid ja 40% on olnud rohkem kui viis juhtumit elus. Naised on kogenud ähvardamisjuhtumeid sagedamini kui mehed. Umbes kolmandik naistest on kogenud ähvardamist elu jooksul rohkem kui kümnel korral.

Enamasti on vastajat füüsilise vägivallaga ähvardatud rohkem kui viis aastat tagasi (59%). Viiendik kannatanutest on kogenud ähvardamist üks kuni viis aasta tagasi ja umbes sama palju on neid, keda on ähvardatud vägivallaga viimase aasta jooksul. Suurem osa viimase 12 kuu jooksul ähvardamist kogenud naistest on teatanud rohkem kui ühest juhtumist, mõned neist isegi kuuest või enamast intsidendist. Ainult ühte juhtumit on kogenud 38% naistest. Mõned üksikud mehed on märkinud, et nende partner on neid viimase aasta jooksul ähvardanud ühel kuni viiel korral. Kuuest või enamast juhtumist ei ole teatanud ükski mees.

Enamasti oli vastaja ainukeseks isikuks, keda partner viimase juhtumi ajal füüsilise vägivallaga ähvardas (63%). Meeste puhul ilmneb, et nad on olnud naistest sagedamini ainukeseks kannatajaks ähvardamise puhul (protsendid vastavalt 73 ja 61). Umbes veerand ähvardatutest teatas, et peale nende on partner ähvardanud ka mõnda alaealist last. 14% kannatanutest nendib, et partner ähvardas juhtumi ajal veel kedagi teist täiskasvanud isikut.

Andmetest nähtub, et valdav osa ähvardamist kogenud vastajatest elas viimase intsidendi ajal oma partneriga koos (70%). Ülejäänud respondendid olid juhtumi toimumise ajal kas lahku läinud või ei elanud partneriga koos. Vähem kui kolmandik vastajatest elas küsitluse hetkeni koos kaaslasega, kes oli teda füüsilise vägivallaga ähvardanud. Meeste ja naiste hinnanguid

---

<sup>2</sup> Edaspidi nimetatakse neid kokkuvõtvalt vene rahvusest inimesteks.



kõrvutades võib täheldada tendentsi, et mehed on jäänud naistest sagedamini vägivalda tarvitanud partneriga kokku elama. Märgitud meeste ja naiste erinevus võib olla lihtsalt juhus, sest meeste osakaal ei ole väga usaldusväärne. Samas võib see viidata tendentsile, et mehed tajuvad ähvardamist vähem hirmutava ja tõsisena kui naised. Võimalik, et meeste ähvardamine ongi jäänud verbaalseks tegevuseks, kuid naistel on järgnenud ähvardusele reaalne füüsiline rünnak, mis on pannud naise lahkuminekku kasuks otsustama.

**Tabel 3. Füüsilise vägivaldaga ähvardamisega seotud aspektid (osakaal ähvardamist kogenutest)**

	<b>Skaala</b>	<b>Kokku</b>	<b>Naised</b>
Ähvardamisjuhtumite arv alates 15-aastaseks saamisest	<i>Üks kord</i> <i>2 - 5 korda</i> <i>6 - 10 korda</i> <i>Rohkem kui 10 korda</i>	18 42 10 30	16 39 11 34
Viimase ähvardusjuhtumi toimumise aeg alates 15-aastaseks saamisest	<i>Rohkem kui 5 aastat tagasi</i> <i>1 - 5 aastat tagasi</i> <i>Vähem kui aasta tagasi</i>	59 20 21	62 17 21
Ähvardusjuhtumite arv viimase 12 kuu jooksul	<i>Üks kord</i> <i>Rohkem kui üks kord</i>	42 58	38 62
Isikud, keda partner viimase juhtumi ajal ähvardas	<i>Ainult vastajat</i> <i>Vastajat ja alla 18-aastast last/lapsi</i> <i>Vastajat ja kedagi teist, aga mitte alla 18-aastaseid lapsi</i>	63 23 14	61 26 13
Vastaja kooselulisus partneriga viimase ähvardusjuhtumi ajal	<i>Elas koos ja oli abielus</i> <i>Elas koos, kuid ei olnud abielus</i> <i>Ei elanud koos, kuid suhe kestis</i> <i>Ei elanud koos, oli selleks ajaks lahku läinud</i>	43 27 13 17	43 27 13 17
Partneriga suhte kestmine praeguseni	<i>Kestab praeguseni</i> <i>Ei kesta praeguseni</i>	31 69	27 73

*Märkus:* Meeste osakaale ei ole tabelis esitatud, kuna elu jooksul ähvardamist kogenud meeste väikese arvu tõttu ei ole nende näitajad usaldusväärsed.

### 2.2.2 Füüsilise ja seksuaalse vägivalda kogemused elu jooksul

34% uuringus osalenud inimestest on kogenud elu jooksul mingit laadi füüsilist vägivalda. Kõige rohkem anti teada lahtise käega löömisest ja lükkamisest või kinnihaaramisest (tabel 4). Relva kasutamist ja kägistamist-põletamist on uuritavate suhtes toime pandud üsna harva. Mees- ja naissoost kannatajaid võrreldes ilmneb, et naiste ja meeste hulgas on suhteliselt võrdselt neid, keda on lahtise käega löödud. Naisi, keda on millegagi meelega visatud, on meestega võrreldes mõne protsendi võrra rohkem.

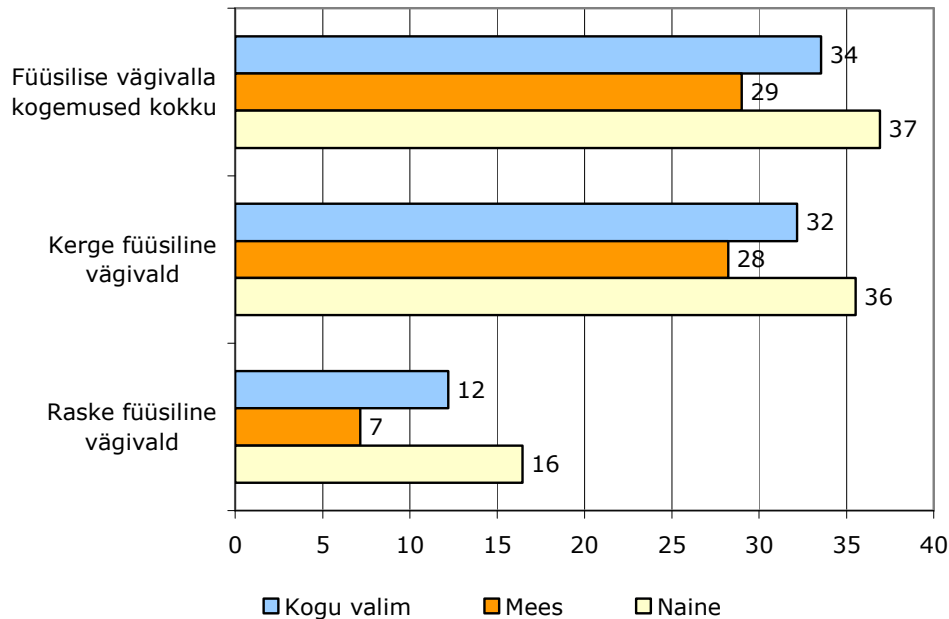
Ülejäänud füüsilise vägivalda situatsioonide osas on näha, et naised on oluliselt rohkem vägivalda kogenute seas. Näiteks on naiste hulgas meestega võrreldes umbes kaks korda

rohkem rusika või kõva esemega löömist, kolm korda rohkem meelega lükkamist või kinnihaaramist ning viis korda rohkem peksmist kogenud isikuid. Seksuaalset vägivalda on ka peamiselt toime pandud naiste suhtes – 7% on teatanud partneri poolsest seksuaalvahekorda sundimisest elu jooksul. Kõigist uuringus osalenud meestest oli seksuaalset vägivalda kogenud mõni üksik.

**Tabel 4. Elu jooksul praeguse või endise partneri poolt toime pandud füüsiline ja seksuaalne vägivald (%)**

Situatsioonid	Kokku		Mees		Naine	
	Jah	Ei	Jah	Ei	Jah	Ei
A. Meelega millegi viskamine nii, et ohver saab haiget	13	87	12	88	15	85
B. Meelega lükkamine või kinnihaaramine nii, et ohver saab haiget	20	80	9	91	28	72
C. Lahtise käega löömine	23	77	23	77	24	76
D. Rusika või mõne kõva esemega löömine	10	90	6	94	13	87
E. Peksmine	6	94	2	98	10	90
F. Kägistamine, lämmatamine või põletamine	3	97	..	..	5	95
G. Noa või mõne muu terava asjaga löömine või ohvri pihta tulistamine	1	99	..	..	1	99
H. Mõnel muul moel füüsiliselt haiget tegemine	5	95	2	98	6	94
J. Ähvarduste või jõuga sundimine seksuaalvahekorda	4	96	..	..	7	93

Erinevad füüsilise vägivalda situatsioonid liigitati raskusastme järgi samuti kahte rühma. Esimesse gruppi – kerge füüsiline vägivald – kuuluvad tegevused, mis on kergemat laadi ja mis tõenäoliselt ei too kaasa (raskeid) vigastusi. Tabeli 4 järgi on nendeks meelega millegi viskamine, lükkamine ja lahtise käega löömine (situatsioonid A, B ja C). Raske füüsilise vägivald peetakse silmas tegevusi, nagu rusikaga või kõva esemega löömine, peksmine, kägistamine, lämmatamine ja noa või tulirelva kasutamine (situatsioonid D, E, F ja G). Joonis 2 näitab, et naiste hulgas on nii kergemat kui ka rasket füüsilist vägivalda kogenud vastajate osakaal suurem. Eriti silmatorkav erinevus meeste ja naiste vahel on raskemat laadi füüsilise vägivalda puhul – seda kogenud naisi on meestest enam kui kaks korda rohkem. Kui vaimse vägivalda puhul ilmnes eesti ja vene rahvusest meeste ja naiste tulemustes märgatavaid erinevusi, siis füüsilise vägivaldaga kokkupuutumisel rahvusesti erinevusi ei olnud.



**Joonis 2. Elu jooksul praeguse või endise partneri poolt toime pandud füüsilist vägivalda kogenud vastajad sugude lõikes (%)**

Meeste ja naiste füüsilise ja seksuaalse vägivalda kogemused on samuti kooskõlas teistes riikides läbi viidud uuringute tulemustega. Arvestades seda, et turvalisuse uuringus on kasutatud konfliktitaktikate skaalat, mis loendab juhtumeid kui fakte, siis on ka mõisteta, et elu jooksul füüsilist vägivalda kogenud meeste ja naiste osakaalud väga palju ei erine, eriti kerge füüsilise vägivalda puhul (vaata konfliktitaktikate skaala kriitikat peatükis 1.4). Teistest uuringutest on selgunud, et naiste poolt toime pandud füüsiline vägivald on tavaliselt kergem, lahtise käega löömine, oluliselt harvem aga raske füüsiline vägivald (Hamel 2007, Straus 2005). Meestega võrreldes kogevad naised sagedamini just rasket füüsilist vägivalda (Tjadeni ja Thoennes 2000).

Mitmed autorid on väitnud, et naiste füüsiline vägivald on sageli enesekaitse. Antud uuringu tulemuste põhjal ei saa seda väidet kinnitada, sest küsimused vägivalda põhjuste ja seda algatanud isiku kohta ankeedis puudusid.

#### *Füüsilise ja/või seksuaalse vägivalda toimumise sagedus ja aeg*

40% füüsilise ja/või seksuaalse vägivaldaga kokku puutunud vastajatest väitis, et nad on kogenud ainult ühte vägivaldajuhtumit elu jooksul (tabel 5). Umbes sama paljudel on olnud elus kaks kuni viis intsidenti ning ligi viiendikul enam kui viis juhtumit. Tulemuste põhjal võib järeldada, et vägivalda kogenud meestel on olnud elus arvuliselt vähem vägivalda juhtumeid kui naistel. Veerand naissoost kannatanutest informeeris enamast kui viiest juhtumist elus. Selliseid mehi oli aga 8 %.

Kui võtta füüsilise/seksuaalse vägivalda toimumise sageduse arvutamisel aluseks kõik uuringus osalenud isikud, siis selgub, et 13% kõikidest meestest ja naistest on kogenud ainult

ühte juhtumit elus. 13% meestest ja 15% naistest on kogenud kahte kuni viit juhtumit ning rohkematest intsidentidest on teatanud 3% meestest ning 9% naistest.

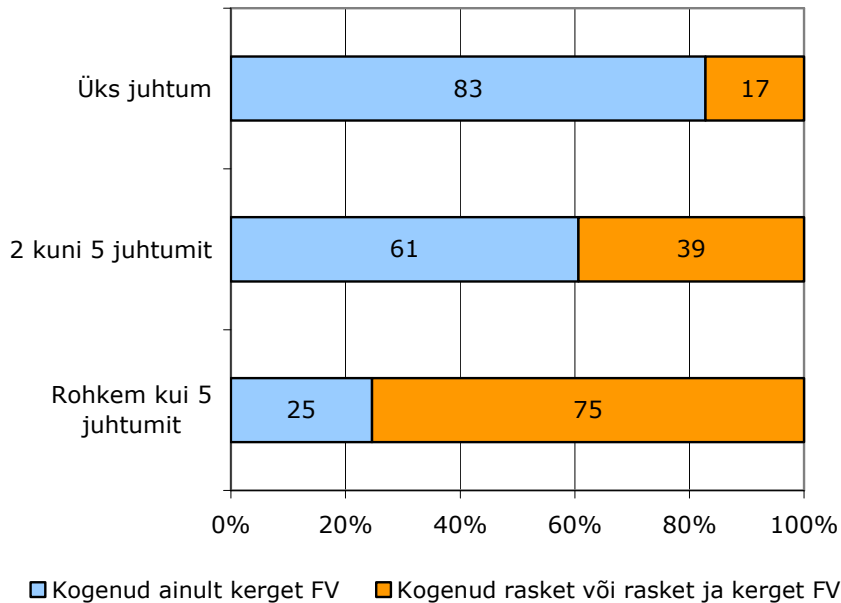
**Tabel 5. Füüsilise ja/või seksuaalse vägivalda toimumise aeg ja sagedus (osakaal vägivalda kogenutest)**

	<b>Skaala</b>	<b>Kokku</b>	<b>Mehed</b>	<b>Naised</b>
Vägivalda toimumise sagedus elu jooksul	<i>üks kord</i>	40	46	36
	<i>2 - 5 korda</i>	42	45	39
	<i>rohkem kui 5</i>	18	8	25
Viimase vägivalda juhtumi toimumise aeg	<i>rohkem kui 5 aastat tagasi</i>	59	51	65
	<i>1 - 5 aastat tagasi</i>	26	31	23
	<i>rohkem kui 6 kuud aga vähem kui aasta tagasi</i>	6	5	6
	<i>kuni 6 kuud tagasi</i>	9	13	6
Vägivalda toimumise sagedus viimase 12 kuu jooksul	<i>üks kord</i>	65	74	56
	<i>rohkem kui üks kord</i>	35	26	44

Elus ainult ühest vägivaldajuhtumist teada andud vastajad on kogenud valdavalt kergest füüsilist vägivalda (joonis 3). Mida rohkem juhtumeid on inimene elus kogenud, seda suurema tõenäosusega on ta lisaks kergele füüsilisele vägivaldale kokku puutunud ka raske füüsilise vägivaldaga. Sama trend esineb nii naiste kui meeste seas, ainult sageli vägivalda kogenud (rohkem kui viis juhtumit) naistel on raske füüsilise vägivalda kogemise tõenäosus suurem. Lisaks selgub, et mida arvukamatest juhtumitest on uuritav teatanud, seda rohkem erinevaid situatsioone (nt löömine, peksmine jne) on ta kogenud. Eelnevad tulemused viitavad, et suurem osa vägivaldaga kokku puutunutest on kogenud üksikuid, kergemaid ja pigem juhuslikke vägivalda intsidente, väiksem osa on aga tõsisema ja kestvama vägivalda all kannatajad.

Umbes iga viies mees ja naine kõikidest uuringus osalenutest oli puutunud kokku ainult kerge füüsilise vägivaldaga ja teatanud ühest kuni viiest füüsilise/seksuaalse vägivalda juhtumist elus jooksul. Samas oli 1% kõikidest küsitletud meestest ja 7% naistest kogenud rasket või sealjuures ka kergest füüsilist vägivalda ning andnud teada enam kui viiest füüsilise/seksuaalse vägivalda juhtumist.

Uuringu tulemuste põhjal võib kokkuvõtvalt öelda, et juhuslikke intsidentide kogemise osas mehed ja naised ei erine. Ent naistel on meestega võrreldes suurem tõenäosus kogeda tõsist ja süstemaatilist paarisuhtevägivalda (st korduvat kergemat ja raskemat füüsilist vägivalda).



**Joonis 3. Kerge ja raske füüsilise vägivalda kogemine vägivaldajuhtumite toimumise arvu järgi (%), FV – füüsiline vägivald**

Tabelist 5 selgub veel, et 59% füüsilise ja/või seksuaalse vägivaldaga kokku puutunudest on kogenud vägivalda rohkem kui viis aastat tagasi, umbes iga neljas aga üks kuni viis aastat tagasi. 15% kannatanutest on teatanud vägivaldaintsidi toimumisest viimase aasta jooksul. Naised on väitnud meestest märgatavalt sagedamini, et nende suhtes on kasutatud füüsilist/seksuaalset vägivalda enam kui viis aastat tagasi. Mehed seevastu teatavad naistest sagedamini üks kuni viis aastat tagasi ning viimaste kuude jooksul nende vastu toime pandud vägivaldast. Viimase 12 kuu jooksul kogitud vägivaldajuhtum oli peaaegu kõikidel meestel ja suuremal osal naistest kerget füüsilist laadi. Viimase aasta jooksul kogesid naised meestest 3,5 korda sagedamini rasket füüsilist vägivalda.

Viimase 12 kuu jooksul toimunud ühest juhtumist on andnud teada kaks kolmandikku vägivaldaga kokku puutunudest, meeste seas on vastav näitaja 74% ja naiste seas 56%. Rohkem kui ühest juhtumist on andnud märku iga neljas mees ning 44% naistest.

Andmetest ilmneb, et mehed on viimaste aastate jooksul puutunud füüsilise ja/või seksuaalse paarisuhtevägivalda kokku rohkem kui naised, ent elu jooksul on naised sagedamini kannatanud füüsilise ja seksuaalse vägivalda all kui mehed. Sellisel vastuolul võib olla mitu seletust. Võimalik, et erisus tuleb vägivalda sündmuste erinevast mäletamisest. Võib oletada, et naised mäletavad meestest enam varasematel aegadel toimunud juhtumeid, kuna nende tagajärjed on naistele raskemad ja naised peavad toimunut tõsisemaks ja hirmutavamaks kui mehed. Näiteks demonstreerisid Lindhorst ja Tajima (2008) oma metoodikaanalüüsis, kuidas ühes konfliktitaktikate skaalaga uuringus leiti, et noormehed on kohtingul olles kogenud sagedamini vastassoost partneri poolt füüsilist vägivalda kui neid. Ent vägivaldala reageerimise küsimine näitas osalejate suhtumist toimusse. Suurem osa noormeestest naeris lihtsalt juhtumi üle või ei teinud sellest välja, tütarlapsed võtsid aga toimunut enam hinge. Ka käesolevas uuringus küsiti vägivaldajuhtumite tõlgenduste kohta, millest selgus samuti, et mehed peavad toimunut ebaolulisemaks kui naised, kuid sellest täpsemalt alapeatükis 2.3.6.

Teiseks ei saa välistada, et meeste vastu suunatud vägivald on viimasel ajal kasvanud ning nende (naissoost) partnerid on muutunud vägivaldsemaks. Ent arvestades metoodikat ja teisi selle uuringu tulemusi, ei saa antud hüpoteesi kindlalt tõestada. Samas võib saadud tulemus olla ka juhuslik, eriti kui silmas pidada mittelineaarsust ja selge kasvava trendi puudumist meeste ja naiste osakaalude erinevuses.

Nagu eespool selgus, on suurem osa mehi ja naisi kogenud ainult kergest füüsilist vägivalda ja üksikuid juhtumeid. Selline vägivaldaga kokkupuutumise muster võib viidata Johnsoni (2008) järgi situatsioonilisele paarisuhtevägivallale. Selle tüübiga on naised ja mehed võrdselt kokku puutunud või mehed naistest isegi veidi rohkem (vt Archer 2000, Straus 2005). Isikute hulgas, kes on kogenud rasket füüsilist vägivalda ning mitmeid juhtumeid elus ja viimasel aastal, on naisi rohkem kui mehi. Kirjeldatud kogemused sarnanevad aga paarisuhte terrorile.

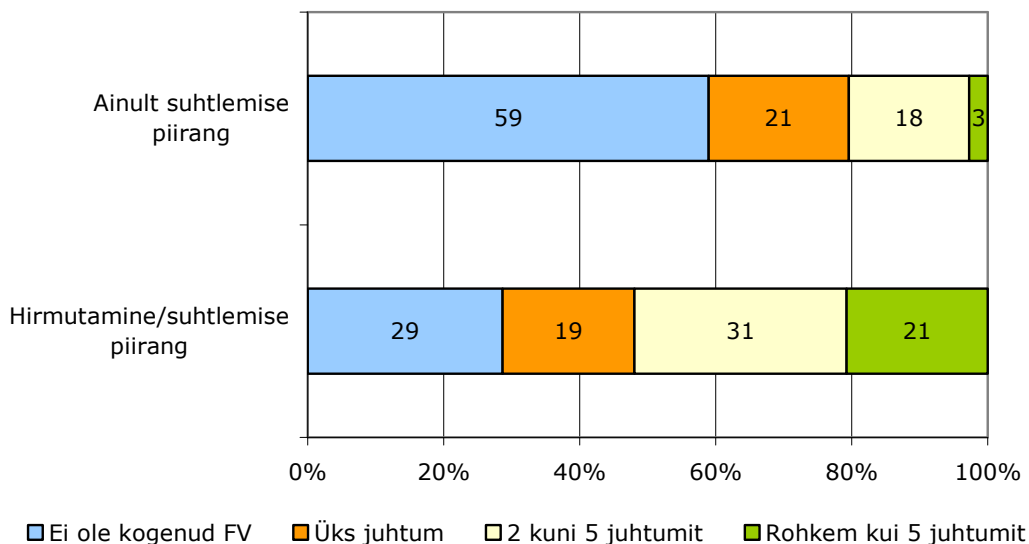
### ***2.2.3 Erinevate vägivaldaliikide kombinatsioonid***

Järgnevalt analüüsitakse elu jooksul kogetud erinevate vägivaldaliikide kombinatsioone. Vägivallaliikide omavaheline võrdlemine näitab, et raskemat ja tõsisemat laadi vägivalda kogenud on suure tõenäosusega kogenud ka kergemat laadi vägivalda. 69% vastajatest, keda on tõsiselt hirmutatud ja/või vägivaldaga ähvardatud, on teatanud ka suhtlemise ja vaba aja veetmise piiramisest. Veelgi enam, 93% uuritavatest, kelle suhtes on toime pandud rasket füüsilist vägivalda, on kogenud ka kergest füüsilist vägivalda. Sama trend esineb ka vaimse ja füüsilise vägivalla puhul. 69% füüsilise vägivallaga kokku puutunutest on kogenud ka vaimset vägivalda. Kuigi antud küsitluses ei uuritud situatsioonide koosinemist, võib järeldada, et raskemate vägivallajuhtumitega kaasnevad ka kergemat laadi vägivaldsed tegevused. Näiteks kui partner peksab elukaaslast, siis tõenäoliselt ta ka lööb ja lükkab teda ning ähvardab samal ajal.

Mehed ja naised erinesid üksteisest selle poolest, et mehed olid kogenud naistest sagedamini ainult kergemat laadi vaimset või füüsilist vägivalda ja harvem kerge ja raske liigi kombinatsioone. Näiteks kergest füüsilist või vaimset (suhtlemise piiramine) vägivalda kogenud mehed olid naistest ligi kaks korda vähem kokku puutunud ka raskemat laadi füüsilise või vaimse vägivallaga (hirmutamine/ähvardamine).

Lisaks vägivalla liikide kogemise akumuliseerumisele võib täheldada ka kuhjumist vägivallajuhtumite arvus. Mida rohkem on vastaja suhtes toime pandud ühte liiki vägivallajuhtumeid, seda sagedamini on ta kogenud teist laadi vägivalda ja erinevaid vägivallaliike.

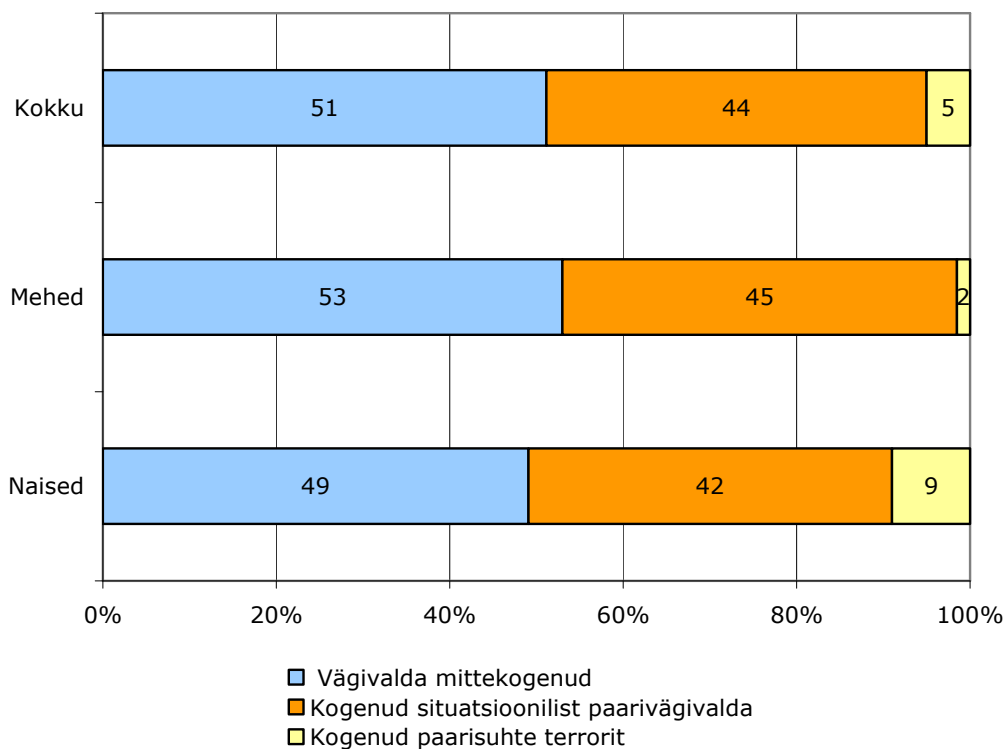
Joonis 4 illustreerib, kuidas inimesed, kes on kogenud erinevaid ja raskemaid vaimse vägivalla liike elu jooksul, on langenud sagedamini ka füüsilise ja/või seksuaalse vägivalla ohvriks. Näiteks suurem osa ainult suhtlemise ja vaba aja veetmise piiramist kogenud vastajatest ei ole teatanud ühestki füüsilise/seksuaalse vägivalla juhtumist. Seevastu ligi kolmandik hirmutamist ja ähvardamist kogenud respondente on väitnud, et partner on nende suhtes kahel kuni viiel korral kasutanud füüsilist/seksuaalset vägivalda. 21% suhtes on tarvitatud füüsilist/seksuaalset vägivalda isegi rohkem kui viiel korral.



**Joonis 4. Füüsilise ja/või seksuaalse vägivalda kogemise sagedus vaimse vägivalda liikide lõikes, kogu valim; FV – füüsiline vägivald**

Parema ülevaate saamiseks vastajate vaimse ja füüsilise paarisuhtevägivallaga kokkupuutumise muustritest on tehtud klasteranalüüs. Selle abil tüpiseeriti uuritavate kogemused kolmeks. Tüüpiseerimisel võeti aluseks inimeste kokkupuuted erinevat liiki vaimse ja füüsilise vägivallaga ning vaimse vägivalla kogemise sagedus elu jooksul. Klasteranalüüsi tegemise täpsemat meetodikat vaata lisas 2. Igale tüübile omistati nimetus vastavalt vägivallaga kokkupuute olemasolule ja selle muustrile. Kuna saadud tüübid sarnanesid oma karakteristikute poolest Johnsoni paarisuhtevägivalla liigitusele, siis on kasutatud ka siin samu nimetusi.

Tulemustest selgub, et pooled uuringus osalenutest ei ole kokku puutunud ei vaimse ega füüsilise vägivallaga (joonis 5). Suurem osa vägivallaga kokkupuutunudest on kogenud situatsioonilisele paarisuhtevägivallale omast käitumist partneri poolt, mehed mõne protsendipunkti võrra rohkem kui naised. Oluliselt väiksem osa vastajaid on kannatanud aga paarisuhteterrorile iseloomuliku vägivalla all. Siin on märgata selget erinevust sugude lõikes. Naised on kogenud terrorit ligi viis korda enam kui mehed. Erinevas rahvuses meeste ja naiste kogemustes erinevusi ei ole.



**Joonis 5. elu jooksul kogatud paarisuhtevägivalda tüübid (%)**

Järgnevalt on täpsemalt juttu situatsioonilise paarisuhtevägivalda ja paarisuhteterrori alla kannatanute kogemustest. Situatsioonilise vägivallaga kokku puutunud inimestest 20% on kogenud ainult suhtlemise keelamist, 23% ainult füüsilist vägivalda (valdavalt ainult kerge), 13% suhtlemise piiramist ja füüsilist vägivalda, 16% ainult hirmutamist ning 28% hirmutamist ja füüsilist vägivalda. Enamasti on vastajad väitnud, et nimetatud vaimse vägivalla liike on nad kogenud harva. Ka füüsilise vägivallaga on neil olnud üksikuid kokkupuuteid. Nimelt andis 46% situatsioonilist vägivalda kogenutest teada, et neil on olnud elus ainult üks füüsilise vägivalla juhtum. Kahest kuni viiest juhtumist teatas 44%.

Kõik paarisuhte terroriga kokku puutunud vastajad on kogenud tõsist hirmutamist ja ähvardamist, kusjuures 41-43% neist on öelnud, et partner on neid sageli hirmutanud või nad on kartnud kokkulepitust hiljem koju minna, kuna on tundnud hirmu partneri reaktsiooni ees. 56% väidab, et partner on neid rohkem kui kümnel korral füüsilise vägivallaga ähvardanud. Samuti on terroriga kokku puutunud inimesed kogenud sageli suhtlemise ja vaba aja tegevuste piiramist. 75% terrori alla kannatanutest märkis, et nende partner on kasutanud nende suhtes rasket füüsilist või seal juures ka kerget vägivalda. Paarisuhte terroriga kokku puutunutest 29% on pidanud olema seksuaalvahekorras vastu oma tahtmist. 17% terrori ohvritest on kogenud füüsilist ja/või seksuaalset vägivalda kuuel kuni kümnel korral, 46% aga isegi rohkem kui kümnel korral.

Hoolimata sellest, et pole teada vägivalla toimepanemise motiiv, seda algatanud isik või muud konteksti iseloomustavad tegurid, näitavad tulemused siiski, et vägivallal ja vägivallal on vahe. Osad inimesed on kogenud teistest selgelt erinevat laadi vägivalda ning nende kogemuste muster haakub Johnsoni tüpoloogiaga. Samuti klappib Johnsoni tulemustega



erinevat tüüpi vägivalda kogenute jaotumine meeste ja naiste seas. Nagu Johnsoni järgi nii ka Eestis on naistel meestega võrreldes oluliselt suurem tõenäosus kogeda tõsist paarisuhtevägivalda – paarisuhte terrorist.

### 2.3 Viimane füüsilise ja/või seksuaalse vägivalda juhtum

Siin peatükis analüüsitakse, milline oli vastaja viimane füüsilise ja/või seksuaalse vägivalda juhtum, mida ta koges viimase viie aasta jooksul. Täpsemalt öeldes uuritakse, kui tõsine oli juhtum ja milliseid tagajärgi see vastajale põhjustas, missugune oli partneriga kooselu vorm juhtumi ajal, kus vägivallantsident toimus ning kas sellel oli pealtnägijaid. Käsitlemist leiavad ka sekkumise ja abi otsimise teemad.

Viimase viie aasta jooksul on kogenud füüsilist ja/või seksuaalset vägivalda 14% uuringus osalenud inimestest, meestest 14% ja naistest 13%. Peamiselt saab liigitada viimase vägivallajuhtumi kerge füüsilise vägivalda alla (tabel 6). Kõige sagedamini on vastajad väitnud, et nende partner lõi neid lahtise käega (44%), lükkas neid või haarast neist kinni nii, et nad said haiget (39%). Oluliselt harvem on vastajad andud teada raskematest vägivallantsidentidest. Umbes iga kahekümnes uuritav on kogenud viimase juhtumi ajal rusika või kõva esemega löömist, peksmist või kägistamist/põletamist. Kõikidest viimase füüsilise vägivalda kogemustest ongi 86% kerget laadi ning 14% ainult rasket või rasket ja kerget laadi.

Meeste ja naiste vastuseid analüüsides selgub, et peaaegu kõik viimast juhtumit kirjeldanud mehed on kogenud ainult kerget füüsilist vägivalda. Naistest on umbes neli viiendiku kogenud kerget füüsilist vägivalda ning viiendik rasket või rasket ja kerget füüsilist vägivalda. Tulemusi situatsiooniti uurides nähtub, et mehi on valdavalt lahtise käega löödud, naisi aga lükatud või neist kinni haaratud nii, et nad on saanud haiget. Iga kümnes naine on kannatanud ka pekstmise all. Ähvarduste või jõuga seksuaalvahekorda sundimist on kogenud mõned naised. Samas ei ole ükski mees teatanud sellise juhtumi toimumisest viimase 5 aasta jooksul.

**Tabel 6. Viimane füüsilise või seksuaalse vägivalda juhtum (osakaal viimase 5 aasta jooksul füüsilist/seksuaalset vägivalda kogenutest)**

Situatsioonid	Kokku	Mehed	Naised
A. Meelega millegi viskamine nii, et ohver saab haiget	15	18	12
B. Meelega lükkamine või kinnihaaramine nii, et ohver saab haiget	39	18	57
C. Lahtise käega löömine	44	60	29
D. Rusika või mõne kõva esemega löömine	6	..	8
E. Peksmine	5	..	10
F. Kägistamine, lämmatamine või põletamine	4	..	7
G. Noa või mõne muu terava asjaga löömine või ohvri pihta tulistamine	..	0	..
H. Mõnel muul moel füüsiliselt haiget tegemine	7	..	8
J. Ähvarduste või jõuga sundimine seksuaalvahekorda	..	0	..

#### 2.3.1 Vastaja suhe partneriga viimase juhtumi ajal

Suurem osa füüsilist ja või seksuaalset vägivalda kogenutest elas viimase juhtumi ajal partneriga koos, olles samal ajal kas abielus või vabas kooselus (65%, tabel 7). Enam kui

kolmandik ei elanud partneriga mingil põhjusel koos. Naised elasid meestest veidi sagedamini partneriga koos. 62% kannatanutest oli suhe kestnud vägivaldajuhtumi ajaks vähemalt aasta, 27%-l isegi üle viie aasta. Vähem kui veerandil vastajatest oli suhe kestnud kuni pool aastat. Umbes pool respondentidest, kes olid viimase vägivaldajuhtumi ajal paarisuhtes, olid seda ka küsitluse toimumise ajani.

**Tabel 7. Partneriga kooselulisus, suhte pikkus ja kestvus viimase füüsilise/sekuaalse vägivaldajuhtumi puhul (osakaal viimase 5 aasta jooksul füüsilist/sekuaalset vägivalda kogenutest)**

	<b>Skaala</b>	<b>Kokku</b>	<b>Mehed</b>	<b>Naised</b>
Vastaja kooselulisus partneriga viimase füüsilise/sekuaalse vägivaldajuhtumi ajal <sup>3</sup>	<i>Elas koos</i>	65	59	70
	<i>Ei elanud koos</i>	35	41	30
Suhte pikkus viimase vägivalda juhtumi ajaks	<i>Kuni 6 kuud</i>	23	25	21
	<i>6 kuud kuni aasta</i>	15	15	15
	<i>1 - 5 aastat</i>	35	34	36
	<i>Kauem kui 5 aastat</i>	27	26	28
Partneriga suhte kestmine praeguseni	<i>Kestab praeguseni</i>	49	52	46
	<i>Ei kesta praeguseni</i>	51	48	54

Joonis 6 illustreerib suhte pikkust enne viimast vägivaldajuhtumit ning selle kestmist küsitluse momendini. Nähtub, et mida kauem oli suhe enne juhtumit kestnud, seda tõenäolisemalt kestab see ka praeguseni. Seevastu paljud vastajatest, kelle suhe oli enne juhtumit lühike (kestnud alla aasta), olid pärast partnerist lahku läinud. Näiteks on 21% vägivalda all kannatanutest olnud pikemat aega kestnud suhtes, see tähendab, et nende suhe partneriga oli kestnud rohkem kui viis aastat enne viimast vägivaldainsidenti ning kestis veel vähemalt küsitluseni. Seevastu 22% uuritavatest on neid, kes olid enne vägivaldajuhtumit üle aasta kestnud suhtes, kuid praeguseks on vägivaldsest partnerist lahku läinud. Samuti on suhte lõpetanud umbes veerand neist, kelle suhe ei olnud kestnud viimase juhtumi ajaks aastatki. Meeste ja naiste puhul suhte kestuses erinevusi ei esinenud.

<sup>3</sup> Koos elavate vastajate hulka on arvatud need, kes on partneriga abielus või vabas kooselus. Mitte koos elavate seas on need vastajad, kes ei elanud partneriga koos, kuid nende suhe juhtumi ajal kestis, või kes olid partnerist juba lahku läinud.



**Joonis 6. Suhte pikkus enne viimast vägivaldajuhtumit ja selle kestmine praeguseni (osakaal viimase 5 aasta jooksul füüsilist/sekuaalset vägivalda kogenutest)**

Kui analüüsida viimase juhtumi ajal suhtes olnud vastajate suhte pikkust, siis ilmneb erinevusi lähtuvalt kooselu vormist juhtumi ajal. Abielus olijate suhe on kestnud oluliselt kauem kui vabas kooselus olnutel või neil, kes juhtumi ajal ei elanud koos, kuid olid suhtes. Näiteks väitis 51% abielusuhtes ning 13% vabas kooselus olnutest, et nende suhe oli kestnud juhtumi ajaks kauem kui 5 aastat ning kestab ka praegu. Ühe kuni viie aasta pikkusest suhtest, mis kestab praeguseni, teatas 18% abielus ning 24% vabas kooselus olnud inimestest. Samas on suhe lõppenud käesolevaks ajaks sagedamini vabas kooselus kui abielus inimestel. Näiteks 25% viimase juhtumi ajal abielus meestest ja naistest tunnistab, et nende suhe partneriga on purunenud. Vabas kooselus elanutest väidab sama 47%. Vastajad, kes olid viimase juhtumi ajal partneriga suhtes, kuid koos ei elanud, on teatanud enamasti lühiajalisest alla aasta pikkusest suhtest, mis on praeguseks läbi (54%). Tulemused annavad alust oletuseks, et seaduslikus abielus olijad ei lahku vägivaldsest partnerist nii kergesti (või kiiresti) kui abielusidemetega mitte seotud inimesed.

Tabel 8 kirjeldab vägivalda kogemusi suhte pikkuse järgi. Ehkki viimase juhtumi liigi (kerge vs raske füüsiline vägivald) osas olid erineva suhte pikkusega uuritavate vastused sarnased, ilmnes erinevusi elu jooksul kogetud liikide puhul. Näiteks on kauem kui viis aastat enne viimast juhtumit suhtes olnud respondentide hulgas enam elu jooksul rasket füüsilist vägivalda kogenuid kui lühema suhte kestusega vastajate seas. Märgata on ka trendi, et mida kauem oli vastaja suhe kestnud viimase juhtumi ajaks, seda tõenäolisemalt oli ta kogunud hirmutamist/ähvardamist ning arvukamalt füüsilise vägivalda juhtumeid elu jooksul.

**Tabel 8. Vägivalla kogemused partneriga suhte kestuse lõikes viimase juhtumi ajaks, mehed ja naised koos (%), FV – füüsiline vägivald**

	Skaala	Vähem kui aasta	1 kuni 5 aastat	Kauem kui 5 aastat
Elu jooksul kogetud füüsilise vägivalla liigid	<i>Ainult kerge FV</i>	72	69	46
	<i>Raske FV või raske ja kerge FV</i>	28	31	54
Füüsilise/sekuaalse vägivalla toimumise sagedus elu jooksul	<i>Üks kord</i>	46	38	20
	<i>2 kuni 5 korda</i>	42	44	55
	<i>Rohkem kui 5 korda</i>	12	17	25
Elu jooksul kogetud vaimne vägivald ja selle liigid	<i>Ei ole kogunud</i>	33	27	..
	<i>Anult suhtlemise piiramine</i>	24	22	..
	<i>Hirmutamine /suhtlemise piiramine</i>	43	51	61

### **2.3.2 Viimase vägivallajuhtumi toimumiskoht, pealtnägijad ja uimastite tarvitamine juhtumi ajal**

Enamasti oli viimane vägivallajuhtum toimunud kas vastaja või partneri kodus (78%, tabel 9). Umbes iga kümnes paarisuhtevägivalla juhtum leidis aset avalikus kohas või mujal, näiteks tööl, koolis, kellegi teise kodus vm). Naised on meestest veidi rohkem kogunud vägivaldat kodus, mehed seevastu on teatanud enam partneri poolt toime pandud füüsilisest vägivallast avalikus kohas. Kodus toimunud vägivallaaktid olid sagedamini rasket füüsilist laadi kui avalikus kohas või mujal toime pandud juhtumid.

Vastajate hinnangul kasutas partner nende suhtes vägivaldat enamasti nii, et intsidendil ei olnud pealtnägijaid ega -kuuljaid (57%). 23% teadis öelda, et toimunud nähti pealt, kusjuures neist 40% väitis, et pealtnägijaks oli mõni alaealine laps. Kõigist viimase viie aasta jooksul vägivaldat kogunud inimestest väitis 9%, et juhtumit nägid pealt alaealised lapsed. Alaealiste tunnistajatega juhtumid sisaldasid veidi sagedamini rasket füüsilist vägivaldat kui juhtumid, kus tunnistajateks ei olnud alla 18-aastased lapsed. Võimalik, et rasket füüsilist vägivaldat toime panevad inimesed on pereliikmete suhtes vähe hoolivad ning oma viha ja vaenu väljaelamisel või partneri üle kontrolli kehtestamisel ei pööra nad tähelepanu laste kohalolule. Samuti ei saa välistada, et ka lapsed on otsesteks kannatajateks sellistes juhtumites. Naiste hulgas oli juhtumi pealtnägijatest teatajaid rohkem kui meeste seas, samas alaealiste pealtnägijate osakaalu poolest mehed ja naised ei erinenud.

Alkoholi kui potentsiaalse vägivalla riskiteguri ümber on teadlaste seas olnud äge diskussioon. Võtmeargument alkoholi kui vägivalla põhjustaja kasuks on see, et alkohol „vabastab“ vägivaldsed kalduvused (Gelles ja Cavanaugh 2005). Teisalt väidetakse, et (probleemne) alkoholitarbimine ning paarisuhtevägivald ei ole mitte omavahel seotud probleemid, need võivad küll kattuda ja koos esineda, kuid otseselt pole tõendeid, et üks põhjustaks teist (Gosselin 2005). Osades uuringutes on leitud, et mehed võivad olla vägivaldsed ka kainenena. Vägivaldse inimese suhtumine ning hoiakud partnerisse on ka

alkoholi tarvitamata samasugused. Alkoholi tarvitamine on pigem vabandav tegur vägivalda kasutamisel. Joobest tingitud hägustunud teadvus ning alanenud enesekontroll võivad siiski kaudselt soodustada vägivalda, näiteks partneri sõnade või käitumise valesti interpreteerimise näol.

Käesolevas uuringus küsiti alkoholi pruukimise kohta ainult viimase juhtumi ajal. See, kas ja kui palju vastaja või ta partner üldiselt alkoholi tarbib, ei ole teada. Tulemustest selgus, et mehed ja naised erinevad alkoholi/narkootikumide tarvitamise osas viimase vägivallantsidendi ajal või enne seda. Joobes partnerist teatas 21% meessoost kannatanutest, naiste hulgas oli vastav osakaal aga kolm korda suurem. Enda joobes oleku puhul aga selgus vastupidine trend: mehed väitsid kaks korda sagedamini kui naised, et olid alkoholi või narkootikumide tarvitanud. Analüüsid partneri ja kannatanu joobe esinemist omavahel, võib öelda, 47% juhtudest olid mõlemad osapooled kained. Naised on kogenud enamasti selliseid juhtumeid, kus partner oli tarvitanud alkoholi, aga nemad ise olid kained (48%). Meeste hulgas oli sellise kogemusega vastajaid väga vähe. Mehed on teatanud aga ülekaalukalt olukorrast, kus mõlemad – nii partner kui nemad kannatajatena – olid kained (60%). Naistest on 35% märkinud juhtumitest, kus mõlemad osapooled olid kained.

**Tabel 9. Viimase vägivallajuhtumi toimumise karakteristikud (%)**

	<b>Skaala</b>	<b>Kokku</b>	<b>Mehed</b>	<b>Naised</b>
Vägivallajuhtumi toimumise koht	<i>Kodus, partneri juures</i>	78	74	82
	<i>Avalikus kohas (tänaval, restoranis vm)</i>	11	16	7
	<i>Mujal (nt tööl, koolis, kellegi teise kodus vm)</i>	11	10	11
Vägivallajuhtumi pealtnägmine või –kuulmine	<i>Oli tunnistajaid</i>	23	18	28
	<i>Ei olnud tunnistajaid</i>	57	61	53
	<i>Ei tea</i>	20	21	20
Alaealised lapsed vägivallajuhtumi pealtnägijana (osakaal juhtumit pealtnäinud isikutest teatanutest)	<i>Mõni alaealine laps nägi pealt</i>	40	39	40
	<i>Alaealised lapse ei näinud pealt</i>	60	61	60
Partner oli viimase juhtumi ajal tarvitanud alkoholi või narkootikume	<i>Jah</i>	42	21	63
	<i>Ei</i>	58	79	37
Vastaja oli viimase juhtumi ajal tarvitanud alkoholi või narkootikume	<i>Jah</i>	25	33	17
	<i>Ei</i>	75	67	83

Olukorrast, kus vägivaldne partner oli kaine, aga ohver oli tarvitanud alkoholi, teatas 20% meestest ning mõned üksikud naised. Võimalik joobes meeste vastu suunatud vägivalda üheks motiiviks oli nende joobes olek, mis võis partneris pahameelt tekitada. Vägivallatseja ja ohvri ebakainest olekust viimase juhtumi ajal on teatanud mehed ja naised võrdsel määral. Meeste ja naiste võrdne osakaal on ka loogiline – siin võib tegemist olla ühise napsitamise, mis on arenenud tülik ja vägivaldaks. Teiseks võib oletada, et selline vägivald on vastastikune, kuid see hüpotees vajaks järgnevat uuringutes kontrollimist.

Viimased vägivalda juhtumid, kus mõlemad osapooled või ainult partner oli tarvitanud alkoholi/narkootikume, olid umbes kolm korda sagedamini raskemat laadi kui juhtumid, mille puhul ainult ohver oli joobes või mõlemad osalised kained. Arvestades soolisi erinevusi vägivallatseja ja kannatanu joobe esinemises viimase juhtumi ajal, võib järeldada, et naised kogevad meestest rohkem intsidente, kus partner on joobes ja kasutab rasket füüsilist vägivalda. Mehed seevastu on naistest sagedamini kannatajaks juhtumites, kus nende suhtes kasutatakse kergemat laadi füüsilist vägivalda ning kumbki osapool ei ole tarvitanud alkoholi. Samuti näib meestel olevat naistest suurem tõenäosus kogeda kerget füüsilist vägivalda, kui nad on ise pruukinud alkoholi või narkootikume, kuid partner on kaine. Arvata võib, et sellistel juhtudel on joobeseisund üheks vägivalda põhjustajaks.

### 2.3.3 Vägivalla psühholoogilised ja füüsilised mõjud viimase juhtumi puhul

Viimane füüsiline ja/või seksuaalne vägivaldajuhtum põhjustas vastajatele nii psühholoogilisi kui ka füüsilisi kannatusi. 85% vägivalda kogenutest on teatanud mõnest vaimse tervisega seotud probleemist viimase juhtumi tõttu. 73% meestest ja peaaegu kõik viimase 5 aasta jooksul vägivalda kogenud naistest on väitnud, et vägivald on mõjutanud nende emotsionaalset seisundit. Kõige rohkem on kogetud vägivald ajanud vihale ja endast välja ning tekitanud masendust (tabel 10). Vähemal määral on vägivald põhjustanud unehäireid, enesehinnangu langust, süütunnet ja keskendumisraskusi.

Viimane vägivaldajuhtum tõi naistele kaasa oluliselt tõsisemaid tagajärgi kui meestele. Naised tundsid meestest sagedamini hirmu, masendust ja olid endast väljas. Hirmutunde kogemine eristabki nais- ja meessoost vägivalda ohvreid. Kuna meeste vägivald naiste vastu on julmem ja tagajärgederohkem kui naiste vägivald meeste vastu, siis tunnevad naised ka meestest sagedamini hirmu (Loseke ja Kurz 2005). Naised kogevad hirmu juba seetõttu, et nad kardavad meeste kontrolli, mida omakorda peetakse füüsilisest rünnakust enam emotsionaalselt laastavaks (Kernsmith 2008).

**Tabel 10. Vägivalla mõju enesetundele ja vaimsele tervisele (osakaal viimase 5 aasta jooksul vägivalda kogenutest)**

Mõjud	Kokku	Mehed	Naised
A. Oli vihane	44	37	50
B. Oli endast väljas	31	16	45
C. Tundis masendust	21	12	30
D. Tundis hirmu	18	..	33
E. Tundis ennast süüdi	12	20	..
F. Oli raskusi magamisega	10	..	16
G. Enesehinnang langes	11	..	16
H. Oli raskusi keskendumisega	7	..	11
Depressioonisümptomeid kogenud vastajad (kogenud mõjusid B, C, F, G ja/või H)	47	28	71

Veel selgus uuringust, et naistel oli meestega võrreldes rohkem raskusi magamise ja keskendumisega ning enesest lugupidamise säilitamisega. Mehed tundsid naistega võrreldes viimase juhtumiga seoses rohkem süüd. Selline erinevus süütunde kogemises meeste ja naiste vahel on üllatav tulemus. Võimalik, et meeste süütunne võib olla seotud nende sagedasema topeltrolliga vägivaldajuhtumites (vägivalla algataja ja toimepanija, partneri vastuhaku korral ka kannatanu).

Järgnevalt on koondatud ühte tunnusesse kõige tüüpilisemad depressioonile viitavad sümptomid: masendustunne, keskendumisraskused, unehäired, enesehinnangu langus ja endast väljas olemine. 47% viimase viie aasta jooksul vägivalda kogenutest on andnud teada vähemalt ühe eespool märgitud sümptomi ilmnemisest seoses viimase juhtumi toimumisega. Naised on meestest kaks ja pool korda sagedamini teatanud mõnest depressioonisümptomist. Mehed on informeerinud enamasti ainult ühe sümptomi kogemisest, naiste seas on meestega võrreldes oluliselt enam neid, kes on kogenud rohkem kui ühte sümptomit. 16% viimasest vägivallajuhtumist rääkinud naistest on kogenud kolme või enam sümptomit.

Psühholoogiliste mõjude ilmnemine pärast viimast juhtumit näis sõltuvat kogetud vägivalda iseloomust. Tabelist 11 selgub, et kui viimane juhtum kätkes endas raskemat laadi füüsilist vägivalda, siis tõi see suurema tõenäosusega kaasa mõne depressioonisümptomi ja hirmutunde kogemise kui kergemat laadi füüsilise vägivalda juhtum. Vihatunde esinemise osas vägivallaliigiti erinevusi ei olnud. See tähendab, et nii kerge kui ka raske füüsiline vägivald põhjustas kannatajates sarnaselt vihatunnet. Samas selgub, et süüdi tundsid end peamiselt kergest füüsilist vägivalda kogenud osalejad. Rasket vägivalda kogenute hulgas süütundest teatanud peaaegu ei olnudki. Antud tulemus on tingitud asjaolust, et enamasti olid süütunnet kogenud isikud meesterahvad, kes omakorda on ülekaalukalt kokku puutunud kerge füüsilise vägivallaga.

Sarnane psühholoogiliste mõjude esinemise muster ilmneb ka füüsilise vägivalda kogemise sageduse puhul. Selgub, et vastajad, kelle viimane juhtum oligi ainuke elu jooksul kogetud füüsilise/sekuaalse vägivalda intsident, ei erinenud viha tundmise poolest neist, kes olid kogenud vägivalda varemgi. Selge erinevus ilmneb aga hirmutunde ja depressioonisümptomite esinemisel pärast viimast juhtumit. Nimelt on sagedase füüsilise vägivalda ohvrite seas (need, kes on teatanud rohkem kui viiest juhtumist) enam kui kolm korda rohkem viimase juhtumi ajal hirmu tundnud vastajaid kui nende hulgas, kelle jaoks oli viimane juhtum ainuke. Samuti on sageli vägivalda kogenud vastajad teatanud depressioonisümptomite esinemisest rohkem kui ainult üksikutest juhtumitest teatanud isikud.

Antud tulemustest võib järeldada, et vihatunnet võib põhjustada igasugune vägivallakogemus sõltumata raskusastmest. Hirmu või depressioonisümptomeid (nt masendus, enesevääriskuse langus) tekitavad tõenäoliselt aga tõsised ja rasket laadi vägivallakogemused ning eriti vägivallajuhtumite kumuleerumine elu jooksul. Iga järgnev intsident kasvatab ohvri haavatavust, kahandab tema toimetulemisevõimet ning teeb vastuvõtlikumaks emotsionaalsetele kahjustustele (nt ärevus, masendus). Hirmutunne ei ole mitte ainult vägivallajuhtumi tagajärg, vaid see võib ka eelneda juhtumile, näiteks tunneb inimene hirmu vägivalda kordumise ees.

Neile tulemustele lisab omakorda kinnitust ka psühholoogiliste mõjude ja elu jooksul vaimse vägivalda kogemuste analüüs. Ehkki antud uuringu ankeet ei võimaldanud seostada vaimse vägivalda kogemusi viimase juhtumiga, on saadud tulemused siiski kõnekad. Andmetest tuleb välja, et peaaegu kõik uuritavad, kes ei olnud elu jooksul vaimset vägivalda kogenud või teatasid ainult suhtlemise piiramise toimumisest, ei olnud pärast viimast juhtumit hirmu tundnud. Samas 32% hirmutamise või vägivallaga ähvardamisega kokku puutunud respondendid teatasid ka hirmutunde esinemisest seoses viimase juhtumiga. Sarnane trend tuleb ilmsiks ka depressioonisümptomitest teatamise puhul. 30% elu jooksul vaimset vägivalda mittekogetud või ainult suhtlemise piiramist kogenud inimestel ilmnes mõni

depressioonisümptom pärast viimase füüsilise vägivalla juhtumit. Sama näitaja hirmutamist kogenute hulgas on 63%.

**Tabel 11. Psühholoogiliste mõjude esinemine kogetud vägivalla iseloomu järgi (%)**

	Viimane füüsilise vägivalla liik		Füüsilise/seksuaalse vägivalla toimumise sagedus elu jooksul		
	Ainult kerge FV	Raske/kerge FV	Üks kord	2 kuni 5 korda	Rohkem kui 5 korda
Oli vihane	43	44	43	45	42
Ei olnud vihane	57	56	57	55	58
Tundis hirmu	14	44	12	15	39
Ei tundnud hirmu	86	56	88	85	61
Tundis ennast süüdi	13	..	15	11	..
Ei tundnud ennast süüdi	87	..	85	89	..
Koges mõnda depressioonisümptomit	43	70	32	49	71
Ei kogenud depressioonisümptomeid	57	30	68	51	29

Iga viies mees ja ligi pooled naised (46%) said viimase juhtumi ajal vigastada. Peaaegu kõik vigastada saanud mehed said kas sinikaid või kriimustusi. Väga vähesed mehed väitsid, et nad said mõne haava, kust tuli verd. Raskemaid vigastusi nagu murtud luud või hambad, siseorganite vigastused, said ainult naised. Tõsisem vägivald tõi kaasa ka tõsisemaid vigastusi. Viimase juhtumi ajal rasket füüsilist vägivalda kogenute seas on kergelt füüsilist vägivalda kogenutega võrreldes ligi kolm korda rohkem neid, kes said üldse vigastada, ning enam kui kaks korda rohkem neid, kes said raskeid vigastusi. 79% kannatanutest, kellel oli viimane füüsilise/seksuaalse vägivalla juhtum ainukene elus, ei saanud intsidendi ajal vigastada. Vigastusi ei saanud ka 66% varem kaht kuni viit juhtumit ning 41% enam kui viit juhtumit kogenud vastajad. Seega on märgata tendentsi, et mida sagedasem on füüsiline vägivald paarisuhtes, seda tõenäolisem on järgnevatel intsidentide käigus vigastuste saamine.

Märkimisväärseid tulemusi annab ka vigastuste saamise ning osapoolte joobeseisundi analüüs. 45% juhtudel, kui partner oli joobes, sai kannatanu füüsilisi vigastusi. Samas väitis 25% kannatanutest, kelle partner ei olnud pruukinud sõltuvusaineid, et nad said vägivalla tõttu vigastada. Kannatanu joobes olemise või mitteolemise puhul selliseid erinevusi ei ilmnenud. 34% vägivalda kogenutest, hoolimata sellest, kas ta oli tarvitanud alkoholi või mitte, sai vigastada.

Antud tulemused vägivalla mõjust tervisele annavad alust järeldada, et üksikud juhuslikud löömisel/õukamised elu jooksul, millega ei kaasne või millele ei eelne (tõsine) vaimne vägivald (sarnane situatsioonilisele paarisuhtevägivaldale), võivad põhjustada kannatanule peamiselt pahameele ja vihatunde. Vigastusi (eriti raskeid) sellise vägivalla kogemine üldiselt tekita. Kui aga vägivald muutub olemuselt korduvaks, sisaldab peksmisi, kägistamisi või muid raske füüsilise vägivalla akte ning millega kaasneb süstemaatiline hirmutamise ja



ähvardustega manipuleerimine (n.ö paarisuhte terror), siis see põhjustab ohvrile hirmu, depressiooniilminguid ja vigastusi.

#### **2.3.4 Muud vägivalda mõjud**

Viimase füüsilise ja/või seksuaalse vägivalda juhtumi tõttu lahkus kodust 26% kannatanutest. Vägivaldaga kogunud naistest oli kodust lahkujaid rohkem kui meeste hulgas, protsendid vastavalt 36 ja 16. Enamasti mindi ära kas üheks päevaks (36% kodust lahkunutest) või päriks (41%). Valdavalt lahkuti sugulaste või tuttavate juurde (78%). Vähesed kannatanud teatasid, et veetsid öö väljas või kuskil mujal. Tulemuste põhjal järeldades võis kodust lahkumise ajendiks olla vigastuste, eriti tõsiste vigastuste saamine. Näiteks läks pärast vägivallajuhtumit kodust ära 44% vigastusi saanutest ning 18% neist, kellel vigastusi ei olnud. Ka on vigastusi saanutest rohkem neid, kes lahkusid päriks.

Viimase juhtumi korral varjupaika minemisest ei märkinud ükski uuringus osalenud inimene. Sotsiaalministeeriumi andmetel pöördus 2008. aastal perevägivalla tõttu varjupaika 245 täiskasvanud naist ja 2 meest, 2009. aastal aga 224 naist ja 1 mees. Põhjusi, miks uuringus ükski inimene varjupaika minemisest ei teatanud, võib olla mitu. Esiteks ei küsitud uuringus elu jooksul varjupaika pöördumisi vaid ainult viimase juhtumi tõttu. Seega võib olla lihtsalt juhus, et valimisse ei sattunud ühtki vägivallaga kokku puutunud isikut, kes oleks viimase juhtumi tõttu viibinud varjupaigas. Teiseks ei tegutsenud küsitluse hetkeks või enne seda veel nii palju varjupaika kui 2010. aastal (kokku 9) ning võimalik, et mõni vastavat teenust vajanud isik seda varjupaiga puudumise tõttu lihtsalt ei saanud. Kolmandaks tuleb öelda, et varjupaika minnakse tavaliselt siis, kui vägivald on kestnud juba kaua aega ning juhtum on väga tõsine. Sellistest olukordadest ning eriti varjupaika minemisest on inimestel aga valulik ning piinlik rääkida. Sestap võib oletada varjupaika pöördumiste alaraporteerimist.

Vägivalda tõttu pidi 11% kannatanutest tegema kulutusi ravimitele, uutele riistele või muudele asjadele. Naissoost ohvrite seas oli meestega võrreldes rohkem neid, kellel tuli teha kulutusi. 18% kannatada saanud naistest teatas, et ta on teinud märgitud kulutusi, meeste hulgas oli selliseid mõned üksikud. Pooled kulutusi teinutest väitsid, et kulutuste summa jäi alla 500 krooni. 12% kannatanutest teatas (17% naistest ja mõned mehed), et nad pidid viimase vägivallajuhtumi tõttu ära jätma mõne külaskäigu või ürituse. Arvata võib, et üheks külaskäigust või üritusest loobumise põhjuseks oli vigastuste saamine – ligi kolmveerand ürituse ärajätjatest oli saanud kergemaid või raskemaid vigastusi.

#### **2.3.5 Sekkumine ja abi saamine viimase juhtumi puhul**

Umbes poolte (49%) pealtnägijatega vägivallajuhtumite puhul sekkusid toimunud pealt näinud isikud olukorra lõpetamiseks. Naistest teatas pealtnägijate sekkumisest 57% , meeste puhul oli antud osakaal oluliselt väiksem. Näib, et enamasti sekkuti siis, kui ohver sai juhtumi käigus vigastada. Näiteks sai sekkumisest teatanud vastajatest vigastada 61%, pealtnägijate mittesekkumisest informeerijatest aga 40%. Vähestel juhtudel kutsusid sündmuse tunnistajad välja politsei.

Viimase juhtumi tõttu sai arstiabi 5% kannatanutest, enamusest neist olid naised. 4% väitis, et nad ei saanud arstiabi, kuigi oleksid seda vajanud. 91% arvas aga, et neil ei olnud tarvis meedikute sekkumist. Psühholoogilist abi ja nõustamist saadi vähem kui arstiabi, samas oli

selle mittedaajaid, kuid vajajaid kannatanute seas rohkem – 14%. Naissoost kannatajatest arvas koguni 25%, et neil oleks juhtumi tõttu läinud vaja nõustamist või psühholoogilist abi. Meeste seas oli vastava abi saajaid ja vajajaid väga vähe. Vägivalla tõttu vajas haiguslehte kokku 6% kannatanutest (sh nii haiguslehte võtjad kui ka mittevõtjad). Haiguslehte ei olnud võtnud ükski mees ja ka vajajate hulgas oli neid vähemuses.

Suurem osa arsti poole pöördunuteid olid saanud vägivalla käigus raskemaid vigastusi (haavu, murtud luid). Haiguslehte võtjad olid saanud kõik vigastada, samuti enamus selle vajajatest. Suurem osa psühholoogi/nõustaja teenuseid kasutanutest või seda mittekasutanutest kuid vajajatest olid saanud vigastusi (65%) ning teatanud mõne depressioonisümptomi kogemisest (83%). Üleüldse näib, et nii meditsiinilise kui ka psühholoogilise abi vajadus on naiste hulgas oluliselt suurem kui meeste seas. See tuleneb ka asjaolust, et naised on meestest sagedamini raske ning vaimseid ja füüsilisi kannatusi põhjustava vägivalla ohvrid.

Pooled (52%) vägivalla kogenud vastajad rääkisid oma viimasest juhtumist mõnele teisele isikule, kusjuures naiste hulgas oli toimunud rääkijaid peaaegu kaks korda rohkem kui meeste hulgas (protsendid vastavalt 68 ja 35; tabel 12). Vägivallajuhtumist rääkijad olid kogenud viimase intsidendi ajal kolm korda sagedamini rasket füüsilist vägivalla kui juhtumist mitte rääkinud vastajad. Ka olid toimunud rääkijate seas sagedamini vigastada saanud kui mitterääkijate hulgas (protsendid 48 ja 18%).

**Tabel 12. Vägivallajuhtumist rääkimine (%)**

	Kokku	Mehed	Naised
<i>Juhtumist rääkimine</i>			
Rääkis	52	35	68
Ei rääkinud	48	65	32
<i>Isikud, kellele räägiti</i>			
Sugulasele, sõbrale	88	85	89
Tuttavale, kolleegile	19	..	19
Abiandvale spetsialistile (politsei, sotsiaal-, ohvriabitöötaja, arst või nõustaja)	7	..	..

Enamasti (88%) rääkisid vägivalla alla kannatanud inimesed toimunud mõnele oma sugulasele või sõbrale. Umbes viiendik arutas juhtunut tuttava või kolleegiga. Ainult 7% usaldas küsida abi mõne spetsialisti käest, kusjuures veidi sagedamini pöörduti politsei või arsti kui psühholoogi, sotsiaal- või ohvriabitöötaja poole. Peaaegu kõik spetsialistide poole pöördujad oli naised.

Võttes eraldi luubi alla spetsialistide poole pöördunud inimeste vastused ja analüüsid neid kvalitatiivselt, võib kirjeldada abipalujate kogemusi järgmiselt. Enamasti oli nende inimeste suhtes toime pandud rasket füüsilist vägivalla seal hulgas ka kerge füüsilise vägivalla tegevusakte (nt lahtise käega löömist ja tõukamist). Peaaegu kõik ohvrid olid saanud juhtumi käigus vigastada, kogenud hirmu, masendust või läinud endast välja. Mitmed pidid tegema kulutusi rohtudele või riieale ja ära jätma külaskäigu või ürituse. Juhtumi ajal oli kas partner joobes või olid mõlemad osapooled kained. Ühelgi juhul polnud ohver tarvitanud alkoholi. Kirjeldatud juhtum ei olnud pöördujate jaoks esimene – neil oli olnud elu jooksul mitmeid füüsilise vägivalla, suhtlemise piiramise, hirmutamise ja vägivallaga ähvardamise kogemusi. Kokkuvõtvalt võib öelda, et politseisse, ohvriabisse või mõne teise spetsialisti juurde

pöörduakse siis, kui vägivald paarisuhtes on kestnud pikemat aega ning toimunud intsident on piisavalt tõsiste tagajärgedega kannatanule.

Vägivalda kogenud inimesed, kes eelistasid jätta toimunu enda teada, nimetasid mitterääkimise põhjusena kõige sagedamini juhtunu ebaolulisust (61%). Meestest pidas vägivallantsidenti vähetahtsaks 65%, naistest aga 54%. Järgmise põhjusena märgiti häbitunnet toimunust rääkimisel (13%), kusjuures naised nimetasid seda ligi viis korda sagedamini kui mehed. Iga kümnes otsustas vägivallast mitte kellelegi rääkida, kuna ei tahtnud, et suhe partneriga kannataks. Väiksemal määral nimetati põhjustena veel teadmatust, kelle poole pöörduda, hirmu kättemaksu ees ning kartust, et hakatakse süüdistama või ei usuta.

### 2.3.6 Hinnang viimasele vägivallakogemusele

Küsitlertel paluti hinnata oma viimast juhtumit ning öelda, kas see oli nende meelest paarisuhtevägivald. Olgu eelnevalt öeldud, et ankeedis ei kasutatud situatsioonide kirjeldamisel või muudes küsimustes sõna “vägivald”. Ka antud küsimuse puhul ei defineeritud, mis on paarisuhtevägivald. Seega näitavad vastused, kas uuritav nõustub juhtumit pidama vägivallaks või mitte. Veidi vähem kui pooled viimase viie aasta jooksul vägivallaga kokku puutunudest arvasid, et juhtum oli paarisuhtevägivald, kusjuures naised oluliselt sagedamini kui mehed. Viimast füüsilise vägivalda juhtumit pidas kuriteoks viiendik naistest, meeste seas oli selliseid ainult mõni üksik. Naised nimetasid viimast vägivallajuhtumit ebaõigeaks tegevuseks umbes kaks korda sagedamini kui mehed. Suurem osa meestest aga leidis, et toimunu oli nende meelest lihtsalt mingi vahejuhtum, mis tõenäoliselt neile erilist mõju ei avaldanud. Antud tulemused näitavad, et meeste vastu toime pandud vägivald ei ole mitte ainult oma laadilt ja tagajärgedelt kergem, vaid mehed ise ka ei taju seda tõsisena.

**Tabel 13. Hinnang viimasele vägivallajuhtumile (osakaal viimase viie aasta jooksul füüsilist/sekuaalset vägivalda kogenutest)**

		Kokku	Mehed	Naised
Viimane vägivallajuhtum oli	<i>Jah</i>	43	24	61
vastaja meelest paarisuhtevägivald	<i>Ei</i>	57	76	39
Kuidas vastaja seda juhtumit kirjeldaks	<i>See oli kuritegu*</i>	11		20
	<i>See ei olnud õige, aga see ei olnud ka kuritegu</i>	33	21	44
	<i>See oli lihtsalt midagi, mis juhtus</i>	57	79	36

\* Kuna viimast juhtumit kuriteoks pidavaid mehi oli väga vähe, siis on meeste puhul antud skaalapunkt liidetud punktiga “See ei olnud õige, aga see ei olnud ka kuritegu”

Rasket füüsilist vägivalda ja vigastada saanud inimesed pidasid viimast juhtumit sagedamini paarisuhtevägivallaks ning kuriteoks kui kergelt vägivalda kogenud ning füüsilisi kannatusi mitte saanud inimesed. Märgata võib ka tendentsi, et elu jooksul rohkem juhtumeid kogenud vastajad nimetavad viimast vägivalda enam kuriteoks kui ühte juhtumit kogenud inimesed.

## 2.4 Paarisuhtevägivallaga kokku puutunud isiku profiil ja vägivalla kogemist soodustavad tegurid

Järgnevalt analüüsitakse, millised demograafilised, sotsiaalsed ja majanduslikud tegurid soodustavad paarisuhtevägivalla kogemist viimase 12 kuu jooksul. Selleks on tehtud kolm logistilist regressioonimudelit. Esimene mudel hõlmab kõigi vastajate hinnanguid. Teine ja kolmas mudel on tehtud meeste ja naiste kohta eraldi, et selgitada välja, kas vaadeldavad tegurid võivad mõjutada meeste ja naiste kogemusi erinevalt. Riskisuhe (OR) tabelis 14 näitab, kuivõrd võib vastav kategooria taustakategooriaga võrreldes suurendada või vähendada vägivalla kogemise tõenäosust. Kui suhte väärtus on suurem kui üks, siis uuritav kategooria suurendab ohvriks langemise riski, ühest väiksema väärtuse puhul aga vähendab.

Kõigi vastajate kohta tehtud mudelist selgub, et paarisuhtevägivalda võivad kogeda suurema tõenäosusega nooremad ning abielus või vabas kooselus olevad inimesed. Vägivallaga võivad rohkem kokku puutuda ka inimesed, kelle leibkonna majanduslik toimetulek ei ole hea. Näiteks on raskustega toimetulevate vastajate vägivalla kogemise risk enam kui kaks korda suurem kui materiaalselt toimetulevatel vastajatel.

Sugupoolte lõikes esineb aga mõningaid erinevusi vägivalda prognoosivates tegurites. Näiteks on eesti rahvusest mehed kannatanud vähem vägivalla all kui vene või mõnest muust rahvusest mehed. Naiste puhul on aga rahvuse mõju hoopis vastupidine – eestlannad on sagedamini vägivalla all kannatajad kui venelannad või mõne teise rahvuse esindajad. Haridustase mängib olulist rolli ainult meessoost vastajate puhul. Nimelt on kesk-eri- või kõrgharidusega meestel suurem tõenäosus kogeda paarisuhtes vägivalda kui keskharidusega meestel. Naiste mudel näitab aga, et partneriga kooselutüüp ja leibkonna majanduslik toimetulek on olulised vägivalla kogemise riskitegurid. Sellele lisandub veel väiksem sotsiaalne aktiivsus. See tähendab, et mida harvem suhtlevad naised mitte kooselavate sugulaste-pereliikmetega, seda suurem šanss on neil kannatada paarisuhtevägivalla all. Meestel ei näi aga sotsiaalne aktiivsus mõjutavat vägivalla kogemist.

Vägivalla kogemist ei mõjuta statistiliselt oluliselt elukoht, alaealiste laste arv või olemasolu, vastaja sotsiaal-majanduslik seisund ja leibkonna sissetuleku suurus ning sõpradega suhtlemise sagedus. Teisiti öeldes võivad vägivalda ühtmoodi kogeda inimesed nii linnast kui maalt, tööga hõivatud või mittehõivatud ning isikud suurema või väiksema sissetulekuga leibkonnast. Pigem võib öelda, et rahanappus või töötu staatus tekitab muresid ja asetab inimese pingelisse olukorda, mis nõuab täiendavaid toimetuleku oskusi.

**Tabel 14. Viimase 12 kuu jooksul vaimse, füüsilise ja/või seksuaalse vägivalda kogemist prognoosiv binaarse logistilise regressiooni mudel, koos vanuse tunnusega**

	Kogu valim (N = 3770)		Mehed (N = 1669)		Naised (N = 2101)	
	<i>p</i>	OR	<i>p</i>	OR	<i>p</i>	OR
<i>Vanus*</i>	0,000	<b>0,951</b>	0,000	<b>0,949</b>	0,000	<b>0,952</b>
<i>Rahvus</i>						
Eestlane	0,795	0,963	0,004	<b>0,553</b>	0,006	<b>1,803</b>
Venelane või muu rahvus		1		1		1
<i>Elukoht</i>						
Suurlinn	0,856	1,027	0,443	0,851	0,265	1,268
Väikelinn, alev	0,622	0,921	0,091	0,657	0,317	1,263
Alevik, küla		1		1		1
<i>Haridustase</i>						
Kuni põhiharidus	0,200	1,227	0,416	1,198	0,374	1,233
Kesk-eri- või kõrgharidus	0,782	1,042	0,033	<b>1,591</b>	0,441	0,852
Keskharidus, kutseõpe põhihariduse baasil		1		1		1
<i>Kooselutüüp praeguse partneriga</i>						
Seaduslikus abielus	0,010	<b>1,507</b>	0,179	1,407	0,031	<b>1,609</b>
Vabas kooselus	0,021	<b>1,465</b>	0,181	1,403	0,035	<b>1,619</b>
Ei ole abielus/vabas kooselus, on paarisuhtes		1		1		1
<i>Alaalist laste arv vastajal</i>						
Kaks või enam alaealist last	0,583	0,911	0,719	0,916	0,483	0,840
Üks alaealine laps	0,996	1,001	0,983	0,995	0,945	0,986
Alaalist lasteta		1		1		1
<i>Vastaja sotsiaal-majanduslik staatus</i>						
Töötu	0,738	0,932	0,732	0,909	0,802	1,088
Õppur	0,942	1,016	0,710	1,126	0,889	1,045
Mitteaktiivne	0,223	0,802	0,333	0,712	0,793	0,942
Töötav		1		1		1
<i>Leibkonnaliikme sisstulek tuludetsiilide järgi*</i>	0,256	0,973	0,650	0,985	0,097	0,942
<i>Leibkonna majanduslik toimetulek</i>						
Raskustega	0,000	<b>2,176</b>	0,075	1,618	0,000	<b>3,263</b>
Mõningaste raskustega	0,043	<b>1,343</b>	0,546	1,131	0,009	<b>1,746</b>
Toimetulev		1		1		1
<i>Kokkusaamine sugulaste või pereliikmetega, kellega koos ei ela*</i>	0,101	1,117	0,953	0,994	0,014	<b>1,267</b>
<i>Kokkusaamine sõpradega, kellega koos ei ela*</i>	0,361	0,933	0,833	1,023	0,113	0,842

*Märkus:* Tärniga tähistatud tunnused on mudelis pidevtunnustena. OR = riskisuhe. Võrdluskategooriate riskisuhe on tähistatud arvuga 1. Rasvases kirjas märgitud riskisuhted on statistiliselt olulised olulisuseniivool  $p < 0,05$ .

### *Vanuse mõju vägivaldaga kokkupuutumisele*

Turvalisuse uuringust selgus, et 15-29-aastased on kogenud ligi viis korda sagedamini paarisuhtes vägivalda kui 50-74-aastased inimesed (lisa 1 tabel 2). Eriti suured erinevused vanusegrupiti ilmnevad füüsilise vägivaldaga kokkupuutumisel. Näiteks on füüsilise vägivalda kogemusega inimesi 15-29-aastaste seas 2,5 korda rohkem kui 30-49-aastaste ja 7,5 korda rohkem kui 50-74-aastaste seas. Vaimse vägivaldaga on viimase 12 kuu jooksul kokku puutunud 14% 15-29-aastastest, 8% 30-49-aastastest ning 4% 50-74-aastastest.

Sarnaselt käesolevale uuringule on ka mitmete teiste uuringute tulemustest ilmnenud, et vanuse kasvades vähenevad kokkupuuted vägivaldaga (Papadakaki jt 2009, Piispa 2004, Rennison ja Rand 2003, Romans jt 2007). Arvatakse, et negatiivne seos on tingitud sellest, et vägivaldsed paarisuhted lõppevad sagedamini varasemas eas kui mittevägivaldsed suhted. Pealegi vanuse kasvades asendub füüsilise vägivalda kasutamine pigem teiste käitumise vormidega (nt vaimne vägivald). Ka antud uuringus tuli välja tugev seos vägivalda kogenud vastaja vanuse ja vägivaldselt käitunud partneri vanuse vahel. Teisiti öeldes kogevad vanemad inimesed vähem vägivalda ja vanemad inimesed panevad seda ka noorematega võrreldes vähem toime.

Kui analüüsida erinevas vanuses inimeste viimast füüsilise/seksuaalse vägivalda juhtumit, siis tulevad ilmsiks mitmedki tendentsid. Viimane juhtum oli noorima vanuserühma vastajatel sagedamini kergemat laadi füüsiline vägivald kui keskmise või vanema vanuserühma liikmetel. Veel avaldus tulemustest, et vanuse kasvades kasvab ka vigastuste saamise võimalus. Näiteks oli 15-29-aastaste seas viimase juhtumi ajal vigastada saanud 29%, sama näitaja 30-49-aastaste hulgas oli 35% ning 50-74-aastaste seas aga 50%, kusjuures vanemad vastajad olid saanud sagedamini ka raskemaid vigastusi.

Ehkki vigastuste saamise kasvutrendi vanusega oli märgata ka meeste puhul, iseloomustab see tulemus rohkem naiste kogemusi. Sarnased tulemused naiste kohta ilmsid ka Pettai ja Proosi (2003) uuringust. Nende järgi olid 21-30-aastased naised suurima isikuvastase vägivalda riskiga rühmaks, üle 50-aastased naisterahvad kuulusid aga kõrge vigastuste riskiga gruppi, sest vanuse tõttu saavad vanemad naised kergemini vigastada. Käesoleva paarisuhtevägivalda uuringu tulemused näitavad vägivalda progresseerumist vanusega. Noorimate vastajate hulgas on küll vanemate osalejatega võrreldes vägivaldaga kokku puutunud protsentuaalselt rohkem, aga nende kogemused on kergemat laadi ja vähem tõsiste tagajärgedega. Kui suhe pärast esimest vägivaldajuhtumit kestab edasi, siis on tõenäosus, et seni kergemad vägivaldaaktid muutuvad raskemaks ning korduvad aja jooksul (Piispa 2004).

Tähelepanuväärsed tendentsid ilmsid veel suhte kestuse ja kooseluvormi analüüsimisel vanusegruppide lõikes. Küsitluse hetkel oli üle poole 30-49-aastastest ning 50-74-aastastest abielus. 15-29-aastastest oli abielus ainult 16%, suurem osa neist (56%) oli aga lihtsalt paarisuhtes. Kooseluvormi erinevus vanuseti mõjutab vägivaldaga kokku puutunud vastajate kooseluvormi tulemusi. Näiteks on kõikide vanuserühmade peale kokku näha, et seaduslikust abielust uuritavatel on vähem kokkupuuteid paarisuhtevägivaldaga (8%) kui vabas kooselus (13%) või paarisuhtes olijalatel (10%; vt lisa 1 tabel 2). Antud tulemus on tingitud asjaolust, et vägivaldaga kokku puutunud 15-29-aastased (nn kõige rohkem vägivalda kogenud isikute rühm) olid küsitluse hetkel kas paarisuhtes (56%) või vabas kooselus, ent vägivalda kogenud 50-74-aastased vastajad (nõ kõige vähem vägivalda kogenute vanusrühm) olid peamiselt abielus (68%). Tulemustest ilmneb veel, et just abielus 50-74-aastastel inimestel on suurem

tõenäosus kogeda vägivalda kui paarisuhtes olevatel 50-74-aastastel inimestel. Võimalik, et just selle tulemuse tõttu oli mudelis seadusliku abielu vägivalda suurendav mõju statistiliselt oluline. Kokkuvõtvalt öeldes, kuna nooremad inimesed kogevad rohkem vägivalda, siis seetõttu on ka vabas kooselus või paarisuhtes olevate inimeste seas enam vägivaldaga kokku puutunud kui abielus inimeste seas. Samas on aga eakamatel inimestel suurem tõenäosus kogeda vägivalda abielus kui paarisuhtes. Kuna vägivalda kogenud vanemaid inimesi oli vastanute seas vähemuses, siis nende hinnangud sagedusjaotustes olulist rolli ei mängi. Rennison ja Rand (2003) leidsid ka oma uuringus, et noortel naistel on suurem tõenäosus kogeda vägivalda kohtingul olles, eakamatel naistel aga abielus.

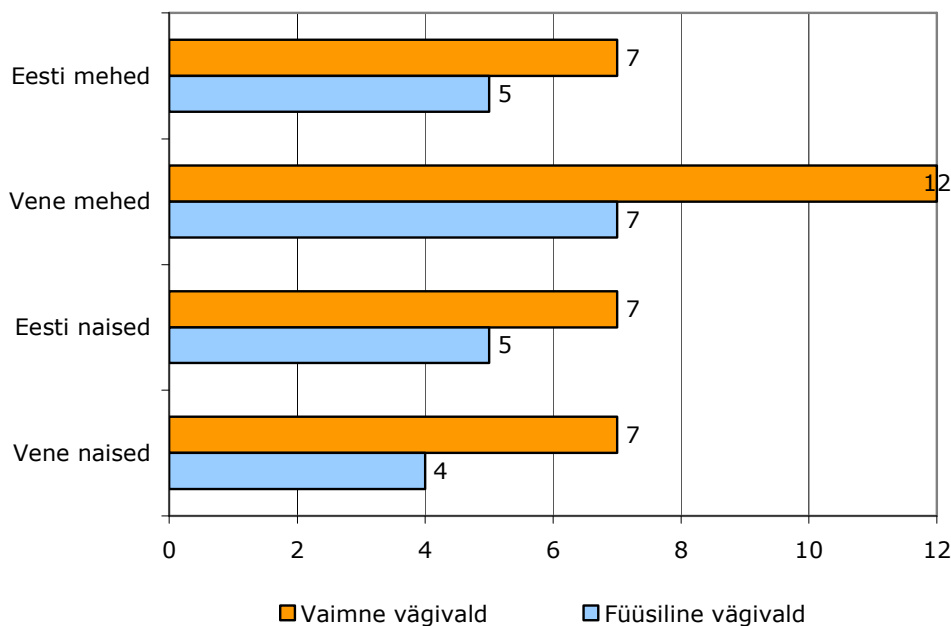
Nooremaid ja vanemaid vägivalda kogenud vastajaid eristab veel (vägivaldse) suhte kestus partneriga. 15-29-aastaste vägivalda kogenute seas oli 38% neid, kelle suhe partneriga oli kestnud viimase juhtumi ajaks alla aasta ning kes olid küsitluse hetkeks partnerist lahku läinud. 18% 15-29-aastastel oli aga suhe kestnud enne juhtumit üks kuni viis aastat ning seejärel lõppenud. 50-74-aastaste seas oli lühikese suhte kestusega inimesi väga vähe. Suur osa selle vanusegrupi vastajatest (46%) olid enne viimast juhtumit vähemalt 5 aastat kestnud suhtes ning elasid küsitluse tegemise ajal partneriga koos. Antud tulemus viitab tõsiasjale, et abielus inimesed, eriti vanemad, on vähem valmis lahkuma vägivaldsest partnerist nii emotsionaalsetel kui ka õiguslikel põhjustel (nt lahutuse ja vara jagamisega seotud probleemid). Teiseks võib eeldada, et nooremad inimesed on rohkem informeeritud oma õigustest ning nende hoiakud võivad olla teistsugused kui vanematel inimestel. Enamus uuringus osalenud eakamaid inimesi on pärit nõukogudeajast, millal paarisuhtevägivalda peeti pere siseasjaks ning seaduslikku kaitset ohvritele ei olnud.

Enamus (88%) vägivalda kogenud 30-49- ja 50-74-aastastest väitsid, et nende viimane füüsilise ja/või seksuaalse vägivalla juhtum toimus kodus. 15-29-aastaste hulgas oli selliseid 69%. Samas olid nooremad kogenud teiste vanusegruppidega võrreldes rohkem vägivalda avalikus kohas. Lisaks erinesid vanusgrupid ka partneri ja kannatanu joobe esinemise poolest viimase juhtumi ajal. Noorima vanuserühma vastajad andsid teiste rühmadega võrreldes kõige rohkem teada juhtumitest, kus kumbki osapool ei olnud tarvitanud alkoholi (57%). 30-49-aastased ning eriti 50-74-aastased väitsid noorimate vastajatega võrreldes sagedamini, et viimase juhtumi ajal olid nemad kained, aga partner oli joobes (protsendid vastavalt 34, 45 ja 21). Tõenäoliselt muutub alkoholitarbimine vanusega probleemsemaks ning see võib suurendada paarisuhtevägivalla osakaalu.

Eelnev näitas, et vanus on väga oluline determinant paarisuhtevägivallaga kokkupuutumisel ning see võib mõjutada ka teisi tegureid mudelis (vt tabel 14). Järgnevalt on tehtud uus regressioonanalüüs, kus vägivalda prognoosivate tunnuste seast on välja jäetud vanus. Vanuse tunnuse eemaldamisega mudelist on lisandunud mõned uued statistiliselt olulised paarisuhtevägivalla riskitegurid ning toimunud muutusi olemasolevates (tabel 15).

Esimeste mudelitega sarnaselt on ka siin vägivalla kogemise tõenäosus rahvusesti ja sooti erinev. Eesti rahvusest meestel on mudeli järgi oluliselt väiksem võimalus puutuda kokku vägivaldaga kui vene rahvusest meestel. Naiste puhul on aga seos vastupidine – eesti naistel on suurem risk kogeda vägivalda kui vene naistel. Joonisel 7 nähtub, et eesti ja vene meeste erinevus tuleneb peamiselt suuremast vaimse vägivallaga kokku puutunute osakaalust vene meeste hulgas. Füüsilist vägivalda on ka vene mehed viimasel aastal veidi sagedamini kogenud kui eesti mehed, kuid see erinevus ei ole nii suur kui vaimse vägivalla puhul. Eesti ja vene naiste kokkupuuted vaimse ja füüsilise vägivallaga on üsna sarnased. Statistiliselt oluline

seos mudelis võib tulla sellest, et seal on kasutatud vägivalla kogemise koondtunnust, mis hõlmab mitmeid liike.



**Joonis 7. Viimase 12 kuu jooksul vaimse ja füüsilise vägivallaga kokku puutunud inimesed soo ja rahvuse järgi (%)**

Kui esimestes mudelites oli haridustaseme ja vägivallaga kokkupuutumise seos oluline ainult meeste puhul, siis nüüd on haridustase oluline ainult meeste ja naiste vastuseid koos käsitlevas mudelis. Tulemused näitavad, et kuni põhiharidusega inimestel on 1,4 korda suurem risk puutuda kokku paarisuhtevägivallaga kui keskharidusega inimestel. Siinjuures tuleb tunnistada, et antud efekt on suuresti põhjustatud uuritavate vanusest. Nimelt oli valimis inimesi, kes oma vanuse tõttu ei olnud veel jõudnud omandada keskharidust (15-18-aastased). Haridustaseme ja vägivallaga kokkupuutumise analüüs vanuserühmade lõikes näitabki, et statistiliselt oluline seos ilmneb ainult 15-29-aastaste seas. Täpsemalt öeldes on (veel) põhiharidusega 15-29-aastaste vastajate hulgas 1,5 korda enam vägivalda kogenuid kui kõrgharidusega uuritavate seas. 30-49-aastaste ja 50-74-aastaste puhul ilmnesid minimaalsed erinevused erineva haridustasemega inimeste vägivallakogemustes. Seega ei saa väita, et madal haridustase on oluline paarisuhtevägivalla kogemise riskitegur. Haridusel võib olla kaudne roll vägivalla toimumisele – keerulistes ja konfliktsetes situatsioonides võib kehvema haridusega inimestel nappida toimetulekuoskustest.

Tulemustest ilmneb, et paarisuhtevägivallaga kokkupuutumise võimalus on suurem vabas kooselus elavatel inimestel, peamiselt just naistel. See tulemus ühtib Pettai ja Proosi (2003) tulemustega, mille järgi kogesid kõige rohkem vägivalda vabaabielus 21-30-aastased naised, kellest kaks kolmandikku kannatasid vägivalda kodus abikaasa või elukaaslase poolt.

Erinevalt esimestest mudelitest osutub nüüd statistiliselt oluliseks teguriks alaealiste laste olemasolu. Tõenäoliselt oli vanuse tunnus esimestes mudelites niivõrd tugev vägivalla prognoosija, et märgatavalt tagasihoidlikuma ennustusjõuga tunnus nagu alaealiste laste olemasolu jäi ebaoluliseks. Pealegi on märgata igas vanusegrupis, et alaealiste lastega inimesed on veidi sagedamini puutunud kokku paarisuhtevägivallaga kui ilma lasteta inimesed. Samuti



on leitud teistest uuringutest, et alaealiste lastega peredes esineb rohkem vägivaldsust kui alaealiste lasteta peredes ning sagedamini langevad vägivalda ohvriks väikeste lastega naised (Romans jt 2007, Vest jt 2002). Ka käesolevas uuringus ilmnis selline seos, ehkki nõrk, just naiste puhul.

Tulemustest selgub veel, et vastaja sotsiaal-majanduslik staatus omab teatavat efekti paarisuhtevägivallaga kokkupuutumisele. Nimelt on õppuritel umbes kaks ja pool korda suurem tõenäosus kogeda paarisuhtevägivalda kui töötavatel osalejatel. Seevastu mitteaktiivsetel respondentidel, sh pensionäridel ja kodustel inimestel, on vägivallaga kokkupuutumise tõenäosus väiksem kui töötavatel vastajatel. Antud tulemuste puhul võib jälle täheldada vanuse mõju. Nimelt on enamus uuringus osalenud õppijatest noored inimesed, kelle keskmine vanus on 20 aastat. Selles eas on aga vägivallaga kokkupuutunute osakaal kõige kõrgem. Eakamate inimeste (pensionäride) seas on vägivalda kogenuid aga kõige vähem. Uuring näitab, et ehkki protsentuaalselt on töötud inimesed töötavatega võrreldes kogenuid veidi sagedamini vägivalda (lisa 1 tabel 2) ei ole töötu staatus siiski oluline vägivalda riskitegur. Pigem on töötuks olemine stressiallikaks ning suurendab pingete ja probleemide hulka, millele tuleb inimesel hakkama saada.

Leibkonna materiaalsel olukorda näitavad mudelis kaks tunnust: leibkonnaliikme netosissetulek arvatuna tuludetsiilideks ning subjektiivne hinnang materiaalsele toimetulekule. Tulemuste järgi on naistel, kes peavad oma pere materiaalsel toimetulekut raskeks, umbes kolm korda suurem tõenäosus kogeda vägivalda kui neil naistel, kes arvavad, et nad tulevad materiaalselt toime. Tabelist 2 lisas 1 on näha, et naised, kelle leibkonna sissetulek on väiksem, on kogenuid peaaegu kaks korda enam paarisuhtes vägivalda kui suurema sissetulekuga naised. Meeste puhul sellist trendi ei ilmne. Kuna tegemist on leibkonna ja mitte personaalse sissetulekuga, siis on võimalik, et vägivalda kogenuid naiste teada on pere-eelarve ning nende käsutuses olev summa väiksem kui vägivalda kogenuid meestel. Võib oletada, et selline seos on tõenäolisem paarisuhte terrorit kogenuid naistel, keda võivad mehed materiaalselt mõjutada ja kontrollida. Väikese sissetuleku mõju vägivallaga kokkupuutumisele ongi leitud sagedamini naiste puhul (vt Rennison ja Welchans 2000, Romans jt 2007). Teisalt on pere väike sissetulek väljakutseks mitte ainult materiaalse toimetuleku seisukohast, vaid ka suhete vallas. Rahalised raskused võivad tekitada tülisid partnerite vahel näiteks rahakulutamise osas, mis võivad viia vägivallani.

Tulemused sõprade ja sugulastega kokkusaamise ning paarisuhtevägivallaga kokkupuutumise seoste kohta näivad olevat vastuolulised. Mudelist jääb mulje, nagu oleks suurem tõenäosus vägivalda kogeda inimestel, eeskätt naistel, kes saavad harvem kokku pereliikmete või sugulastega, kuid sagedamini sõprade ja tuttavatega. Ka siin võib peituda seletus vägivallatüüpides. Viimase aasta jooksul kogetud vägivalda puhul ei ole võimalik eristada, mis tüüpi vägivalda (paarisuhte terror vs situatsiooniline vägivald) vastaja on kogenuid. Seetõttu peegeldavad tulemused nii üksikute kergemate juhtumitega kokku puutunud kui ka süstemaatilist vägivalda kogenuid vastajate karakteristikuid. Samas on teada, et sotsiaalse isolatsiooni loomine on omane just paarisuhte terroristidele (Johnson 2008). Käesolevast uuringu tulemustest selgub ka, et 43% naistest, kes suhtlevad pereliikmete/sugulastega harva või kellel ei olegi eraldi elavaid pereliikmeid/sugulasi, on kogenuid situatsioonilist paarisuhtevägivalda. Vähemalt kord kuus pereliikmete/sugulastega kohtuvatest naistest on situatsioonilist vägivalda kogenuid 42%. Samas on harva pereliikmete või sugulastega suhtlevad naised kogenuid terrorit ligi kaks korda sagedamini kui vähemalt kord kuus pereliikmete või sugulastega lävivad naised.

**Tabel 15. Viimase 12 kuu jooksul vaimse, füüsilise ja/või seksuaalse vägivalda kogemist prognoosiv binaarse logistilise regressiooni mudel, vanuse tunnuset**

	Kogu valim (N = 3770)		Mehed (N = 1669)		Naised (N = 2101)	
	<i>p</i>	OR	<i>p</i>	OR	<i>p</i>	OR
<i>Rahvus</i>						
Eestlane	0,599	0,928	0,002	<b>0,539</b>	0,008	<b>1,747</b>
Venelane või muu rahvus		1		1		
<i>Elukoht</i>						
Suurlinn	0,621	1,074	0,595	0,896	0,181	1,321
Väikelinn, alev	0,682	0,935	0,121	0,684	0,290	1,276
Alevik, küla		1		1		1
<i>Haridustase</i>						
Kuni põhiharidus	0,024	<b>1,419</b>	0,065	1,490	0,331	1,251
Kesk-eri- või kõrgharidus	0,789	0,962	0,090	1,438	0,264	0,794
Keskharidus, kutseõpe põhihariduse baasil		1		1		1
<i>Kooselutüüp praeguse partneriga</i>						
Seaduslikus abielus	0,392	1,136	0,329	0,801	0,053	1,505
Vabas kooselus	0,001	<b>1,720</b>	0,363	1,257	0,000	<b>2,273</b>
Ei ole abielus/vabas kooselus, on paarisuhtes		1		1		1
<i>Alaealiste laste arv vastajal</i>						
Kaks või enam alaealist last	0,093	1,312	0,345	1,247	0,216	1,341
Üks alaealine laps	0,043	<b>1,330</b>	0,274	1,256	0,049	<b>1,488</b>
Alaealiste lasteta		1		1		1
<i>Vastaja sotsiaal-majanduslik staatus</i>						
Töötav	0,733	1,073	0,895	0,964	0,501	1,250
Õppur	0,000	<b>2,450</b>	0,013	<b>2,157</b>	0,000	<b>3,049</b>
Mitteaktiivne	0,000	<b>0,474</b>	0,000	<b>0,315</b>	0,076	0,675
Töötav		1		1		1
<i>Leibkonnaliikme sisstulek tuludetsiilide järgi*</i>	0,678	0,990	0,979	1,001	0,207	0,955
<i>Leibkonna majanduslik toimetulek</i>						
Raskustega	0,000	<b>2,000</b>	0,145	1,472	0,000	<b>3,030</b>
Mõningaste raskustega	0,053	1,320	0,601	1,110	0,011	<b>1,710</b>
Toimetulev		1		1		1
<i>Kokkusaamine sugulaste või pereliikmetega, kellega koos ei ela*</i>	0,230	1,082	0,741	0,969	0,035	<b>1,220</b>
<i>Kokkusaamine sõpradega, kellega koos ei ela*</i>	0,004	<b>0,813</b>	0,352	0,907	0,005	<b>0,748</b>

*Märkus:* Täkniga tähistatud tunnused on mudelis pidevtunnustena. OR = riskisuhe. Võrdluskategooriate riskisuhe on tähistatud arvuga 1. Rasvases kirjas märgitud riskisuhted on statistiliselt olulised olulisusenivool  $p < 0,05$ .

Sõpradega kokkusaamise puhul selgub aga, et harva kohtuvad või sõpru mitte omavad naised on kogenud vähem situatsioonilist paarisuhtevägivalda kui sageli sõpradega läbi käivad

naised (protsendid 38 ja 42). Sõpradega suhtlemise sageduse ja terrori kogemise seos on aga vastupidine. Nimelt on harva sõpradega kohtuvad või sõpru mitte omavad naised kogenud 1,8 korda sagedamini paarisuhte terrorit kui vähemalt kord kuus sõpradega läbi käivad naised. Meeste hulgas oli paarisuhte terrori laadset vägivalda kogenuid väga vähe, mistõttu ei saa uurida seoseid sotsiaalse suhtlemise ja raske paarisuhtevägivalla vahel. Situatsioonilise paarisuhtevägivalla kogemise puhul avalduvad meestel naistega täpselt samasugused trendid.

## Kokkuvõte

Paarisuhtevägivalla uuringu tulemused näitavad, et vägivald paarisuhtes on levinud ja tõsine probleem. Seda kinnitasid ka väga paljud uuringus osalenud inimesed ise. 75% uuritavatest väitis, et Eesti ühiskonnas on paarisuhtevägivallaga probleeme. Uuring tõi välja mitmeid sarnasusi meeste ja naiste kokkupuudetes paarisuhtevägivallaga, ent erinevusi sugupoolte lõikes ilmnis siiski rohkem. Samuti selgus, et inimesed erinesid kogetud tõsiduse, korduvuse, vägivalda liikide arvukuse ja tagajärgede poolest.

Suurem osa vägivallaga kokku puutunutest on kogenud üksikuid, kergemaid ja pigem juhuslikke vägivalda intsidente, nõ situatsioonilist paarisuhtevägivalda. Üksikute kergemate vägivallajuhtumitega kokku puutumise osas mehed ja naised ei erinenud. Näiteks on mehed ja naised kogenud ühepalju suhtlemise või vaba aja veetmise piiramist, samuti ka harva esinevat kergemat laadi füüsilist vägivalda (nt lahtise käega löömist). Need juhtumid viitavad pigem mingites küsimustes kokkuleppele mittejõudmisele või agressiivseks muutunud tülidele, aga mitte tõsisele ja süstemaatilisele vägivaldale. Hinnanguliselt on situatsioonilist paarisuhtevägivalda kogenud 45% meestest ning 42% naistest.

Meeste ja naiste erinevused ilmnevad kogetud vägivalda raskusastmes, sageduses ja erinevate liikide akumulierumises. Näiteks on naised kogenud paarisuhtes meestest oluliselt rohkem korduvalt esinevat hirmutamist ja ähvardamist, samuti rasket füüsilist ja seksuaalset vägivalda. Näiteks on 1% kõikidest küsitatud meestest ja 7% naistest kogenud rasket või sealjuures ka kergemat füüsilist vägivalda ning andnud teada enam kui viiest füüsilise/seksuaalse vägivalda juhtumist. Järelikult moodustavad väiksema osa vägivallaga kokkupuutunutest tõsise ja kestva vägivalda (nn paarisuhte terrori) all kannatajad. Paarisuhte terror ohustab aga märgatavalt rohkem naisi kui mehi (protsendid vastavalt 9 ja 2).

Eesti ja vene rahvusest mehed ja naised erinesid peamiselt vaimse vägivalda kogemise poolest. Peamiselt seisid erinevused suhtlemise ja vaba aja veetmise piiramises, millele on vene mehed ja naised oluliselt sagedamini kokku puutunud kui eesti mehed ja naised. Füüsilise vägivalda kogemise osas rahvusesti erinevusi ei ilmnenu, samuti ka situatsioonilise paarisuhtevägivalda ja paarisuhte terrori kogemise osas.

Uuringus küsitatud viimane vägivallajuhtum annab põgusa läbilõikelise kirjelduse vägivalda kogemisest. Enamasti oli viimane juhtum kergemat laadi füüsilise vägivalda intsident, mis toimus vastaja või partneri kodus. Naised olid meestega võrreldes kogenud sagedamini rasket füüsilist vägivalda. Kahjuks ei sisaldanud ankeet küsimusi vaimse vägivalda kohta viimase juhtumini ajal. Samuti ei ole uuringu põhjal võimalik seostada viimast juhtumit elu jooksul kogetud vägivallaga, see tähendab, et ei ole teada, kas elu jooksul kogetud vägivalda ja viimase juhtumini on toime pannud üks ja sama isik. Neil asjaoludel ei saa hinnata, kas viimane juhtum oli (järjekordne) situatsioonilise paarisuhtevägivalda või paarisuhte terrori intsident.

Juhtumini analüüs näitas veel, et umbes pooltel juhtudel oli kas üks või mõlemad osapooled joobes. Naistel oli meestega võrreldes suurem tõenäosus kogeda intsidente, kus partner oli joobes ja kasutas rasket füüsilist vägivalda, naine ise aga oli kaine. Mehed seevastu olid naistest sagedamini kannatajaks juhtumites, kus nende suhtes kasutati kergemat laadi füüsilist vägivalda ning kumbki osapool ei olnud tarvitanud alkoholi.

Viimane vägivaldajuhtum tõi naistele kaasa oluliselt tõsisemaid tagajärgi kui meestele. Naised tundsid meestest sagedamini hirmu ja olid endast väljas. Samuti esines naistel vägivaldaga seoses märgatavalt sagedamini mõni depressioonisümptom (nt masendustunne, keskendumisraskused, unehäired). Iga viies mees ja ligi pooled naised said viimase juhtumi ajal vigastada. Naised said meestest sagedamini raskemaid vigastusi (haavad, murrud).

Tulemused näitavad, et üksikud juhuslikud löömisel/ tõukamised elu jooksul ilma tõsise vaimse vägivaldaga võivad põhjustada kannatanule peamiselt pahameele ja vihatunde. Korduvat ja rasket füüsilist vägivalda kogemisel on suurem tõenäosus saada vigastusi ning kogeda hirmu ja depressioonisümptomeid.

Viimase juhtumi tõttu kodust lahkunud naised olid oluliselt rohkem kui mehed. Samuti tuli juhtumi tõttu teha naistel meestega võrreldes rohkem kulutusi. Naised pöördusid arsti või psühholoogi juurde rohkem kui mehed ning võtsid vigastuste ravimiseks haiguslehe. Ilmnes, et mitte kõik meditsiinilist ja psühholoogilist abi vajavad inimesed seda ei saanud (16%). Tulemused näitavad, et vägivalda kogunud naised vajavad rohkem ning mitmekülgsemat abi kui mehed.

Pooled vägivalda kogunud vastajad rääkisid oma viimasest juhtumist mõnele teisele isikule, enamasti sugulasele või sõbrale. Ainult 7% usaldas küsida abi spetsialisti käest. Näib, et politseisse, ohvriabisse või mõne teise spetsialisti juurde pööratakse siis, kui vägivald paarisuhtes on kestnud pikemat aega ning toimunud juhtum on piisavalt tõsiste tagajärgedega ohvrile. Inimesed, kes vägivaldast kellelegi ei rääkinud, nimetasid mitterääkimise põhjusena kõige sagedamini juhtunu ebaolulisust (61%). 13% ei rääkinud toimunust, kuna tundsid häbi, naised nimetasid seda põhjust ligi viis korda sagedamini kui mehed.

Hinnangu andmine viimasele juhtumile sõltub juhtumi tõsidusest ning eelnevatest kogemustest. Tulemustest nähtub, et meeste vastu toime pandud vägivald ei ole mitte ainult oma laadilt ja tagajärgedelt kergem, vaid mehed ei taju seda ka ise tõsisena. Naised, eriti korduvat ja rasket vägivalda kogunud naised peavad juhtumit enamasti kas valeks teoks või suisa kuriteoks.

Viimase aasta jooksul paarisuhtes vägivalda kogunud inimesed on nooremad, vabaabielus olevad ning materiaalsete raskustega isikud. Lisaks eelnevale tõstab naistel vägivaldaga kokkupuutumise tõenäosust alaealise lapse olemasolu ning vähesed sotsiaalsed kontaktid lähedastega. Uuring näitas, kuidas vanusega vägivalda kogemise võimalus langeb. Kõige suurem riskirühm on õppurid, väiksem aga pensionärid.

Uuringul oli ka mõningaid metodoloogilisi vajakajäämisi. Esiteks ei olnud ankeedis täpsustatud vägivalda toime pannud partneri sugu, mistõttu ei saa hinnata vägivalda levikut hetero- ja homoseksuaalsetes paarisuhtes. Teiseks ei olnud uuringus küsitud vägivalda toimepanemise vastastikkuse, kestuse, motiivide ega juhtumit algatanud osapoole kohta. Seega ei saa täpselt öelda, kas vastaja oli situatsioonis ohver või hoopis juhtumit algatanud vägivaldaseja, kellele partner vastu astus. Puudub ka informatsioon partnerite emotsionaalse läheduse ja hinnangute kohta suhete kvaliteedile ja rahulolule.

Kokkuvõtvalt võib öelda, et vaatamata nimetatud puudujääkidele annab uuring väärtuslikku teavet paarisuhtevägivalda leviku ja mõjude kohta. Ehkki uuringus kasutati konfliktitaktikate skaalale sarnast mõõtmisinstrumenti, näitasid tulemused soolist asümmeetrisust vägivaldaga

kokkupuutumise mustrites ning tagajärgedes. Uuring tõestas, et naistel on suurem oht kogeda tõsist vägivalda oma paarisuhtes kui meestel. Meeste vastu suunatud vägivald on pigem kergem ja situatsiooniline ning mehed ise seda väga tõsiselt ei võta.

## Kasutatud kirjandus

- Ajzenstadt, M. (1999). Women, violence against. Teoses Encyclopedia of violence, peace and conflict. L. Kurtz (toim.), Vol 3, Academic Press, 813-826.
- Anderson, K.L., Umberson, D. (2001). Gendered violence: Masculinity and power in men's accounts of domestic violence. *Gender & Society*, 15(3), 358-380.
- Archer, J. (2000). Sex differences in aggression between heterosexual partners: A metaanalytic review. *Psychological Bulletin*, 126(5), 651-680.
- Burke, L.K., Follingstad, D.R. (1999). Violence in lesbian and gay relationships: theory, prevalence and correlational factors. *Clinical Psychological Review*, 19, 487-512.
- Carlson, B. E. (2008). Intimate partner violence. *Encyclopedia of interpersonal violence* C.M. Renzetti, J.L. Edleson. SAGE Publication, (371-375).
- Carlson, R.G., Jones, K.D. (2010). Continuum of conflict and control: A conceptualization of intimate partner violence typologies. *The Family Journal: Counseling and Therapy for Couples and Families*, 18(3), 248-254.
- Cascardi, M.K., O'Leary, D., Lawrence, E.E., Schlee, K.A. (1995). Characteristics of women physically abused by their spouses and who seek treatment regarding marital conflict. *Journal of Consulting and Clinical Psychology*, 63, 616-623.
- Connell, R. W. (2005). *Masculinities*. Cambridge: Polity Press.
- Das Dasgupta, S. (2002). A framework for understanding women's use of nelethal violence in intimate heterosexual relationships. *Violence Against Women*, 8(11), 1364-1389.
- DeKeseredy, W. S., Schwartz, M. D. (1998). *Measuring the extent of woman abuse in intimate heterosexual relationships: A critique of the Conflict Tactics Scales*. Saadud (15.10.2010) [http://new.vawnet.org/category/Main\\_Doc.php?docid=388](http://new.vawnet.org/category/Main_Doc.php?docid=388)
- Dobash, R. E., & Dobash, R. P. (1979). *Violence against wives*. New York: Free Press.
- Flinck, A., Paavilainen, E. (2008). Violent behavior of men in their intimate relationships, as they experience it. *American Journal of Men's Health*. 2(3), 244-253.
- Gelles, R.J., Cavanaugh, M.M. (2005). Association is not causation. Alcohol and other drugs do not cause violence. Teoses Current controversies on family violence. D.R. Loseke, R.J. Gelles, M.M. Cavanaugh (toim.), London, Sage Publications; 175-189.
- Gosselin, D.K. (2005). *Heavy hands. An introduction to the crimes of family violence*. New Jersey, Pearson Prentice Hall.
- Greenwood, G.L., Relf, M.V., Huang, B., Pollack, L.M., Canchola, J.A., Catania, J.A. (2002). Battering victimization among a probability-based sample of men who have sex with men. *American Journal Public Health*. 92(12), 1964-1969.
- Hamel, J. (2007). Toward a gender-inclusive conception of intimate partner violence research and theory: Part 1 – Traditional perspectives. *International Journal of Men Health*, 6(1), 36-53.
- Hearn, J. (1998). *The violence of men. How men talk about and how agencies respond to men's violence to women*. London: Sage Publications.
- Irwin, J. (2008). (Dis)counted stories. Domestic violence and lesbians. *Qualitative Social Work*, 7(2), 199-215.
- Johnson, M.P. (2008). *A typology of domestic violence. Intimate terrorism, violent resistance, and situational couple violence*. Boston, Northeastern University Press.
- Johnson, M.P. (2006). Conflict and Control Gender Symmetry and Asymmetry in Domestic Violence. *Violence Against Women*, 12, 1003-1018.
- Johnson, M.P., Ferraro, K.J. (2000). Research on Domestic Violence in the 1990s: Making Distinctions. *Journal of Marriage and the Family*, 62(4), 948-963.

- Johnson, M.P., Leone, J.M. (2005). The differential effects of intimate terrorism and situational couple violence. Findings from the National Violence Against Women Survey. *Journal of Family Issues*, 26(3), 322-349.
- Kaufman, M. (2009). The construction of masculinity and the triad of men's violence. Teoses O. E. Tracy (toim.) *The social construction of difference and inequality. Race, class, gender, and sexuality*. New York: McGraw-Hill Higher Education.
- Kernsmith, P. (2008). Coercive control. *Encyclopedia of interpersonal violence* C.M., Renzetti, J.L., Edleson. SAGE Publication, (134-135).
- Kimmel, M. S. (2002). "Gender Symmetry" in Domestic Violence. A Substantive and Methodological Research Review. *Violence Against Women*, 8(11), 1332-1363.
- Lindhorst, T., Tajima, E. (2008). Reconceptualizing and operationalizing context in survey research on intimate partner violence. *Journal of Interpersonal Violence*, 23(3), 362-388.
- Loseke, D.R., Kurz, D. (2005). Men's violence toward women is the serious social problem. Teoses Current controversies on family violence. D.R. Loseke, R.J. Gelles, M.M. Cavanaugh (toim.), London, Sage Publications; 79-95.
- McCloskey, L.A., Eisler, R. (1999). Family structure and family violence and nonviolence. Teoses Encyclopedia of violence, peace and conflict. L. Kurtz (toim.), Vol 2, Academic Press, 1-11.
- Melton, H.C., Belknap, J. (2003). He hits, she hits. Assessing gender differences and similarities in officially reported intimate partner violence. *Criminal Justice and Behavior*, 30(3), 328-348.
- Mihali, S.W., Elliott, D. (1997). A Social Learning Theory Model of Marital Violence. *Journal of Family Violence*, 12( 1),21-47.
- Paats, M. (2010). Vägivald paarisuhtes – müüdid ja tegelikkus. *Eesti Statistika Kvartalikirj*, 3, 74-83.
- Papadakaki, M., Tzamalouka, G.S., Chatzifotiou, S., Chliaoutakis, J. (2009). Seeking for Risk Factors of Intimate Partner Violence (IPV) in a Greek National Sample. The Role of Self-Esteem. *Journal of Interpersonal Violence*, 24(5), 732-750.
- Pettai, I., Proos, I. (2003). *Vägivald ja naiste tervis. Uuringu aruanne*. Tallinn: Eesti Avatud Ühiskonna Instituut.
- Piispa, M. (2004). Age and meanings of violence: Women's experiences of partner violence in Finland. *Journal of Interpersonal Violence*, 19(1), 30-48.
- Rennison, C., Rand, M.R. (2003). Nonlethal Intimate Partner Violence Against Women A Comparison of Three Age Cohorts. *Violence Against Women*, 9(12), 1417-1428.
- Rennison, C.M., Welchans, S. (2000). Intimate partner violence. Bureau of Justice Statistics. Special Report.
- Romans, S., Forte, T., Cohen, M.M., Du Mont, J., Hyman, I. (2007). Who Is Most at Risk for Intimate Partner Violence? A Canadian Population-Based Study. *Journal of Interpersonal Violence*, 22(12), 1495-1514.
- Salla, J., Tammiste, B. (2009). Vägivallakuritegevus. *Kuritegevus Eestis 2008*, Tallinn, Justiitsministeerium.
- Saltzman, L.E., Fanslow, J.L., McMahon, P.M., Shelley, G.A. (2002). Intimate partner violence surveillance: uniform definitions and recommended data elements. version 1.0. Atlanta (GA): Centers for Disease Control and Prevention, National Center for Injury Prevention and Control; 2002. Saadud (20.10.2010) [http://www.cdc.gov/ncipc/pub-res/ipv\\_surveillance/intimate.htm](http://www.cdc.gov/ncipc/pub-res/ipv_surveillance/intimate.htm)
- Straus, M.A. (2005). Women's violence toward men is a serious social problem. Teoses Current controversies on family violence. D.R. Loseke, R.J. Gelles, M.M. Cavanaugh (toim.), London, Sage Publications; 55-78.



- Straus, M.A. (1979). Measuring intrafamily conflict and violence: The conflict Tactics (CT) Scales. *Journal of Marriage and the Family*, February, 75-87.
- Straus, M.A., Hamby, S.L., Boney-McCoy, S., & Sugarman, D.B. (1996). The revised Conflict Tactics Scales (CTS2). *Journal of Family Issues*, 17(3), 283-316.
- Tjaden, P.G., Thoennes, N. (2001). Coworker violence and gender. Findings from the national violence against women survey. *American Journal of Preventive Medicine*, 20(2), 85-89.
- Vest, J. R., Catlin, T. K., Chen, J. J., & Brownson, R. C. (2002). Multistate analysis of factors associated with intimate partner violence. *American Journal of Preventive Medicine*, 22(3), 156-164.
- Waltermaurer, E. (2005). Measuring intimate partner violence (IPV). You may only get what you ask for. *Journal of Interpersonal Violence*, 20(4), 501-506.
- Waters H, Hyder A, Rajkotia Y, Basu S, Rehwinkel JA, Butchart A. *The economic dimensions of interpersonal violence*. Department of Injuries and Violence Prevention, World Health Organization, Geneva, 2004. Saadud 04.11.2010 <http://whqlibdoc.who.int/publications/2004/9241591609.pdf>
- Younglove, J. A., Vitello, C. J. (2003). Domestic violence: Same-sex partners. Teoses *Encyclopedia of Murder and Violent Crime*, SAGE Publications: [http://sage-reference.com/violentcrime/Article\\_n134.html](http://sage-reference.com/violentcrime/Article_n134.html) (24.09.2009).

## Lisa 1

**Tabel 1. Elu jooksul praeguse või endise partneri poolt toime pandud vaimne, füüsiline ja seksuaalne vägivald (%)**

Situatsioonid	eesti mees	vene mees	eesti naine	vene naine
<i>Vaimse vägivalla kogemused elu jooksul</i>				
A. Praegune või endine partner on takistanud sõprade või sugulastega suhtlemist, nt keelanud nendega kohtuda või neile helistada	19	30	19	24
B. Vastaja on loobunud oma vaba aja veetmise plaanist, hobidega tegelemisest või mõnest muust tegevusest, kuna praegune või endine partner on selle ära keelanud ja/või ähvardanud millegagi	19	28	21	25
C. Praegune või endine partner on hirmutanud või ähvardanud nii, et vastaja on tundnud tõesti hirmu	6	8	24	20
D. Vastaja on kartnud kokkulepitust hiljem koju minna, tundes tõsist hirmu oma praeguse või endise partneri reaktsiooni (näiteks vägivaldse käitumise, sõimu vm) ees	10	15	19	24
E. Partner on ähvardanud vastajale või kellelegi, kellest vastaja hoolib, füüsiliselt haiget teha	2	..	13	12
Suhtlemise ja vaba aja veetmise piiramine (situatsioonid A ja/või B)	29	40	28	34
Tõsine hirmutamine ja ähvardamine (situatsioonid C, D ja/või E)	14	20	32	34
Vaimse vägivalla kogemused kokku (situatsioonid A, B, C, D ja/või E)	33	45	40	45
<i>Füüsilise vägivalla kogemused elu jooksul</i>				
F. Meelega millegi viskamine nii, et ohver saab haiget	11	12	15	14
G. Meelega lükkamine või kinnihaaramine nii, et ohver saab haiget	10	8	29	27
H. Lahtise käega löömine	23	22	22	27
I. Rusika või mõne kõva esemega löömine	6	8	13	14
J. Peksmine	2	..	11	10
K. Kägistamine, lämmatamine või põletamine	..	0	5	5
L. Noa või mõne muu terava asjaga löömine või ohvri pihta tulistamine	..	..	1	..
M. Mõnel muul moel füüsiliselt haiget tegemine	3	..	8	4
Kerge füüsiline vägivald (situatsioonid F, G ja/või H)	29	27	36	35
Raske füüsiline vägivald (situatsioonid I, J, K ja/või L)	7	8	16	17
Füüsilise vägivalla kogemused kokku (situatsioonid F, G, H, I, J, K ja/või L)	30	28	37	36
<i>Seksuaalse vägivalla kogemused elu jooksul</i>				
Ähvarduste või jõuga sundimine seksuaalvahekorda	..	0	7	6

**Tabel 2. Viimase 12 kuu jooksul vaimset, füüsilist ja/või seksuaalset vägivalda kogunud inimeste demograafilised, majanduslikud ja sotsiaalsed karakteristikud (%)**

		Kokku		Mehed		Naised	
		Jah	Ei	Jah	Ei	Jah	Ei
Vanus	15 – 29	19	81	20	80	18	82
	30 – 49	10	90	11	89	9	91
	50 – 74	4	96	6	94	3	97
Rahvus	<i>Eestlane</i>	9	91	10	90	9	91
	<i>Venelane või muu rahvus</i>	11	89	16	84	7	93
Elukoht	<i>Suurlinn</i>	10	90	13	87	8	92
	<i>Väikelinn, alev</i>	9	91	9	91	9	91
	<i>Alevik, küla</i>	10	90	11	89	8	92
Haridustase	<i>Kuni põhiharidus</i>	14	86	15	85	12	88
	<i>Keskharidus, kutseõpe</i>	10	90	10	90	9	91
	<i>põhihariduse baasil</i>						
	<i>Kesk-eri- või</i>	8	92	12	88	6	94
	<i>kõrgharidus</i>						
Kooselutüüp praeguse partneriga	<i>Seaduslikus abielus</i>	8	92	10	90	7	93
	<i>Vabas kooselus</i>	13	87	13	87	13	87
	<i>Ei ole abielus/vabas</i>	10	90	13	87	8	92
	<i>kooselus, on paarisuhtes</i>						
Alaealiste laste arv vastajal	<i>Kaks või enam alaealist</i>	11	89	12	88	10	90
	<i>last</i>						
	<i>Üks alaealine laps</i>	12	88	14	86	11	89
	<i>Alaealiste lasteta</i>	8	92	10	90	7	93
Vastaja sotsiaal- majanduslik staatus	<i>Töötav</i>	10	90	12	88	8	92
	<i>Töötu</i>	14	86	15	85	..	..
	<i>Õppur</i>	23	77	25	75	21	79
	<i>Mitteaktiivne</i>	5	95	4	96	6	94
Vastaja sisstulek tuludetsiilide järgi	<i>1 - 3 tuludetsiil</i>	13	87	13	87	13	87
	<i>4 - 6 tuludetsiil</i>	8	92	10	90	6	94
	<i>7 - 10 tuludetsiil</i>	9	91	11	89	7	93
Leibkonna majanduslik toimetulek	<i>Raskustega</i>	14	86	15	85	13	87
	<i>Mõningaste raskustega</i>	10	90	11	89	9	91
Kokkusaamine sugulaste või pereliikmetega, kellega koos ei ela	<i>Toimetulev</i>	8	92	10	90	6	94
	<i>Iga nädal</i>	9	91	11	89	8	92
	<i>Vähemalt kord kuus,</i>	10	90	12	88	8	92
	<i>kuid mitte iga nädal</i>						
	<i>Vähemalt kord aastas/ ei</i>	11	89	11	89	12	88
	<i>ole sugulasi</i>						
Kokkusaamine sõpradega, kellega koos ei ela	<i>Iga nädal</i>	13	87	14	86	11	89
	<i>Vähemalt kord kuus,</i>	8	92	10	90	6	94
	<i>kuid mitte iga nädal</i>						
	<i>Vähemalt kord aastas/ ei</i>	8	92	8	92	7	93
	<i>ole sugulasi</i>						

## Lisa 2

### Vägivallatüüpide leidmiseks tehtud klasteranalüüsi metoodika

Klasteranalüüs k-keskmiste meetodil lahterdab indiviide erinevatele tunnustele antud vastuste sarnasuse alusel. Teisiti öeldes grupeeritakse ühte rühma (klastrisse) individidid, kellel on kõige sarnasemad kogemused. Kuna klasteranalüüs kasutab rühmade moodustamisel keskmisi väärtusi, siis on analüüsi teostamiseks tehtud eelnevalt rida tunnuste teisendusi. Moodustati järgmised indeksid:

- *suhtlemise ja vaba aja veetmise piiramine* – liideti kokku tabelis 2 toodud väidete A ja B skaalad; indeksi väikseim väärtus näitas liigi mittekogemist, suurem väärtus aga sagedasemat esinemist.
- *hirmutamise* – liideti kokku tabelis 2 toodud väidete C ja D skaalad; indeksi väikseim väärtus näitas liigi mittekogemist, suurem väärtus aga sagedasemat esinemist.
- *füüsiliselt haiget tegemisega ähvardamine* – situatsiooni elu jooksul kogemise sagedus, millele on liidetud antud situatsiooni mittekogemise kategooria.
- *kerge füüsilise vägivald* – loendatud kokku antud liigi alla kuuluvad erinevad situatsioonid (tabelis 4 situatsioonid A, B ja C) ning lisatud antud liiki mittekogemise kategooria. Suurem väärtus näitab, et vastaja on kogunud mitmeid erinevaid situatsioone.
- *raske füüsilise vägivald* – loendatud kokku antud liigi alla kuuluvad erinevad situatsioonid (tabelis 4 situatsioonid D, E, F ja G) ning lisatud antud liiki mittekogemise kategooria. Suurem väärtus näitab, et vastaja on kogunud mitmeid erinevaid situatsioone.

Analüüsi tulemusena moodustus kolm kõige selgemat gruppi, mis erinesid omavahel vägivallaga kokkupuutumise olemasolu ning vägivalla kogemise sageduse poolest. Esimesse gruppi (nimetusega vägivalda mitte kogunud) kuulusid enamasti isikud, kes ei olnud elu jooksul vägivalda kogunud. Teise gruppi (situatsioonilist paarisuhtevägivalda kogunud) paigutasid inimesed, kes on kogunud mõningaid juhtumeid, kuid harva, kolmandasse (paarisuhte terrorit kogunud) aga need, kellel on kokkupuuteid sageli mitmete liikidega. Kuna klasteranalüüs grupeerib inimesi klastrisse lähtuvalt selle kaugusest klatri keskpunktist, siis on sattunud esimesse rühma ka mõned isikud, kellel on väga üksikuid ja harva esinevaid kokkupuuteid vägivallaga. Edasise analüüsi selguse huvides, on need isikud esimesest klastrist ümber paigutatud teise gruppi.

Antud analüüsi puuduseks on see, et erinevaid vägivalla kogemusi mõõdeti ankeedis väga erinevate skaaladega, mistõttu ei ole analüüsis kasutatud tunnused väga hästi võrreldavad. Näiteks vaimse vägivalla kogemuste tunnused näitavad nii nähtuse esinemist kui ka selle toimumise intensiivsust. Füüsilise vägivalla tunnused näitavad ainult erinevate liikide kogemise määra.