



TAPA VALLA TERVISEPROFIIL JA TEGEVUSKAVA 2010-2014

ERKAS

EESTI REGIONAALSE JA
KOHALIKU ARENGU
SIHTASUTUS



Tapa 2010

Joonised ja tabelid

Joonis 1: Tapa valla aastakeskmise rahvaarv.....	8
Joonis 2: Tapa valla rahvastiku soolis-vanuseline jaotus	9
Joonis 3: Eesti Vabariigi rahvastiku soolis-vanuseline jaotus.....	9
Joonis 4: Elussünnid Tapa vallas.....	11
Joonis 5: Sündimuse üldkordaja Tapa vallas	11
Joonis 6: Surmade arv.....	12
Joonis 7: Suremuskordaja.....	12
Joonis 8: Loomulik iive.....	13
Joonis 9: Loomuliku iibe kordaja	13
Joonis 10: Tapa valla eelarvemaht	14
Joonis 11: Tapa valla eelarvemaht kroonides elaniku kohta.....	15
Joonis 12: Ettevõtete arv Tapa vallas töötajate arvu lõikes.....	17
Joonis 13: Aastakeskmise registreeritud töötute arv Tapa vallas	17
Joonis 14: Töötuse määr	18
Joonis 15: Ravikindlustusega hõlmatud isikute osakaal	18
Joonis 16: Rahuldatud taotluste arv toimetulekutoetuse maksmiseks 1000 elaniku kohta	20
Joonis 17: Väljamakstud toimetulekutoetusi elaniku kohta	20
Joonis 18: Valla sotsiaaltoetuste maksmine toetuse saajakohta.....	21
Joonis 19: Tapa valla sotsiaalteenuste osutamise struktuur	22
Joonis 20: Esmashaigestumus nakkushaigustesse 100 000 elaniku kohta	29
Joonis 21: Laste arv Tapa valla lasteaedades ja koolides	35
Joonis 22: Alaealiste komisjoni kutsutud laste arv, esmasjuhtumid aastate ja vanuste lõikes	36
Joonis 23: Alaealiste komisjoni kutsutud laste arv, korduvjuhtumid aastate ja vanuste lõikes	37
Joonis 24: Noorte süüteod Tapa vallas	37
Joonis 25: Registreeritud kuritegude arv 1000 elaniku kohta.....	45
Joonis 26: Varavastaste kuritegude osakaal kuritegevuses	46
Joonis 27: Isikuvastaste kuritegude osakaal kuritegevuses	46
Joonis 28: Liikluskuriteod ja -õnnetused Tapa vallas	47
Joonis 29: Tulekahjude arv	48
Joonis 30: Tulekahjudes hukkunute arv	49
Tabel 1: Demograafiline tööturusurve indeks	10
Tabel 2: Sisse- ja väljaränne Tapa vallas	14
Tabel 3: Keskmise sissetuleku võrdlus Lääne-Viru maakonna ja Eestiga.....	16
Tabel 4: Tulumaksu laekumine kohalikku eelarvesse	16
Tabel 5: Puudega inimesed 2006 ja 2008	19
Tabel 6: MTÜ Tapa Lastekaitse Ühingu osutatud teenuste mahud 2007-2009	24
Tabel 7: MTÜ Jeeriko osutatud teenuste mahud 2007-2009	26
Tabel 8: MTÜ Senior osutatud teenuste mahud 2007-2009	27
Tabel 9: Hoolekandeteenuste keskmised kulutused ühe isiku kohta Tapa vallas	28
Tabel 10: Esmashaigestumused aastate lõikes Lääne-Virumaal	29
Tabel 11: Registreeritud vigastustest tingitud ravijuhud 2009	30
Tabel 12: Tapa Haiglas registreeritud vigastuste, mürgistuste ja muude välispõhjuste tekke põhjused	31

Tabel 13: Tapa Perekliinilise meditsiini keskuse registreeritud vigastuste, mürgistuste ja muude välispõhjuste tekke põhjused	31
Tabel 14: Tapa kiirabibrigaadi registreeritud traumad	32
Tabel 15: Õpilaste arv Tapa valla lasteaedades ja koolides	35

Sisukord

Joonised ja tabelid.....	2
Sisukord	4
Sissejuhatus.....	6
Terviseprofili eesmärk ja väärtused	7
1. Terviseprofili eesmärk	7
2. Terviseprofili väärtused	7
Hetkeolukord.....	8
1. Üldandmed	8
1.1. Valla elanike arv ja pindala.....	8
1.2. Rahvastiku soo- ja vanusjaotus.....	9
1.3. Elussünnid.....	11
1.4. Surmad	12
1.5. Loomulik iive.....	13
1.6. Ränne	14
1.7. Rahvuslik jaotus.....	14
1.8. Kohaliku omavalitsuse eelarve	14
2. Sotsiaalne sidusus ja võrdsed võimalused	16
2.1. Elanike sissetulekud ja maksude laekumine	16
2.2. Majanduslikult aktiivsed ettevõtted	16
2.3. Töötus.....	17
2.4. Ravikindlustusega hõlmatus	18
2.5. Puudega isikud	19
2.6. Riikliku toimetulekutoetuse maksmine.....	19
2.7. Täiendavad sotsiaaltoetused.....	20
2.8. Sotsiaalteenused	21
2.9. Haigestumused	29

2.10.	Traumatism	30
2.11.	Töökaitse	33
2.12.	Kogukonna motivaatorid	33
2.13.	Elanike kaasamine	34
3.	Laste ja noorte turvaline ning tervislik areng	35
3.1.	Õpilaste arv haridusasutustes	35
3.2.	Koolikohustuse täitmine	36
3.3.	Noorte süüteod	37
3.4.	Kooli/lasteaia tervise teenuse olemasolu	37
3.5.	Lastele ohutu elu- ja õpikeskkond	40
4.	Tervislik elu-, õpi- ja töökeskkond	42
4.1.	Huvitegevuse ja vaba aja veetmise kohad	42
4.2.	Üldkasutatavad spordirajatised ja terviserajad	43
4.3.	Transport ja teedevõrk	44
4.4.	Keskkonna mõjurid	44
4.5.	Kuriteod, liiklusõnnetused, tulekahjud	45
4.6.	Alkoholi müüvad kauplused	49
4.7.	Kohaliku omavalitsuse alkoholipoliitika	49
5.	Tervislik eluviis	50
5.1.	Tervise teabe kättesaadavus	50
6.	Tervise teenused	51
6.1.	Tervishoiu- ja nõustamisteenused	51
	Tervise edenduse tegevuskava 2010-2014	52
	Kokkuvõte	58
	Mõisted	61
	Kasutatud allikmaterjalid	64

Sissejuhatus

Tervis on olulisim individuaalne ja rahvuslik ressurss ning maksimaalne võimalik tervises seisund kuulub iga inimese põhiõiguste hulka. Igal inimesel peab olema võimalus teha tervislikke valikuid, mis on oluliseks eeltingimuseks kogu ühiskonna edukaks sotsiaalseks ja majanduslikuks arenguks. Tervis on kõige tähtsam ressurss!

Eesti viimaste aastate areng rahvastiku tervises ja riigis üldiselt on igati positiivne – majandus on kasvanud, rahvaarvu vähenemine on aeglustunud, sündivus on tõusnud ning rahvastiku eluiga on pikenenud, kui nimetada vaid mõnda olulisemat. Jätkuvalt kiire arengu tagamisel muutuvad seniste prioriteetsete suundade kõrval üha olulisemaks inimeste tervisekäitumuslike valikute soodustamine, tervist toetava keskkonna arendamine ning sotsiaalse kaitse ja tervishoiusüsteemi osade integratsiooni parandamine.

Kohalikul omavalitsusel on suured võimalused tervise edendamiseks paikkonna tasandil, ennekõike tähendab see omavalitsuse õigust ja kohustust olla kohaliku elu korraldaja. Terviseedenduse üks põhimõtteid inimeste tervisliku seisundi parendamisel paikkonnas on elanike laiaulatuslik osalemine selles protsessis. Nii ongi omavalitsuse ülim roll luua võimalikult soodsad tingimused elanikele enda tervise eest hoolitsemiseks ning võimalike ohtude eest hoidumiseks, korraldada erinevate osapoolte koostööd. Ühise töö eesmärk on julgustada inimesi ise vastutama enda ja lähedaste tervise eest ning muutuma aktiivsemaks prioriteetsete probleemide selgitamisel ning lahendamisel enda paikkonnas.

Tervise säilitamine on meie kõigi ja igäühe põhilisim ülesanne, sellest sõltub meie kõigi ja igäühe elukvaliteet. Tervise säilitamine ei tähenda vaid meditsiiniabi kättesaadavust, paraku on meditsiin keskendunud vaid tagajärgede likvideerimisele või leevendamisele, olulisimat efekti annab aga terviseedenduslik tegevus. Terviseedendus on protsess, mis võimaldab inimestel suurendada kontrolli oma tervise üle ja sellega tervist parandada. Kontrolli omamiseks on vaja omada ja vallata teadmisi.

Käesolev Tapa valla terviseprofiil ongi esimeseks katseks koondada olulisim Tapa valla tervises seisundit kirjeldav ning terviseõigusi kajastav informatsioon ühtede kaante vahele. Profiilis on analüüsitud andmeid alates 2006. aastast, mis oli Tapa vallale esimeseks täisaastaks. Üldstatistika piirdub võrreldavuse huvides aastatega 2006-2008, kohalikest asutustest saadud andmed kajastavad kohati 2009. aastat, kuivõrd varasemate andmete koondamine oli profiili koostamiseks antud aega arvestades liialt ressursikulukas. Lisaks andmete esitlusele leiab siit ka olulisemaid järeldusi ning soovitusi olukorra parandamiseks või saavutatud edu säilitamiseks.

Terviseprofiilis toodud statistikat, analüüsi ja tegevuskava vaadatakse vallavolikogu määrusega määratud juhtgrupi poolt üle üks kord aastas. Põhjalikum terviseprofiil ja tegevuskava koostatakse iga nelja aasta tagant.

Terviseprofiili koostamise algatas Tapa Vallavolikogu 14. jaanuari 2010. a. otsusega nr 24. Terviseprofiili koostamist juhtisid valla sotsiaalnõunik Ene Augasmägi ja kultuurispetsialist Indrek Jurtšenko, protsessi juhtrühma ülesandeid täitis vallavolikogu sotsiaalkomisjon. Tapa valla terviseprofiili ja tegevuskava 2010-2014 on koostanud Tapa Vallavalitsus koostöös Tapa Vallavolikogu sotsiaalkomisjoni, Tapa valla allasutuste, vallas tegutsevate MTÜde, seltsingute, perearstide, Tapa Haigla, Lääne-Viru Maavalitsuse ja teiste riigiasutustega. Täname Teid osutatud kaasabi eest.

Terviseprofili eesmärk ja väärtused

1. Terviseprofili eesmärk

Valla terviseprofili on valla elanike terviseseisundi ja heaolu ning neid mõjutavate sotsiaalsete, keskkondlike ning majanduslike tegurite hetkeseisu kaardistus. Vaadeldud aspekte analüüsid on esitletud peamised tervist mõjutavad probleemid ja –vajadused ning pakutud välja võimalikud tegevused probleemide lahendamiseks ja vajaduste rahuldamiseks.

2. Terviseprofili väärtused

Inimõigused

Tervis on inimese põhiõigus ning kõigile ühiskonnaliikmetele tuleb tagada eeldused võimalikult hea terviseseisundi saavutamiseks.

Ühine vastutus tervise eest

Inimese ja rahvastiku tervist mõjutavad suuremal või vähemal määral kõik poliitilised, majanduslikud või muud otsused. Vastutus rahvastiku tervise eest on ühine vastutus, mis hõlmab ühiskonna kõiki sektoreid, organisatsioone, rühmi ja üksikisikuid.

Võrdsed võimalused ja õiglus

Võrdsed võimalused tervisele ja teistele väärtustele on demokraatliku ühiskonna ideaalideks. Võrdsete võimaluste loomine hariduse, eluaseme, töö ning tervise ja tervishoiuteenuste osas, on eelduseks inimeste tervise ja elukvaliteedi jätkuvale paranemisele.

Sotsiaalne kaasatus

Isikute, sotsiaalsete rühmade ja kogukondade aktiivne osalemine enda, oma kodukandi ja ühiskonna elu ja keskkonda mõjutavate otsuste tegemisel ja probleemide lahendamisel toob kaasa nende võimestumise ja võime suuremal määral lahendada oma terviseprobleeme.

Riiklike strateegiatega arvestamine

Valla tervisprofiil järgib Rahvastiku tervise arengukava ning teiste valdkondlike alusdokumentide ideid.

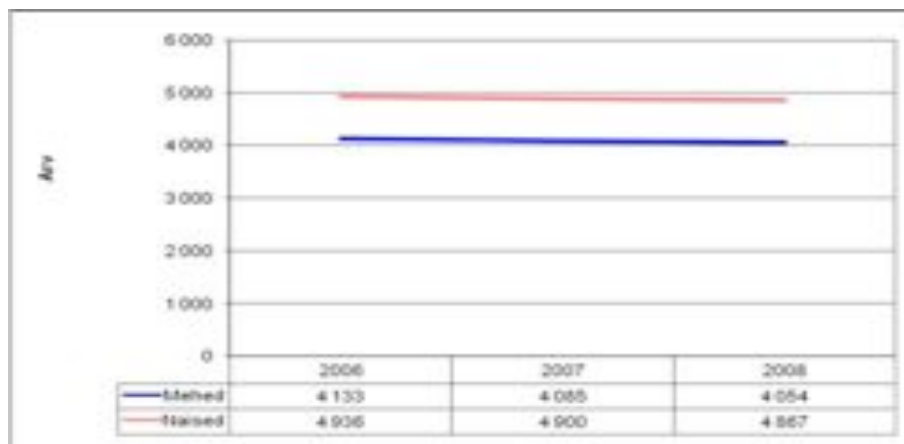
Hetkeolukord

1. Üldandmed

1.1. Valla elanike arv ja pindala

Tapa vald on Tapa linna ning Saksi (osaliselt) ja Lehtse valla ühinemisel 2005. aastal moodustatud omavalitsusüksus. Tapa vald on Lääne-Virumaa läänepoolseim omavalitsus piirnedes Harjumaa Kuusalu, Aegviidu ja Anija valla, Järvamaa Ambla ja Albu valla ning Lääne-Virumaa Kadrina ja Tamsalu vallaga. Tapa vald asub maastikuliselt Pandivere kõrgustiku äärealal ja Kõrvemaal. Valla kujunemisel on suurt tähtsust mänginud raudteeliikluse areng Tallinna, Narva ja Tartu suunal ning militaarbaaside paiknemine valla territooriumil. Tapa vallas on välja arenenud mitmekesine majandusstruktuur – metalli-, puidu- ja ehitusmaterjalitööstus, transport ja logistika, põllumajandus ja toiduainetööstus, turism ja maavarade kaevandamine. Tapa valla pindala on 264,3 km² ning jaguneb viieks piirkonnaks – Tapa, Saksi, Jäneda, Lehtse ja Karkuse kant. Valla keskuseks on Tapa linn. Tapa vallas elab kokku 8867 elanikku (01.01.2009), neist Tapa linnas 6413 (01.01.2009). Rahvastiku tihedus vallas keskmiselt 33,7 inimest km² (sh maapiirkonnas keskmiselt 9,9 inimest km². Võrdluseks võib tuua Lääne-Viru maakonna keskmise asustustiheduse, mis on 18,5 inimest km². Tapa valla maapiirkond on maakonna keskmisega võrreldes hõredama asustusega. Vallas on 27 asulat, suuremad asulad on Tapa linna kõrval Jäneda küla (u. 400 el.), Lehtse alevik (u. 450 el.) ja Moe küla (u. 200 el.).

Joonis 1: Tapa valla aastakeskmise rahvaarv



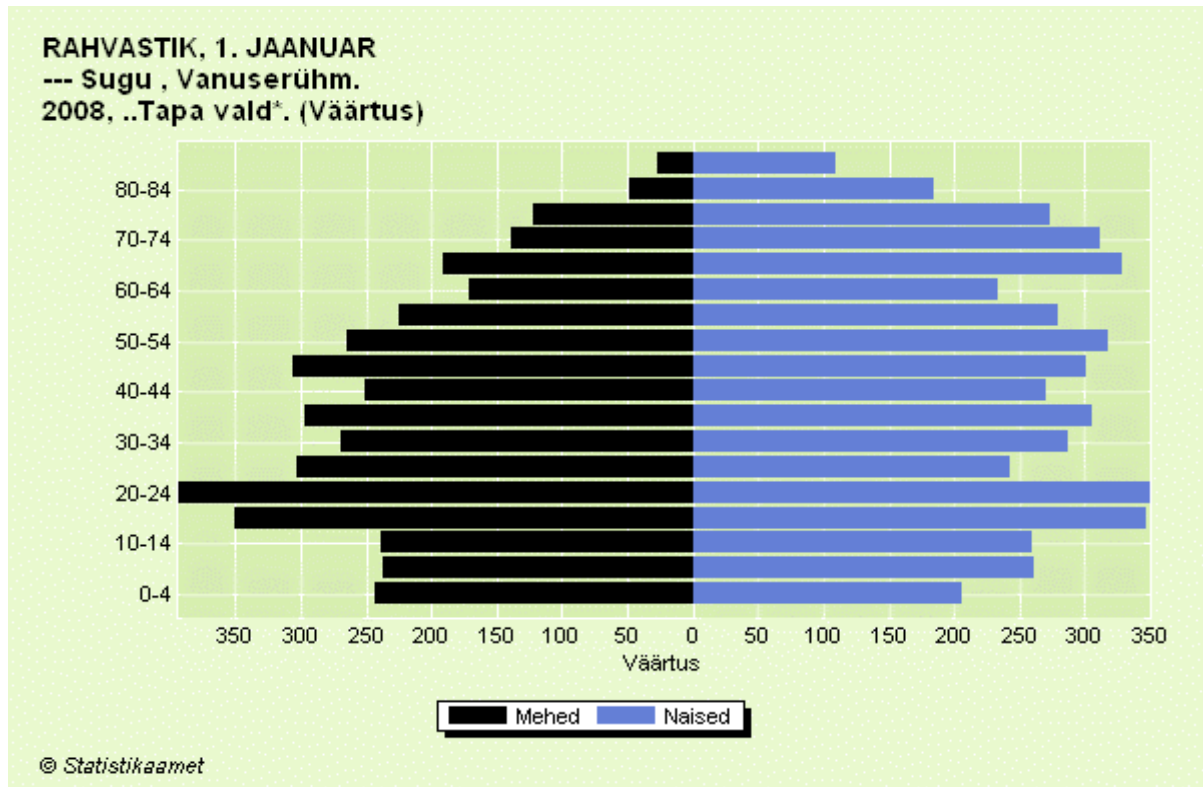
Allikas: Statistikaamet

2006. aastal oli Tapa valla aastakeskmise rahvaarv Statistikaameti andmetel 9069 inimest. 2008. aastal oli see 8921 inimest. Seega on rahvastik vähenenud Tapa vallas 148 inimese võrra. Mis teeb keskmiselt 74 inimest aastas ehk vähenemine on olnud 1,6 %. Eesti rahvaarv on vähenenud samal ajal 0,2 % ja Lääne-Virumaal 0,6 %.

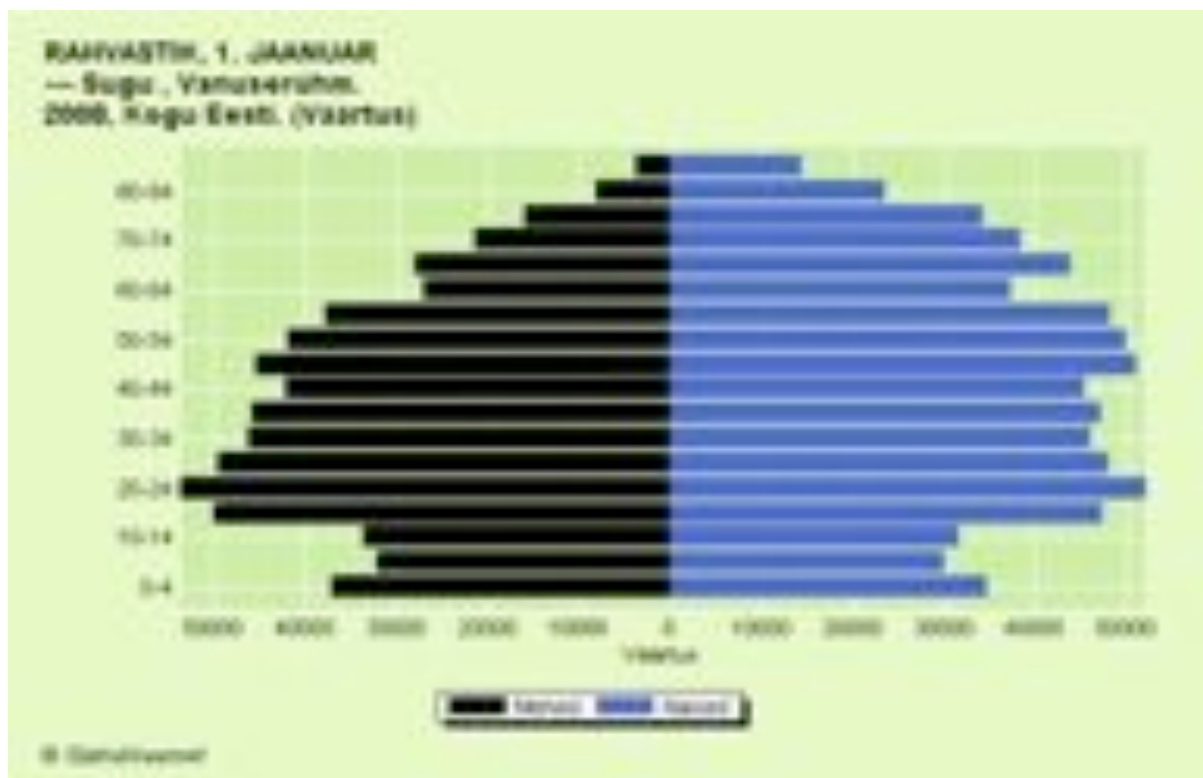
Tapa valla aastakeskmise rahvaarv väheneb suhteliselt kiiremini kui Eesti aastakeskmise. Tähelepanuväärne on, et kui Eestis on keskmine rahvaarv vähenenud kiiremini naiste osas, siis Tapa vallas on meeste keskmine arv vähenenud naiste arvust enam.

1.2. Rahvastiku soo- ja vanusjaotus

Joonis 2: Tapa valla rahvastiku soolis-vanuseline jaotus



Joonis 3: Eesti Vabariigi rahvastiku soolis-vanuseline jaotus



Võrreldes Tapa valla rahvastikupüramiidi Eesti Vabariigi omaga on märgatavad mõningad erinevused. Vanusegruppide lõikes on Tapa vallas suurimad vanusegrupid 15 kuni 24 eluaastat. Vanuserühmad alates 25-aastastest on Tapa vallas oluliselt väiksemad. Vaid 65-79-aastaste naiste vanusegrupid on esindatud pea samas suurusjärgus 15-24-aastaste naiste vanusegruppidega. Erinevalt Tapa valla rahvastikupüramiidist on Eesti Vabariigi rahvastikupüramiidis üleminekud alates 20-24-aastaste vanusegrupist palju sujuvam. Kuigi alaealiste vanusegrupid on mõlemal juhul väikesed, on Eesti Vabariigi rahvastikupüramiidi 0-5-aastaste vanusegrupp aste vanemast grupist suurem.

Tabel 1: Demograafiline tööturusurveindeks

	2006	2008
Eesti Vabariik	0,91	0,84
Lääne-Viru maakond	1,09	1,00
Tapa vald	0,98	0,98

Allikas: Statistikaamet

Demograafiline tööturusurveindeks näitab, milline on eelseisval kümnendil töörusule sisenevate noorte (5-14-aastased) ja sealt vanuse tõttu potentsiaalselt lahkuvate inimeste (55-64-aastased) suhe. Selle näitaja kohaselt on Tapa valla tööturult vanuse tõttu lahkujaid veidi rohkem potentsiaalsetest sisenejatest. Keskmised näitajad on Eesti keskmisega võrreldes paremad. Pikemas perspektiivis (15-20 aasta lõikes) halveneb indeksi väärtus oluliselt, kuna potentsiaalsete lahkujate vanusegrupid ainult suurenevad ning pealetuleva põlvkonna vanusegrupid on nendega võrreldes aina väiksemad.

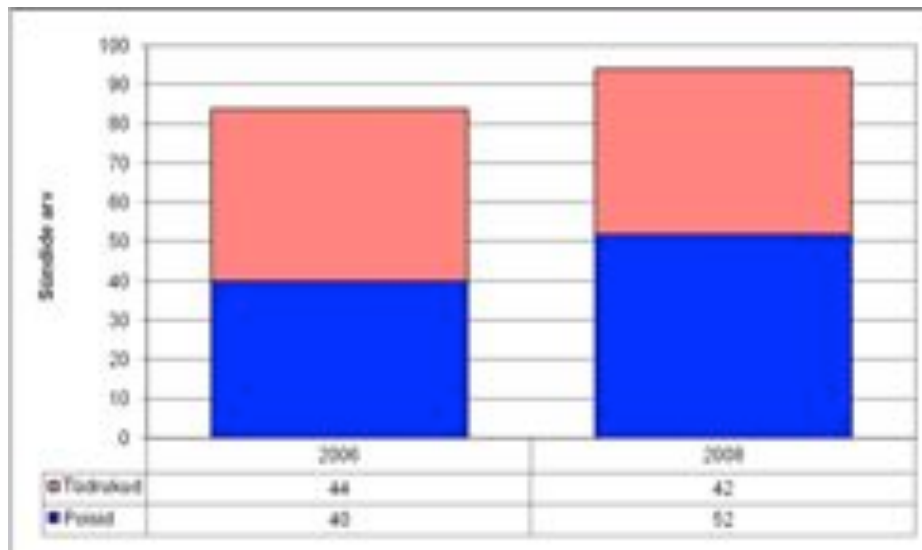
Rahvastiku soolis-vanuselise koosseisu aegrealine analüüs (2006-2008) näitab, et neil aastail on Tapa valla rahvastik püsinud valdavalt stabiilsena (elanike arv vanuses 18-64 on püsinud 5370 ja üle 65-aastaste arv 1730 juures). Alla 18-aastaste seas on toimunud märgatav vähenemine (1973-lt 1817-le), olulise osa sellest moodustab 13-17-aastaste arvu vähenemine (töenäoliseks põhjuseks äraolimine koos vanematega).

Kokkuvõtlikult on Tapa valla rahvastiku soolis-vanuseline koosseis Eesti Vabariigi omaga võrreldes tunduvalt jätkusuutmatum. Suureks riskiks on noorte inimeste (sh sünnitusealiste naiste) vähesus ning ka senioride ebaproportsionaalselt suur esindatus. Ühelt poolt on suhteliselt tagasihoidlik potentsiaal rahvastiku loomulikuks taastootmiseks Tapa vallas, teiselt poolt on suhteliselt väikesest tööealisest elanikkonnast tingitult väikesest tulubaasist Eesti normiga võrreldes suurem koormus sotsiaalhoolekandesektorile.

Rahvastiku jätkusuutlikkuse ja loomuliku taastekke tagamiseks tuleb välja töötada ja rakendada meetmed, mis motiveeriksid eelkõige 15-24-aastaseid vallaelanikke siduma enda edasine elutee Tapa vallaga, jääma siia püsivalt elama ja kasvatama üles oma lapsed.

1.3. Elussünnid

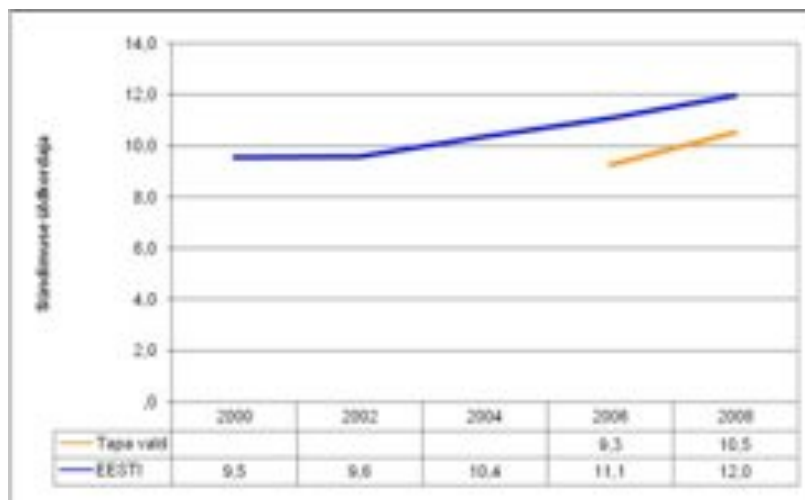
Joonis 4: Elussünnid Tapa vallas



Allikas: Statistikaamet

2006. aastal sündis Tapa vallas kokku 84 ja 2008. aastal kokku 94 last. Sünninute arv tõusis 10 lapse võrra. 2006. aastal sündis tüdrukuid poistest 4 võrra rohkem. 2008. aastal sündis poisse tüdrukutest 10 võrra rohkem. Sünnimuse kasv oli Tapa vallas (11,9 %) Eesti vastavast näitajast (7,7 %) kõrgem.

Joonis 5: Sünnimuse üldkordaja Tapa vallas



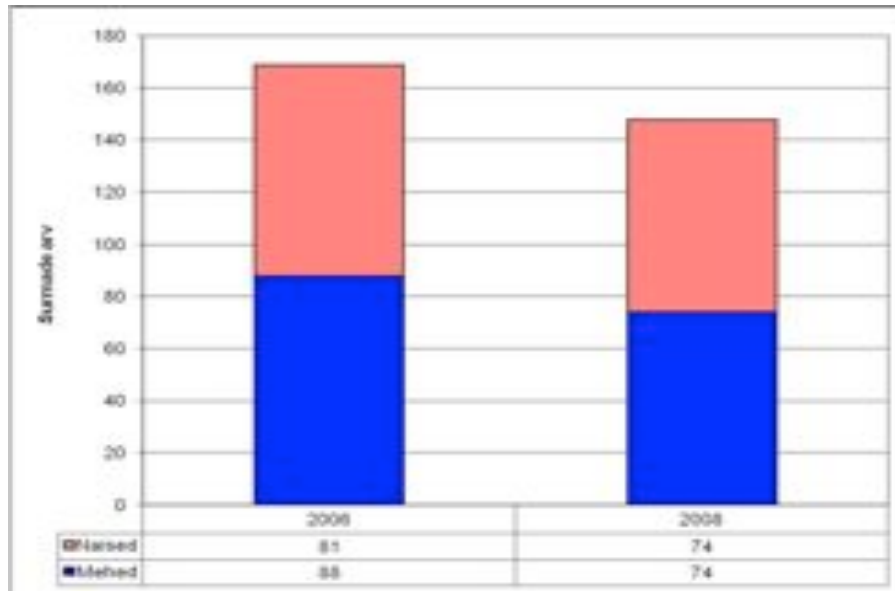
Allikas: Statistikaamet

Sünnimuse üldkordaja näitab aastas toimunud elussünnide ja aastakeskmise rahvaarvu suhet promillides. Jooniselt näeme, et Eestis tervikuna on sünnikõver hakanud kasvama. Nii on see toimunud ka Tapa vallas. Eesti keskmisega võrreldes on Tapa vallas sünnimus väiksem (ühaks põhjuseks on ka sünnitusvõimeliste naiste suhteline vähesus vallas).

Sündimuse suurendamist motiveerib ühelt poolt riiklik vanemapalk, kuid omavalitsuse ülesandeks on tagada elanikele kindlustunne laste turvaliseks kasvatamiseks eelkõige vajalike tugistruktuuride olemasolu ja kättesaadavuse näol ning tagada elanike piisav informeeritus nende kasutamise võimalustest.

1.4. Surmad

Joonis 6: Surmade arv



Allikas: Statistikaamet

Aastal 2006 suri Tapa vallas kokku 169 inimest ja aastal 2008 suri 148 inimest. Suremus on Tapa vallas langustendentsiga.

Joonis 7: Suremuskordaja



Allikas: Statistikaamet

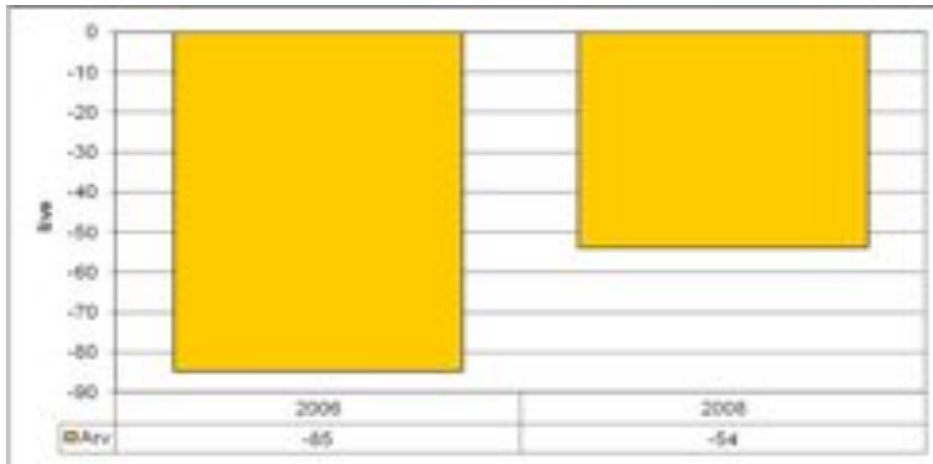
Suremuskordaja näitab aastas toimunud surmade arvu suhet aastakeskmise rahvaarvuga promillides. Jooniselt näeme, et üle-eestiline suremuskordaja on ühtlase tõusutendentsiga alates 2002. aastast, st et surmasid on elanikearvuga võrreldes järjest enam.

Tapa vallas on suremuskordaja langustendentsiga, kuid see on siiski kõrgem Eesti vastavast näitajast. Suremusnäitajate parandamiseks tuleb kas ennetada liigvarast suremust või suurendada elanike arvu.

1.5. Loomulik iive

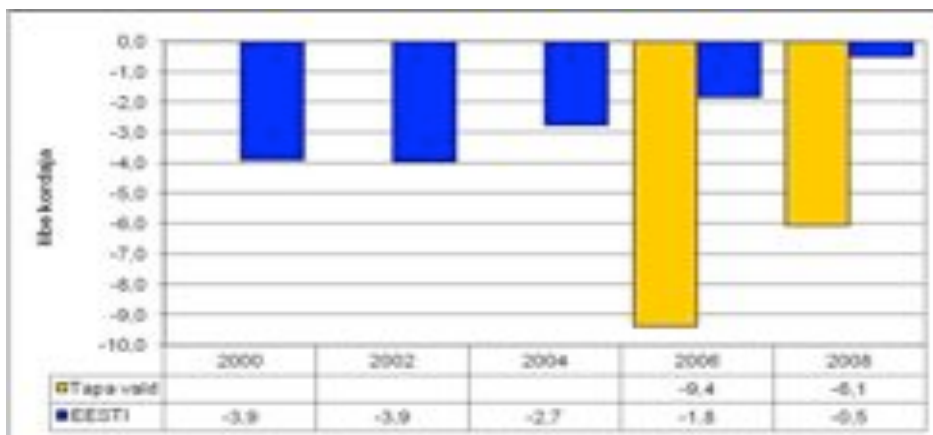
Loomulik iive näitab sündide ja surmade vahet. Loomulik iive on negatiivne kui surmade arv ületab sündide arvu teatud perioodil.

Joonis 8: Loomulik iive



Allikas: Statistikaamet

Joonis 9: Loomuliku iibe kordaja



Allikas: Statistikaamet

Loomuliku iibe kordaja näitab aasta elussündide ja surmajuhtumite vahe suurust 1000 aastakeskmise elaniku kohta. Loomuliku iibe kordaja läheneb nullile nii Eesti kui ka Tapa puhul.

Tapa valla loomuliku iibe kordaja on tunduvalt suuremas miinuses Eesti näitajaga võrreldes väiksema sündimuse ja suurema suremuse tõttu.

1.6. Ränne

Tabel 2: Sisse- ja väljaränne Tapa vallas

		2006	2008
Sisseränne	Arv	252	202
	1000 elaniku kohta	27,8	22,6
Väljaränne	Arv	312	239
	1000 elaniku kohta	34,4	26,8
Rändesaldo	Arv	-60	-37
	1000 elaniku kohta	-6,1	-4,1

Allikas: Statistikaamet

Tabelist nähtub, et kuigi ränne on Tapa vallas mõlemal suunal vähenenud, on lahkujaid olnud saabujatest enam. Sisseränne on Tapa valda olnud madalam maakonna keskmisest (vastavalt 30,1 ‰ ja 26,4 ‰). Samuti on vallast väljaränne olnud maakonna keskmisega (vastavalt 38,3 ‰ ja 31,4 ‰) võrreldes madalam.

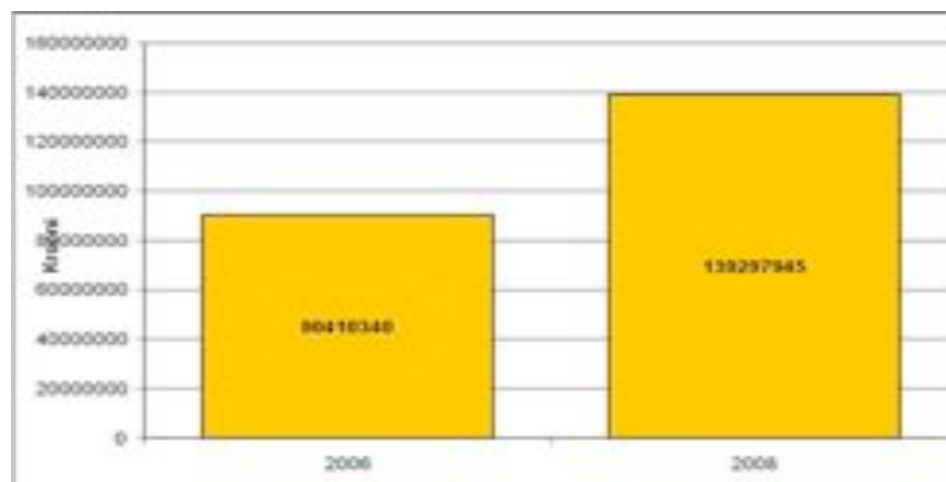
1.7. Rahvuslik jaotus

Tapa vald on Lääne-Viru maakonna multinatsionaalseim omavalitsus, siinses elanikkonnas on 01.01.2009 seisuga esindatud 37 rahvust. Eestlaste osakaal valla elanike arvus (51 %) on väiksem nii Lääne-Virumaa (66,7 %) kui ka Eesti (68,7 %) keskmisest. Samuti on Tapa valla elanike seas maakonna keskmisega võrreldes vähem Eesti kodanikke (01.01.2009 seisuga maakonnas 93 % ja vallas 79 %).

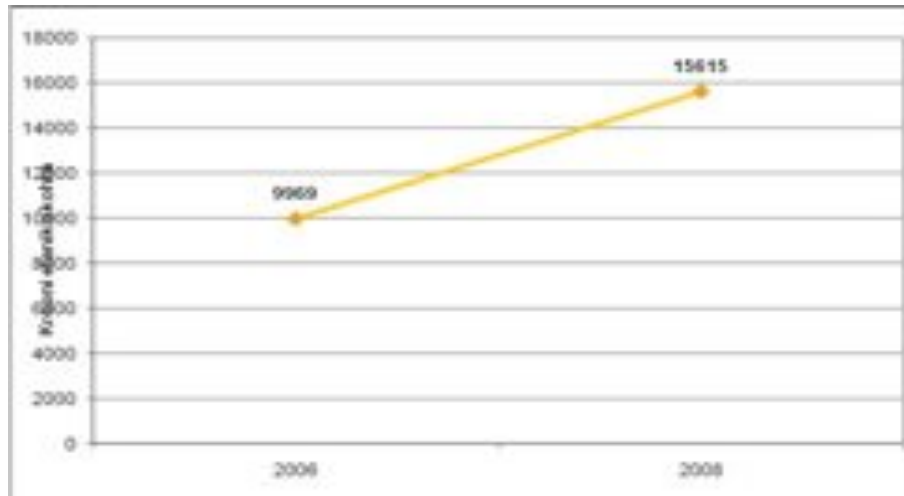
Suhteliselt suur mittepõlisrahvuse ja Eesti kodakondsust mitteomavate isikute osakaal tähendab, et tervisekäitumise ja –teadlikkuse kujundamiseks tuleb kasutada erinevaid kanaleid ja viise arvestades rahvusgruppide kultuurilist eripära, inimeste keeleoskust ja sotsiaalselt integreeritust.

1.8. Kohaliku omavalitsuse eelarve

Joonis 10: Tapa valla eelarvemaht



Allikas: Rahandusministeerium

Joonis 11: Tapa valla eelarve maht kroonides elaniku kohta

Allikas: Rahandusministeerium

Tapa valla eelarve on Eesti keskmisega võrreldes suurem ning see annab omavalitsusele keskmisega võrreldes enam võimalusi ja paindlikkust valla juhtimiseks nii operatiivsel kui ka strateegilisel tasandil.

Rahandusministeeriumi koostatava omavalitsuste finantsvõimekuse analüüsi järgi hinnatakse Tapa valda keskmise tulukusega omavalitsuseks, finantsreiting on hea, arengureiting madal (viimane seotud eelkõige elanike ja maksumaksjate arvu vähenemisega aastate lõikes).

2. Sotsiaalne sidusus ja võrdsed võimalused

2.1. Elanike sissetulekud ja maksude laekumine

Keskmine maksumaksjate arv Tapa vallas oli Maksu- ja Tolliameti andmeil 2006. a. 3637 inimest, kes moodustasid 40 % elanikkonnast. 2007. a oli maksumaksjaid 3689 inimest, kes moodustasid 41% elanikkonnast. 2008. aastal oli neid 3623 (41 % elanikkonnast).

Maksumaksjate osakaal on kahe protsendipunkti võrra väiksem kui Lääne-Virumaal keskmiselt (42,8%). Viimaste aastate andmete põhjal on näha, et elanike arv vallas väheneb ja vananeb. Sellega seoses väheneb ka maksumaksjate arv, mis toob kaasa surve suurenemise maksumaksjatele sotsiaalsfääri ülal hoidmiseks.

Valla elanike keskmine sissetulek on olnud viimastel aastatel pisut kõrgem maakonna keskmisest, kuid madalam Eesti keskmisest sissetulekust. Paljud valla elanikud käivad tööl kaugemal (Kadrinas, Rakveres, Tallinnas).

Tabel 3. Keskmise sissetuleku võrdlus Lääne-Viru maakonna ja Eestiga

	2006	2007	2008
Tapa vald	8011	9742	11057
Lääne-Virumaa	7318	8774	10408
Eesti	9407	11262	12779

Allikas: Maksu- ja Tolliamet

Miinimumpalga saajaid oli valla maksumaksjatest Maksu- ja Tolliameti andmetel järgmiselt:

2006 a. 687 inimest

2007 a. 684 inimest

2008 a. 685 inimest

Miinimumpalga saajate osakaal 2006-2009 aastate lõikes oli kõikidest maksumaksjatest 18-19 %, mis on olnud suhteliselt stabiilne.

Tabel 4: Tulumaksu laekumine kohalikku eelarvesse (kr)

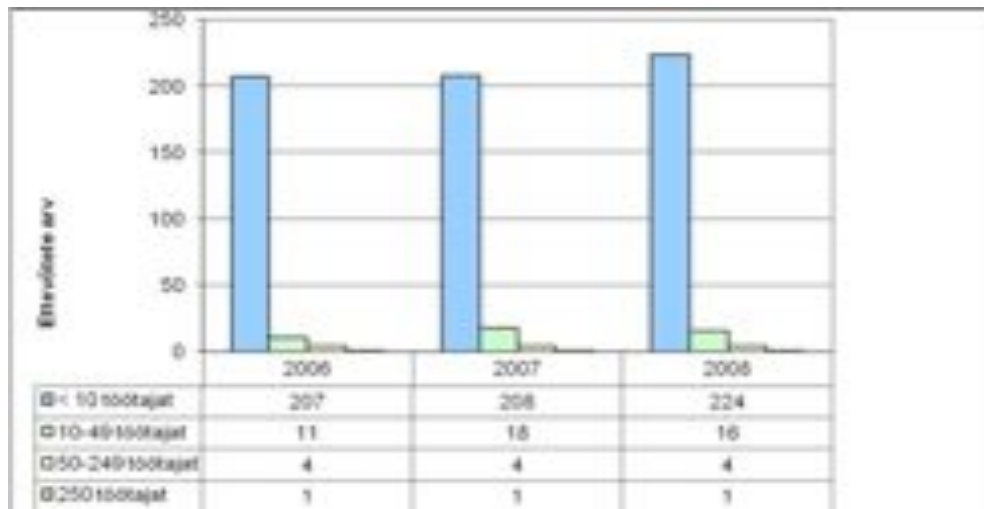
Aasta	Eesti Vabariik	Lääne-Virumaa	Tapa vald
2006	5752	4901	4582
2008	8427	7170	6547

Allikas: Maksu- ja Tolliamet

Tulumaksu laekumine ühe elaniku kohta oli Tapa vallas madalam nii Eesti kui ka Lääne-Viru maakonna keskmisest.

2.2. Majanduslikult aktiivsed ettevõtted

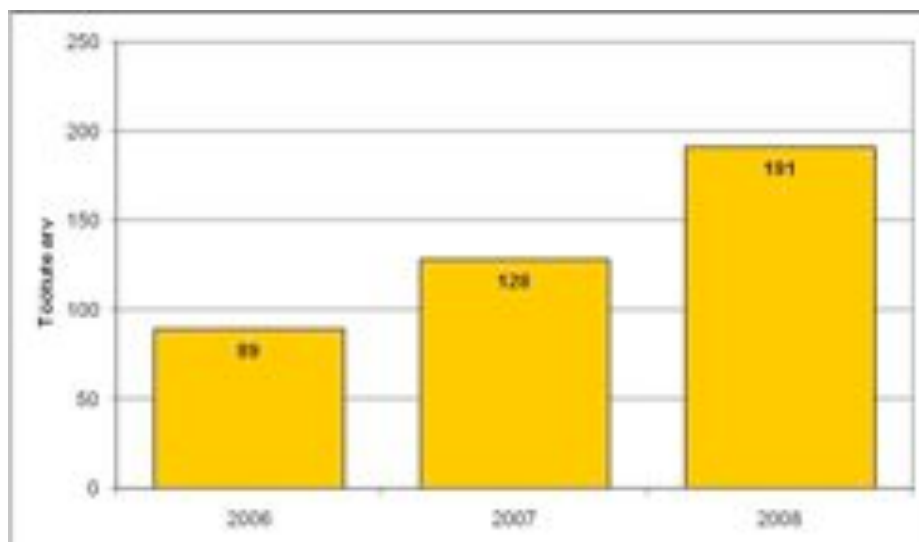
Äriregistri alusel oli Tapa valda registreeritud 245 ettevõtet. Lisaks tegutsesid vallas ka äriregistris registreerimata füüsilisest isikust ettevõtjad. Ettevõtete arv on vaadeldaval perioodil suurenenud eelkõige kuni 10 töötajaga ettevõtete osas, muutlik on olnud ettevõtete arv 10-49 töötaja kategoorias. Järgmistes gruppides on ettevõtete arv olnud stabiilne.

Joonis 12: Ettevõtete arv Tapa vallas töötajate arvu lõikes

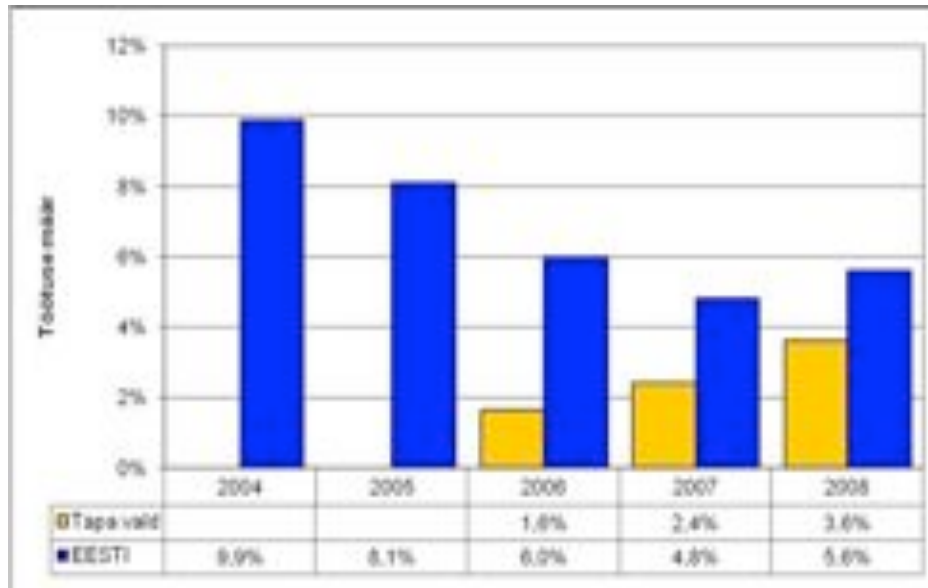
Allikas: Statistikaamet

2.3. Töötus

Tapa vallas oli registreeritud töötuid 2006. aastal keskmiselt 89, 2007. aastal 128 ja 2008. aastal juba 191 inimest. Keskmine töötuse määr vallas oli võrreldes Eesti keskmisega madalam, kuid muutus siiski kasvujoones. Tööpuudus on oluliselt kasvanud 2009. aastal ulatudes aasta lõpuks 545 registreeritud töötuni (10,2 %). Teadmata, kuid eeldatavalt arvukas hulk inimesi ei ole leidnud tööd pikema perioodi vältel ning kehtiva regulatsiooni kohaselt on lõppenud või kohe lõppemas ka töötute abiraha maksmise periood. Pikaajaline töötus muudab inimese heitunuks, mis võib lõppeda sotsiaalse inaktiivsuse ning raskete terviseprobleemidega.

Joonis 13: Aastakeskmine registreeritud töötute arv Tapa vallas

Allikas: Töötukassa

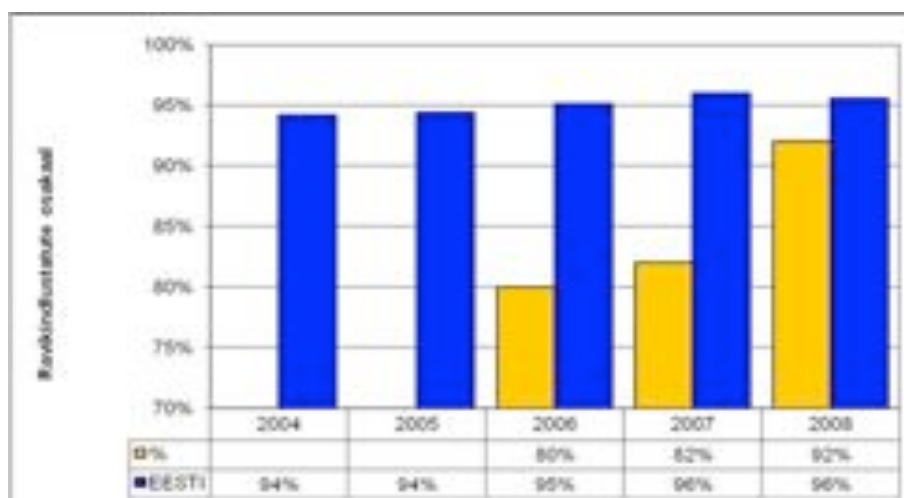
Joonis 14: Töötuse määr

Allikas: Töötukassa

Pikaajalisest tööpuudusest tekkiva heitumuse ennetamiseks tuleb leida inimestele võimalusi enda rakendamiseks ajutise iseloomuga või vabatahtlikel töödel kaugema eesmärgiga tagada inimeste pidev valmisolek püsivale tööle asumiseks.

2.4. Ravikindlustusega hõlmatus

Ravikindlustusega hõlmatud inimeste arvu kohta valdade lõikes statistilised andmed puuduvad. Õiguskantsleri büroo poolt eelmisel aastal läbiviidud uuringu andmetel on Tapa vallas tervisekindlustusega hõlmamata inimesi u 8 % kogu elanikkonnast, mis on Lääne-Viru maakonna keskmisest (6,3%) suurem. Omavalitsuse lõikes on neid andmeid raske täpsustada, kuna inimesed ei pea olema elukohale lähima perearsti nimistus (tõenäoliselt on hulk Tapa elanikke nt. Tallinna perearstide nimistus). Ravikindlustus puudub neil, kel pole tööd, kuid kes kas ei ole veel end töötuna registreerinud või kelle töötasu staatus on lõppenud.

Joonis 15: Ravikindlustusega hõlmatud isikute osakaal

Allikas: Tapa vallavalitsus

Ravikindlustatud isikute osakaalu suurendamiseks peab omavalitsusel olema juurdepääs ravikindlustusega kaetud isikute andmebaasidele.

2.5. Puudega isikud

Tabelis 5 on ära toodud Tapa valla puuetega inimeste andmete võrdlus Lääne-Virumaa ja Eesti vastavate andmetega. Nagu selgub, on Tapa vallas puuetega inimesi suhteliselt enam nii maakonna kui ka riigi keskmisega võrreldes. Selle üheks põhjuseks on erihoolekandeesutuse asumine Tapa vallas, mille kliendid on kantud valla elanike registrisse.

Tabel 5: Puudega inimesed 2006 ja 2008

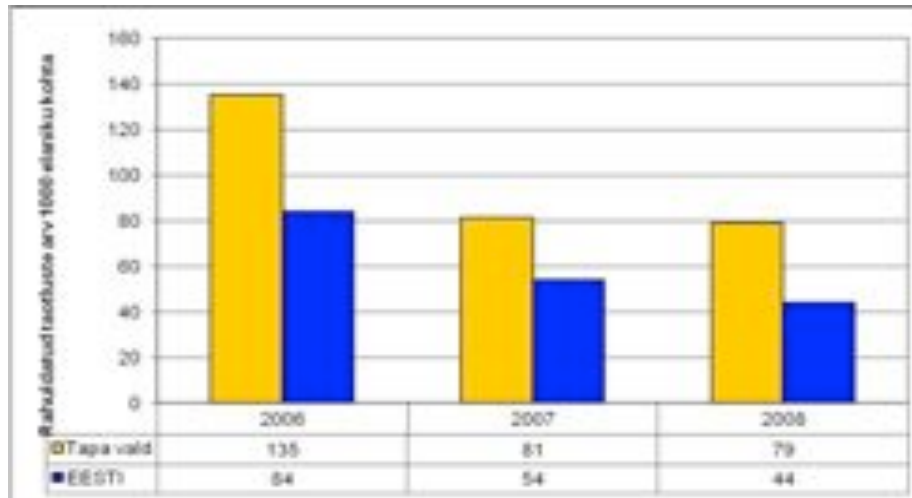
		2006	2008
Tapa vald	Arv	517	591
	Osakaal rahvastikust	5,7 %	6,6 %
Lääne-Virumaa	Arv	2523	2695
	Osakaal rahvastikust	3,7 %	4,0 %
Eesti Vabariik	Arv	61921	67459
	Osakaal rahvastikust	4,6 %	5,0 %

Allikas: Sotsiaalkindlustusamet ja Statistikaamet

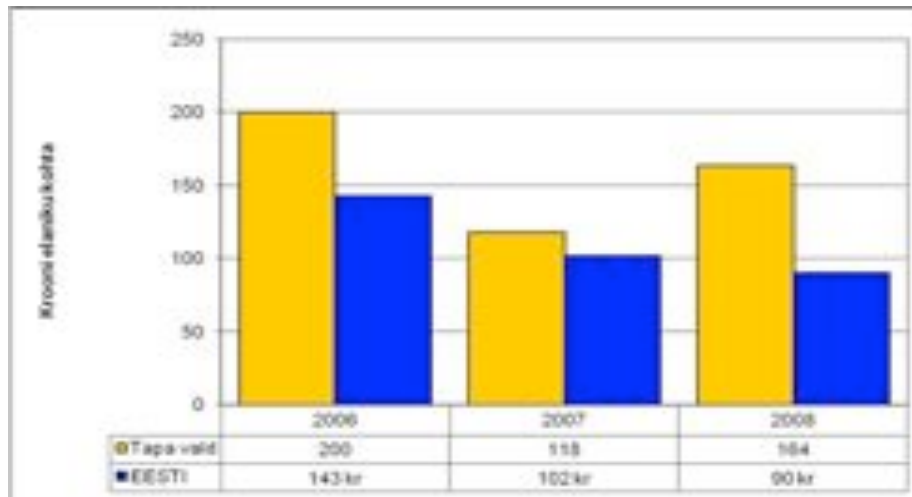
Täiskasvanud puuetega inimeste arv suurenes 2006. aasta 478-lt 2008. aastal 549-le ja puuetega laste arv vastavalt 34-lt 42-le. Vallavalitsus maksab vähekindlustatud puudega inimestele või peredele toetusi ja võimaldab transporditeenust. Hooldajad on määratud 75-le puudega inimesele ja neile makstakse hooldajatoetust. Hooldajatoetuste summad on väikesed ulatudes 200-400 kroonini. Omavalitsuse pingelisest eelarvest ei ole võimalik suuremaid toetusi maksta, sest mittetöötavate hooldajate eest tuleb maksta ka sotsiaalkindlustusmaksu, mis on 1436 krooni kuus. Tapa vald on korraldanud ka omastehooldajate tugigrupi teenuse.

2.6. Riikliku toimetulekutoetuse maksmine

Toimetulekutoetusi makstakse vastavalt sotsiaalhoolekande seaduse ja selle alusel kehtestatud riiklikele normidele. See on mõeldud minimaalse sissetuleku tagamiseks ja inimeste esmavajaduste rahuldamiseks vajalike minimaalsete tarbimiskulude katmiseks. Suur osa vallaelanikest elab kaugküttega korterelamutes, mistõttu on keskmised kulud eluasemele suhteliselt suured. Suured eluasemekulud on sissetulekute vähesuse kõrval oluliseks põhjuseks suhteliselt kõrgete toimetulekutoetuste maksmisel. Toimetulekutoetuse taotlusi rahuldati 2007 aastal kokku 724, 2008 aastal 701 ja 2009 a. 8 kuud 922 taotlust.

Joonis 16: Rahuldatud taotluste arv toimetulekutoetuste maksmiseks 1000 elaniku kohta

Allikas: Statistikaamet

Joonis 17: Väljamakstud toimetulekutoetusi elaniku kohta

Allikas: sotsiaalhoolekande statistiline aruandlus

Toimetulekutoetuse vahenditest maksti toimetulekupiiri kindlustamiseks Tapa vallas 2006. aastal keskmiselt 140 krooni elaniku kohta (LV 95), 2007. aastal 91 (LV 69), 2008. aastal 122 (LV 77).

Tapa vallas on väljamakstud toimetulekutoetused suuremad kui Eestis keskmiselt ning see näitab suuremat suhtelist vaesust. Vaesus on aga üks suuremaid terviseriske.

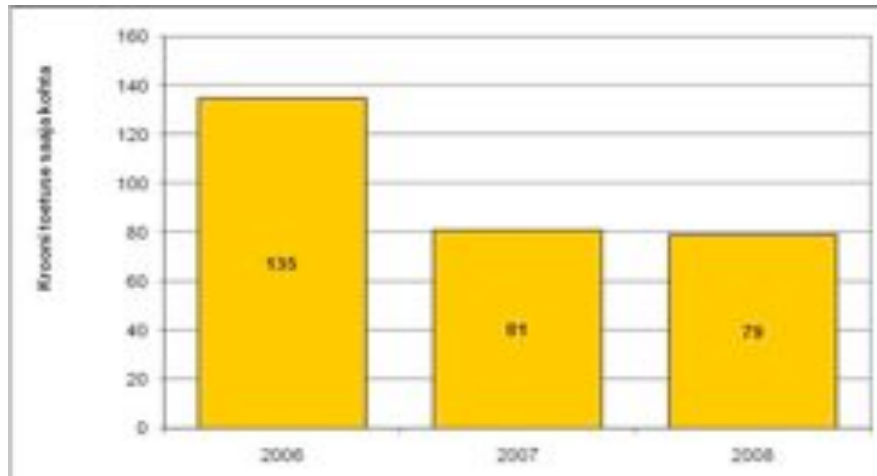
2.7. Täiendavad sotsiaaltoetused

Riikliku toimetulekutoetuse maksmise piirmäär on tegelikult toimetulekuks väga väike, mistõttu vald maksab oma elanikele mitmeid lisatoetusi. Tapa vallas makstavad sotsiaaltoetused jagunevad põhimõtteliselt kaheks: toetused vähekindlustatud üksikisikutele ja peredele ja teatud sündmuste puhul makstavad toetused. Toimetulekuraskustes isikud saavad vallalt ka toiduabi. Esimesel juhul võetakse toetuse määramisel aluseks vallas kehtestatud vähekindlustatud pere sissetuleku piir, milleks on neto miinimumpalk. Sellisteks

toetusteks on: toetus ravimikulude hüvitamiseks ja abivahendi soetamiseks, koolitoidutoetus (põhikoolilastele tasuta, gümnaasiumites ja kutsekoolides vastavalt pere sissetulekule), täiendav peretoetus, toetus raskesse majandusliku olukorra puhul, hooldus- ja põetuskodutoetus, üksikvanuri lõunatoetus, küttepuude toetus, toetus vältimatuks sotsiaalabiks.

Teatud sündmuste puhul makstavateks toetusteks, kus pere sissetulekut ei arvestata on: sünnitoetus (4000 kr), ranitsatoetus I klassi astujale (500 kr), ajutiselt perekonnas hooldamisel oleva lapse toetus (...).

Joonis 18: Valla sotsiaaltoetuste maksmine toetuse saaja kohta



Allikas: Tapa Vallavalitsus

2.8. Sotsiaalteenused

Tapa vald on arendanud välja laiahaardelise sotsiaalhoolekande teenustespektri ning loonud elanikele tingimused teenuste kättesaamiseks. Vallas töötab 6 perearstipraksist, neist 5 asub Tapa linnas ja 1 nii Lehtses kui ka Jänedal. Valdavat osa hoolekandeteenustest osutavad eraõiguslikud organisatsioonid omavalitsusega sõlmitud teenuse osutamise lepingu alusel.

Vallaelanike kindlustatust sotsiaalteenustega iseloomustab alljärgnev joonis.

Joonis 19: Tapa valla sotsiaalteenuste osutamise struktuur

	Tervishoid	Erivajadus	Toimetulek	Kriisilukorrad	Sõltuvused	Tööhõive
Alaealised	Perearstid Rakvere Haigla	Imastu Koolkodu Lastekaitseühing	Maria lastekeskus Trönderi kodu	Kesk-Norra ühingu laste- ja noortekodu	AIDSi EK- NNK	Töötu- kassa
Noored			MTÜ Mesilind	MTÜ Jeeriko		
Lastega pered	Tapa Haigla	MTÜ LPIÜ Avahooldus Sotsiaalkorterid Hooldekodu	Sotsiaaltransport			
Tööealised	MTÜ Senior					
Seniorid						

Alaealised

Alaealistele on kättesaadavad Tapa valla 6 perearsti, lisaks on raskemate juhtumite ravile spetsialiseerunud Rakvere Haigla lasteosakond statsionaarina. Ambulatoorset ravi osutab ja eriarstide vastuvõttudel saab käia Tapa Haiglas. Tapa Haigla osutab ka taastusravi ning puuetega lastele rehabilitatsiooniteenuseid.

Tapa valla perearstide töö prioriteediks on ennetustöö lastega nii koolieelses kui koolieas. Laste vaktsineerimine erinevate nakkushaiguste vastu on andnud häid tulemusi. Perearstid korraldavad ka loenguid ja õppusi tervislike eluviiside propageerimiseks ning muudel noori harivatel teemadel (nt esmaabi).

Alates 2008. aasta aprillist võimaldab Tapa vald kõikidele VI klassi tütarlastele, kes on valla elanikeregistris, nende vanemate nõusolekul vaktsineerimise papilloomiviiruse (HPV) põhjustatava emakakaelavähi vastu.

Tapa Vallavalitsus toetab puudega laste õppimist võimaldades neile invatransporti erivajadustega laste koolidesse. Lasteaias käivatel erivajadustega lastel on võimalik kasutada isiklikku abistajat, kes õpetab tal rühmas toime tulema, sööma, käsi pesema, harjuma teiste lastega jne.

Orbudele ja vanemliku hoolitsuseta lastele pakuvad asenduskodu Tapa vallas asuvad MTÜ Maria Lastekeskus, MTÜ Kesk-Norra Eesti Ühingu Laste- ja noortekodu ja Imastu koolkodu

(AS Hoolekandeteenused). Laste- ja noortekodu pakub abivajajatele üle kogu maakonna ka kriisi- ja turvatooteenust (2007. aastal 6 last ja 1 täiskasvanu, 2008. aastal 6 last ja 2009. aastal 7 last). Imastu koolkodu on spetsialiseeritud erihoolekandetasutus puuetega laste ja noorte hoidmiseks ja arendamiseks. MTÜ Trönderi kodu lapsehoid osutab koolieelikute päevahoidu eelkõige üksikvanematele või toimetulekuprobleemidega perede lastele.

Alla 3-aastaste või erivajadustega laste jaoks on MTÜ Tapa Lastekaitse Ühing ja MTÜ Trönderi kodu lapsehoid loonud laste päevahoiuvõimalused

Algklasside õpilased saavad sisustada koolipäeva järgset aega MTÜ Tapa Lastekaitse Ühingu pärastlõunases lasterühmas, kus arendada endas läbi mängu ja suhtluse sotsiaalseid oskuseid ning vanematel on kindlustunne, et nende lapsed on kindlas kohas. 2008 oli teenusel 31 last ja 2009 26 last.

Narko-, tubaka- ja alkoholiennetustööd alaealiste seas aitab teha MTÜ Tapa AIDSi Ennetuskeskus-narkonõustamiskeskus (nii seminaride, individuaalnõustamiste kui ka välitöö vormis).

Kuigi alaealistele on tagatud lai teenustespekter, on põhilised programmid ja teenused suunatud eesti keelt kõnelevatele inimestele, kuna valdavalt puuduvad vene keelt valdavad spetsialistid.

Noored

Noortele on kättesaadavad Tapa valla 6 perearsti, lisaks on raskemate juhtumite ravile spetsialiseerunud Rakvere Haigla statsionaarina. Ambulatoorset ravi osutab ja eriarstide vastuvõttudel saab käia Tapa Haiglas. Tapa Haigla osutab ka taastusravi ning puuetega lastele rehabilitatsiooniteenuseid.

Noorte kriisitoana toimib Kesk-Norra ühingu laste- ja noortekodu.

Noortele ja väga noortele rasedatele ja lapsevanemate ning nende lähedaste abistamiseks on MTÜ Jeeriko juures loodud vastavad tugigrupid ja nõustamisteenused. Erinevate tegevuste kaudu on grupi juhendajate ülesanne toetada noorte lapsevanemate pädevuse kasvu nii sotsiaalsete suhetega toimetulekul kui igapäevaelus vajalike praktiliste oskuste arendamisel ja juurdeõppimisel.

Narkootikumide tarbimise vähendamisele ning HIV/AIDSi ja suguhaiguste ennetamisele noorte seas on enda tegevuse suunanud Tapal asuv MTÜ Tapa AIDSi Ennetuskeskus-narkonõustamiskeskus. Olemas on anonüümne tasuta HIV testimine koos testieelse ja järgse nõustamisega. Kasutada on ka kriisipsühholoogi ja psühholoogilise nõustamise teenus ning tugigrupid HIV+/AIDS haigetele ja sõltuvushaigetele.

Noorte tööturule sisenemist aitab korraldada ja töövahendust osutab Töötukassa Rakvere osakond.

Kuigi noortele on tagatud lai teenustespekter, on põhilised programmid ja teenused suunatud eesti keelt kõnelevatele inimestele, kuna valdavalt puuduvad vene keelt

valdavad spetsialistid. Noored on liiga vähe kaasatud ning oluline on nende teadlikkuse tõstmine läbi ühistegevuste.

Lastega pered

Lastega perede heaolu tagamisele suunatud sotsiaaltöö aluseks on Tapa vallas 6. mail 2009 jõustunud valla laste- ja peretöö tegevusjuhend. Lastega peredele maksab Tapa vald täiendavat peretoetust ja pakub tugiteenuseid. Vald teeb koostööd perekonnaliikmete ja teiste isikutega ning asjaomaste asutustega töötades välja ja viies ellu arendavaid ja kaitsvaid sihtprogramme ja projekte. Vajaduse korral määratakse lapsele või last kasvatavale isikule tugiisik või tugiperekond.

Toimetulekuprobleemidega peredel on võimalik kasutada MTÜ Tapa Lastekaitse Ühingu osutatavat tugiisikuteenust eesmärgiga on parandada perede toimetulekut igapäevaelus ja pereliikmete oskusi toime tulla nii enda kui ka pereliikmetega. Lisaks on lapsevanematel võimalik osaleda ka tugigrupi töös, kus õpetatakse hoolitsema oma lähedaste ja laste eest ning julgustatakse vanemaid pöörduma probleemide kerkimisel spetsialistide poole.

Lastekaitse Ühingu peretoe eesmärgiks on aidata väikeste laste vanematel toime tulla esile kerkivate probleemidega ning suunata neid nõ. õigele teele. Pakkuda praktilist ja emotsionaalset tuge. Teenuse sihtgrupiks on pered k.a. noored lapsevanemad, kes vajavad abi igapäevaelus toimetulekul. Peretoas osaleb aktiivselt 13-15 peret.

Tabel 6: MTÜ Tapa Lastekaitse Ühingu osutatud teenuste mahud 2007-2009

Teenus	Teenuse mahud		
	2007	2008	2009
Perede tugiisiku teenus	12 peret	12 peret	9 peret
Puudega lapse isiklik abistaja	1 pere	1 pere	1 pere
Peretuba			15 peret
Pärastlõuna lasterühm	12 peret	31 peret	10 peret
Vanemate tugigrupp	21 peret ¹	21 peret ¹	9 peret ²
Päevahoid			8 peret ³
Gordoni perekool		12 peret ⁴	9 peret ⁴

¹ Teenust osutati 2 kuud

² Teenust osutati 6 kuud

³ Teenust osutati 4 kuud

⁴ Koolitus toimus vene keeles

Allikas: MTÜ Tapa Lastekaitse Ühing

Erivajadustega laste vanemate (hooldajate) ja nende toetajate ühendamiseks ja aktiveerimiseks on loodud MTÜ Mesilind. MTÜ põhiülesanded on erivajadustega lapsevanemate nõustamine, erivajadustega laste integreerimine ühiskonda ning nende perede huvide ja õiguste teadvustamine ning kaitsmine. 2008. ja 2009. aastal korraldati Gordoni perekooli kursused, kus osales 14 peret.

Tapa Vallavalitsus toetab puudega laste õppimist võimaldades neile invatransporti erivajadustega laste koolidesse.

Psühholoogilist nõustamist vanemate ja laste vaheliste pingete vm probleemide korral on võimalik saada MTÜ Jeerikost.

Kuigi lastega peredele on tagatud lai teenustespekter, on põhilised programmid ja teenused suunatud eesti keelt kõnelevatele inimestele, kuna valdavalt puuduvad vene keelt valdavad spetsialistid. Vallavalitsus tunnetab venekeelsete perede erivajadusi ning püüab neid võimetekohaselt rahuldada.

Tööealised

Toimetulekuraskustes tööealistega seotud sotsiaalhoolekande alane tegevus on suunatud põhiliselt abivajajatele minimaalse sissetuleku tagamisele ning nende iseseisva toimetuleku ja tööga hõivatuse toetamisele. Toimetulekuraskustega tööealiste sotsiaalhoolekande sihtrühmad on vähekindlustatud isikud, töötud/pikaajaliselt töötud, erand- ja kriisiolukorras inimesed, ravikindlustuseta isikud, düssotsiaalse käitumisega isikud, sh kodutud ja kinnipidamiskohtadest vabanenud ja sõltuvusprobleemidega isikud.

Lehtse ja Jäneda piirkonnas on abivajajatel võimalus pesta pesu ja ennast. Arenduskojas korraldatakse töötutele toimetulekukoolitusi.

Elanikud, kes oma materiaalse seisundi tõttu ei suuda tagada endale või oma perekonnale eluruumi kasutamise võimalust, võivad taotleda sotsiaaleluruumi. Sotsiaaleluruumi on Tapal 67, Moe piirkonnas 7, Lehtse piirkonnas 1 ja Jäneda piirkonnas 1.

Tööealistele mittetöötavatele isikutele osutab tööturuteenuseid Töötukassa Rakvere osakond. Töötukassa pakub nii töövahendust kui ka tööturukoolitust. MTÜ Jeeriko pakub toimetulekuraskustes tööealistele võlanõustamist, enesehügieeniõpetust, tööharjutusi, toitlustamist supiköögist ja toimetulekuõpetust. Tapa vallas elavad pikaajalised töötud ja toimetulekuraskustega elanikud saavad igal tööpäeval MTÜ Jeeriko supiköögis süüa lõunat ning vastavalt vajadusele ka toidupakke. Tööharjumuse säilitamise või taastamise eesmärgil korraldab MTÜ Jeeriko tööharjutusi. Võlanõustamise teenuse raames selgitatakse klientidele viise normaalse toimetulekutaseme ja elukvaliteedi taastamiseks.

Meditatsiooniteenuseid osutavad tööealistele Tapa valla 6 perearsti, lähima üldhaiglana Rakvere Haigla ning ambulatoorset ravi ning eriarstide konsultatsiooni Tapa Haigla. Perearstid nõustavad patsiente individuaalselt nii haiguste ennetuse kui ka mitmesugustest kahjulikest sõltuvustest loobumiseks. Kõik perearstid osalevad südameveresoonekonna haiguste ennetamisel, mis hõlmab kõiki 35-65- aastaseid elanikke. Nad selgitavad välja riskifaktoritega patsiendid, kellel suurem oht haigestuda südameveresoonekonna haigustesse, et õigeaegsel sekkumisel ära hoida raskeid tüsistusi.

AS Tapa Haigla pakub ambulatoorset eriarstiabi, hooldusravi, taastusravi, rehabilitatsiooniteenust puuetega inimestele ning koduõendust. Rehabilitatsiooniteenused on mõeldud puude raskusastet taotlevatele lastele ja täiskasvanutele ning juba puuet omavatele isikutele. Pakutavate rehabilitatsiooniteenuste seas on rehabilitatsiooni hindamine ja planeerimine, rehabilitatsiooniplaani täitmise juhendamine ja tulemuste hindamine, füsioterapeudi teenus (individuaalne ja grupitegevus) koos füsioterapiaprotseduuridega,

võimlemine, massaaž, mudaaplikatsioonid, parafiin, elektriravi, sotsiaaltöötaja teenus, eripedagoogi teenus (logopeed). Tapal paikneb ka kiirabibrigaad.

Puuetega inimesi nõustab ning neid aktiveerib MTÜ Tapa Liikumispuuetega Inimeste Ühing.

HIV/AIDSi ennetustööd teeb tööealiste seas MTÜ AIDSi Ennetuskeskus-narkonõustamiskeskus. Muuhulgas nõustatakse narkomaane, HIV positiivseid ja AIDSi haigeid. Tööle on rakendatud vastavad tugigrupid.

Alkoholi- ja hasartmängusõitlaste, HIV-positiivsete ja AIDSi haigete lähedastele pakub nõustamist MTÜ Jeeriko. Samuti saavad sealt nõustamist vanglast vabanenud Tapa valda suunatud isikud ning kinnipeetavate lähedased rehabilitatsiooni eesmärgil.

Hooldustvajavaid omakseid hooldavad inimesed saavad nõu ja tuge MTÜ Seniorilt.

Tapa Vallavalitsus toetab puudega inimeste õppimist võimaldades neile invatransporti Astangu Kutserehabilitatsiooni Keskusesse ning rahastab viipekeele tõlgiteenust. Invatransporditeenus on ravi- või rehabilitatsiooniasutuse, haridusasutuse ning eri- või perearsti külastamiseks osutatav ühe- või mitmekordne teenus. Teenust osutatakse rahvastikuregistri andmetel Tapa vallas elavatele sügava ja raske nägemis-, liikumis-, vaimu- või muud liiki sügava või raske puudega isikule, kes oma puudest tingituna ei saa kasutada tavatransporti ning haigetele liikumistakistusega isikutele ja üksikvanaduspensionäridele, kes vajavad kõrvalist abi liikumisel ja transpordivahendi kasutamisel.

Kodus elavate psüühikahäiretega inimeste toimetulekut toetab MTÜ Jeeriko juures alates 2008. aastast asuv päevakeskus. Päevakeskust rahastab sotsiaalkindlustusamet 6 koha ulatuses (võimalus on 9 kohale). Tegevust juhivad kaks tegevusjuhendajat, kes õpetavad igapäevaseid toimetusi ja enese eest hoolitsemist, arvuti ja interneti kasutamist.

Alates 2007 a. töötab MTÜ Jeeriko juures lähisuhte vägivalda all kannatavate isikute varjupaik, kus nõustamist on saanud 296 naist (neist 188 emad lastega). Klientidele pakutakse vajadusel varjupaika koos toitlustamisega, kriisiabi, raseduskriisi nõustamist, psühholoogilist ja võlanõustamist, juristi ja advokaadi abi kuni kohtus esindamiseni, tugiisikut, abi ametkondadega suhtlemisel. Alates 2009. aasta juulist on avatud vägivaldsetele meestele viha suunamise tugigrupp.

Rasedatele ja nende lähedastele osutab MTÜ Jeeriko raseduskriisi nõustamist eesmärgiga pakkuda naisele ja tema lähedastele on psühholoogilist toetust ning vajalikku teavet raseduse ja sünnitusejärgsel perioodil, raseduse katkemise või katkestamise olukorras parema toimetuleku eesmärgil.

Tabel 7: MTÜ Jeeriko osutatud teenuste mahud 2007-2009

Teenus	Teenuse mahud		
	2007	2008	2009
Supiköök	1980 toiduportsjonit 370 toidupakki	2387 toiduportsjonit 451 toidupakki	2693 toiduportsjonit 286 toidupakki
Töötute päevakeskus	2475 külastust	2987 külastust	3078 külastust
Naiste varjupaik			23 pöördumist

Hügieenitoimingud		882 külastust	1087 külastust
Võlanõustaja		12 h ¹	57 külastust 36 telefoninõustamist ²
Psühholoog		67 külastust 40 grupinõustamist	153 külastust 6 grupinõustamist ¹
Raseduskriisi nõustamine		28 nõustamist ¹	187 nõustamist
Psüühikahäiretega inimeste päevakeskus			1350 külastust ³

¹ teenust osutati kuue kuu jooksul

² teenust osutati viie kuu jooksul

³ teenust osutati kümne kuu jooksul

Allikas: MTÜ Jeeriko

Tööealistele on tagatud lai teenustespekter, mis aitab tagada või taastada eelkõige toimetulekuvõime. MTÜ Jeeriko osutab teenuseid ka vene keeles.

Seeniorid

Meditsiiniteenuseid osutavad senioridele Tapa valla 6 perearsti, lähima üldhaiglana Rakvere Haigla ning ambulatoorset ravi ning eriarstide konsultatsiooni Tapa Haigla. Perearstid nõustavad patsiente individuaalselt nii haiguste ennetuse kui ka mitmesugustest kahjulikest sõltuvustest loobumiseks.

AS Tapa Haigla pakub ambulatoorset eriarstiabi, hooldusravi, taastusravi, rehabilitatsiooniteenust puuetega inimestele ning koduõendust. Rehabilitatsiooniteenused on mõeldud puude raskusastet taotlevatele ning juba puuet omavatele isikutele. Pakutavate rehabilitatsiooniteenuste seas on rehabilitatsiooni hindamine ja planeerimine, rehabilitatsiooniplaani täitmise juhendamine ja tulemuste hindamine, füsioterapeudi teenus (individuaalne ja grupitegevus) koos füsioteraapiaprotseduuridega, võimlemine, massaaž, mudaaplikatsioonid, parafiin, elektriravi, sotsiaaltöötaja teenus, eripedagoogi teenus (logopeed). Tapal paikneb ka kiirabibrigaad.

Lähedase hoolduskoormusega inimesi nõustab ja toetab MTÜ Senior. Lisaks on MTÜ Senior käivitanud omastehooldajate tugigrupi ning pakub ka vajadusel asendushooldamise teenust. Omastehooldajate grupp pakub võimalust saada teadmisi õigest hooldamisest ja saada kooskäimisest moraalselt tuge. Õppemeetod on nii teoreetiline kui praktiline. Lisaks hooldusalastele teadmistele on võimalik saada psühholoogilist abi ja rääkida oma muredest. Omastehooldajate toetamise ja igakülgse koostöövõrgustiku arendamine on üheks võimaluseks toetada hooldaja suutlikkust olla aktiivne nii töö kui ühiskondlikus elus, säilitada positiivne suhtumine, tagada hooldatavale inimväärne hooldus kodus.

Tabel 8: MTÜ Senior osutatud teenuste mahud 2007-2009

Teenus	Teenuse mahud		
	2007	2008	2009
Seeniortoa teenus	162 püsiklienti 34 juhuklienti	212 püsiklienti 41 juhuklienti	256 püsiklienti 32 juhuklienti

Inkotoa teenus	34	49	58
Veresuhkru ja kolesteroolitaseme mõõtmine	51 ¹	49 ¹	47 ²
Luutiheduse mõõtmine	186 ²	114 ²	84 ³
Puuetega inimeste toetatud töö	1	1 ⁴	
Pediküür	21	24	38
Omastehooldajate tugigrupp		16 ⁵	23 ⁶
Asendushooldus peredele			3 ⁴

¹ Teenust osutati 3 korda aastas

² Teenust osutati 2 korda aastas

³ Teenust osutati 1 kord aastas

⁴ Teenust osutati kümne kuu jooksul

⁵ Teenust osutati nelja kuu jooksul

⁶ Teenust osutati kaheksa kuu jooksul

Allikas MTÜ Senior

Valla sotsiaalosakonna koosseisus töötab 6 avahooldustöötajat nendest 2 Lehtses-Jänedal, 3 Tapal ja üks Moe piirkonnas. Avahooldaja tegeleb perega või iseseisvalt elavat hooldamist vajavat inimestega. Avahoolduses ühe sotsiaalhooldaja teenindada on keskmiselt 10 inimest aastas. Kokku on avahooldusel aastas keskmiselt 50 inimest.

Sotsiaaleluase tagatakse toimetulekuraskustes leibkonnale, kes ise ei ole suutelised ega võimelised endale või oma perekonnale eluaset tagama.

Ööpäevast hooldust vajavatele on Tapa vallas hoolduskohad olemas Tapa Hooldekodus ning Tapa Haiglas. Hetkel asub 19 valla elanikku hooldusel Tapa Hooldekodus, 8 Tapa Haigla hooldekodus, 1 Aravete hooldekodus ja 12 Aa hooldekodus.

Tabel 9: Hoolekandeteenuste keskmised kulutused ühe isiku kohta kuus Tapa vallas (kr)

	2006	2007	2008
Tapa Hooldekodu	4900	4511	6000
Lääne-Virumaa hoolekandetasutuste keskmine	5427	4637	6121
Avahooldusteenus	570	748	116
Lääne-Virumaa avahooldusteenuse keskmine	510	601	602
Sotsiaaleluasemeteenus	296	358	267
Lääne-Virumaa sotsiaaleluasemeteenuse keskmine	692	157	695

Tapa vallas elavatel sügava ja raske nägemis-, liikumis-, vaimu- või muud liiki sügava või raske puudega isikutel, kes oma puudest tingituna ei saa kasutada tavatransporti ning haigetel liikumistakistusega isikutel ja üksikvanaduspensionäridel, kes vajavad kõrvalist abi liikumisel ja transpordivahendi kasutamisel, võimaldab vald kasutada soodustingimustel invatransporti.

Invaabivahendeid saab osta või laenata sõltuvalt abivahendi funktsioonist kas Tapa Liikumispuuetega Inimeste Ühingust, MTÜ Seeniorist või Tapa Vallavalitsusest. Rakveres asub ka OÜ Invaru müügipunkt. Liikumispuuetega inimesi nõustab kahel korral nädalas Tapal ja ühel korral kuus Lehtses Tapa Liikumispuuetega Inimeste Ühing. Nõustatavaid oli 2007. aastal 122, 2008. aastal 210 ja 2009. aastal 255.

MTÜ Tapa Liikumispuudega Inimeste Ühingu saavad puudega inimesed nõu ja abi oma probleemide lahendamisel, koos sisustatakse vaba aega. Ühingu liikmetele on korraldatud tasuta ujumise võimalus Kadrina ujulas. Ühing tegutseb alates 1995. aastast. Ühinguusse kuulub 64 inimest, kes on valdavalt vanemaealised.

Kuigi alaealistele on tagatud lai teenustespekter, on põhilised programmid ja teenused suunatud eesti keelt kõnelevatele inimestele, kuna valdavalt puuduvad vene keelt valdavad spetsialistid. Osutatavate teenuste maht ei kata kõiki vajadusi.

2.9. Haigestumused

Haigestumiste kohta on paikkondlik statistika avaldatud ametlikult riigi ja maakonna tasandi kohta ning sageli vaid riigi kohta tervikuna. Alljärgnevalt on esitatud olulisemad näitajad Lääne-Virumaa kohta.

Joonis 20: Esmahaigestumus nakkushaigustesse 100 000 elaniku kohta



Allikas: Lääne-Viru Maavalitsus

Nakkushaigused on aastate lõikes vähenenud. Klamüüdiasse haigestumise tõus 2004.aastal on seotud diagnoosimise meetodite täpsustamisega, aga hilisem tõus 2008.a. on seotud haigestumiste sagenemisega.

Tabel 10: Esmahaigestumised aastate lõikes Lääne-Virumaal

Esmahaigestumised /aasta	2000	2006	2007	2008
Nakkus- ja parasiithaigused	8 477	6 443	5 963	5 875
Healoomulised kasvaja	1 914	1 077	1 231	1252
Vere ja vereloomeelundite	484	411	419	386

haigused				
Sisesekretsioonihai­gused	2 196	1 386	1 557	1 488
Vereringeelundite hai­gused	4 888	2 922	3 489	3 427
Hingamiselundite hai­gused	62 428	35 692	27 297	32 965
Seede­lundite hai­gused	5 612	4 707	4 433	4 196
Kuse- ja suguelundite hai­gused	13 940	10 298	9 672	9 929
Naha ja naha aluskoe hai­gused	10 298	6 747	6 886	5 053
Lihaskõõnna ja sidekoe hai­gused	9 447	7 484	7 602	8 237
Vigastused ja mürgistused	17 150	10 781	11 932	11 686

Allikas: Lääne-Virumaa tervishoiuasutuste aastaaruanded,
koostas: Olga Boitsov, Lääne-Viru Maavalitsus

Tervisekaitseinspektsiooni andmeil olid 2008. aastal Lääne-Virumaal Eesti keskmisest sagedamini esinenud nakkushaigusteks

- salmonelloos (Lääne-Virumaal 59 juhtu 100 000 elaniku kohta, Eesti keskmine 48,2). 43,8 % haigestunudest üle Eesti olid koolieelikud. Salmonelloosi leviku ohjeldamisel on kriitilise tähtsusega toiduohutuse nõuetest kinnipidamise tagamine eelkõige lasteasutustes, aga ka ühiskondliku toitlustamise asutustes;
- ülemiste hingamisteede ägedad nakkused (Lääne-Virumaal 19 368,5 juhtu 100 000 elaniku kohta, Eesti keskmine 16 125,5). 40,8 % haigestunudest üle Eesti olid lapsed vanuses kuni 14 aastat;
- gripp (Lääne-Virumaal 379,2 juhtu 100 000 elaniku kohta, Eesti keskmine 84,0). 41,7 % haigestunudest üle Eesti olid lapsed vanuses kuni 14 aastat;
- krooniline C-viirushepatiit (Lääne-Virumaal 11,8 juhtu 100 000 elaniku kohta, Eesti keskmine 10,4). 43,2 % haigestunudest üle Eesti olid 30-49-aastased isikud, hospitaliseeriti 22,3 % kõikidest haigetest.

Esmahaigestumiste arv on Lääne-Virumaal aastate lõikes vähenenud nakkus- ja parasiithaiguste, vere ja vereloome­lundite haiguste, sisesekretsioonihai­guste, seede­lundite ning naha ja naha aluskoe haiguste osas. Hingamiselundite haigustesse haigestumine on taas suurenema hakanud. Suurenenud on healoomulistes kasvajatess, kuse- ja suguelundite, lihaskõõnna ja sidekoe haigustesse ning vigastuste ja mürgistuste arvandmelised näitajad.

2.10. Traumatism

Haigekassa andmeil registreeriti Tapa valla kindlustatud elanike hulgas 2009. aastal kokku 835 (sh 427 meest ja 408 naist) vigastustest tingitud ravijuhtu, neist 257 (141 meest ja 116 naist) kuni 18 a, 472 (268 meest ja 204 naist) vanuses 19-64 ning 106 (18 meest ja 88 naist) juhtu üle 65 a vanuses inimese, kuid see statistika ei peegelda vigastuse tekkimise asukohti.

Tabel 11: Registreeritud vigastustest tingitud ravijuhud 2009

Vanusevahemik	Tapa vald		Lääne-Viru maakond	
	KOKKU	Osakaal elanikest (%)	KOKKU	Osakaal elanikest (%)
0-18	257	13,5	2524	17,5
19-64	472	9,0	4526	11,0
65+	106	6,2	958	8,3

KOKKU	835	9,4	8008	11,9
-------	-----	-----	------	------

Allikas: Haigekassa

Täpset ülevaadet vaid Tapa valla piires saadud traumade kohta on väga keeruline kokku panna, kuna juhtumeid registreeritakse vaid pöördumiste alusel ning institutsioonipõhiselt. Tapa vallas traumaatilise tervisekahjustuse saanud inimesel on kõigepealt esmaseks valikukohaks, kas üldse enda traumaga kuhugi pöörduda ning seejärel, kui tema või ta lähedased on otsustanud kuhugi pöörduda, siis on neil võimalik paluda abi kas perearstilt, Tapa haiglast, Rakvere haigla EMO-lt, kiirabilt või pöörduda mõne muu raviasutuse poole (nt. Tallinnasse). Alljärgnevalt on esitatud andmed Tapal asuvate institutsioonide registreeringute kohta, mis annavad teatava pildi Tapa valla ja selle lähiümbruse kohta.

Tabel 12: Tapa Haiglas registreeritud vigastuste, mürgistuste ja muude välispõhjuste tekke põhjused

	2007		2008		2009	
	Mehed	Naised	Mehed	Naised	Mehed	Naised
Sõidukiõnnetus						
Kukkumine	44	51	44	44	33	30
Mehaanilise jõu toime	90	57	64	64	60	50
Uppumine						
Suitsu, tule ja leekide toime	1		1			
Tuliste ainete ja esemete toime	2	1	4	1	1	1
Juhuslik mürgistus						
Loodusjõudude toime	3		1			
Tahtlik enesekahjustus						
Rünne	5	3	4	2	2	1
Ebaselge tahtlus						
Muu	3	1	2		1	1
KOKKU	148	113	120	111	97	83

Allikas: Tapa Haigla AS

Valdavalt on tervistkahjustavateks välispõhjusteks kukkumised ja mehaanilise jõu toime (muljumised, löögid jms.). Välispõhjustest põhjustatud tervisekahjustuste Tapa Haiglas registreeritud juhtumite arv on aastate lõikes küll vähenenud, kuid see võib olla ka tingitud ka sellest, et kannatanud pöörduvad abi saamiseks pigem kuhugi mujale (nt Rakvere Haigla EMO, perearstid vm).

Tabel 13: Tapa Perearstikeskuse registreeritud vigastuste, mürgistuste ja muude välispõhjuste tekke põhjused 2009

	Mehed	Poisid (0-14)	Naised	Tütarlapsed (0-14)
Sõidukiõnnetus	3	2	3	
Kukkumine	44	8	35	10

Mehaanilise jõu toime	26	6	25	5
Uppumine				
Suitsu, tule ja leekide toime	1			
Tuliste ainete ja esemete toime	2	1		
Juhuslik mürgistus				
Loodusjõudude toime				
Tahtlik enesekahjustus				
Rünne	7		1	
Ebaselge tahtlus				
Muu	1		1	
KOKKU	84	17	65	15

Allikas: Tapa Perearstikeskus

Tütarlaste osas on traumaatilised kukkumised tekkinud valdavalt sportliku ja puhke- ning vaba aja tegevuse käigus (kumbki esindatud 5 juhtumiga). Poiste osas on traumaatilised kukkumised tekkinud ning trauma põhjuseks olnud mehaanilised jõud seotud samuti valdavalt sportliku ja vaba aja ning puhketegevusega. Meeste ja naiste puhul olid kukkumised tingitud peamiselt muudest põhjustest ning mehaanilise jõu toime sportliku tegevusega.

Tabel 14: Tapa kiirabibrigaadi registreeritud traumad

	2007	2008	2009
Liiklustraumad	56	29	31
Olmetraumad	334	374	353
Töötraumad	20	10	18
Suitsidaalsed traumad	12	4	6
Sporditraumad	12	16	16
Vägivallatraumad	127	118	119
Mürgistused	13	5	2
Muud traumad	1	0	1
KOKKU	575	556	546

Allikas: AS Tapa Haigla ja Lääne-Virumaa aastaraamat 2008

Tapa kiirabibrigaadi registreeritustest moodustasid valdava osa olmetraumad ning teise suure grupi vägivallast põhjustatud traumad.

Ida Teedekeskuse andmeil saab kolmveerand liiklusõnnetustes vigastada saavatest koolieelikutest vigastada või surma nende enda vanema tekitatud liiklusõnnetuses.

Vigastustega seotud ravijuhtude arv on Lääne-Virumaal vastupidiselt enamusele Eesti maakondadest suurenenud – 2006. aastal 8189, 2007. aastal 8543 ja 2008. aastal 8655 ravijuhtu.

Vigastustele on altimad pigem nooremad inimesed (sh lapsed) kui vanemad ning pigem mehed kui naised. Valdav osa vigastustest on põhjustatud kukkumistest või mehhaanilise jõu toimest vaba aja veetmisel. Traumaennetusliku töö fookus tuleks suunata eelkõige olmetraumade ennetamisele, sh inimeste tähelepanelikkuse ja ettevaatlikkuse kasvatamisele. Oluliselt tuleb pöörata tähelepanu ka üldise turvalisuse suurendamisele avalikes kohtades.

2.11. Töökaitse

Rasked tööõnnetused toimuvad Tööinspektsiooni andmeil valdavalt ehituses, metallitoodete, masinate ja seadmete tootmises, hulgi- ja jaekaubanduses, puidutöötlemisel ning põllumajanduses. Raskete tööõnnetuste sagedasimad põhjused on töökoha mittevastavus tööohutusnõuetele, töötajate puudulik väljaõpe ja juhendamine, ehitiste, tööruumide või liikumisteede mittevastavus tööohutusnõuetele ja puudulik töökeskkonna sisekontroll.

Andmeid töökeskkonna ja -õnnetuste kohta Tapa valla täpsusega ei avaldata. Läbi viimaste aastate avaldatud Tööinspektsiooni aastaaruannete ilmneb väga selgelt, et Lääne-Virumaal registreeriti maakondade võrdluses 100000 töötaja kohta kõige enam tööõnnetusi (sh ka raskeid tööõnnetusi). Kõrvuti ohutu töökeskkonnanormide rikkumisega on selle põhjuseks ka tööõnnetustest heal tasemel teatamine ning tööga hõivatute arvu vähenemine maakonnas.

Sagedasemad kutsehaigused on üle Eesti ülekoormushaigus, vaegkuulmine ja vibratsioonitõbi. Kutsealade järgi on enim ohustatud liikurmehhanismide juhid, loomakasvatavad, vanuseliselt 45-64-aastased töötajad. Ülekoormushaiguse väljakujunemisel on oluliseks teguriks füüsiline koormus (raskuste teisaldamine, sundasendid ja –liigutused, staatilise lihaspingega ehk hoiakutöö), millele lisandub ka töökeskkonna mikrokliima (niiskus, tuuletõmme, temperatuur) toime.

Tapa vallas tuleb pöörata suuremat tähelepanu ohutu töökeskkonna tagamisele vallas asuvates asutustest ja töökohtadel ennetamiseks tööõnnetusi ning kutsehaigestumust. Oluline on teavitada võimalikest töökeskkonnaohtudest, nende ennetamise viisidest ja töötajate õigustest ennetusmeetmete rakendamise nõudmiseks suurema ohustatusega töötajaid.

2.12. Kogukonna motivaatorid

Tapa vallas on kodanikele mitmesuguseid motivaatoreid valla elu edendamisel kaasa loomiseks. Tapa vald avaldab tunnustust Tapa valla aukodaniku nimetuse, teenetemärgi, aastategija tiitli või tänukirja andmisega

Aukodaniku nimetus antakse füüsilisele isikule erilise auavaldusena Tapa vallale osutatud väljapaistvate teenete eest ning tunnustust avaldatakse Tapa valla aastapäeval 21. oktoobril.

Tapa valla teenetemärk antakse füüsilisele isikule Tapa vallale osutatud eriliste teenete eest. Teenetemärk antakse üle Tapa Valla sünnipäeval 21. oktoobril, Eesti Vabariigi aastapäeval või mõnel muul Tapa Valla poolt korraldatud pidulikult sündmusel või üritusel.

Aastategija nimetus antakse füüsilisele või juriidilisele isikule austusavaldusena silmapaistvate saavutuste eest hariduse, kunsti, spordi, äri, elutöö, aasta edukama noore ja heategevuse kategooriates. Aastategija nimetus ja sellega kaasnev meene antakse üle kord aastas iseseisvuspäeva tähistamiseks korraldataval üritusel.

Tänukiri antakse isikutele, kes on oma saavutustega valda toetanud, organiseerinud vallas ühisüritusi või mõnel muul moel silma paistnud. Tänukiri antakse Eesti Vabariigi sünnipäeval 24. veebruaril, Tapa Valla sünnipäeval 21. oktoobril või mõnel muul Tapa Valla poolt organiseeritud pidulikult sündmusel või üritusel.

2.13. Elanike kaasamine

Seltse on vallas üle 30 ja spordiklubisid 9, toetatavaid spordialasid 11. Lisaks huviringid koolides (64). Jätkuvalt luuakse ka uusi huviringe valla (alates käelisest tegevusest koolis lõpetades ülevallaliste koorideni välja). Loodud on 1 naabrivalvesektor.

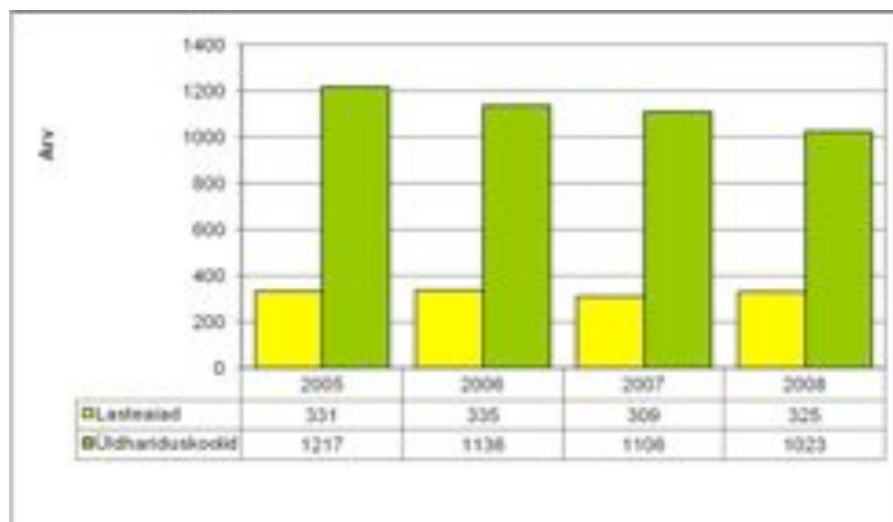
Kord aastas annab valla juhtkond elanikele aru valla tegevustest, kerkinud probleemidest ja kavandatud lahendustest.

3. Laste ja noorte turvaline ning tervislik areng

3.1. Õpilaste arv haridusasutustes

Tapa vallas on toimiv haridusasutuste võrgustik, kus õpib üle 1500 lapse. Kõikidele lastele üle kogu valla on tagatud võimalus õppida kodulähedases oma vallas asuvas õppeasutuses. Tapa vallas on neli lasteaeda – Tapa lasteaiad Pisipõnn (2 rühma asub Vahakulmus) ja Vikerkaar ning Lehtse ja Jäneda lasteaed. Peale lasteaedade on Tapal kaks päevahoiuteenust pakkuvat asutust – MTÜ Tapa Lastekaitse Ühing ja MTÜ Trõnderi kodu lapsehoid. Tapa vallas on neli munitsipaalomandis üldhariduskooli – Tapa Gümnaasium, Tapa Vene Gümnaasium, Jäneda Kool ja Lehtse Kool. Lisaks asub valla territooriumil riiklik Tapa Erikool. Üks munitsipaallasteaed ja –kool on vene õppekeelega. Tapa lasteaed Pisipõnn on tervist edendavate lasteaedade võrgustiku liige.

Joonis 21: Laste arv Tapa valla lasteaedades ja koolides



Allikas: Tapa Vallavalitsus

Tabel 15: Õpilaste arv Tapa valla lasteaedades ja koolides

Haridusasutus	2005/2006	2006/2007	2007/2008	2008/2009	2009/2010
Pisipõnn LA	140	137	151	176	176
Vikerkaar LA	121	133	100	105	119
Sinilill LA	27	24	18	-	-
Lehtse LA	19	19	18	22	22
Jäneda LA	24	22	22	22	27
Tapa Gümnaasium	743	704	701	636	685
Tapa Vene Gümnaasium	327	297	274	270	249
Lehtse Kool	67	56	54	49	49
Jäneda Kool	80	79	77	68	68

Allikas: Eesti Hariduse Infosüsteem, Tapa Vallavalitsus, Lääne-Viru Maavalitsus

Õpilaste arv valla koolides on viimaste aastate jooksul vähenenud 1990. aastate alguses toimunud sündivuse järsu languse ning ka elanike suure väljarände tõttu Tapa vallast viimasel paarikümnel aastal. Jäneda ja Lehtse Koolis on sisse viidud liitklassid. Tapa Gümnaasiumi juures tegutseb õhtukool ning Tapa Vene Gümnaasiumis on

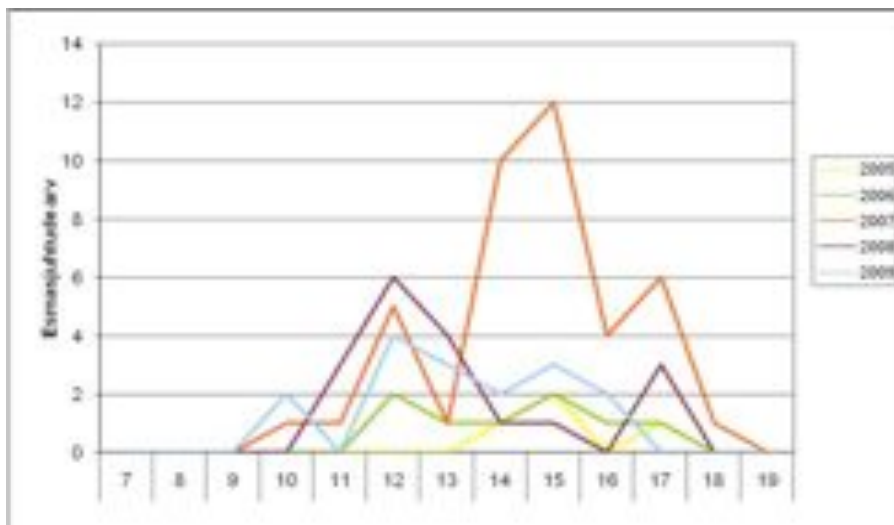
keelekümbelklassid. Tapa Vene Gümnaasium liitub käesoleval aastal tervist edendavate koolide võrgustikuga. Valla koolides õpib ka õpilasi Tapa vallaga piirnevate Aegviidu, Ambla ja Kadrina valla aladelt. Lasteaegades on aga laste arv stabiilne ning lasteaia koostis võimaldatakse üldiselt kõikidele soovijatele, järjekord esineb vaid venekeelsete rühmade seas. Tapa linnas on viimastel aastatel avatud täiendavaid lasteaiaühmi.

3.2. Koolikohustuse täitmine

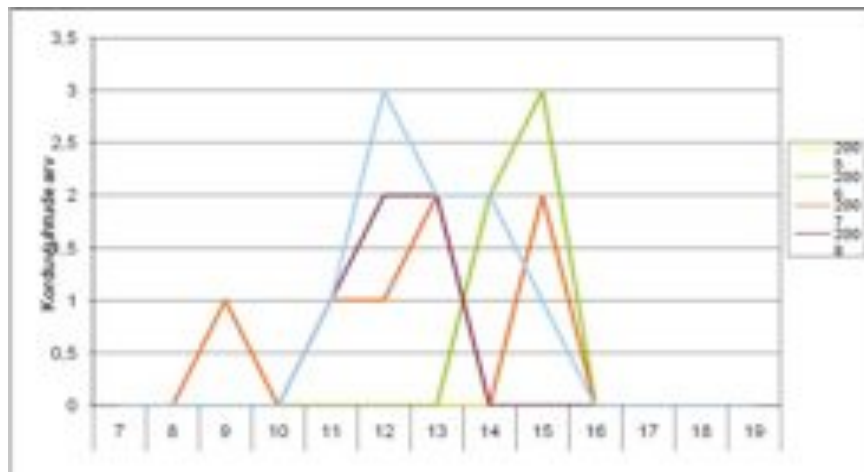
Koolikohustuse täitmisega on probleeme olnud keskmiselt 4 lapsega aastas. Koolikohustuse mittetäitjate arv on väike varajase sekkumise ning erinevate tugimeetodite rakendamise tõttu (parandusõpe, logopeed, sotsiaalpedagoog, psühholoog jne). Vajadusel kaasavad koolid spetsialiste väljastpoolt kooli (valla lastekaitse spetsialist, noorsoopolitsei, suunamine nõustamiskomisjoni, hoolekandekomisjon, õppenõustamiskeskus, psühhiaater, uuringud). Tapa Gümnaasiumis on alates sellest õppeaastast olemas tugikomisjon, mis käib koos kord nädalas ning mis tegeleb ka õpilaste koolikohustuse täitmise probleemidega. Varem tegeles koolikohustuse eirajate probleemidega koolikohustuse täitmise komisjon. Koolikohustuse mittetäitjate arv on väike ka seetõttu, et Tapa Gümnaasiumis on koolikohustusliku ea ületanud õpilasel võimalus õppida kaugõppe osakonnas (alates 8. klassist).

Koolikohustuse täitmisega on probleeme valdavalt 6.-8. klassis. Põhjuseks sageli sotsiaalsed probleemid või süütegude toimepanek.

Joonis 22: Alaealiste komisjoni kutsutud laste arv, esmasjuhtumid aastate ja vanuste lõikes



Allikas: Lääne-Virumaa alaealiste komisjon

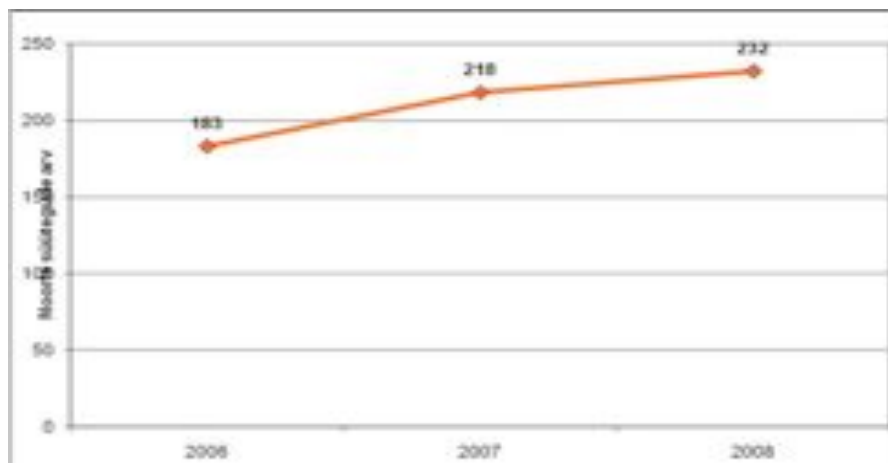
Joonis 23: Alaealiste komisjoni kutsutud laste arv, korduvjuhtumid aastate ja vanuste lõikes

Allikas: Lääne-Virumaa alaealiste komisjon

Alaealiste komisjonis on käinud lapsed eelkõige pisivarguste, suitsetamise ja alkoholi tarbimise tõttu. Enamuses on ühest hoiatusest piisanud ja uusi korrarikumisi ette pole tulnud, kuid mõnel juhul on kohaldatud mõjutusvahendina ka Tapa ja Kaagvere Erikooli režiimi. Tavaliselt on karistuseks olnud hoiatus, kui alaealiste komisjoni on satunud esimest korda. Järgnevatel kordadel on kasutatud ühiksondlikult kasulikke tööd ja kohustust osaleda Tapa Lastekaitse Ühingu sotsiaalprogrammides.

3.3. Noorte süüteod

Avastatud noorte süütegude arv on aastate lõikes suurenenud.

Joonis 24: Noorte süüteod Tapa vallas

Allikas: Politsei

3.4. Kooli/lasteaia terviseteenuse olemasolu

Koolitoit on kõigile põhikooli lastele tasuta. Gümnaasiumiõpilastele ja lasteaialastele makstakse koolitoidutoetust juhul, kui pere on majanduslikult vähekindlustatud. Valla koolides ja lasteaedades valmistatakse toitu kooli sööklates koha peal ja sellega on lapsed ja lapsevanemad seni rahul olnud.

Tapa valla koole teenindab perearst ja -õde haigekassaga sõlmitud lepingu järgi. Igal koolil oli oma arst ja temaga ka koos pereõde. Kooliarsti kohustuseks on vastavalt laste pearahale laste läbivaatus 1 kord õppeaasta jooksul (tavaliselt kooliõpilased sügisel ja lasteaialapsed kevadel) ja vastavate kaitsesüstimiste teostamine. Koolide töötajad läbivad iga kahe aasta tagant regulaarse tervisekontrolli oma perearstide kaudu ning esitavad tervisetõendid kooli direktorile.

Tapa Gümnaasium

Terviseteenust osutab Tapa Gümnaasiumile juba 10 aastat AS Tapa Haigla. 1,0 kohaga töötab koolis kooliõde, kellel on oma kabinet õpilaste ülevaatamiseks ja meditsiiniliste konsultatsioonide andmiseks. Lisaks käib kord nädalas lapsi üle vaatamas kooli arst.

Tapa Gümnaasium pakub õpilastele järgmisi tugiteenuseid:

- individuaalsed ainekonsultatsioonid
- individuaalne õppeplaan
- parandusõpe
- logopeediline abi
- psühholoogi konsultatsioon
- sotsiaalpedagoogi konsultatsioon
- tunnirahu klass
- pikapäevarühm
- koduõpe
- individuaalne õppekava
- muu (koostöö lapsevanemaga, koolikohustuse täitmise nõukoda, konsultatsioonid koolist väljaspool asuvate spetsialistidega, KOV, nõustamiskomisjon, alaealiste asjade komisjon).

2009/2010. õa avati üks 1. klass tasandusklassina, kus õpib hetkel 9 last. Poole aastaga on selgunud, et tasandusklass on ennast õigustanud ning ka tulevikus on selliste klasside olemasolu vajalik.

Terviseedenduslike eesmärkide saavutamiseks on loodud huvialaringid, edendatakse sporditegevust (osavõtt võistlustest), 3. klasside õpilastele on ujumise algõpetus (a'24 tundi), igal sügisel korraldatakse spordi- ja matkapäevi, samuti õppekäike õppeaasta jooksul (Tervishoiumuuseum, Sagadi ja Aegviidu looduskoolid), toimuvad erialaspetsialistide loengud eri vanuseastmetele (hetkel 6. klassides projekt "Kaitse end ja aita teisi") ja temaatilised loengud lapsevanematele (sel kevadel loengutesari hüperaktiivsete laste vanematele ning õpetajatele). Kooli personalil on võimalus osaleda eneseabikoolitustel ning täiendada ennast regulaarselt erinevatel kursustel. Kool reageerib koolivägivallailmingutele ning viib läbi vastavateemalised uuringuid õpilaste seas.

Tapa Vene Gümnaasium

Tapa Vene Gümnaasium pakub järgmisi tugiteenuseid: loengud tervislikest eluviisidest (tervislik toitumine, aidi ja narkoennetamine, ei alkoholile ja suitsetamisele), esmaabi osutamine, vaksineerimine, palaviku mõõtmine, verevõhu mõõtmine, koolilõuna kvaliteedi kontroll, regulaarsed õpilaste vaatlused, hammaste kontroll.

Tapa lasteaias Pispõnn töötab poole kohaga tervishoiutöötaja, kes aitab koostada tervislike menüüsid, peab laste kohalkäidavuse arvestust ja analüüsib kogutud andmeid, mõõdab ja kaalub lapsi, õpetab esmaabivõtteid, korraldab terviseemalisi vestlusi pedagoogide, lapsevanemate ja lastega.

Jäned Kool

Jäned Koolis on parandusõppe õpetajad, hakkab tööle logopeed, kasutatud on maakonna õppenõustamiskeskuse psühholoogi teenuseid, õpetajad on saanud koolitusi erivajadustega lastega töötamiseks.

Jäned Kool korraldab õpilastele vabaõhumatku lähiümbruses, õpilastega osaletakse Presidendi suusamatkal, toimuvad spordivõistlused, loengud ja viktoriinid.

Lehtse Kool

Lehtse koolis on järjepidevalt töötanud parandusõppeõpetaja (3 tundi nädalas). Parandusõpet saavad õpilased alates 4. klassist. Käesoleval aastal on parandusõpet vajavaid õpilasi 11. Kolmandat aastat töötab koolis logopeed (lasteaias teist aastat). Logopeedilist abi saab lasteaias 8 last ja koolis 9 õpilast. Kõneravi tunnid nii lasteaias kui koolis toimuvad reedeti. Aastaid töötab pikapäevärühm (sellel õppeaastal 23 õpilast), kus saavad iga päev õpiabi 1. – 7. klassi õpilased. Aineõpetajatel on määratud konsultatsiooniajad. Nendel aegadel saavad õpilased konkreetses õppeaines aineõpetajalt individuaalset abi.

Lehtse koolis ja lasteaias on olemas esmaabivahendid ning lihtsamate õnnetuste korral on esmaabi väljaõppe saanud inimesed koha peal ise abi andnud. Erandkorras on kasutatud ka kiirabi väljakutsumist.

Lehtse Kool on osalenud erinevates projektides, näiteks: Kaitse end ja aita teist; Nublu; Lapsed komandos; Suitsuprii klass jm. Kool korraldab sügiseti toimival üleriigilisel tervisepäeval oma õpilastele ja töötajatele loodusmatku erinevatesse kohtadesse (nt. Ebavere, Neeruti, Aegviidu). Toimuvad spordi- ja perepäevad. Kooli on kutsutud erinevaid narko- ja AIDS-i ning koolikiusamise ja vägivalda ennetusalaseid loenguid. Õpilastele ja töötajatele on läbi viidud evakuaatsiooniõppus. Õpetajatega on läbi töötatud meetmed erinevates ohuolukordades käitumiseks. Kõik õpilased on saanud esmaabikoolitust. Koolis on määratud esmaabi andmise eest vastutav isik. Töötajad on instrueeritud tuleohutuse ja tööohutuse alasel. Igakuiselt käsitletakse kõigis klassides erinevaid liiklusega seotud teemasid.

Lehtse lasteaias tähistatakse regulaarselt südamenädalat, lastele korraldatakse liikumispäevi, toimuvad pereüritused. Laste menüü koostatakse tervisliku toitumise põhimõtetest lähtuvalt. Iga aasta märtsis viiakse läbi lasteaijalaste tervisekontroll. Iga päev toimub hommikuvõimlemine ja kord nädalas liikumistund.

Pisipõnn

Tapa lasteaed Pisipõnn korraldab kaks korda aastas lastele spordipäevi, korraldatakse tervise teemalisi nädalaprogramme (leiva-, südamenädal jm), tervisekasvatus on õppeprogrammi läbivaks teemaks. Tervishoiutöötaja viib lastele läbi poole tunni tervisetunde. Korraldatakse ka laste ja vanemate ühisüritusi.

Vikerkaar

Tapa lasteaed Vikerkaar terviseedenduslike eesmärkide saavutamisele suunatud tegevused on laste igapäevased hommikuvõimlemised, laste liikumistegevused, iganädalased sportlikud mängud, igakvartaalsed tervishoiutöötaja vestlused lastega, spordipäevad sügisel ja kevadel, matkapäevad kevadel ja suvel, suvine veepidu, aeroobikaõhtud, beebikool, tervise teemalised nädalaprogrammid, toiduhügieenikoolitus. Lapsed osalevad Rakveres toimuvatel maakonna

lasteaegade spordipäeval ning pedagoogidele korraldatakse loomelaagreid. Lasteaias pööratakse tähelepanu ka tervislike toitumisharjumuste kujundamisele, pakkudes lastele mitmekülgset ja tervislikku toitu, mis vastab tervisekaitsenõuetele. Võimalusel toimub õppegevuste ja ürituste läbiviimine õues.

Tugiteenused ei kata õppeasutusi ühtlaselt ning ei ole tagatud õpilastele teenuste võrdne kättesaadavus üle kogu valla. Terviseedenduslik tegevus on õppeasutustes populaarne, kuid ühisürituste läbiviimine on väike.

3.5. Lastele ohutu elu- ja õpikeskkond

Kuna paljud lapsed (u 160) käivad koolis bussiga, siis on peamiseks ohuks liikluseeskirjade järgimine bussi oodates ja bussist väljudes. Õnneks ei ole ühtegi õnnetust teel kooli lastega juhtunud. Tapa linnas on ohuallikaks laste kooliteel raudtee, linna põhjaosas elavad õpilased peavad seda ületama samatasandiliselt ning ülekäikudel puuduvad ohutust suurendavad elemendid – foorid, tõkked, lisaks on ülekäigud ja perroonid lagunened.

Tapa Gümnaasium

Tapa Gümnaasiumis on ohutu õpikeskkonna parendamiseks kasutusel järgmised meetmed:

- Koolimaja kapitaalremont – 2010.a 1. septembriks on terve maja remonditud ning vastab tervisekaitsenõuetele ning Päästeameti ettekirjutistele.
- Klasside sisustus vastavuses õpilaste füsioloogiliste vajadustega.
- Majasisene korrapidamine ja turvamine
- Koolimaja puhtus
- Sanitaar-hügieenilised võimalused õpilastele kättesaadavad (heal tasemel).
- Tervise teemalised kultuuriüritused

Tapa Vene Gümnaasium

Tapa Vene Gümnaasiumi aineõpetajad käsitlevad ohutusõpet keemias, füüsikas, kehalises kasvatuses ja poiste-tüdrukute tööõpetuses. Koolis teevad pedagoogidega koostööd sotsiaalpedagoog, logopeed ja kooli medõde. Kooli tee koostööd päästeameti, politseiga ja Aidsiennetus- ja narkonõustamiskeskusega.

Jäneda Kool

Jäneda koolimaja on ehitatud lasteaed-kooliks, maja on enamikus osas ühekordne (treppe on vähe), sisustus ja remondid on tehtud jälgides vastavat seadusandlust. Mööbel on reguleeritav laste kasvu arvestades, päevakavas jälgime vaheldust, mänguasjad ning õppevahendid vastavad eale. Lasteaial on aiaga piiratud mänguõu, kooli territoorium on 75 protsendi ulatuses ümbritsetud aiaga.

Lehtse Kool

Lehtse kool asub eemal suurtest teedest ja alevikust ning on ümbritsetud mitmekesise loodusega. Sellest tulenevalt on kooliümbruses viibimine (tunnid õues, kehaline kasvatus, sportimine, vaba aja veetmine) õpilastele suhteliselt tervislik ja turvaline. Koolibuss toob hommikul õpilased kooli ja tundide lõppedes viib koju. Õpetajad on õpilastega analüüsinud suuremaid ohtusid kooli ümbruses (jõe ja raudtee lähedus, vanad mõisatiigid, pikk jalgsitee koju). Õpetajad kasutavad erinevate ainete õpetamisel (inimeseõpetus, kehaline kasvatus,

loodusõpetus jm) erinevaid võimalusi õpilastele nende ohtude tutvustamiseks ning ennetustööks.

Koolimajas õpikeskkonda kujundades ja parendades on lähtutud kehtivatest tervisekaitse ja tööohutuse nõuetest. Teostatud on vajalikud muudatused sööklas (ehitatud ventilatsioon, teostatud ruumide remont vastavalt kehtivatele nõuetele). Klassiruumides on uuendatud koolimööblit, teostatud jooksvat remonti, arvestades kehtivaid tervisekaitsenõudeid. Kaasaaegselt on sisustatud arvutiklass. Õpilastel on duširuumi kasutamise võimalus.

Pisipõnn

Tapa Lasteaia Pisipõnn kasutuses olevad mõlemad Tapal asuvad õppehooned on renoveeritud täies mahus 2005-2007. Vahakulmu rühmad asuvad korterites. Kõikides asukohtades on kaasaegsed mänguväljakud uute atraktsioonidega, mängupaviljonid, liivakastid. Seoses lasteaias teostatud remonttööde läbiviimisega viidi laste õpikeskkond kaasaegsetesse tingimustesse ja tagati neile ohutu kasvukeskkond.

Vikerkaar

Tapa lasteaias Vikerkaar on olemas koolitatud esmaabiandja. Personal on teadlik olulisematest ohtudest (kukkumis-, löögi- ja muljumisoht, lämbumisoht, põletusoht, mürgitusohu, elektrilöögi saamise oht). Laste kaitsmiseks arutavad pedagoogid võimalikud ohud lastega läbi, õpetavad neid võimalikke ohte tundma, võimalusel kõrvaldavad ohu või isoleerivad selle lapsest ning kujundavad isikliku eeskujuga turvalise käitumise harjumusi ja on heaks eeskujuks.

Õppeasutuste õppekeskkonda on kaasajastatud. Puudulik turvalisus kooliteel.

4. Tervislik elu-, õpi- ja töökeskkond

Tapa lasteaed Pisipõnn on ainsana valla haridusasutustest liitunud tervist edendavate lasteaedade võrgustikuga.

4.1. Huvitegevuse ja vaba aja veetmise kohad

Tapa vallas toimub igal kuul keskmiselt 30 kultuuri- või spordiüritust, ehk iga päev toimub midagi. Suvekuudel juunis ja juulis ning pool augustit on valdavalt puhkeaeg, sellel ajal korraldatakse suurüritusi: Jänedal laadad, Rosaariumi kontserdid, jaanisimmanid, Tapa linna päevad, pidupäev perega, kirikukontserdid programmis "Teeliste kirik" jne.

Kultuurisündmusi tehes arvestatakse kõiki huvigruppe, kuid alati pole kõiki piiratud ressursside tingimustes võimalik korraga rahuldada, oluline on kõikidega arvestamine teatud perioodi lõikes.

Laste huviharidust aitavad edendada Tapa Muusikakool, Tapa spordiklubid, huviringid Tapa koolide ja rahvamajade juures. Muusikakoolis saab õppida puhk- ja keelpille, akordionit, klaverit. Õpilastele on loodud treeningvõimalused käsipallis, maadluses, kergejõustikus, suusatamises, iluvõimlemises, võistlustantsimises, pallimängudes ja saalihokis. Lisaks on laste laulukoorid, käsitööringid.

MTÜ Tapa Lastekaitse Ühing pakub lastele ja noortele võimalust tegeleda erinevate arendavate tegevusega väljaspool kodu ja kooli. Noored saavad mängida lauatennist, koroonat, vaadata TVd/DVDd, kuulata muusikat või lihtsalt kohtuda sõpradega. Noortekeskuses on ka palju lauamänge, mida noored saavad mängida. Ringidest on Tapa LKÜs kunstiring, draamaring, seikluskasvatus ning loovusring algklasside õpilastele. Aastaid on noortel alates 14. eluaastast olnud võimalus osaleda award liikumises. Maja taga on seiklusrada, mida saab kasutada koos selleks väljaõppe saanud instruktoriga. Tapa LKÜ korraldab suviti õpilasmalevaid ja laagreid jne.

Lehtses osutab noortekeskuse teenust Lehtse Kultuurimaja.

Tööealistele on Tapa Kultuurikoja juures lauamängude huviring, samuti on võimalik osaleda kõhu- ja rahvatantsukollektiivide töös, laulda laulukoorides, mängida puhkpilliorkestris. Lehtse kultuurimajas on võimalik harrastada mälumängu, mängida lauatennist, laulda laulukooris, tantsida *line-tantsu*. Jänedal tegutseb naisrahvatantsurühm ja käsitööklubi.

Senioride ühis- ja huvitegevus on koondunud rahvamajade juures tegutsevatesse klubilistesse ringidesse ning mitmete MTÜde juurde. Tapa Kultuurikoja juures tegutsevad eakatele järgmised huviringid: käsitööring, kunstiring, lauluansambel Kanarbik tantsurühm Eideratas, pensionäride ühendus Kanarbik. Valla eakate ühisüritusteks on traditsiooniliselt kujunenud eakate päeva ekskursioon, jõululõuna, osalemised maakondlikel ja oma valla üritustel. (Tapa Linna päev, kevad- ja sügispäevad Jänedal).

MTÜ Senior pakub alates oktoobrist 2006 Tapa Valla eakatele vabaaja ja nõustamisteenust. MTÜ teenuse eesmärgiks on toetada väarikat vananemist. 31.07.2009.a. seisuga külastatavus: ca 250 inimest. MTÜ Senior'i filiaal tegutseb Lehtses pensionäride ühendus "Ehavalgus" ja

Jänedal ühenduse "Kõrvelill" nime all. Jänedal on eakatel võimalik veel koos käia Kesk-Eesti Käsitöökeskuses kus harrastatakse kepikõndi (mitmekesine maastik) ja muid huvitavaid üritusi. MTÜ Senior juures tegutsevad järgmised huviringid:

- mälutreening 1 kord nädalas;
- seniortants 1kord nädalas;
- kirjandustund 1kord nädalas;
- laulutund 1kord nädalas;
- tarbekunstiring 1kord nädalas (siidimaal, nahatöö, viltimise, salvratikutehnika, pärlitöö, klaasitöö);
- lilleseade 2korda kuus;
- köögitund 2korda kuus;
- kepikõnd 1kord nädalas;
- endiste õpetajate jututuba 1kord üle kahe kuu;
- võimlemine;
- vanaisade ring.

Seeniortoas on võimalik kasutada arvutit ja saada juhendamist selle kasutamisel, korraldatakse väljasõite ning ekskursioone.

Ratastoolis liikuvatele inimestele pakutakse vallas vaba aja veetmisvõimalusena ratastooli line-tantsu. Ratastooli line-tantsu on võimalik harrastada alates 2007. aastast ning seal osaleb kuni 7 Tapa valla elanikku.

Liikumispuuetega Inimeste Ühing korraldab laagreid ja ekskursioone ja kohtumisi huvitavate inimestega. Ühingu ruumid aadressil 1. Mai pst. 5 on avatud teisipäeval ja reedel. Kohapeal saab lugeda ajalehti, kasutada arvutit, vaadata televiisorit. Kuu esimesel esmaspäeval on ühingu esinaine vastuvõtt Lehtse teeninduspunktis.

Vallas on neli raamatukogu, mis on kujunenud ka omamoodi külakeskusteks. Juhtimine on tsentraliseeritud, igas harukogus on raamatukoguhoidja, Kokku töötab raamatukogude süsteemis 14 inimest. Pea igal neljapäeval käib meil vallas raamatukogubuss, mis viib raamatuid ühest kogust teise vastavalt lugeja tellimusele, samuti saab raamatuid tellida elektronkataloogist "minu ester", kus vastav raamat teatud aja jooksul harukogusse tuuakse ja kust lugeja ta kätte saab.

Tapa linnas töötab kino, Tapal, Lehtses ja Jänedal asuvad kohalikud muuseumid.

Huvitegevus on keskendunud eelkõige alaealistele ja senioridele kui kõige enam vaba aega omavatele sihtgruppidele. Tööealiste seltsielu ja huvide arendamise võimalused on tagasihoidlikumad.

4.2. Üldkasutatavad spordirajatised ja terviserajad

Tapa linnas on kolm üldkasutatavat mänguväljakut ning Lehtse ja Jänedal piirkonnas asuvad mänguväljakud lasteaias õuel ja kohalikud valla lapsed saavad seal mängimas käia.

Tapa vallas on välja kujundatud terviseradade võrgustik, kus saab harrastada kepikõndi, jooksmist, jalgrattasõitu, rulluisutamist jne. Kvaliteetsed terviserajad on ainult Jänedal, talviti on suusarajad lisaks ka Tapal ja Tapa ümbruses. Kindlasti oleks vaja vastava kattega terviseradu suvisteks liikumisharrastusteks ka Tapa linna ja selle ümbrusesse. Inimesed, kes linnas elavad on huvitatud liikumisest ja tervislikest eluviisidest. Need terviserajad, mis Tapal

on vajavad hooldust ja korrastamist. Samas on nendel radadel võimalik teha vaid kepikõndi ja jooksmist ning sedagi ainult valgel ajal sest rajad on valgustamata. Terviserajad puuduvad täiesti Moe, Saksi ja Lehtse piirkonnas. Spordikompleksid on olemas Tapal, Lehtses, Jänedal. Tapa linnas ja selle lähiümbruses puuduvad kergliiklusteed.

Tapa Spordikeskuses on võimalik kasutada pallimängu-, maadlus-, jõusaali ja jooksurada. Samuti saab mängida lauatennist. Täiskasvanutele on käsipalli ja saalihoki võistkondlikud treeningud ning aeroobikatunnid. Tapal tegutseb ka võrkpalliklubi. Lisaks on täiskasvanute saalihokiklubid nii Tapal kui ka Jänedal.

Tapa valla ainus avalik supluskoht asub Jänedal Kalijärves. Kalijärve veeseisundit on Terviseamet hinnanud kas heasse või väga heasse kvaliteediklassi kuuluvaks.

Terviserajatised on Tapa vallas hästi välja arendatud Tapal ja Jänedal. Probleemiks võib olla nende kättesaadavus kaugemate kantide elanikele.

4.3. Transport ja teedevõrk

Tapa valda läbib üks riigi põhimaantee (T5 – Pärnu-Rakvere-Sõmeru) ning üks riigi tugimaantee (T13 – Jägala-Käravete). Tapa elaniku kasutavad ühenduseks Tallinnaga peamiselt Tapalt alguse saavat ja läbi Kadrina valla kulgevat riigi tugimaanteed T24 – Tapa-Loobu. Palju on riigi kõrvalmaanteed (... km). Riigimaanteed on valdavalt mustkatte all. Vallale kuuluvad ja eraomanduses olevad kohalikud teed on valdavalt kruuskattega.

Ainus kergliiklustee vallas ühendab Jänedat Aegviiduga.

Valda läbivad Tallinn-Narva ja Tapa-Tartu raudteeliinid, millel on suur tähtsus raudtee transiitkaubaveos ning raudtee reisijateveos. Reisirongid peatuvad Tapa vallas Tapal, Lehtses ja Jänedal. Paljud Jänedal piirkonnas elavad ja Tallinnas töötavad inimesed kasutavad Aegviidust alguse saavat elektrirongiliini.

Tapa valla eri piirkondadel on hea bussiühendus valla keskusega ning kas otse- või Tapal ümberistumisega ühendusvõimalus peamiste keskuste Rakvere, Paide ja Tallinnaga. Lisaks on olemas bussiühendused Tamsalu, Salda ja Aegviidu suunal.

Tapa vallas on tihe teedevõrk ning valda läbivatel magistraalteedel tihe liiklus. Tuleb hinnata vajadust täiendavate kergliiklusteede rajamiseks eelkõige liiklusohutuse aspekte silmas pidades.

4.4. Keskkonna mõjurid

Tapa valla keskkonnakaitselise tegevuse eesmärkideks on looduskeskkonna kaitsmine ja säilitamine kõrge kvaliteediga elukeskkonna saavutamiseks, mis vastab elanike ja ettevõtete vajadustele. Tapa linn ja selle ümbrus asub õhukese pinnakattega kaitsmata põhjaveega alal. Tapa linnas asub ulatuslik vedelkütusega saastunud põhjavee jääkreostuspiirkond (1650 ha).

Joogivee kvaliteet ei vasta mitmes valla piirkonnas nõuetele. Tapa vald kavandab joogiveevarustuse parandamiseks suuremate asulate reovee kanalisatsioonisüsteemide väljaarendamiseks ulatuslikke investeeringuid veemajanduse infrastruktuuri Tapa linnas ja

Lehtse alevikus. Vald osaleb ka hajaasustuse veeprogrammis, mille kaudu on elanikel võimalik taotleda toetust puurkaevude rajamiseks, mis oluliselt parandab joogivee kvaliteeti.

Prügilat vallas enam ei ole. Jäätmete vedu on valla poolt korraldatud ja see toimib suhteliselt hästi. Suurematesse küladesse on paigaldatud ühised pakendikonteinerid. Probleemiks on ainult vanapaberi kogumine ning endiselt ka kohatine metsaaluste prahistamine.

Välisõhu saaste on valla territooriumil normi piires.

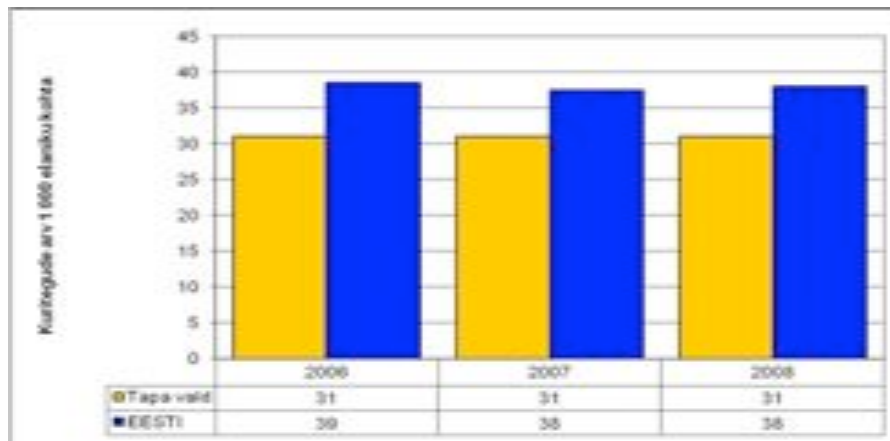
Peamiseks müraallikaks on raudtee- ja maanteetransport ning nendega seotud infrastruktuuriettevõtted (depood). Valju pidevat müra vallas ei ole.

Elanike tervis sõltub palju kohalikust elukeskkonnast ja keskkonnamõjurite iseloomust ning intensiivsusest. Elanikele tuleb tagada pidev ja igakülgne informatsioon keskkonnaseisundi ja selle hindamise indikaatorite kohta.

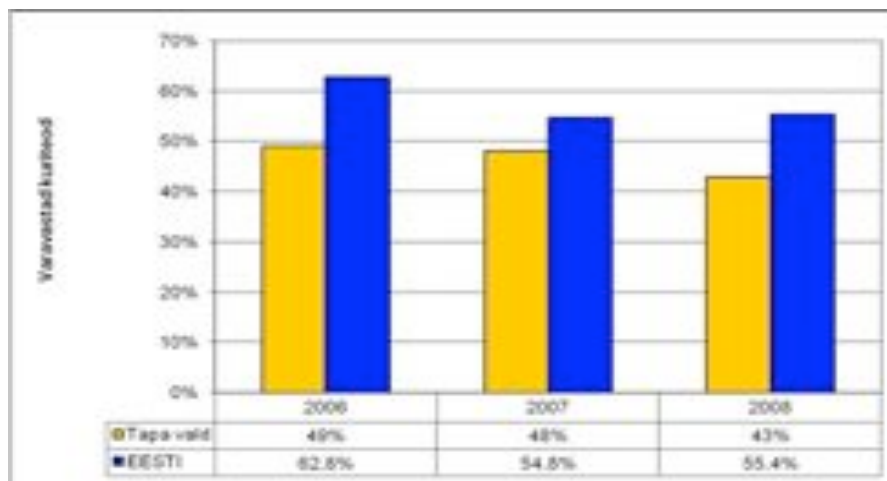
4.5. Kuriteod, liiklusõnnetused, tulekahjud

Üldises plaanis on Tapa vallas registreeritud kuritegusid 1000 elaniku kohta Eesti keskmisega võrreldes veerandi võrra vähem. Kuritegevuse struktuuri hinnates on varavastaste kuritegude osakaal Eesti keskmisega võrreldes väiksem, seevastu isikuvastaste kuritegude osakaal suurem. Sellest võib järeldada, et elanikel on Tapa vallas Eesti keskmisega võrreldes suurem oht sattuda rünnaku osaliseks. Isikuvastased kuriteod võivad väljenduda nii tänavaklustes kui ka joomasõprade tülitsemistes.

Joonis 25: Registreeritud kuritegude arv 1000 elaniku kohta



Allikas: Statistikaamet, politsei

Joonis 26: Varavastaste kuritegude osakaal kuritegevuses

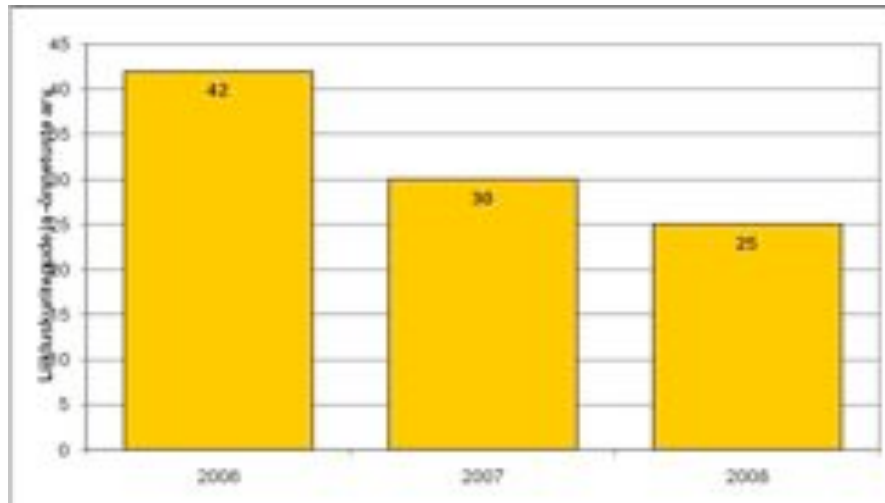
Allikas: Statistikaamet, politsei

Joonis 27: Isikuvastaste kuritegude osakaal kuritegevuses

Allikas: Statistikaamet, politsei

Kuritegevuse ennetamisel tuleb rakendada kuritegevust ennetavaid meetmeid ning edendada organisatsioonidevahelist koostööd.

Politseis registreeritud liikluskuritegude ja õnnetuste arv on Tapa valla piires viimastel aastatel vähenenud. Olulisteks mõjuriteks seejuures on olnud kindlasti politsei kõrgendatud tähelepanu liiklusrikkumiste avastamise vastu kui ka jõudsad investeeringud teede renoveerimisse, teehoidu ja liiklusohutusse (nt T5 Pärnu-Rakvere-Sõmeru katte remont ja T13 Jägala-Käravete rekonstrueerimine Tapa valla piires, Paide mnt. kahe ristmiku rekonstrueerimine Tapa linnas, raudteeülesõidu rekonstrueerimine Tapa kesklinnas, tänavate joonimine Tapal jmt).

Joonis 28: Liikluskuriteod ja -õnnetused Tapa vallas

Allikas: Politsei

Erinevalt politseist registreerib Liikluskindlustuse Fond kõik liikluskahjujuhtumid. Alates 2008. aastast alustas Liikluskindlustuse Fond liiklusõnnetuste toimumispaikade koordinaatide kogumisega. Käesolevaks hetkeks on u 2/3 2008. ja 2009. aasta liikluskahjujuhtumitest koordinaatidega varustatud. Fondi andmeil juhtus 2008. ja 2009. aastal Tapa valla piires kokku 61 liikluskahjujuhtumit, mille kohta on teada asukoha koordinaadid. Tõenäoliselt võis tegelik liiklusõnnetuste arv jääda Tapa vallas neil aastail 100 juhtumi kanti.

Fondi esitatud andmeid analüüsid selgub, et kõige liiklusohhtlikumad kohad, kus on fikseeritud kõige enam liikluskahjujuhtumeid, asuvad Tapa kesklinnas – Keskväljaku ja Vilmsi Platsi – Sauna tn. piirkonnas. Vilmsi Platsi – Sauna tn. piirkonnas juhtus 9 sündmust, millest 3 olid seotud kokkupõrkega ristmikul ja 2 tagurdamisega, Keskväljaku piirkonnas juhtus 4 sündmust, millest 2 olid seotud parklast tagurdamisega. 3 tagurdamisega seotud juhtumit fikseeriti Tapa Gümnaasiumi lähedastes parklates. Liikluskahjude tekke enamlevinud põhjuseks oli kokkupõrge tagurdamisel.

Liiklusõnnetuste ennetamiseks tuleb pöörata tähelepanu liikluskeskkonna turvalisuse suurendamisele ning rakendada meetmeid tüüpiliste veaolukordade tekkimise vältimiseks. Põhjalikult tuleb läbi analüüsida suuremate kaubanduskeskuste ja muude rahvarohkete kohtade parkimiskorraldus.

Tuleõnnetuste analüüs näitab, et tulekahjud, mille tagajärjel saavad vigastada ja hukuvad inimesed, leiavad aset valdavalt kodudes. Levinuimad tulekahjude tekke põhjused on hooletus lahtise tule kasutamisel, hooletu suitsetamine, küttekollete nõuetele mittevastav kasutamine või paigaldus, aga ka rikkis elektriseadmed.

Tuleohutuse propagandatöö osas teeb Tapa vald koostööd Päästeametiga. Vallapäevadel ja muudel massiüritustel on üles pandud Päästeameti infotelk, räägitakse tuleohutusest ja selle tagamise vahenditest (suitsuandur, tulekustutustekk, tulekustuti, küttekolded jne), vastatakse inimeste küsimustele. Kaasatakse võimalusel komando (tehnik näitamine), korstnapühkijad jne. Lisaks viib Päästeamet läbi mitmeid tuleohutuse suurendamisele ja elanike teadlikkuse

tõstmisele suunatud projekte. Päästeamet nõustab elanikke personaalselt nende kodudes, kuidas kaitsta majapidamist võimaliku tulekahju korral.

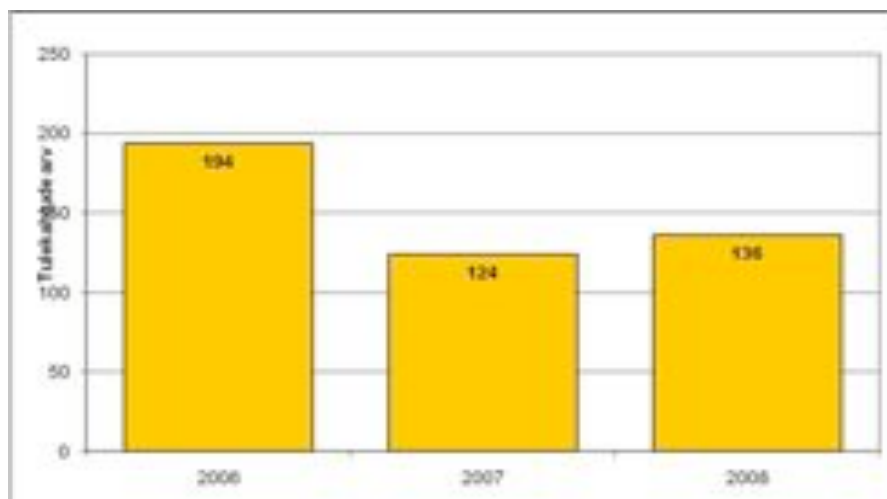
6-7-aastastele lastele suunatud kampaania „Nublu aitab” eesmärk on läbi praktilise tegevuse anda lastele eakohaseid teadmisi tuleohutusest. Lasteaegades läbi viidaval ohutusõppel käsitletavat teemat on: suitsuandur, tulekahju peamised põhjused, tulekahju avastamine, esimene käitumine õnnetuse korral, hädaabinumber 112 ja evakuatsioon. Õpe kestab orienteeruvalt 30-45 minutit. Projekti peamine eesmärk on tutvustada lastele tuletõrjut-päästjat, ning tema varustust.

Komandodes on spetsiaalselt sisustatud ruum, milles viiakse praktiliste vahenditega läbi näitlik tuleohutusala õppus lastele. Ühes lastega mängitakse läbi peamised võimalikud tulekahjude tekke põhjused. Näitlike ohusituatsioonide kaudu selgitatakse, mis võib juhtuda, kui süüdatud tikk kukub põlevmaterjalile, põlev küünal on asetatud ebakindlale alusele, küttekoldel on praod või hakkab pliidil kõrbema toit. Lapsed saavad teadmisi ka kolme peamise kodukaitsja – suitsuanduri, tulekustutusteki ja tulekustuti – vajalikkuse ja käsitlemise kohta. Samuti tutvustatakse päästjate eririietust ning -tehnikat. Lisaks tuleohutuslastele teadmiste omandamiseks ka praktiline oskus, kuidas õigesti käituda õnnetuse korral, valida hädaabinumbrit ning suhelda päästekorraldajaga.

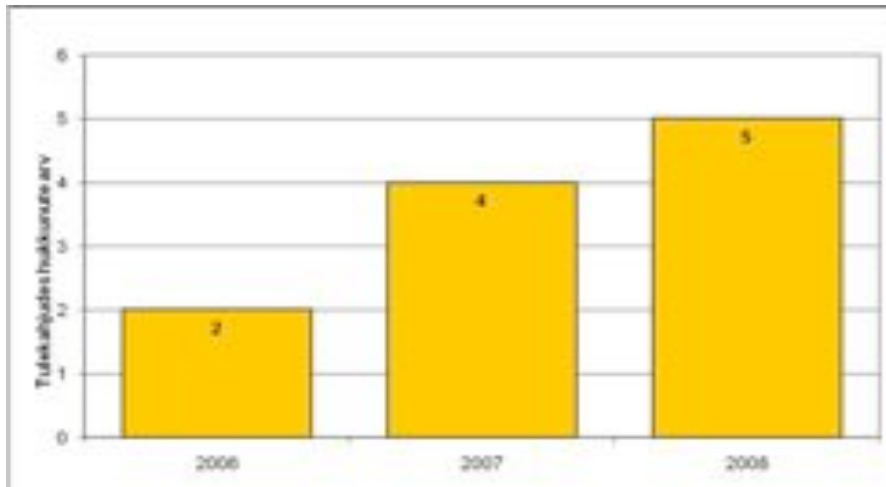
6.-9. klasside õpilastele korraldatakse kahe-tunniseid loenguid, millega kaasnevad praktilised tegevused järgmistel teemadel: elupäästev esmaabi, vetelpääste, noored ja seadusandlus, liiklus- ja tuleohutus, matkatarkused ning orienteerumine. Koolitusi viivad läbi Rakvere haigla parameedikud, Ida Politseiprefektuuri noorsoopolitseinikud, Ida-Eesti Päästkeskuse ennetustöö spetsialistid, Ida Teedekeskuse spetsialistid ning Kaitseliidu Viru Maleva kaitseliitlased.

Päästeamet nõustab haridusasutuste töötajaid evakuatsiooniõppuste läbiviimisel ning lahendab probleeme tekitavad küsimused. Tuleohutus- ja kriisikäitumise alaseid koolitusi korraldab Päästeamet ka sotsiaaltöötajatele ja korteriühistute esimeestele.

Joonis 29 Tulekahjude arv



Allikas: Päästeamet

Joonis 30: Tulekahjudes hukkunute arv

Allikas: Päästeamet

Tulekahjude ennetamiseks on Päästeamet pööranud koostöös kohalike omavalitsustega suurt tähelepanu teavitustööle ja kodukaitsjatega varustamisele.

4.6. Alkoholi müüvad kauplused

Tapa valla piires tegutseb 10 alkoholi jaemüügipunkti – 8 kauplust (2 Jänedal, 1 Lehtses ja 5 Tapal) ning 2 tanklat (1 Moel ja 1 Tapal). Alkoholimüügiõigusega toitlustusettevõtteid on vallas 8 (1 Jänedal, 7 Tapal). Kauplused ja toitlustusasutuses sulgevad äripäeviti ukсед valdavalt enne alkoholi õise jaemüügikeelu jõustumist. Probleemiks on „abivalmis” täiskasvanute olemasolu, kes vahendavad alkoholi kauplusest kättesaamist alaealistele.

4.7. Kohaliku omavalitsuse alkoholipoliitika

Tapa vallas puudub kohalik alkoholipoliitika, otsuste langetamisel ja tegevussuundade kavandamisel lähtutakse üleriigilisest õigusest ning poliitikast.

Alkoholi tarbimise populaarsuse vähendamiseks tuleks propageerida karskusliikumist ning karskeid eluviise.

5. Tervislik eluviis

5.1. Tervisetabe kättesaadavus

Terviseedendustöö raames on Tapa vallas pidevalt edastatud elanikkonnale terviseedenduslikku informatsiooni, terve eluviisi kujundamiseks on läbi viidud spordiüritusi peredele ning koostöös teiste ametkondadega on elluviidud mitmeid projekte.

Tapa valla kodulehel on terviseedenduse alajaotus väljaarendamata (ühtegi materjali pole avaldatud). Alates 2008 aasta kolmandast kvartalist teavitatakse süstemaatiliselt vallaelanikke tervislikest eluviisidest läbi kohaliku ajalehe „Sõnumed“.

Tapa vallas on 6 erinevat kogudust - luterlased EELK Tapa Jakobi kiriku kogudus, Ristija Johannes õigeusu kiriku kogudus, jehoova tunnistajate kuningriigi saal, baptistid, metodistid, elava usu kogudus. Mõnes koguduses tehakse tööd ka lastega pühapäevakoolina ja korraldatakse erinevaid üritusi, kus lapsed ja noored saavad kaasa lüüa: metodisti ja elava usu koguduses on see teema aktiivselt käsil, õigeusu koguduses, baptistid teevad samuti koostööd noortega, luterlased soovivad rajada pühapäevakooli. Vastavalt usuvabadusele on religioosne taustsüsteem Tapa vallas piisavalt avar, et iga hingelist tuge vajav kodanik saaks leida endale sobiva koguduse. Suurematest kogudustest Eestis puudub Tapa vaid katoliiklaste kogudus.

Valla erinevates piirkondades on korraldatud mitmesuguseid tervist edendavaid üritusi:

- kepikõndi on propageeritud üle kogu valla mitmel korral,
- südamenädala raames organiseeriti liikumisüritusi,
- traditsiooniks on saanud rahvajooksupäev, invaabivahendite infopäev,
- vallapäevade raames toimuvad erinevad spordivõistlused,
- iga aasta veebruaris korraldatakse rahvaüritusena presidendi matk,
- vastlapäeva tähistamine mitmesuguste sportlike üritustega,
- koolid tähistavad traditsiooniliselt isadepäeva spordipäevaga,
- haridusasutustes on juurutatud tervisliku toitumise põhimõtted.

Jalgratas on peale spordivahendi ka populaarne ja otstarbekas liikumisvahend. Suvel on jalgrattaga liikujaid valla teedel väga palju, kuid kahjuks ei ole meie inimesed veel harjunud mõtlema ohutusele jalgrattaga liigeldes. Vähe kantakse kiivreid ja liigete kaitsmeid.

Tervise edendamisele suunatud rahvaüritusi viiakse ellu aktiivselt. Lisaks tuleb aga pöörata suuremat tähelepanu passiivsete elanike aktiveerimisele ja kaasamisele.

6. Terviseteenused

6.1. Tervishoiu- ja nõustamisteenused

Lähim üldhaigla on Tapa valla elanikele Rakveres, valla lääneosa inimesed on harjunud käima ka Järvamaa Haiglas Paides. Kõrgema tasandi haiglatest on kättesaadavad nii Tallinnas kui ka Tartus asuvad haiglad. Vallas võtavad patsiente vastu mitmed eriarsti Tapa haigla ruumes, eraldi kabinetid on hambaarstidel, perearstidel, naistearstil. Silmaarstid võtavad regulaarselt vastu optikakauplustes. Tapa vallas töötab 6 perearsti.

AS Tapa Haigla pakub ambulatoorset eriarstiabi, hooldusravi, taastusravi, rehabilitatsiooniteenust puuetega inimestele ning koduõendust. Rehabilitatsiooniteenused on mõeldud puude raskusastet taotlevatele ning juba puuet omavatele isikutele. Pakutavate rehabilitatsiooniteenuste seas on rehabilitatsiooni hindamine ja planeerimine, rehabilitatsiooniplaani täitmise juhendamine ja tulemuste hindamine, füsioterapeudi teenus (individuaalne ja grupitegevus) koos füsioteraapiaprotseduuridega, võimlemine, massaaž, mudaaplikatsioonid, parafiin, elektriravi, sotsiaaltöötaja teenus, eripedagoogi teenus (logopeed). Tapal paikneb ka kiirabibrigaad.

Tapa linnas asub 3 apteeki.

Vallas töötab 6 avahooldustöötajat, kelle teenindada on u 60 klienti.

Vallas on väga hästi välja arendatud nõustamisteenuste spekter (vt. lähemalt p. 2.8. Sotsiaalteenused).

Terviseedenduse tegevuskava 2010-2014

Rahvastik

Elujõuline rahvastik on kohaliku omavalitsuse toimivuse ja jätkusuutlikkuse aluseks.

Probleemid

Rahvastik vananeb ja väheneb, suremus ületab sündivust ning väljaränne sisserännet. Suurimateks vanusgruppideks on 15-19 ja 20-24-aastased, neist vanemad ja nooremad vanusgrupid on märgatavalt väiksemad. Eestlased moodustavad vaid poole valla elanikkonnast, suur osa mitte-eestlastest ei osale aktiivselt kogukondlikus elus ega ole integreerunud kohalikus elus edukaks orienteerumiseks.

Valdkonna eesmärk

Valdkonna strateegiliseks eesmärgiks on tagada rahvastiku jätkusuutlikkus ja taastootmisvõime.

Tegevuskava

Tegevus	Periood	Eelarvemaht
Valla arengupäevade korraldamine noorte seas	2010-2014	
Lastehoiuvõimaluste laiendamine	2010-2014	
Tapa valla reklaamimine hea elukohana	2010-2014	
Valla asutuste rolli määratlemine rahvastiku jätkusuutlikkuse edendamisel	2011	

Sotsiaalne sidusus ja võrdsed võimalused

Ühise vastutuse ja hoole abil suudame tagada iga inimese heaolu, ületada sotsiaalse lõhestumise ja vältida tõrjutust. Vaesus, pikaajaline töötus, inimestevahelise usalduse puudumine, ühiskondlik teadmatus ja ükskõiksus kujutavad rahva tervisele vähemalt sama suurt ohtu kui ebatervislikud eluviisid või keskkonnariskid. Mida suurem on sotsiaalne sidusus, seda paremad on ka tervisenäitajad.

Probleemid

Vähenev maksumaksjate arv toob kaasa surve suurenemise maksumaksjatele sotsiaalsfääri ülal hoidmiseks. Miinimumpalgalisi on u viiendik maksumaksjatest. Tapa valla eelarvesse laekuv tulumaks elaniku kohta on Eesti keskmisest madalam.

Pikaajalisest tööpuudusest tekkiva heitumuse ennetamiseks tuleb leida inimestele võimalusi enda rakendamiseks ajutise iseloomuga või vabatahtlikel töodel kaugema eesmärgiga tagada inimeste pidev valmisolek püsivale tööle asumiseks.

Kuiigi erinevatele eagruppidele on Tapa vallas tagatud lai teenustespekter, on põhilised programmid ja teenused suunatud eesti keelt kõnelevatele inimestele, kuna valdavalt puuduvad vene keelt valdavad spetsialistid. Osutatavate teenuste maht ei kata alati kõiki vajadusi.

Vigastustele on altimad pigem nooremad inimesed (sh lapsed) kui vanemad ning pigem mehed kui naised. Valdav osa vigastustest on põhjustatud kukkumistest või mehhaanilise jõu toimest vaba aja veetmisel. Traumaennetusliku töö fookus tuleks suunata eelkõige olmetraumade ennetamisele, sh inimeste tähelepanelikkuse ja ettevaatlikkuse kasvatamisele.

Oluliselt tuleb pöörata tähelepanu ka üldise turvalisuse suurendamisele avalikes kohtades. Tapa vallas tuleb pöörata suuremat tähelepanu ohutu töökeskkonna tagamisele vallas asuvates asutustest ja töökohtadel ennetamiseks tööõnnetusi ning kutsehaigestumust.

Valdkonna eesmärk

Valdkonna strateegiliseks eesmärgiks on kõigi elanikerühmade sidususe suurenemine ja tõrjutuse vähenemine, samuti üldise heaolu suurendamine.

Tegevuskava

Tegevus	Periood	Eelarvemaht
Omastehoolduse tugigruppide töö toetamine ja arendamine	2010-2014	
Terviseedenduse valdkonna MTÜde võimestamine	2011	
Vabatahtlike väljakoolitamine ja integreerimine sotsiaalteenuste osutamisse	2011-2014	
Vabatahtlike ja sotsiaalsete töökohtade loomine valla asutustes ja MTÜdes	2010-2014	
Sotsiaalteenuseid osutavate isikute super- ja kovisioon	2011-2014	
Raudteejaamades perroonide valgustamine	2011	
Rahulolu-uuringute korraldamine teenuste tarbijate seas	2010-2011	
Vallaametnike koolitamine terviseedenduse osas	2010-2014	
Sotsiaalteenuste kättesaadavuse analüüs ning vajadusel mahtude korrigeerimine	2011	
Elanike järjepidev informeerimine sihtgrupile omasel viisil olemasolevatest tugiteenustest	2010-2014	
Eakate, puuetega ja dementsete isikute päevahoiuteenuse väljaarendamine	2011	
Sõltuvushäiretega inimeste lähedaste nõustamine	2010-2014	
Koostöö piirkonna teiste omavalitsustega teenuste ühiseks korraldamiseks	2010-2014	
Teavitustöö vallaelanike seas nakkushaiguste vältimiseks	2010-2014	
Vigastuste ennetamise programmi väljatöötamine	2011	
Vigastuste ennetamist toetavate abivahendite reklaamimine ja kättesaadavuse tagamine erinevatele sihtgruppidele	2010-2014	
Paikkondlike kriisireguleerimiskavade koostamine massiliste haigestumuste või õnnetuste ennetamiseks ja tagajärgede likvideerimiseks	2010-2014	
Organisatsioonidevaheliste koordinatsioonikoosolekute korraldamine	2010-2014	
Tugiisikute tegevuse toetamine	2010-2014	

Laste tervislik ja turvaline areng

Laste tervise ja arengu toetamine põhineb tervishoiu-, sotsiaal- ja haridusvaldkonna paindlikul koostööl, liikudes meditsiiniliselt mudelilt enam sotsiaalse mudeli poole. Koostöö on vajalik nii terviseprobleemide ja riskikäitumise õigeaegsel avastamisel ja sekkumisel kui ka krooniliste haigustega laste arengu toetamisel. Tundlikku käsitlust vajavad ka ebasoodsa sotsiaalse taustaga laste probleemid. Koolil ja koolis toimuval on oluline roll lapse sotsiaalsete oskuste, tervise ja toimetuleku kujunemisel. Nooruses tehtavad tervisekäitumuslikud valikud mõjutavad inimese hilisemat tervise seisundit.

Probleemid

Õpilaste arv koolides väheneb, lasteaias käivate laste arv on stabiilne. Tugiteenused ei kata õppeasutusi ühtlaselt ning ei ole tagatud õpilastele teenuste võrdne kättesaadavus üle kogu valla. Terviseedenduslik tegevus on õppeasutustes populaarne, kuid ühisürituste läbiviimine on väike. Õppeasutuste õppekeskkonda on kaasajastatud. Puudulik turvalisus kooliteel.

Valdkonna eesmärk

Valdkonna strateegiliseks eesmärgiks on õpilastele turvalise õpikeskkonna ning võrdsete võimaluste suurenemine.

Tegevuskava

Tegevus	Periood	Eelarvemaht
Haridusasutuste juures liiklustingimuste audit ning vajadusel liiklusskeemide uuendamine	2011-2012	
Laste avalike mänguväljakute piiritlemine taradega	2011	
Tervisekasvatuse meetodite arendamine õppeasutustes	2010-2014	
Terviseedenduse koolituste korraldamine haridusasutuste töötajatele	2010-2014	
Haridusasutustes ühtlase kättesaadavusega tervisealaste tugiteenuste tagamine	2010-2014	
Haridusasutuste ja noortekeskuste ühissettevõtmiste edendamine	2010-2014	
Organisatsioonidevaheliste koordineerimiskoosolekute korraldamine	2010-2014	
Preventiivsed tegevused õigusrikkumise toime pannud alaealistega	2010-2014	
Tugiõpilaste struktuuride väljaarendamine ja toetamine koolides	2010-2014	
Individuaalne töö koolikohustuse eirajate ja nende lähedastega	2010-2014	

Tervist toetav keskkond

Elanike tervis sõltub palju kohalikust elukeskkonnast ja keskkonnamõjurite iseloomust ning intensiivsusest. Elanikele tuleb tagada pidev ja igakülgne informatsioon keskkonnaseisundi ja selle hindamise indikaatorite kohta. Ümbritseva elu-, õpi- ja töökeskkonna ning toodete disainimisel ja teenuste osutamisel tuleb arvestada laste, puuetega inimeste, eakate, noorte emade ja ajutise terviseprobleemiga inimeste erivajadustega.

Probleemid

Huvitegevus on keskendunud eelkõige alaealistele ja senioridele, tööaliste seltsielu ja huvide arendamise võimalused on tagasihoidlikumad.

Terviserajatised on Tapa vallas hästi välja arendatud Tapal ja Jänedal. Probleemiks võib olla nende kättesaadavus kaugemate kantide elanikele. Tuleb hinnata vajadust täiendavate kergliiklusteede rajamiseks eelkõige liiklusohutuse aspekte silmas pidades.

Kuritegevuse ennetamisel tuleb rakendada kuritegevust ennetavaid meetmeid ning edendada organisatsioonidevahelist koostööd. Liiklusõnnetuste ennetamiseks tuleb pöörata tähelepanu liikluskeskkonna turvalisuse suurendamisele ning rakendada meetmeid tüüpiliste veaolukordade tekkimise vältimiseks.

Alkoholi tarbimise populaarsuse vähendamiseks tuleks propageerida karskusliikumist ning karskeid eluviise.

Valdkonna eesmärk

Elu-, õpi- ja töökeskkonnast tulenevad terviseriskid on vähenenud.

Tegevuskava

Tegevus	Periood	Eelarvemaht
Avalike liikumis- ja terviseradade hooldus	2010-2014	
Spordi- ja liikumisürituste korraldamine erinevatele sihtgruppidele	2010-2014	
Noortekeskuste tegevuse toetamine	2010-2014	
Täiskasvanute huvitegevuse võimaluste laiendamine	2010-2014	
Eritranspordi korraldamine lihtsustamiseks elanike pääsemist naaberomavalitsuste ujulatesse	2010-2014	
Liikumistegevuse infrastruktuuri audit	2011	
Täiendavate liikumisradade ja -trenažöörade rajamine	2012-2014	
Valla liiklusolude ja -ohutuse audit	2011	
Südamenädala tähistamine	2010-2014	
Organisatsioonidevaheliste koordineerimiskoosolekute korraldamine	2010-2014	

Tervislikud eluviisid

Suurimad võimalused rahva terviseseisundi paranemiseks ja tervena elatud eluea pikendamiseks peituvad inimeste eluviiside tervislikumaks muutmises. Tervisekaotust põhjustavad ennetatavad riskitegurid on alkoholi, tubaka ja narkootikumide tarbimine, tasakaalustamata toitumine ja vähene kehaline aktiivsus, riskialdis käitumine (kaitsmata seksuaalvahekorrad, liikluses turvavööde mitte-kasutamine, lubatud kiiruse ületamine, alkoholijoobes sõitmine jms). Oluline on tervena elatud elu, mitte lihtsalt elatud elu.

Probleemid

Puudub teave inimeste subjektiivsete tervisehinnangute ja tervisespordiga tegelemise kohta. Teavitustöös on liiga vähe tähelepanu pööratud tervislike eluviiside propageerimisele ja igapäevase kehalise aktiivsuse tähtsusele.

Valdkonna eesmärk

Rahvastiku kehaline aktiivsus on suurenenud, toitumine on muutunud tasakaalustatumaks ja riskikäitumine on vähenenud.

Tegevuskava

Tegevus	Periood	Eelarvemaht
Terviseedenduse info avaldamine valla kodulehel	2010-2014	
Elutervete eluviiside propageerimine massiüritustel	2010-2014	
Tervisekasvatustilike loengute korraldamine valla asutustes	2010-2014	
Alkoholi, tubaka ja meelemürkide vastaste kampaaniate korraldamine	2010-2014	
Karskusliikumise propageerimine	2010-2014	
Tervisliku toitumise propageerimine	2010-2014	
Vigastuste ennetamise alane teavitustegevus	2010-2014	
Elanike teavitamine ohtudest töökohtadel ja tööhutusvahenditest ja -meetmetest	2010-2014	
Viisaka liiklemise programmide korraldamine	2010-2014	
Hooliva lapsevanema programmide korraldamine	2010-2014	
Vastutustundliku tööandja programmide korraldamine	2010-2014	
„Kodu tuleohutuks!” programmi jätkamine	2010-2014	
Helkurite jagamise kampaania jätkamine	2010-2014	

Tervishoiuteenuste pakkumise jätkusuutlikkus

Kõik tervist halvendavad tegurid ei ole kahjuks ära hoitavad võimaluste loomise ja isiklike valikute abil. Igale inimesele peaks olema tagatud juurdepääs kvaliteetsele arstiabile olenemata sellest kus ta elab või milline on tema majanduslik olukord.

Probleemid

Puudub teave elanikkonna rahuolust või probleemidest tervishoiuteenuste tarbimisel.

Elanikel vähe esmaabialaseid teadmisi.

Elanikel on raskusi tasuliste meditsiiniteenuste eest tasumisel.

Valdkonna eesmärk

Kõigile valla elanikele on tagatud esmatasandi arstiabi teenus ja juurdepääs eriarsti ning rehabilitatsiooniteenustele.

Tegevuskava

Tegevus	Periood	Eelarvemaht
Kliendi rahulolu-uuringute korraldamine	2011	

Hooldusravivõimaluste arendamine Tapa Haiglas	2010-2014	
Perearstide kättesaadavuse tagamine Tapa vallas	2010-2014	
Esmaabikoolituste korraldamine erinevatele sihtgruppidele	2010-2014	

Kokkuvõte

Kohaliku omavalitsuse terviseprofiil peab sisaldama kokkuvõtvat peatükki, mis annab ülevaate kohaliku omavalitsuse elanike tervise olukorrast ja seda mõjutavatest teguritest, peamistest probleemvaldkondadest ning sekkumisvajadustest.

Tapa valla terviseprofiil on esimeseks katseks koondada olulisim Tapa valla terviseseisundit kirjeldav ning tervise mõjureid kajastav informatsioon ühtede kaante vahele. Lisaks andmete esitlusele sisaldab terviseprofiil olulisemaid järeldusi ning soovitusi olukorra parandamiseks või saavutatud edu säilitamiseks.

Valla tervisetegurite hetkeseisundit on hinnatud Tervise Arengu Instituudi poolt koostatud Kohaliku omavalitsuse ja maakonna terviseprofiili koostamise juhendmaterjalis vajalikuks peetud indikaatorite abil. Kuna käesoleva terviseprofiili koostamisel nappis ajaressurssi vallarahva tervisekäitumise ja subjektiivsete hinnangute kogumiseks detailsemate küsitluste või uuringute abil, on antud terviseprofiili eesmärgiks anda esialgne ülevaade vallarahva tervise hetkeolukorrast ja tervise mõjuriest, et kavandada tervise edendamiseks järgmisi samme.

Kogutud andmete põhjal oli vallarahva tervise olukorda momendil raske hinnata, kuna selleks oleks vaja läbi viia detailsem uuring valla elanike seas. Perearstide nimistusse kuuluvad inimesed erinevatest omavalitsustest ja seetõttu ei ole valla täpsusega haigusi ja tervist puudutavat statistikat võimalik hankida. Detailsema analüüsi kohalike elanike terviseseisundist saab perearste intervjuerides, kuid ka nemad tuginevad oma hinnangutes pigem vastuvõtul käivatele, mitte arsti konsultatsiooni või arstiabi mittevajavate inimeste terviseseisundile. Üks võimalus on korraldada elanike seas ka sotsioloogilisi uuringuid. Mõlemad meetodid nõuavad piisavalt aega, mida käesoleva terviseprofiili koostamisel polnud võimalik pühendada.

Tapa valla aastakeskmise rahvaarv väheneb suhteliselt kiiremini kui Eesti aastakeskmise. Tähelepanuväärne on, et kui Eestis on keskmine rahvaarv vähenenud kiiremini naiste osas, siis Tapa vallas on meeste keskmine arv vähenenud naiste arvust enam.

Kokkuvõtlikult on Tapa valla rahvastiku soolis-vanuseline koosseis Eesti Vabariigi omaga võrreldes tunduvalt jätkusuutmatum. Suureks riskiks on noorte inimeste (sh sünnitusealiste naiste) vähesus ning ka senioride ebaproportsionaalselt suur esindatus. Ühelt poolt on suhteliselt tagasihoidlik potentsiaal rahvastiku loomulikuks taastootmiseks Tapa vallas, teiselt poolt on suhteliselt väikesest tööealisest elanikkonnast tingitult väikesest tulubaasist Eesti normiga võrreldes suurem koormus sotsiaalhoolekandesektorile.

Rahvastiku jätkusuutlikkuse ja loomuliku taastekke tagamiseks tuleb välja töötada ja rakendada meetmed, mis motiveeriksid eelkõige 15-24-aastaseid valla elanikke siduma enda edasine elutee Tapa vallaga, jääma siia püsivalt elama ja kasvatama üles oma lapsed.

Sündimuse suurendamist motiveerib ühelt poolt riiklik vanemapalk, kuid omavalitsuse ülesandeks on tagada elanikele kindlustunne laste turvaliseks kasvatamiseks eelkõige vajalike tugistruktuuride olemasolu ja kättesaadavuse näol ning tagada elanike piisav informeeritus nende kasutamise võimalustest.

Tapa vallas on suremuskordaja langustendentsiga, kuid see on siiski kõrgem Eesti vastavast näitajast. Suremusnäitajate parandamiseks tuleb kas ennetada liigvarast suremust või suurendada elanike arvu. Tapa valla loomuliku iibe kordaja on tunduvalt suuremas miinuses Eesti näitajaga võrreldes väiksema sündimuse ja suurema suremuse tõttu.

Suhteliselt suur mittepõlisrahvuse ja Eesti kodakondsust mitteomavate isikute osakaal tähendab, et tervisekäitumise ja –teadlikkuse kujundamiseks tuleb kasutada erinevaid kanaleid ja viise arvestades rahvusgruppide kultuurilist eripära, inimeste keeleoskust ja sotsiaalselt integreeritust.

Rahandusministeeriumi koostatava omavalitsuste finantsvõimekuse analüüsi järgi hinnatakse Tapa valda keskmise tulukusega omavalitsuseks, finantsreiting on hea, arengureiting madal (viimane seotud eelkõige elanike ja maksumaksjate arvu vähenemisega aastate lõikes).

Maksumaksjate osakaal on Tapa vallas kahe protsendipunkti võrra väiksem kui Lääne-Virumaal keskmiselt (42,8%). Viimaste aastate andmete põhjal on näha, et elanike arv vallas väheneb ja vananeb. Sellega seoses väheneb ka maksumaksjate arv, mis toob kaasa surve suurenemise maksumaksjatele sotsiaalsfääri ülal hoidmiseks. Miinimumpalga saajate osakaal 2006-2009 aastate lõikes oli kõikidest maksumaksjatest 18-19 %, mis on olnud suhteliselt stabiilne. Tulumaksu laekumine ühe elaniku kohta oli Tapa vallas madalam nii Eesti kui ka Lääne-Viru maakonna keskmisest.

Pikaajalisest tööpuudusest tekkiva heitumuse ennetamiseks tuleb leida inimestele võimalusi enda rakendamiseks ajutise iseloomuga või vabatahtlikel töodel kaugema eesmärgiga tagada inimeste pidev valmisolek püsivale tööle asumiseks. Ravikindlustatud isikute osakaalu suurendamiseks peab omavalitsusel olema juurdepääs ravikindlustusega kaetud isikute andmebaasidele.

Tapa vallas on väljamakstud toimetulekutoetused suuremad kui Eestis keskmiselt ning see näitab suuremat suhtelist vaesust. Vaesus on aga üks suuremaid terviseriske.

Kuigi erinevatele eagruppidele on Tapa vallas tagatud lai teenustespekter, on põhilised programmid ja teenused suunatud eesti keelt kõnelevatele inimestele, kuna valdavalt puuduvad vene keelt valdavad spetsialistid. Osutatavate teenuste maht ei kata alati kõiki vajadusi.

Esmashaigestumiste arv on Lääne-Virumaal aastate lõikes vähenenud nakkus- ja parasiithaiguste, vere ja vereloomeelundite haiguste, sisesekretsioonihäiguste, seedeelundite ning naha ja naha aluskoe haiguste osas. Hingamiseldite haigustesse haigestumine on taas suurenema hakanud. Suurenenud on healoomulistes kasvajatesses, kuse- ja suguelundite, lihasluukonna ja sidekoe haigustesse ning vigastuste ja mürgistuste arvandmelised näitajad.

Vigastustele on altimad pigem nooremad inimesed (sh lapsed) kui vanemad ning pigem mehed kui naised. Valdav osa vigastustest on põhjustatud kukkumistest või mehhaanilise jõu toimest vaba aja veetmisel. Traumaennetusliku töö fookus tuleks suunata eelkõige olmetraumade ennetamisele, sh inimeste tähelepanelikkuse ja ettevaatlikkuse kasvatamisele.

Oluliselt tuleb pöörata tähelepanu ka üldise turvalisuse suurendamisele avalikes kohtades.

Tapa vallas tuleb pöörata suuremat tähelepanu ohutu töökeskkonna tagamisele vallas asuvates asutustest ja töökohtadel ennetamiseks tööõnnetusi ning kutsehaigestumust. Oluline on teavitada võimalikest töökeskkonnohtudest, nende ennetamise viisidest ja töötajate õigustest ennetusmeetmete rakendamise nõudmiseks suurema ohustatusega töötajaid.

Õpilaste arv valla koolides on viimaste aastate jooksul vähenenud 1990. aastate alguses toimunud sündivuse järsu languse ning ka elanike suure väljarände tõttu Tapa vallast viimasel paarikümnel aastal. Jäneda ja Lehtse Koolis on sisse viidud liitklassid. Tapa Gümnaasiumi juures tegutseb õhtukool ning Tapa Vene Gümnaasiumis on keelekümbelklassid. Tapa Vene Gümnaasium liitub käesoleval aastal tervist edendavate koolide võrgustikuga. Valla koolides õpib ka õpilasi Tapa vallaga piirnevate Aegviidu, Ambla ja Kadrina valla aladelt. Lasteaedades on aga laste arv stabiilne ning lasteaiade koostis võimaldatakse üldiselt kõikidele soovijatele, järjekord esineb vaid venekeelsete rühmade seas. Tapa linnas on viimastel aastatel avatud täiendavaid lasteaiarühmi.

Tugiteenused ei kata õppeasutusi ühtlaselt ning ei ole tagatud õpilastele teenuste võrdne kättesaadavus üle kogu valla. Terviseedenduslik tegevus on õppeasutustes populaarne, kuid ühisürituste läbiviimine on väike. Õppeasutuste õppekeskkonda on kaasajastatud. Puudulik turvalisus kooliteel.

Huvitegevus on keskendunud eelkõige alaealistele ja senioridele kui kõige enam vaba aega omavatele sihtgruppidele. Tööealiste seltsielu ja huvide arendamise võimalused on tagasihoidlikumad.

Terviserajatised on Tapa vallas hästi välja arendatud Tapal ja Jänedal. Probleemiks võib olla nende kättesaadavus kaugemate kantide elanikele.

Tapa vallas on tihe teedevõrk ning valda läbivatel magistraalteedel tihe liiklus. Tuleb hinnata vajadust täiendavate kergliiklusteede rajamiseks eelkõige liiklusohutuse aspekte silmas pidades.

Elanike tervis sõltub palju kohalikust elukeskkonnast ja keskkonnamõjurite iseloomust ning intensiivsusest. Elanikele tuleb tagada pidev ja igakülgne informatsioon keskkonnaseisundi ja selle hindamise indikaatorite kohta.

Kuritegevuse ennetamisel tuleb rakendada kuritegevust ennetavaid meetmeid ning edendada organisatsioonidevahelist koostööd. Liiklusõnnetuste ennetamiseks tuleb pöörata tähelepanu liikluskeskkonna turvalisuse suurendamisele ning rakendada meetmeid tüüpiliste veaolukordade tekkimise vältimiseks. Põhjalikult tuleb läbi analüüsida suuremate kaubanduskeskuste ja muude rahvarohkete kohtade parkimiskorraldus.

Tulekahjude ennetamiseks on Päästeamet pööranud koostöös kohalike omavalitsustega suurt tähelepanu teavitustööle ja kodukaitsjatega varustamisele.

Alkoholi tarbimise populaarsuse vähendamiseks tuleks propageerida karskusliikumist ning karskeid eluviise.

Tervise edendamisele suunatud rahvaüritusi viiakse ellu aktiivselt. Lisaks tuleb aga pöörata suuremat tähelepanu passiivsete elanike aktiviseerimisele ja kaasamisele.

Mõisted

ELUKESKKOND – looduslik ja tehiskeskkond, mis ümbritseb meid väljaspool töö- ja õpikeskkonda.

ELUKVALITEET – üksikisikute arusaam oma positsioonist kultuuri- ja väärtussüsteemis, milles nad elavad, koos selle positsiooniga seotud eesmärkide, ootuste, standardite ja muredega.

ESMATASANDI TERVISHOID – oluline tervishoiu valdkond, mis tehakse kättesaadavaks riigile ja ühiskonnale jõukohase tasu eest ja meetoditega, mis on praktiliselt ja teaduslikult põhjendatud ning sotsiaalselt aktsepteeritud.

KEHALINE AKTIIVSUS – keha mis tahes liikumine, mis on põhjustatud lihastööst ning mis põhjustab suuremat energiakulu kui organismi põhiainevahetuse (rahulolekutaseme) energiakulu. Mitmesugune tegevus alates organiseeritud sporditegemisest kuni töö- või koolis käimiseni või vabaõhutegevuseni.

KESKKONNATERVIS – termin hõlmab neid inimese tervise aspekte, k.a elukvaliteet, mida mõjutavad keskkonna füüsilised, keemilised, bioloogilised, sotsiaalsed ja psühhosotsiaalsed tegurid; puudutab ka praeguse ja tulevaste põlvkondade tervisele potentsiaalselt ebasoodsalt mõjuda võivate keskkonnategurite hindamise, korrektsiooni ja tõkestamise teooriat ja praktikat.

LÄHILIIKUMISPAIGAD – liikumis- ja spordipaigad, mis asuvad elamurajoonide lähikümbruses (kuni 15 minuti kaugusel elukohast) inimese igapäevases tegevuskeskkonnas ning mida kasutavad peamiselt selle piirkonna elanikud igapäevaseks liikumiseks ja sportimiseks. Lähiliikumispaidad koosnevad nii lastele ja noortele mõeldud sportimis- ja mängupaikadest kui ka harrastusspordiks mõeldud spordisaalidest ja -väljakutest ning liikumis- ja sportimisaladest.

PAIKKOND – inimeste võrgustik, keda ühendab kas elukoht, töökoht, etnilisus või mingi muu kokkukuuluvustegur.

PAIKKONDLIK ARENG – inimeste aktiveerimine, julgustamine ja stimuleerimine oma tervisevajaduste väljendamiseks ja nende toetamiseks kollektiivsetes tegevustes pädevuse tõstmise ja oskusteabe jagamise kaudu eesmärgiga arendada paikkonna tegevuspotentsiaali tervise edendamiseks.

RAHVASTIKU TERVIS – terminiga väljendatakse püüdlust parendada kogu rahvastiku või selle rühmade tervist ja vähendada ebavõrdsust nende tervises.

RAHVATERVIS – tervise edendamise, haiguste ennetamise ja eluea pikendamise teadus ja tegevus; kogu rahvastiku tervise edendamise, eluea pikendamise ja elukvaliteedi parandamise sotsiaalne ja poliitiline kontseptsioon, mis toimib terviseedenduse, haiguste ennetamise ja teiste tervise sekkumisvormide kaudu.

RISKITEGUR – sotsiaalne, käitumuslik, majanduslik, keskkondlik või bioloogiline tegur, mis põhjustab või soodustab terviseseisundi halvenemist, terviseseisundile soodsalt mõjuvate tegurite toime vähenemist või haigustele vastuvõtlikkuse suurenemist.

RISKIKÄITUMINE – eriline käitumisvorm, millega võib kaasneda suurem vastuvõtlikkus ühele või enamale haigusele või üldisele terviseseisundi halvanemisele.

SOTSIAALNE SIDUSUS – sotsiaalse sidususe all mõistetakse ebavõrdsuse määra ning sotsiaalsete suhete ja sidemete tugevust. Sotsiaalse sidususe suurendamise vahendid on kahetised – ühiskondliku kihistumise, ebavõrdsuse ja tõrjutuse vähendamine ning sotsiaalsete suhete, sidemete ja suhtlemise tugevdamine.

SOTSIAALNE KAASATUS – sotsiaalne kaasatus on olemuslikult sotsiaalse tõrjutuse vastand ning on defineeritav kui kõikide inimeste võimalus osaleda täisväärtuslikult ühiskondlikus elus, pääseda ligi temale olulistele ressurssidele ning teenustele, töötada ja olla majanduslikult aktiivne.

Ülalnimetatud ressursside ja teenuste all mõistetakse näiteks võimalust tööd teha ja ligipääsu sotsiaalkindlustusele, haridusele, tervishoiuteenustele, kultuurile ja vaba ajaveetmise võimalustele ning infotehnoloogiale.

SOTSIAALSED VÕRGUSTIKUD – sotsiaalsed suhted ja sidemed üksikisikute vahel, mis võivad pakkuda juurdepääsu tervise sotsiaalsele toetusele või mobiliseerida seda.

TERVENA ELATUD ELUIGA e EELDATAVALT TERVENA ELATUD ELUIGA – rahvastiku tervise kvaliteedi näitaja, mille arvutamisel on lisaks rahvastiku suremusele arvesse võetud ka rahvastikus esinevate haiguste elukvaliteeti langetav mõju. Näitaja väärtus on võrdne eluaastatega, mida rahvastiku keskmine liige eeldatavalt elab maksimaalse võimaliku tervisega. Näide: 2006. aastal oli meeste eeldatav eluiga Eestis sünnimomendil 67 aastat. Osa sellest ajast veedetakse haigena ning kui konkreetne haigus langetab elukvaliteeti inimese parima kujuteldava (ideaalse), tervisepiiranguteta tasemega võrreldes 50% võrra, siis langeb haiguse pooleaastatase kestuse korral inimese eeldatavalt tervena elatud eluiga veerandaasta võrra ($0,5$ parimast tervisest $\times 0,5$ aastat = $0,25$ parima võimaliku tervise aastat). Seega, kui 2006. aastal oleks meeste eeldatavalt tervena elatud eluiga näiteks 50 aastat, siis jääks neil elu jooksul keskmiselt kasutamata 17 aastat, sest selle aja veedavad nad haigetena.

TERVIS – 1948. a defineeris WHO tervist kui täielikku füüsilise, sotsiaalse ja vaimse heaolu seisundit ning mitte ainult kui haiguste ja puuete puudumist; tervis ei ole elamise eesmärk, vaid igapäevase elu vahend; positiivne mõiste, mis toonitab sotsiaalseid ja individuaalseid ressursse ning füüsilisi võimeid.

TERVISEEDENDUS – WHO defineerib terviseedendust kui protsessi, mis võimaldab inimestel muuta tervist määravaid tegureid juhitavaks ning selle kaudu tugevdada tervist (termini sisu määratleti esimesel rahvusvahelisel terviseedenduse konverentsil 1986. aasta dokumendis, mis on tuntud Ottawa harta nime all); terviseedenduse tõlgendamisel tuleb eristada terviseedendust kui oodatavat tulemust (lähij- ja kaugesmärgid) ja kui strateegiat (protsessid ja tegevused).

TERVISE MÕJURID – rida isiklikke, sotsiaalseid, majandus- ja keskkonnategureid, mis määravad üksikisikute või rahvastiku terviseseisundi.

TERVISEKAITSE – haiguste ennetamise juurde kuuluv terviseteenistus, milles kehtivad kohustuslikud normid ja eeskirjad; tervisekaitse käsitleb vahendeid ja abinõusid rahvastiku tervise halvenemise vältimiseks ning selle eesmärgiks on tagada tervisele ohutu füüsiline, keemiline ja bioloogiline keskkond.

TERVISEKASVATUS – sisaldab teadlikult loodud õppimisvõimalusi, kaasates mõningaid kommunikatsioonivorme terviseharituse parandamiseks, mis sisaldavad teadmiste täiendamist ning üksikisiku ja ühiskonna tervisele kaasa aitavate eluks vajalike oskuste arendamist.

TERVISEKÄITUMINE – igasugune üksikisiku poolt ettevõetud tegevus, hoolimata hetkelisest või eelnevast tervises seisundist, tervise edendamiseks, kaitsmiseks või säilitamiseks; olenemata sellest, kas selline käitumine on lõppkokkuvõttes objektiivselt efektiivne või mitte.

TERVISLIK TOITUMISVIIS – toitumisviis, millel on teatavad kvantitatiivsed ja kvalitatiivsed omadused, nagu energiasisalduse vastavus individuaalsetele vajadustele ja alati vastavus toitumispõhimõtetele.

VÕRGUSTIK – üksikisikute, organisatsioonide ja asutuste pühendumisel ning usaldusel põhinev grupp, mis on organiseerunud mittehierarhilisel alusel tegelemaks üldiste probleemide või muredega, mida seiratakse aktiivselt ja süstemaatiliselt (Rahvastiku tervise arengukava 2009-2020).

AS – aktsiaselts

el. – elanik

EELK – Eesti Evangeelne Luterlik Kirik

EMO – erakorralise meditsiini osakond

kr. – kroon

LA – lasteaed

LKÜ – lastekaitse ühing

LPIÜ – liikumispuuetega inimeste ühing

MTÜ – mittetulundusühing

WHO – Maailma Terviseorganisatsioon

Kasutatud allikmaterjalid

1. Lääne-Virumaa aastaraamat 2006, Rakvere 2007
2. Lääne-Virumaa aastaraamat 2007, Rakvere 2008
3. Lääne-Virumaa aastaraamat 2008, Rakvere 2009
4. Eesti Statistikaameti andmebaasid, www.stat.ee
5. Rahandusministeeriumi andmed kohalike omavalitsuste finantseerimise kohta, www.fin.ee
6. Organisatsioonide tegevusnäitajad
7. Tapa Vallavalitsuse koduleht www.tapa.ee