



Tervise Arengu Instituut
National Institute for Health Development

**SÜSTLAVAHETUSTEENUSE KÜLASTAJATE HIV-GA SEOTUD
RISKIKÄITUMINE JA TEADMISED**

Esma- ja korduvklientide andmete võrdlev analüüs 2008

Merily Murd, Aire Trummal

Tallinn 2009

SISUKORD

SISUKORD.....	2
SISSEJUHATUS.....	3
1. ÜLEVAADE UURIMUSE TEOSTAMISEST.....	4
2. SOTSIAAL-DEMOGRAAFILISED ANDMED.....	6
3. NARKOOTIKUMIDE SÜSTIMINE.....	9
4. SÜSTLAVAHETUSE KÜLASTAMINE.....	15
5. TEADMISED HIV-NAKKUSE LEVIKUTEEDEST.....	24
6. SÜSTALDE JAGAMINE JA PUHASTAMINE.....	26
7. SEKSUAALPARTNERID JA KONDOOMI KASUTAMINE.....	30
8. HIV-TESTI TEGEMINE.....	34
9. RISKIRÜHMAD.....	36
KOKKUVÕTE.....	39

SISSEJUHATUS

2008. aastal teostati juba kuuendat aastat järjest süstlavahetuspunktide esma- ja korduvkülastajate küsitlemist, et selgitada antud teenust kasutavate süstivate narkomaanide teadmiste taset, süstlavahetuspunktide külastamisega seonduvat ning riskikäitumise taset süstimisel ja seksuaalelus. Esimene mõlema kliendigrupi küsitlemine ja võrdlev analüüs toimus 2003. aastal.

Süstlavahetuse teenuse raames jagatakse narkomaanidele süstlaid, nõelu, nahapuhastuslappe, kondoomi ja infomaterjale, pakutakse nõustamist nakkushaiguste, riskikäitumise ja narkomaaniga seotud teemadel. Klientide anketeerimist teostasid 2008. aastal neli mittetulundusühingut (MTÜ):

- Narva Narkomaanide ja Alkohoolikute Rehabilitatsioonikeskus “Sind ei jäeta üksi” (edaspidi NNARK) Ida-Virumaal. 12 süstlavahetuspunkti (SVP), mis paiknevad Narvas, Sillamäel, Jõhvis, Kohtla-Järvel, Purus, Kiviõlis ja Narva-Jõesuus ning millest 9 töötavad väljatöö vormis.
- MTÜ “Me aitame Sind” (edaspidi MAS) Ida-Virumaal. 5 SVP-d, mis tegutsevad Kohtla-Järvel ja millest 4 kasutavad väljatöö põhimõtteid.
- Convictus Eesti (edaspidi CE) Tallinnas. 5 SVP-d, millest neli töötavad väljatöö vormis.
- AIDS-i Tugikeskus (edaspidi ATK) Tallinnas, 2 SVP-d, millest üks on väljatöö.

Süstlavahetuse esmakordseid külastajaid anketeeritakse pidevalt ning korduvkienditelt kogutakse andmeid kuu aja jooksul kord aastas. Esmakliente küsitleti kõigis 24-s süstlavahetuspunktis ning raportis on esitatud 1118 inimese andmed. Korduvkienditide anketeerimisel osales 15 SVP-d ning kokku on analüüsis kasutatud 402 süstlavahetust korduvalt külastanud narkomaani andmeid.

1. ÜLEVAADE UURIMUSE TEOSTAMISEST

Valim ja andmete kogumine

Süstlavahetuspunktide esmakülastajatena küsitleti kõiki süstivaid narkomaane (SN), kes tulid SVP-sse esimest korda ning olid nõus ankeedile vastama. Küsitlemist teostasid kõik neli organisatsiooni kõigis 24-s SVP-s. Käesolevas raportis on kasutatud esmakülastajate andmeid, mis on kogutud perioodil jaanuar-oktoober 2008.

Korduvkülastajate küsitlemist teostati 15. septembrist 20. oktoobrini 2008. Selleks koostati iga küsitluses osaleva SVP jaoks eraldi kvootvalim. Valimimahtude arvutamisel MTÜ-de lõikes võeti aluseks 2008. aasta esimese poolaasta kliendikaardiga korduvkülastajate arv. Valimi soolis-vanuselise struktuuri koostamisel arvestati anketeeritud esmakülastajate soolis-vanuselise koosseisuga MTÜ-de lõikes 2008. aasta esimesel poolaastal. Andmete kogumisel loeti korduvkülastajaks kõik süstivad narkomaanid, kes oma ütluse alusel või SVP töötajale teadaolevalt olid süstlavahetust varasemalt külastanud vähemalt ühel korral.

Korduvkliendide küsitlemist teostasid kõik neli teenuseosutajat, kuid korduvkülastajate väikese hulga tõttu osades punktides kõiki SVP-sid ei kaasatud. Anketeerimises osalesid kokku 15 SVP-d, sh 5 Tallinnas ja 10 Ida-Virumaal. Iga SVP küsitles oma küsitluskava alusel, kuhu oli märgitud küsitletavate vajalik arv soo ja vanusrühmade lõikes. Enne korduvkülastajate küsitlemise algust jagati vastavate SVP-de töötajatele välja küsitlemise kava, juhend ja ankeedid.

Eesmärgiks oli küsitleda 400 korduvklienti. Valimimahud organisatsioonide lõikes olid järgmised: NNARK – 58, MAS – 193, ATK – 79 ja CE – 70. Valimi üldine soolis-vanuseline struktuur on näidatud tabelis 1.

Tabel 1: Korduvkülastajate kvootvalimi soolis-vanuseline struktuur

<i>Vanusrühm</i>	<i>mees</i>	<i>naine</i>	<i>kokku</i>
kuni 19-aastased	67	24	91
20-24-aastased	125	33	158
25-aastased ja vanemad	114	37	151
KOKKU	306	94	400

Andmete kogumine toimus nii esma- kui korduvkülastajate puhul isetäidetava ankeedi alusel. Esmakülastajate ankeet koosnes 15 küsimusest ja korduvkülastajate oma 23 küsimusest. Mõlemat anketeerimist teostasid SVP-de töötajad. Ankeedid on välja töötatud Tervise Arengu Instituudi ja süstlavahetuse teenust osutavate organisatsioonide koostöös.

Küsitletute struktuur

2008. aasta kolme esimese kvartali jooksul küsitleti kokku 1118 esmakülastajat, mis on 57% kõigist antud perioodi uutest klientidest (n=2072). Küsitletute hulk organisatsioonide lõikes on toodud tabelis 2. Kõik täidetud ankeedid olid analüüsiks sobivad.

Tabel 2: Küsitletud esmakliendid teenuseosutajate lõikes

<i>Organisatsioon</i>	<i>n</i>	<i>%</i>
ATK	108	9,7
CE	366	32,7
NNARK	538	48,1
MAS	106	9,5
KOKKU	1118	100,0

Korduvkülastajate küsitlemise perioodil koguti andmeid 402 narkomaani kohta. Küsitletute struktuur erineb veidi planeeritud valimist. Siiski on küsitluskavadest piisavalt kinni peetud selleks, et esma- ja korduvkliendide sooline ning vanuseline struktuur ei erineks statistiliselt olulisel määral (vt. Tabel 3).

Tabel 3: Küsitletud korduvkülastajate soolis-vanuseline struktuur võrreldes kvootvalimiga (n)

<i>Organisatsioon</i>	<i>Vanusrühm</i>	<i>mees¹</i>		<i>naine</i>		<i>kokku</i>	
		<i>valim</i>	<i>tulemus</i>	<i>valim</i>	<i>tulemus</i>	<i>valim</i>	<i>tulemus</i>
CE	kuni 19-aastased	15 ²	14	7	8	22	22
	20-24-aastased	12	9	4	6	16	16
	25-aastased ja vanemad	29	29	3	3	32	32
ATK	kuni 19-aastased	4	4	7	7	11	11
	20-24-aastased	10	10	12	12	22	22
	25-aastased ja vanemad	33	34	13	13	46	47
MAS	kuni 19-aastased	41	41	5	6	46	47
	20-24-aastased	83	83	12	12	95	95
	25-aastased ja vanemad	35	35	17	17	52	52
NNARK	kuni 19-aastased	7	7	5	5	12	12
	20-24-aastased	20	19	5	5	25	25
	25-aastased ja vanemad	17	17	4	4	21	21
KOKKU		306	302	94	98	400	402

Andmete analüüs

Põhiliselt on andmeid analüüsitud esma- ja korduvkülastajate lõikes. Oluliste erinevuste puhul on andmed esitatud ka sugude, vanus- ja rahvusgruppide, piirkondade ning teenust osutavate organisatsioonide lõikes.

Vanusgruppide kaupa analüüsi teostamiseks on vastajad jaotatud kolme gruppi:

- 1) kuni 19-aastased
- 2) 20-24-aastased
- 3) 25-aastased ja vanemad

Kümnendik valimist on alaealised. Valdavalt ei ole antud gruppi eraldi välja toodud, kuna nende näitajad ei erine oluliselt 18-19-aastastest.

Rahvuse alusel andmeid analüüsides on vastajad jagatud kahte gruppi:

- 1) eestlased

¹ Kahe külastaja ankeedis oli sugu märkimata.

² Hallil taustal on märgitud erinevused valimi ja küsitlustulemuste vahel.

- 2) mitte-eestlased (venelased ja muude rahvuste esindajad)

Piirkondade lõikes on vastajad teenuseosutajate asukoha alusel jaotatud kaheks:

- 1) Tallinn (ATK ja CE kliendid)
- 2) Ida-Virumaa (NNARK ja MAS-i kliendid)

SVP esma- ja korduvklientide küsitlemist on läbi viidud kuuel korral alates 2003. aastast. Aastate lõikes andmeid analüüsid tuleb silmas pidada, et ATK punktides küsitleti 2004. aastal korduvkülastuste vähesuse tõttu vaid 20 korduvklienti ning CE puhul teostati korduvkülastajate küsitlemist esimest korda 2004. aastal, sest organisatsioon alustas süstlavahetusega 2003. aasta oktoobris.

Andmeanalüüsis on kasutatud statistilise andmetötluse paketti SPSS16.0. Andmete kirjeldamiseks kasutatakse tunnuste jaotumist, mis on välja toodud sagedustabelitega ning keskmist näitajat. Mitme tunnuse ühisjaotusi on kirjeldatud risttabelite abil. Gruppidevaheliste erinevuste hindamiseks on kasutatud χ^2 (hii-ruutu), t-testi ja Wilcoxon'i Mann-Whitney testi. Erinevus loeti oluliseks, kui olulisuse nivoo $\alpha \leq 0,05$.

2. SOTSIAAL-DEMOGRAAFILISED ANDMED

Järgnevalt esitatakse andmed valimi soolis-vanuselisest struktuurist, rahvuslikust koosseisust ning SVP klientide seotusest töö ja/või õpingutega.

Sugu ja vanus

Enamik süstlavahetuse klientidest on mehed, naised moodustavad kõigest külastajatest veidi üle viiendiku. Vanuse kasvades väheneb naiste osakaal veelgi. Kui 19-aastaste ja nooremate seas on naissoost esmakülastajaid 32%, siis 25-aastaste ja vanemate grupis on see näitaja üle kahe korra väiksem (15%). 2008. aastal oli esmakülastajate keskmine vanus täpselt 24 aastat. Noorim vastaja oli 15 ning vanim 50-aastane. Alaealisi (17-aastased ja nooremad) on SVP klientide hulgas 10% (n=107).

Naised olid esimest korda süstlavahetuspunkti jõudes keskmiselt mõnevõrra nooremad kui mehed (vastavalt 22,3 ja 24,5 aastat) (vt. Tabel 4).

Korduvkülastajate valim on moodustatud 2008. esimese poolaasta esmakülastajate soolis-vanuselise jagunemise alusel (vt. Tabel 5)

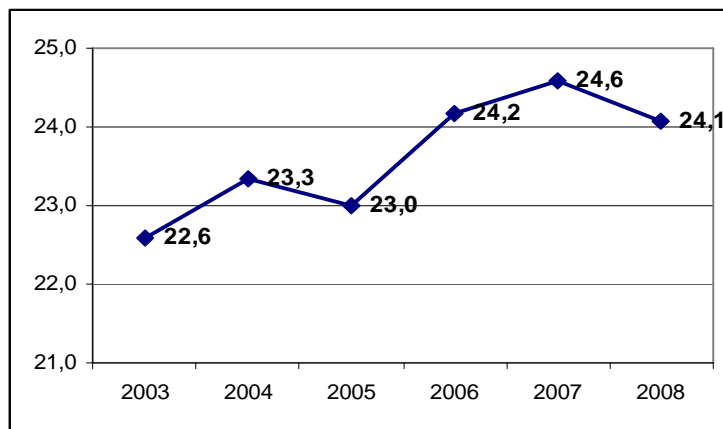
Tabel 4: Esmaklientide soolis-vanuseline struktuur

Vanusgrupp	mees		naine		kokku	
	n	%	n	%	n	% valimist
kuni 19-aastased	181	68,3	84	31,7	265	24,2
20-24-aastased	288	76,8	87	23,2	375	34,2
25-aastased ja vanemad	388	85,3	67	14,7	455	41,6
keskmine vanus	24,5		22,3		24,0	
KOKKU	857	78,3	238	21,7	1095	100,0

Tabel 5: Korduv klientide soolis-vanuseline struktuur

Vanusgrupp	mehed		naised		kokku	
	n	%	n	%	n	% valimist
kuni 19-aastased	66	71,7	26	28,3	92	23,0
20-24-aastased	121	77,6	35	22,4	156	39,0
25-aastased ja vanemad	115	75,7	37	24,3	152	38,0
keskmine vanus	24,2		23,4		24,0	
KOKKU	302	75,5	98	24,5	400	100,0

Viie eelneva küsitlusaasta jooksul on esmaklientide keskmine vanus kasvanud, kuid 2008. aastal on see langenud 2006. aasta tasemele. Võrreldes 2003. aastaga, on esmakülastajad siiski 1,5 aastat vanemad (vt. Joonis 1). Alaealiste SVP klientide osakaal on aastate lõikes püsinud vahemikus 6-11%, kõige vähem oli alaealisi 2007. aastal (6%) ning kõige enam aastatel 2005 (11%) ning 2008 (10%).



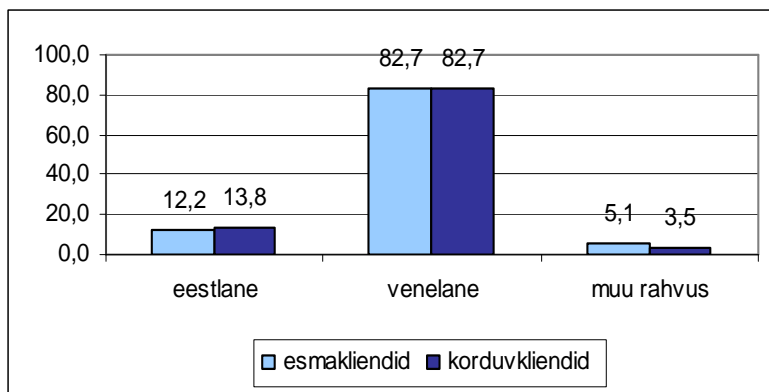
Joonis 1: Esmaklientide keskmine vanus 2003-2008

Esmaklientide vanus erineb piirkondade lõikes ning Ida-Virumaa esmakliendid on keskmiselt veidi üle aasta nooremad kui Tallinna kliendid (vastavalt 23,6 ja 24,7 aastat). Alaealiste esmaklientide osakaal on aga Tallinnas Ida-Viruga võrreldes kõrgem – näitajad on vastavalt 15% ja 6%. Varasemalt on selline erinevus esile tulnud vaid 2005. aastal, kui Tallinnas moodustasid alaealised esmaklientidest 13% ja Ida-Virumaal 8%. Teistel küsitlusaastatel on 17. aastaste ja nooremate osakaal mõlemas piirkonnas olnud võrdsel tasemel ning jäänud vahemikku 5-7%.

Rahvus

Vene rahvuse esindajad moodustavad nii esma- kui korduvkülastajate seas enamiku (mõlemas grupis 83%). Eestlasi on veidi üle kümnendiku ning mõne protsendi jagu leidub SVP klientide seas ka muust rahvusest inimesi (vt. Joonis 2). Esmakülastajate hulgas oli muu rahvuse esindajaid 56, nende seas 5 armeenlast, 1 grusiin, 2 leedulast, 1 mongol, 1 osseet, 10 soomlast, 2 poolakat, 7 tatarlast, 2 udmurti, 18 ukrainlast ning 3 valgevenelast. Korduvkülastajate seas oli 14 muust rahvusest inimest ning neist täpsustas oma rahvust 11. Nende seas oli 1 grusiin, 2 tatarlast, 6 ukrainlast ja 2 valgevenelast.

Kuue uuritud aasta jooksul ei ole SVP-de esma- ega korduv klientide rahvuslik koosseis muutunud.



Joonis 2: Klientide rahvuslik koosseis (%)

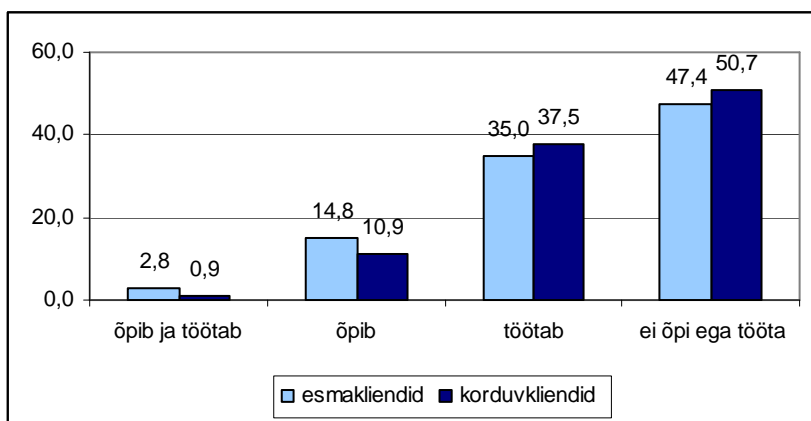
Piirkondade lõikes on Tallinna esmakülastajate seas Ida-Virumaaga võrreldes rohkem eestlasi. Korduvkülastajate seas aga sama erinevus esile ei tule (vt. Tabel 6).

Tabel 6: Klientide rahvuslik koosseis piirkondade lõikes (%)

Piirkond	esmakliendid		korduvkliendid	
	eestlased	mitte-eestlased	eestlased	mitte-eestlased
Tallinn	15,3	84,7	15,0	85,0
Ida-Virumaa	9,8	90,2	13,1	86,9
Kokku	12,1	87,9	13,8	86,2

Tegevusala

Sotsiaalset hõivatust oli võimalik analüüsida 1028 esmakliendi (92% kõigist anketeeritustest) ja 349 korduvkülastaja (87%) puhul, kes antud küsimustele vastasid. Suurim kliendigrupp on töötud, kes moodustavad ligi poole nii esma- kui korduvklientidest. Üle kolmandiku külastajatest töötab ning kümnendiku jagu õpib. Paar protsenti on ka neid, kes üheaegselt nii õpivad kui töötavad. Esma- ja korduvkülastajad tegevusala osas omavahel ei erine (vt. Joonis 3). Küsitlusaastaid võrreldes ilmnes, et suuremad muutused klientide tegevusalas leidsid aset ajavahemikus 2003-2006, kus vähenes õppijate ning suurenes töötavate külastajate osakaal. Kui 2003. aastal töötas 29% esma- ja 20% korduvkülastajatest, siis 2006. aastaks olid need näitajad kasvanud vastavalt 39% ja 40%-ni. 2007. ja 2008. aastal on töötavate klientide osakaal jäänud 2006. aasta tasemele. Töötute ning samal ajal töötavate ja õppivate klientide osakaalud ei ole aastate jooksul muutunud.



Joonis 3: Klientide tegevusalad (%)

Nii esma- kui korduvklientide seas tuleb esile meeste ja naiste vaheline erinevus hõivatuses õppimise ja tööga. Esmaklientide seas on õppivaid naisi meestest kümnendiku võrra enam ning töötavaid naisi veidi üle 10% vähem. Ka korduvkülastajate grupis tuleb õppimisega hõivatuses esile sama erinevus. Korduvklientide puhul aga võib märgata ka seda, et meeste hulgas on oluliselt enam neid, kes ei õpi ega tööta – üle poole meessoost korduvklientidest (vt. Tabel 7).

Tabel 7: Klientide tegevusala sugude lõikes (%)

Tegevusala	esmakliendid		korduvkliendid	
	mees	naine	mees	naine
õpib ja töötab	2,6	3,6	1,1	-
õpib	12,7³	22,1	8,6	18,5
töötab	37,7	25,7	36,3	42,0
ei õpi ega tööta	47,0	48,6	53,9	39,5
KOKKU	100,0	100,0	100,0	100,0

Vanuse kasvades väheneb õppijate osakaal. 19-aastaste ja nooremate seas on mõlemas kliendigrupis palju rohkem õppivaid ning oluliselt vähem töötavaid inimesi kui vanemates vanusrühmades (vt. Tabel 8).

Tabel 8: Klientide tegevusala vanusegruppide lõikes (%)

Tegevusala	esmakliendid			korduvkliendid		
	19-aastased ja nooremad	20-24 aastased	25-aastased ja vanemad	19-aastased ja nooremad	20-24 aastased	25-aastased ja vanemad
õpib ja töötab	4,5	2,3	2,1	1,4	1,4	0,0
õpib	48,8	7,4	1,9	40,5	5,7	0,0
töötab	12,4	42,3	42,2	14,9	40,7	46,7
ei õpi ega tööta	34,3	48,0	53,9	43,2	52,1	53,3
KOKKU	100,0	100,0	100,0	100,0	100,0	100,0

Piirkondade lõikes ilmneb erinevus ainult esmaklientide seas. Tallinnas on 4% enam neid, kes on samaaegselt hõivatud nii õppimise kui tööga, Ida-Virumaal on aga 6% rohkem ainult töötavaid kliente.

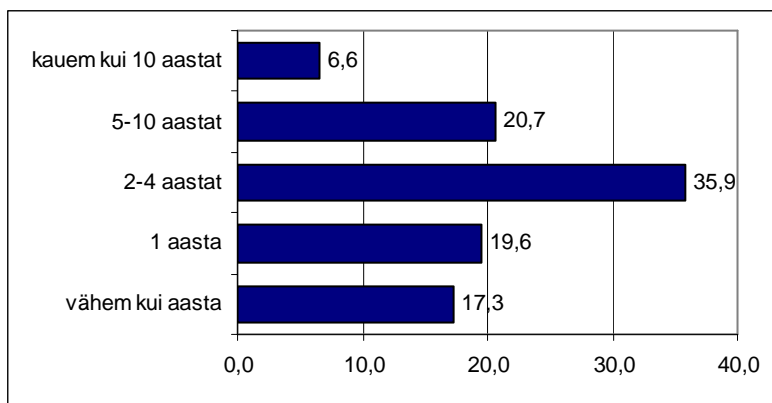
3. NARKOOTIKUMIDE SÜSTIMINE

Kolmandas peatükis antakse ülevaade SVP-de klientide narkootikumide süstimise staažist, sagedusest ning süstitavatest uimastitest. Esimese näitaja kohta küsiti andmeid esmaklientidelt ning teise kahe kohta korduvalt punkte külastanutelt.

Narkootikumide süstimise periood

Esmakordselt SVP-sse saanud klientide hulgas on kõige enam – veidi üle kolmandiku – neid, kes on narkootikume süstinud 2-4 aastat. Umbes viiendik on süstinud 5-10 ning samapalju 1 aasta. Vähem kui aasta on seda teinud veidi alla viiendiku ning kauem kui 10 aastat on narkootikume tarvitanud 7% SVP esmaklientidest (vt. Joonis 4).

³ Hallil taustal tumedas kirjas on esitatud statistiliselt olulised erinevused.

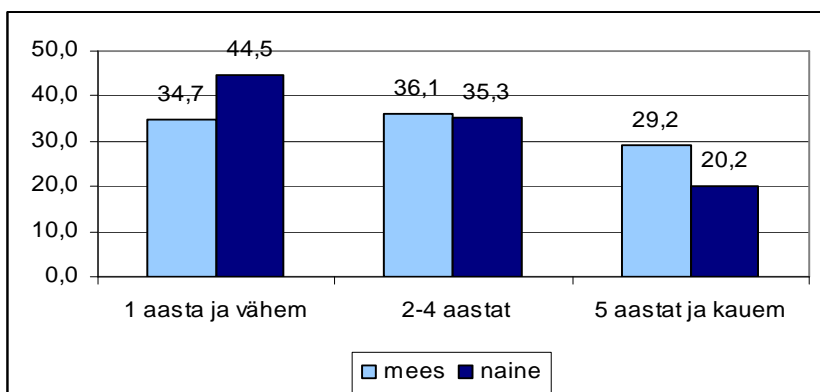


Joonis 4: Esmaklientide narkootikumide süstimise periood (%)

Kuue küsitlusaasta jooksul on esmakordselt süstlavahetuspunkti pöördujate süstimis-perioodide pikkused veidi muutunud:

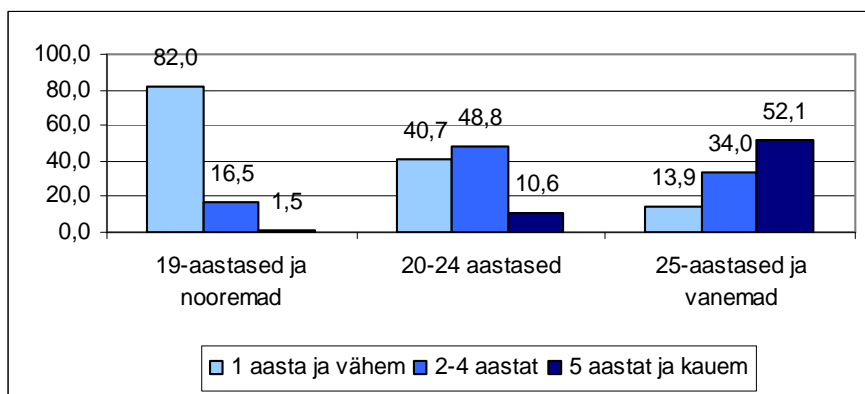
- Aasta või vähem süstinuid oli kõige vähem aastal 2004 (28%) ning kõige enam aastal 2005 (40%). Järgneva kahe aasta jooksul toimus niisuguse staažiga klientide arvu langus, kuid 2008. aastaks kerkis antud näitaja 37%-ni.
- 2-4-aastase süstimise staažiga klientide osakaal vähenes perioodil 2003-2005 igal aastal 5% võrra, jõudes 45%-lt 35%-ni. Alates 2005. aastast on antud näitaja püsinud samal tasemel.
- Viis aastat või kauem süstinud klientide hulk on aastate jooksul kõikunud. Kõige madalam – veidi üle viiendiku – oli selliste külastajate osakaal 2003. aastal, kõige kõrgem (35%) aga aastal 2007. 2008. aastaks on see näitaja langenud 27% peale.

Mehed on esmakordselt süstlavahetuspunkti jõudes kauem süstinud kui naised. Meeste seas on naistega võrreldes 9% rohkem viis aastat või kauem süstinuid ning 10% vähem neid, kes süstinud aasta või alla selle (vt. Joonis 5).



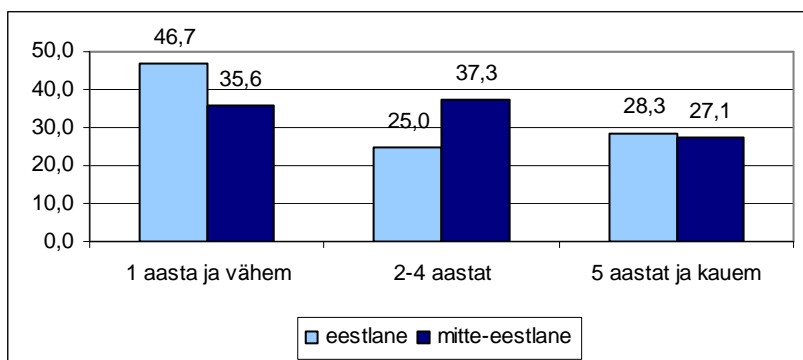
Joonis 5: Esmaklientide narkootikumide süstimise periood sugude lõikes (%)

Vanuse kasvades kasvab ka narkootikumide süstimise periood. Valdav enamus 19-aastastest ja noorematest on süstinud aasta või vähem. 20-24-aastastest moodustavad ligi poole need kliendid, kelle süstimise staaž on kaks kuni neli aastat. Vanimas vanuserühmas on aga üle poole neid, kes on süstinud viis aastat või kauem (vt. Joonis 6).



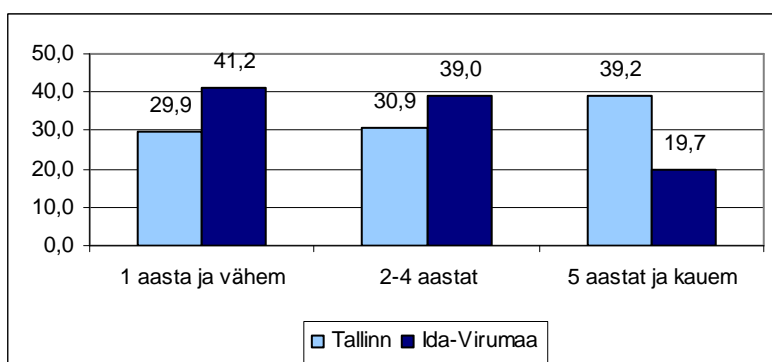
Joonis 6: Esmaklientide narkootikumide süstimise periood vanusegruppide lõikes (%)

Erinevus tuleb esile ka rahvuste lõikes – mitte-eestlased on eestlastega võrreldes pikema süstimise staažiga. Kuigi neid, kes on süstinud üle viie aasta, on mõlemas rahvusühmas võrdselt, võib märgata, et eestlaste seas on 12% rohkem SN-e, kelle süstimisperiood on aastapikkune või lühem ning 12% vähem neid, kes on narkootikume tarvitanud kaks kuni neli aastat (vt. Joonis 7).



Joonis 7: Esmaklientide narkootikumide süstimise periood rahvuste lõikes (%)

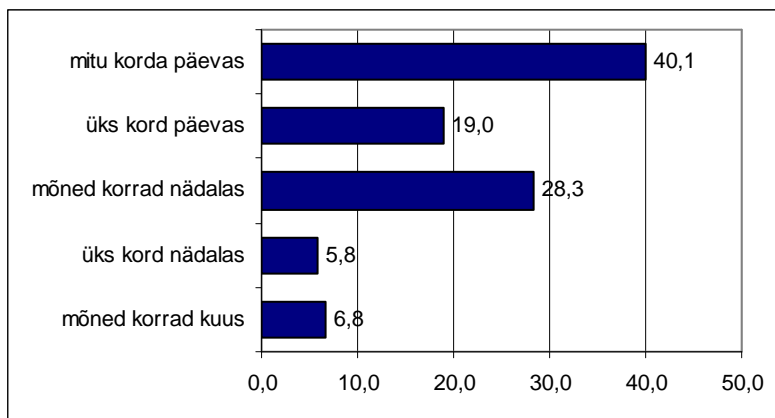
Tallinna SVP-de kliendid on enne esmakordset külastust süstinud Ida-Virumaa klientidest kauem. Enam kui viis aastat tarvitanuid on Tallinnas 20% enam. Ida-Virumaal on aga umbes kümnendiku võrra rohkem neid, kes on süstinud aasta või alla selle ning ka 2-4-aastat (vt. Joonis 8).



Joonis 8: Esmaklientide narkootikumide süstimise periood piirkondade lõikes (%)

Narkootikumide süstimise sagedus

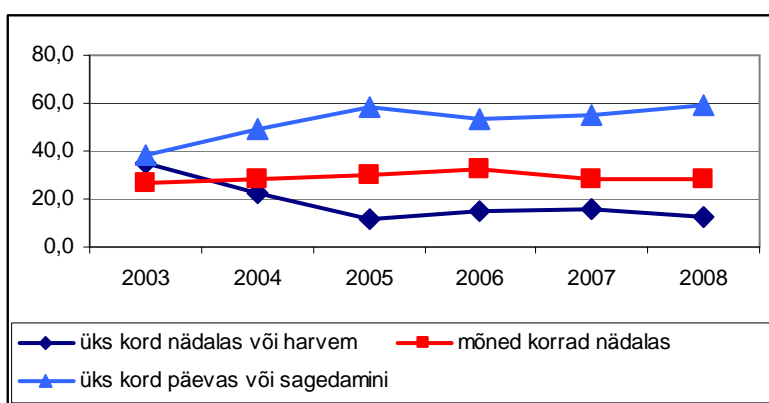
40% korduvkülastajatest on küsitlusele eelnenud nelja nädala jooksul narkootikume süstinud mitu korda päevas. Alla 30% on seda teinud mõned korrad nädalas ning viiendiku jagu üks kord päevas. Üks kord nädalas ning mõned korrad kuus süstinute osakaal jääb alla kümne protsendi (vt. Joonis 9).



Joonis 9: Korduvklientide narkootikumide süstimise sagedus viimase 4 nädala jooksul (%)

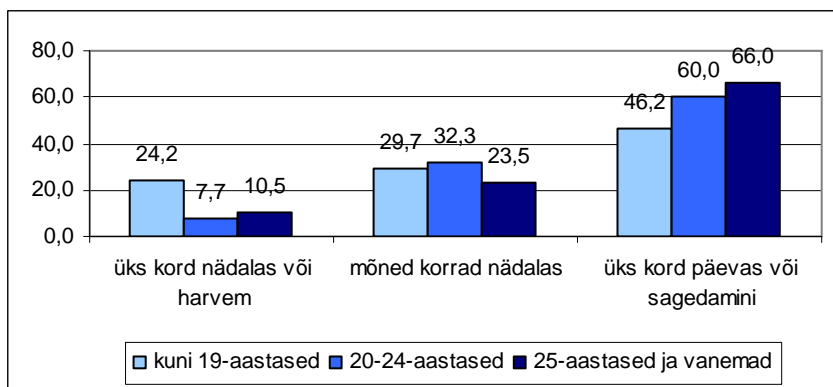
Järgnevas analüüsis on süstimise sageduse alusel vastajad koondatud kolmeks grupiks: need kes süstisid üks kord päevas või sagedamini, kes tegid seda mõned korrad nädalas ning kes süstisid üks kord nädalas või harvem.

Kõige enam on läbi aastate SVP-de klientide hulgas olnud neid, kes süstivad igapäevaselt ning taolise süstimissagedusega SN-ide osakaal suurenes 2003-2005. aastal (38%-lt 59%-le). Mõned korrad nädalas süstijate osakaal on püsinud läbi aastate stabiilselt 30% ringis. Sellest harvemini süstivate korduvklientide hulk on langenud perioodil 2003-2005. Kokkuvõttes on aastate võrdluses näha, et peale muutusi kolme esimese küsitlusaasta jooksul on süstimise sageduse näitajad püsinud suhteliselt sarnasena (vt. Joonis 10).



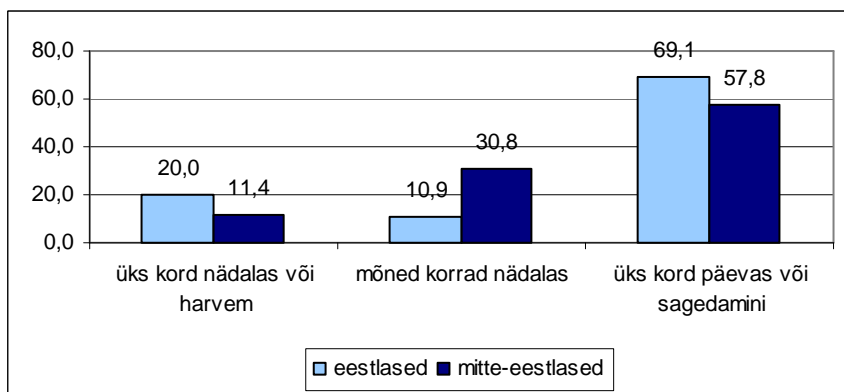
Joonis 10: Korduvklientide narkootikumide süstimise sagedus 2003-2008 (%)

Võrreldes kahe vanema grupiga, süstivad 19-aastased ja nooremad korduvkliendid narkootikume harvem. Selles vanusrühmas on 14% enam üks kord nädalas või harvem tarvitajaid ning samuti 14% vähem kord päevas või sagedamini narkootikume süstivaid kliente (vt. Joonis 11).



Joonis 11: Korduvklientide narkootikumide süstimise sagedus viimase 4 nädala jooksul vanuse lõikes (%)

Eestlaste seas on mitte-eestlastega võrreldes 9% enam neid, kes süstivad üks kord nädalas või harvem, kuid samas on eestlaste seas ka 12% rohkem üks kord päevas või sagedamini süstijaid. Võrreldes mitte-eestlastega, on keskmise süstimissagedusega (mõned korrad nädalas) klientide osakaal eestlaste puhul tervelt 20% väiksem (vt. Joonis 12).



Joonis 12: Korduvklientide narkootikumide süstimise sagedus viimase 4 nädala jooksul rahvuste lõikes (%)

Piirkondade lõikes võib märgata, et Ida-Virumaa kliendid süstivad narkootikume sagedamini kui Tallinna külastajad. Nimelt on Ida-Virumaal nende osakaal, kes süstivad kord nädalas või harvem, 20% väiksem kui Tallinnas.

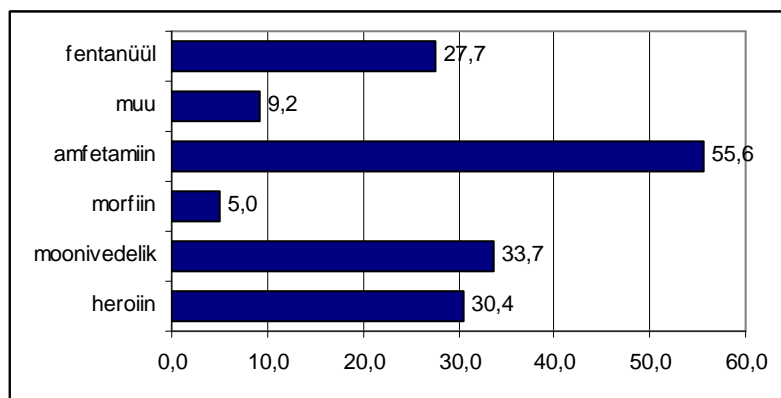
Süstitavad narkootikumid

2008. aastal süstis SVP-de korduvklientidest 73% opiaate, 55% stimulaatoreid, 3% ravimeid ning 2,5% kanepiprodukte (kanep, hašiš). Need osakaalud on läbi kõigi küsitlusaastate olnud samal tasemel, välja arvatud stimulaatorite osatähtsus, mis 2005. aastal oli 10% madalam.

Kõige enam olid SVP-de korduvkülastajad küsitlusele eelnenud nelja nädala jooksul tarvitanud amfetamiini (56%). Sellele järgnesid moonivedelik ja heroiin, mida oli tarvitanud umbes kolmandik korduvklientidest. 5% oli süstinud ka morfiini (vt. Joonis 13).

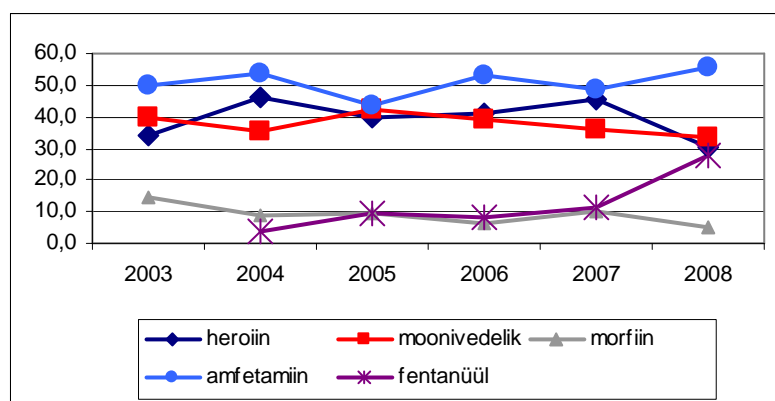
Lisaks joonisel 13 äratoodud narkootikumidele, märkisid korduvkülastajad ankeedis veel järgmiste narkootikumide süstimist: fentanüül (n=111, 28%), kanep (n=5), diazepam (n=6), dimedrool, efedriin, hašiš, metadoon (kõikide puhul n=3), sudafed (n=2), ecstasy, diazepam, barbituraat (kõikide puhul n=1). Kuna fentanüüli tarvitajaid on väga olulisel hulgal, on

järgnevalt antud narkootikumi süstijad eraldatud vastusevariandi „muu“ valinutest (vt. Joonis 13).



Joonis 13: Korduvklientide seas viimase 4 nädala jooksul enamsüstitud narkootikumid (%)

Heroiini süstijate osakaal on 2008. aastal langenud kuue aasta madalaimale tasemele – 2003. aastal oli see näitaja 34% ning kasvas vahepealsetel aastatel 45%-ni. Amfetamiinitarvitajaid on 2008. aastal veidi rohkem kui mitmetel varasematel aastatel, mil näitaja jäi vahemikku 44-54%. Alates 2005. aastast on langenud moonivedeliku tarvitajate arv ning morfiinisüstijate osakaal on 2008. aastal eelnevate aastatega võrreldes madalam. Fentanüüli süstijate kohta on andmed olemas alates aastast 2004 ning varasemaga võrreldes on näha antud aine tarvitajate osakaalu olulist suurenemist aastal 2008 (vt. Joonis 14). Samas tuleb arvestada, et kuna fentanüüli ei ole toodud ankeedi vastusevariantide hulgas, vaid vastaja on pidanud selle ise juurde kirjutama vastusevariandi „muu“ alla, on tegelik antud aine tarvitajate osakaal ilmselt oluliselt kõrgem.

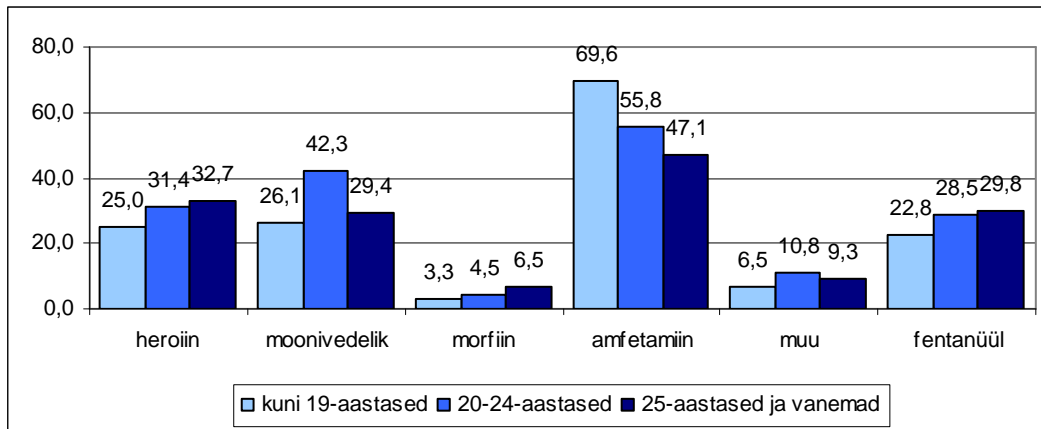


Joonis 14: Korduvklientide seas viimase 4 nädala jooksul enam süstitud narkootikumid (%)

Keskmiselt on küsitlusele eelnenud nädala jooksul süstitud 1,6 erinevat ainet. See näitaja oli sarnane ka varasematel aastatel. Korduvklientide seas, kes süstisid mitut erinevat ainet (n=140), on levinumad narkootikumide kombinatsioonid järgmised:

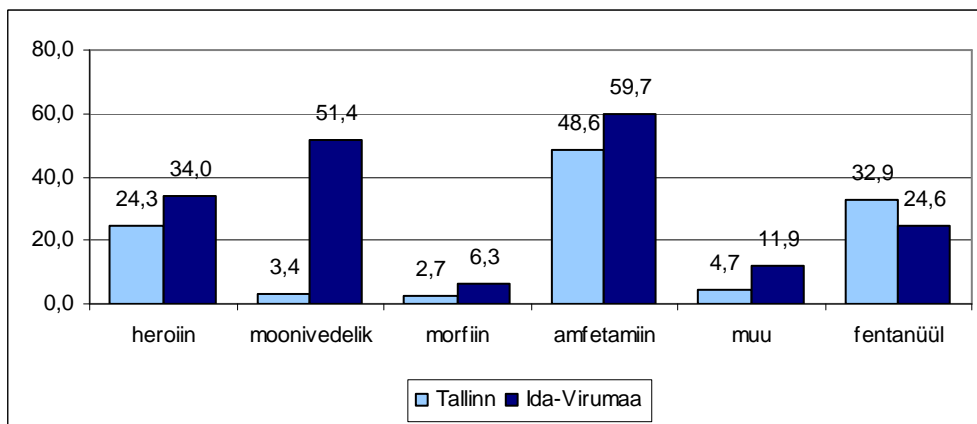
- moonivedelik ja amfetamiin (8%);
- amfetamiin ja muu narkootikum (4%);
- heroiin, moonivedelik ja amfetamiin (4%);
- heroiin ja amfetamiin (3%);
- heroiin, moonivedelik, amfetamiin ja muu narkootikum (3%).

Võrreldes kahe vanema rühmaga, on 19-aastaste ja nooremate vanusgrupis märgatavalt enam amfetamiinitarvitajaid ning vähem heroini, fentanüüli ning muude, joonisel eraldi nimetatamata narkootikumide süstijaid. Ilmneb ka, et 20-24-aastased süstivad teistest enam moonivedelikku (vt. Joonis 15).



Joonis 15: Korduvklientide seas viimase 4 nädala jooksul enamsüstitud narkootikumid vanusegruppide lõikes (%)

Ida-Virumaal on väga palju rohkem moonivedeliku tarvitajaid – selle aine tarvitamist Tallinna narkomaanide hulgas praktiliselt ei ole. Samuti on Ida-Virumaal suurem heroini, amfetamiini ja ka morfiinitarvitajate osakaal. Tallinnas on aga märgatavalt enam fentanüüli süstijaid (vt. Joonis 16).



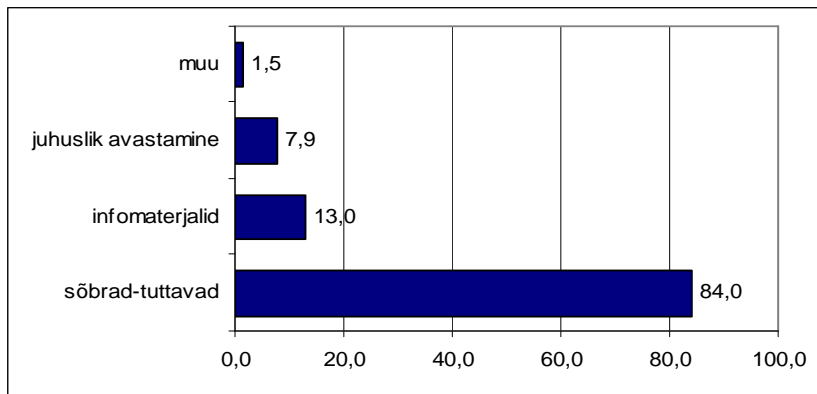
Joonis 16: Korduvklientide seas viimase 4 nädala jooksul enamsüstitud narkootikumid piirkondade lõikes (%)

4. SÜSTLAVAHETUSE KÜLASTAMINE

Järgnevalt vaadatakse, kust esmakülastajad on SVP-de kohta informatsiooni saanud ning kui pika perioodi jooksul ja kui sageli on korduvkliendid SVP-sid külastanud. Samuti uuritakse, millisel hulgal on korduvkülastajatele süstlaid ja kondoome jagatud.

Informatsioon SVP-de kohta

Valdava enamuse esmaklientide infoallikaks süstlavahetuse teenuse kohta info saamisel on sõbrad-tuttavad. Üle 10% on teavet saanud infomaterjalidest ning 8% avastanud teenuse juhuslikult (vt. Joonis 17). Ka kõigil eelnevatel küsitlusaastatel olid infokanalite osakaalud sarnased. Lisaks joonisel näidatud allikatele mainisid SVP-de esmakülastajad infoallikana veel teisi narkomaane (n=2), vanglat (n=2) ja internetti (n=1).



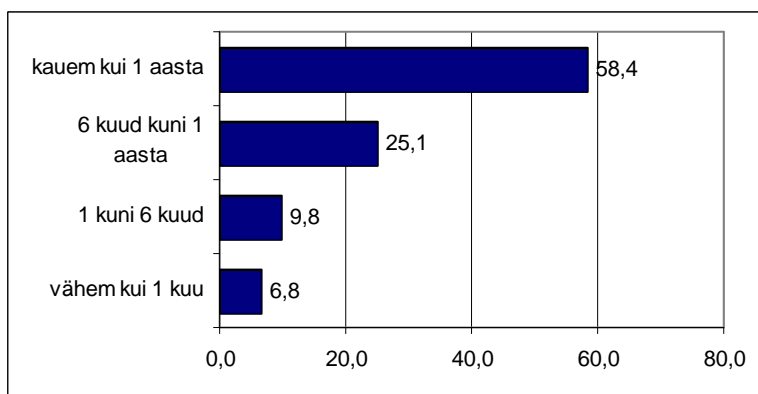
Joonis 17: Esmaklientide infokanalid SVP-de kohta teabe saamiseks (%)

Mitte-eestlased on eestlastega võrreldes 10% võrra rohkem saanud infot sõpradelt-tuttavatelt, eestlased seevastu on enam teavet saanud infomaterjalidest ning avastanud SVP teenuse juhuslikult. Võrreldes Tallinnaga on Ida-Virumaal rohkem ära märgitud infomaterjalidest teabe saamist, Tallinnas aga veidi enam sõprade-tuttavate abi.

SVP külastamise periood

Ligi 60% SVP-de korduvklientidest on teenust kasutanud kauem kui üks aasta. Neljandik on SVP-d külastanud 6-12 kuud ning 17% on seda teinud kuni poole aasta vältel (vt. Joonis 18).

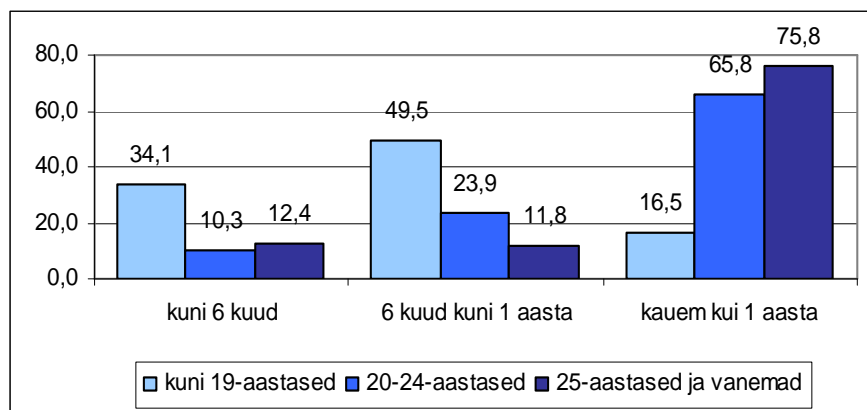
Küsitlusaastate jooksul on klientide SVP-de külastamise periood märgatavalt pikenenud. Aastatel 2003-2005 langes 17% võrra vähem kui 1 kuu punkte külastanute hulk, mis on sestpeale püsinud vahemikus 5-7%. 1-6 kuud teenust kasutanute osakaal on olnud pidevas languses, jõudes 41%-lt 2003. aastal 10%-ni 2007. ja 2008. aastal. Pool aastat kuni aasta punkte külastanute näitaja on viimasel neljal aastal olnud stabiilselt 25-26%, oluliselt on aga kasvanud üle aastase külastusstaaziga klientide osakaal. Näitaja on suurenenud 20%-lt 2003. aastal 58-60%-le 2007. ja 2008. aastal.



Joonis 18: Korduvklientide SVP-de külastamise periood (%)

Kuna vähem kui ühe kuu jooksul punkte külastanud klientide osakaal on väike, on järgnevas analüüsis vaadeldud ühe grupina perioodidel „vähem kui 1 kuu“ ja „1 kuu kuni pool aastat“ SVP-sid külastanud vastajaid.

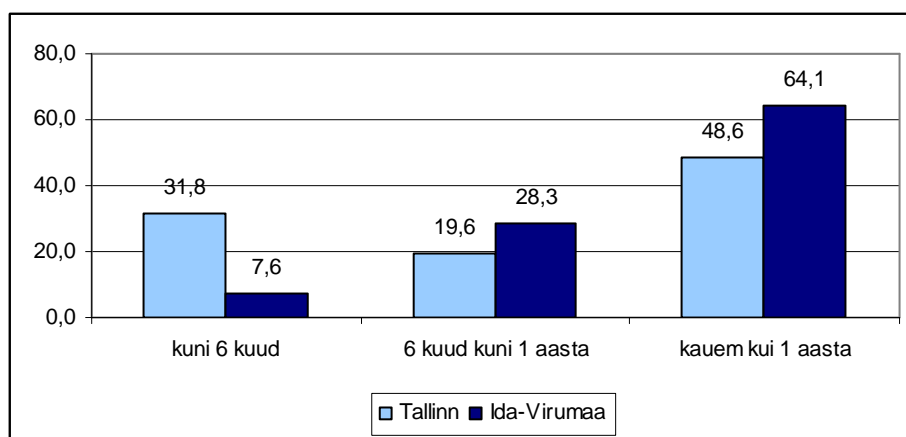
Vanuse alusel eristub kõige selgemalt 19-aastaste ja nooremate grupp, kes on süstlavahetus-teenust kasutanud lühema perioodi jooksul kui kaks vanemat vanuserühma. Vaid 17% neist on punkte külastanud kauem kui aasta ning vanemates rühmades on nii pikka aega teenust kasutanud enamik. Pool 19-aastaste ja nooremate rühmast on SVP-des käinud 6-12 kuud ning kolmandik vähem kui pool aastat (vt. Joonis 19).



Joonis 19: Korduvklientide SVP-de külastamise periood vanusegruppide lõikes (%)

Võrreldes eestlastega on muust rahvusest kliendid külastanud SVP-sid pikema perioodi vältel. Kauem kui üks aasta on teenust kasutanud 62% mitte-eestlastest ning 35% eestlastest.

Piirkondade võrdlusest on näha, et Tallinna kliendid on SVP-des käinud lühemat aega kui Ida-Virumaa kliendid. Ligi kolmandik Tallinna narkomaanidest on seda teinud alla poole aasta, kusjuures Ida-Virumaal on selliseid kliente alla 10%-i. Ida-Virumaal on ligi kümnendiku jagu enam 6-12-kuulise ning 14% üle aastase külastusstaažiga kliente (vt. Joonis 20).



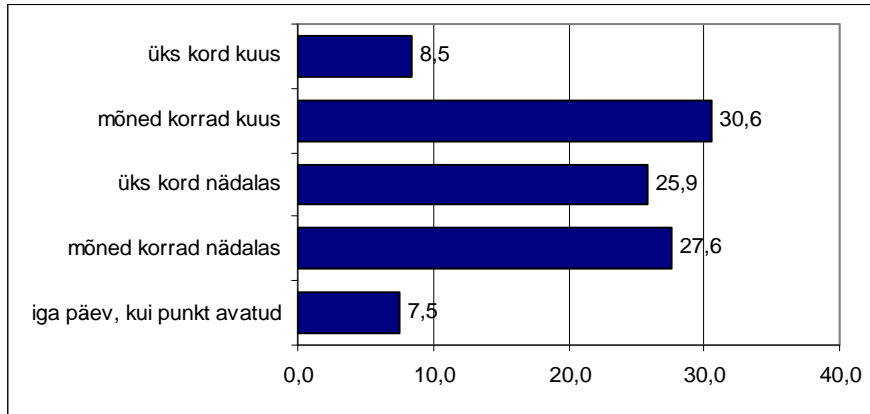
Joonis 20: Korduvklientide SVP-de külastamise periood piirkondade lõikes (%)

SVP külastamise sagedus

Küsitlusele eelnenud nelja nädala jooksul on 61% korduvklientidest SVP-sid külastanud vähemalt kord nädalas, sealhulgas on ka 8% neid, kes on seda teinud iga päev, kui punkt on

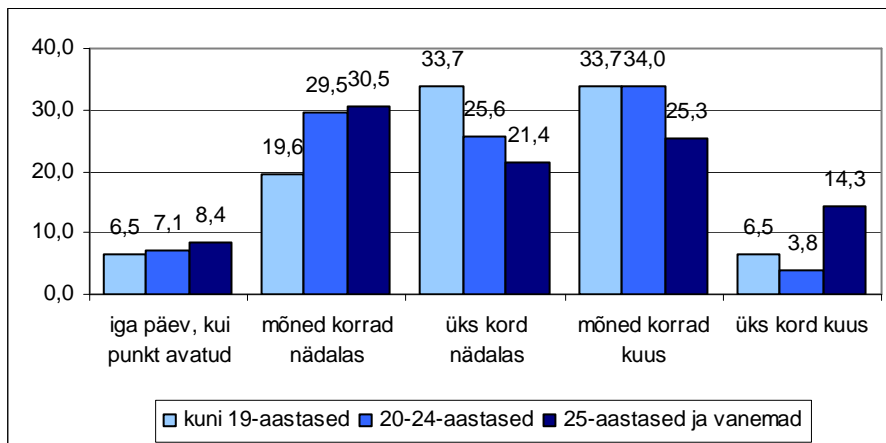
avatud. Veidi alla kolmandiku on teenust külastanud mõned korrad kuus ning 9% vaid kord kuus (vt. Joonis 21).

Küsitlusaastate võrdluses on 2007. ja 2008. aastal SVP-de külastamise sagedus muutunud mõnevõrra harvemaks. Kui 2003-2006. aastal käis süstlavahetuses vähemalt üks kord nädalas 64-69% korduv klientidest, siis 2007. ja 2008. aastal oli antud näitaja vastavalt 54% ja 61%.



Joonis 21: Korduv klientide SVP külastamise sagedus viimase 4 nädala jooksul (%)

Vanusegruppide analüüsist selgus aga, et noorimasse rühma kuulujate hulgas on teistega võrreldes 10% vähem mõned korrad nädalas punkte külastavaid kliente ning ligi kümnendiku jagu enam neid, kes seda teevad üks kord nädalas. Samuti eristub teistest mõnevõrra vanim vanuserühm, mille liikmete hulgas on noorematest rühmadest enam neid, kes külastavad süstlavahetust vaid kord kuus (vt. Joonis 22).

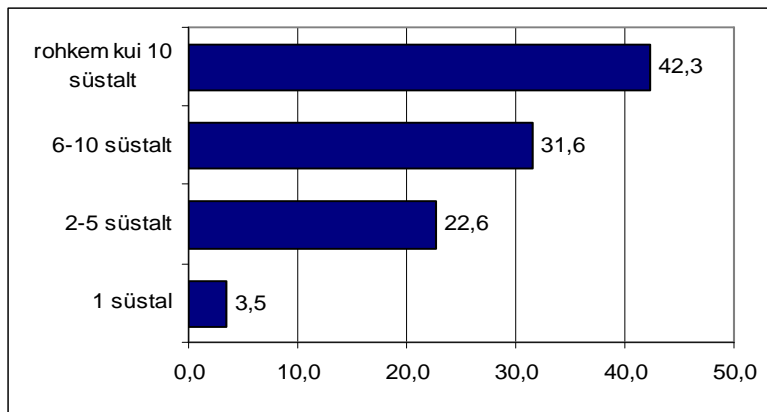


Joonis 22: Korduv klientide SVP külastamise sagedus viimase 4 nädala jooksul vanusegruppide lõikes (%)

Võrreldes Ida-Virumaaga, on Tallinnas oluliselt rohkem kliente, kes külastavad SVP-d üks kord kuus (vastavalt 4% ja 17%).

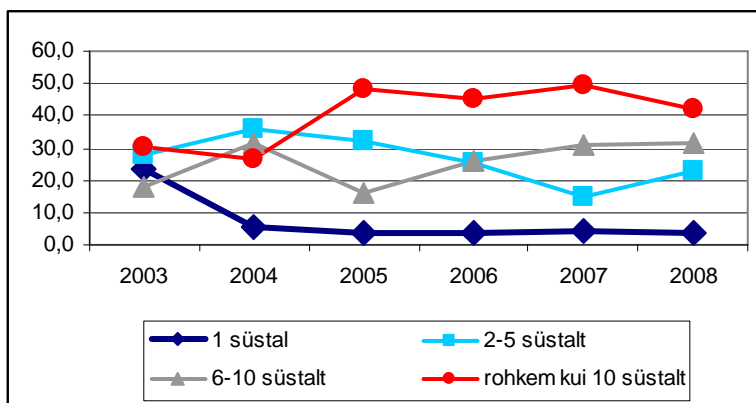
SVP-st saadud süstalde hulk

Suurima kliendigrupi moodustavad korduvkülastajatest need, kes on küsitlusele eelnend nelja nädala jooksul saanud ühe külastuse käigus rohkem kui 10 süstalt – 42%. Ligi kolmandik on külastuse käigus saanud 6-10 ning alla neljandiku 2-5 süstalt. Vaid ühe süstla saajaid oli alla viie protsendi (vt. Joonis 23).



Joonis 23: Korduv klientidele viimase nelja nädala jooksul ühe külastuse käigus antud süstalde arv (%)

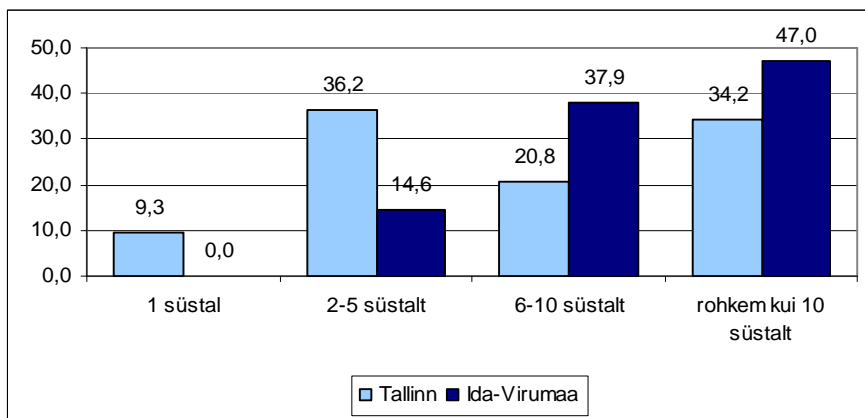
Kuue küsitlusaasta jooksul on punktist ühe külastuse käigus saadud süstalde arv kasvanud. Nende osakaal, kes on saanud ainult ühe süstla, kukkus järsult aastal 2004 ning on siiani püsinud samal tasemel. Langenud on ka 2-5 süstalt saanute hulk, kuigi 2008 aastal on 2007. aastaga võrreldes aset leidnud 8%-ne tõus. Peale 2005. aastal toimunud langust on suurenenud 6-10 süstalt saanud klientide osatähtsus, kes hetkel moodustavad ligi kolmandiku korduv-klientidest. Üle kümne süstla saajate osakaal tegi suurema hüppe aastal 2005, kasvades 27%-lt 48%-le. Praeguseks on selliste klientide hulk veidi langenud (vt. Joonis 24).



Joonis 24: Korduv klientidele külastuse käigus antud süstalde arv küsitlusaastate lõikes (%)

Vanuse alusel eristub teistest jällegi noorim vanusegrupp, kes on ühe külastuse jooksul saanud vanemate rühmadega võrreldes vähem süstlaid. Rohkem kui kümne süstla saajaid on 19-aastaste ja nooremate seas ligi neljandiku võrra vähem kui kahes vanemas grupis. Rohkem on aga neid, kes on saanud ainult ühe, 2-5 või ka 6-10 süstalt.

Tallinna kliendid saavad Ida-Virumaa klientidega võrreldes ühe külastuse jooksul vähem süstlaid. Kui Ida-Virumaal puuduvad ainult ühe süstla saajad, siis Tallinnas moodustasid niisugused kliendid umbes kümnendiku. 2-5 süstalt saanud külastajaid oli Tallinnas üle viiendiku enam kui Ida-Virumaal, oluliselt vähem oli aga 6-10 ning rohkem kui 10 süstla saajaid (vt. Joonis 25).

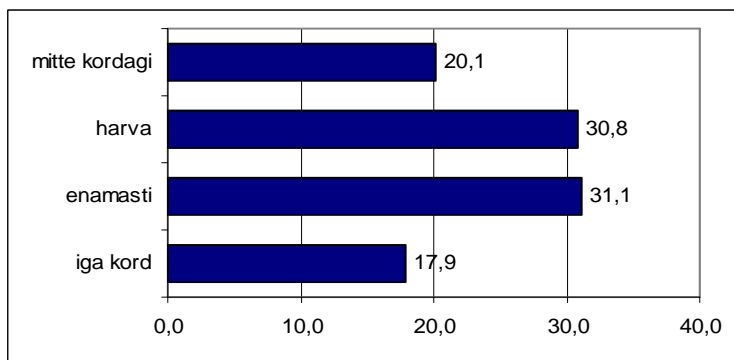


Joonis 25: Korduv klientidele viimase nelja nädala jooksul ühe külastuse käigus antud süstalde arv piirkondade lõikes (%)

Antud näitaja iseloomustamiseks saab lisaks klientide küsitluse tulemustele vaadata ka süstvahetuspunktides registreeritavaid andmeid iga külastuse kohta. (Registreerimisraamatusse märgitakse ülesse igale külastajale jagatud süstalde, kondoomide jm materjalide hulk.) 2008. aasta jooksul jagati Ida-Virumaal ühe külastuse kohta keskmiselt 12,7 süstalt ja Tallinnas 11,7. Nelja organisatsiooni peale kokku on antud keskmine näitaja 11,9 ning kogu aasta jooksul jagati narkomaanidele 1,9 miljonit puhast süstalt.

Süstalde võtmine teistele

Neli viiendikku korduv klientidest on küsitlusele eelnenu nelja nädala jooksul võtnud SVP-dest süstlaid ka oma kaaslastele, sealhulgas on ligi viiendik seda teinud iga punkti külastuse ajal (vt. Joonis 26).



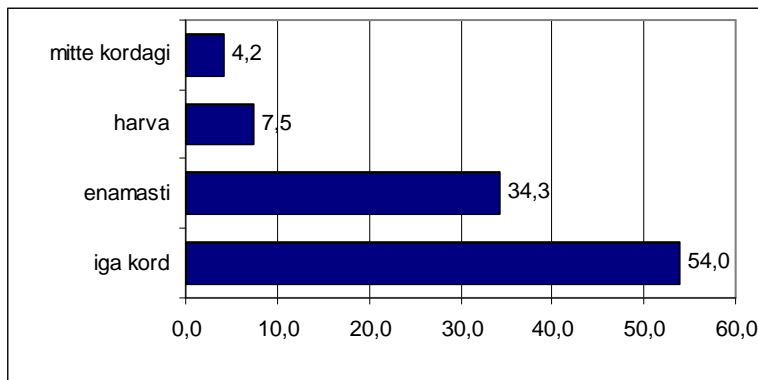
Joonis 26: Korduv klientide seas kaaslastele SVP-st süstalde võtmise sagedus viimase 4 nädala jooksul (%)

Kuni 2007. aastani suurenes süstalde võtmine kaaslastele. 2008. aastal oli aga eelmisest küsitluskorrast enam korduvkülastajaid, kes ei võtnud teistele kunagi süstlaid (osakaalud vastavalt 12% ja 20%) ja vähem neid, kes tegid seda iga kord (osakaalud 26% ja 18%).

Ida-Virumaal võtavad SVP-de külastajad süstlaid kaasa ka teistele mõnevõrra sagedamini kui Tallinnas. Iga kord teeb seda 18% Ida-Virumaa ja 17% Tallinna klientidest, enamasti 37% Ida-Viru ja 21% Tallinna ning harva 25% Ida-Viru ja 42% Tallinna külastajatest. Mitte kordagi ei ole kaaslastele süstlaid võtnud viiendik mõlema piirkonna klientidest.

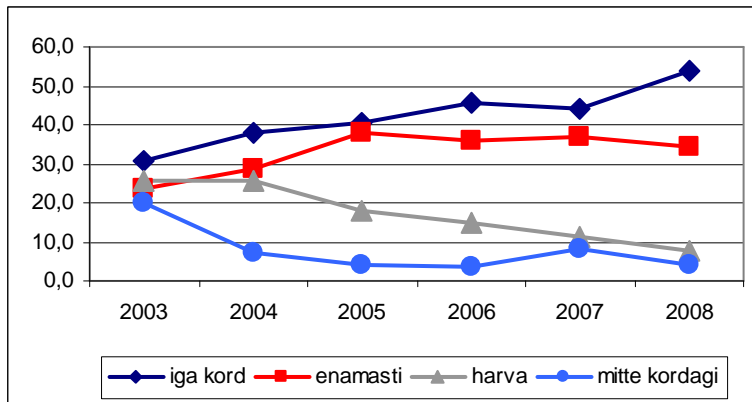
Kasutatud süstalde tagastamine

96% korduv klientidest on küsitlusele eelnenud nelja nädala jooksul toonud kasutatud süstlaid SVP-sse tagasi, üle poole neist on seda teinud iga külaskorraga ajal (vt. Joonis 27).



Joonis 27: Korduv klientide kasutatud süstalde SVP-sse tagastamise sagedus viimase 4 nädala jooksul (%)

Kuue aasta jooksul on kasutatud süstalde tagasitoomine märgatavalt kasvanud. Kui 2003. aastal moodustasid alati süstlaid tagastavad kliendid 30%, siis 2008. aastaks on nende osakaal kasvanud 54%-ni, kusjuures kümneprotsendiline kasv on toimunud just viimase aasta jooksul (2007. aasta näitaja oli 44%). Kasutatud süstlaid harva tagastavate klientide osakaal on vähenenud 25%-lt 2003. aastal 8%-ni 2008. aastal ning seda mitte kunagi tegevate korduv külaskorrajate hulk 20%-lt 2003. aastal 4%-le 2005., 2006. ja 2008. aastal (vt. Joonis 28).

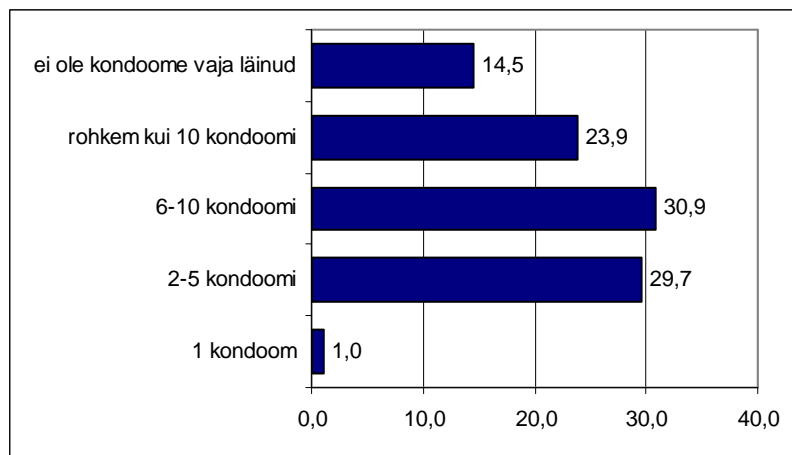


Joonis 28: Korduv klientide kasutatud süstalde SVP-sse tagastamise sagedus 2003-2008 (%)

Süstlavahetuspunktide teenuse osutamise registreerimisraamatute alusel toodi 2008. aasta jooksul nelja organisatsiooni SVP-desse peale kasutamist tagasi 58% jagatud süstaldest (umbes 1,1 miljonit kasutatud süstalt). Ida-Virumaal oli see näitaja 55% ja Tallinnas 64%.

SVP-st saadud kondoomide hulk

86% süstlavahetusteenuse kasutajatest on küsitlusele eelnenud nelja nädala jooksul saanud punktist kondoomi, nende seas on ligi neljandik ühe külastuse käigus kondoomi saanud rohkem kui kümme. 15%-l klientidest ei ole enda sõnul eelnenud nelja nädala jooksul kondoomi tarvis läinud (vt. Joonis 29).



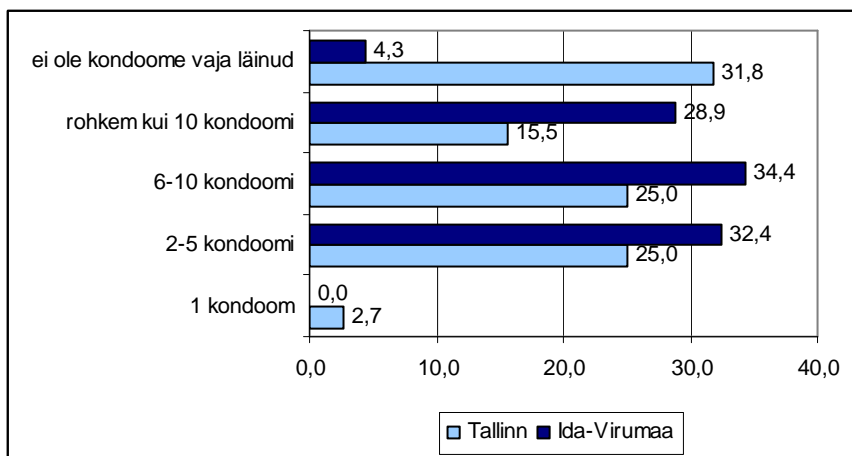
Joonis 29: Korduvklientidele viimase 4 nädala jooksul ühe külastuse käigus jagatud kondoomide arv (%)

SVP-st saadud kondoomide arvu kohta küsiti esmakordselt andmeid aastal 2004. Küsitlusaastate jooksul on ainult ühe kondoomi saanute protsent püsinud ühtlaselt madal (vahemikus 1-3%), muutused on toimunud suuremas koguses kondoomi saanute seas:

- 2-5 kondoomi saajate osakaal oli aastatel 2004-2006 vahemikus 36-38%, 2007. aastal langes selliste klientide osatähtsus 20%-ni, 2008. aastaks tõusis antud näitaja aga 30% tasemele.
- 6-10 kondoomi saanud külastajate osakaal oli kõige kõrgem 2004. aastal – 46%. Järgnevatel aastatel aga püsis see näitaja vahemikus 26-31%.
- Üle 10 kondoomi saanute hulk oli 2004. aastal väga väike – 4%, kõigil järgnenud küsitlusaastatel on aga sellises koguses kondoomi saanud üle viiendiku korduvklientidest. Kõige suurem oli selliste külastajate osakaal 2007. aastal – 28%.
- Klientide hulk, kellel kondoomi vaja läinud ei ole, on 2008. aastal eelmise küsitluskorraga võrreldes veidi vähenenud. 2004-2006. aastal moodustasid sellised külastajad kümnendiku, 2007. aastal kerkis nende osakaal 21%-ni.

Võrreldes noorematega, on 25-aastaste ja vanemate seas hulgaliselt rohkem neid, kellel ei ole viimase nelja nädala jooksul kondoomi tarvis läinud (24%). 20-24-aastastest ei vajanud kondoomi 10% ning 19-aastastest ja noorematest 8%.

Võrreldes Ida-Virumaaga on Tallinnas kaheksa korda rohkem kliente, kes väidavad, et neil ei ole kondoomi vaja läinud ning Ida-Virumaa kliendid saavad ühe SVP külastuse jooksul kaasa rohkem kondoomi. Ida-Virumaal on 15% enam üle 10 kondoomi ning ligi kümnendiku jagu rohkem 6-10 kondoomi saanud narkomaane (vt. Joonis 30).



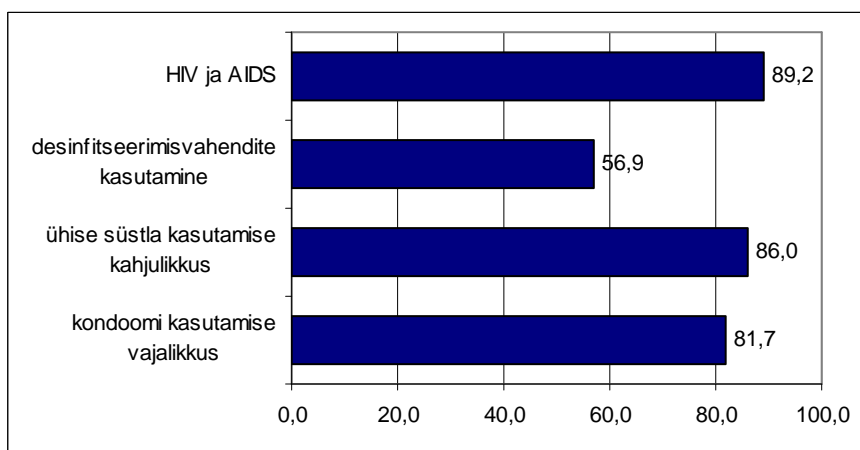
Joonis 30: Korduvklientidele viimase 4 nädala jooksul ühe külastuse käigus jagatud kondoomide arv piirkondade lõikes (%)

Vastavalt SVP-des teenuse osutamise käigus jooksvalt registreeritavatele andmetele (mis on klientide küsitluse andmete kõrval lisanäitajaks) jagati 2008. aasta jooksul neljas organisatsioonis keskmiselt ühe külastuse kohta 4,4 kondoomi. Ida-Virumaal oli antud näitaja 5,4 ja Tallinnas 2,3. Kokku jagati 2008. aasta jooksul sihtrühmale ligi 650 000 kondoomi.

Nõustamine SVP-des

SVP-des toimuvast nõustamisest ülevaate saamiseks küsiti punktide korduvkülastajatelt nelja teema kohta, mis on näidatud joonisel 31. Valdavale enamusele klientidest on räägitud HIV-ist ja AIDS-ist, ühise süstla kasutamise kahjulikkusest ning samuti kondoomi kasutamise vajalikkusest. Üle pooltele korduvkülastajatest on kõneldud ka desinfitseerimisvahendite kasutamisest (vt. Joonis 31).

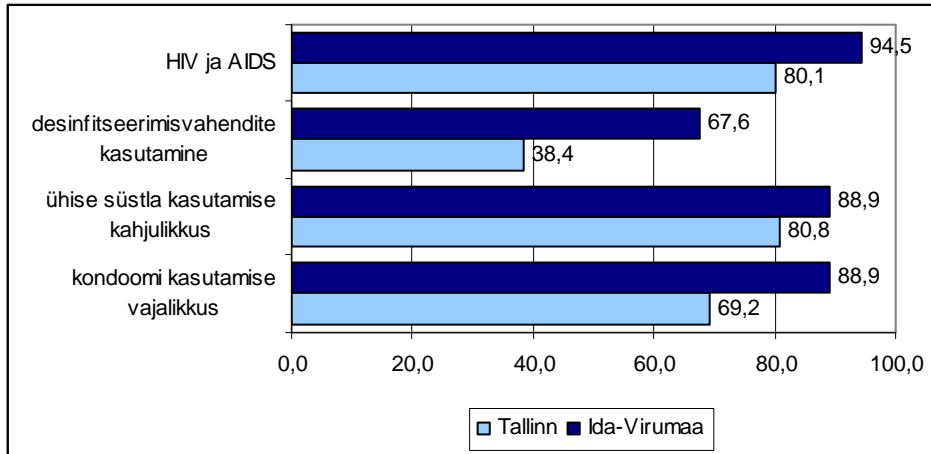
Esimest korda küsiti teemade kohta aastal 2004. 2006. aastal ilmnes, et joonisel 31 nimetatud teemadest oli klientidele kahe varasema aastaga võrreldes vähem räägitud. 2007. aasta näitajad püsisid samal tasemel, kuid 2008. aastal on 10% võrra tõusnud HIV-i ja AIDS-i teema ning ühise süstla kahjulikkuse käsitlemine. 5%-line kasv on aset leidnud ka kondoomikasutusse puutuvatel teemadel rääkimises. Desinfitseerimisvahendid on aga SVP-des endiselt teema, mille üle arutletakse mõnevõrra vähem – nendest on räägitud 57%-le korduvklientidest.



Joonis 31: Teemad, millest SVP töötajad on korduvklientidele rääkinud (%)

25-aastaste ja vanemate vanuserühm eristub noorematest seetõttu, et neile on ligi 10% võrra vähem räägitud HIV-ist ja AIDS-ist ning kondoomi kasutamise vajalikkusest.

Ida-Virumaal on Tallinnaga võrreldes kõikidel teemadel klientidega rohkem vesteldud, eriti suur on erinevus desinfitseerimisvahenditest rääkimisel ning ka kondoomikasutuse käsitlemisel (vt. Joonis 32).



Joonis 32: Teemad, millest SVP töötajad on korduvklientidele rääkinud, piirkondade lõikes (%)

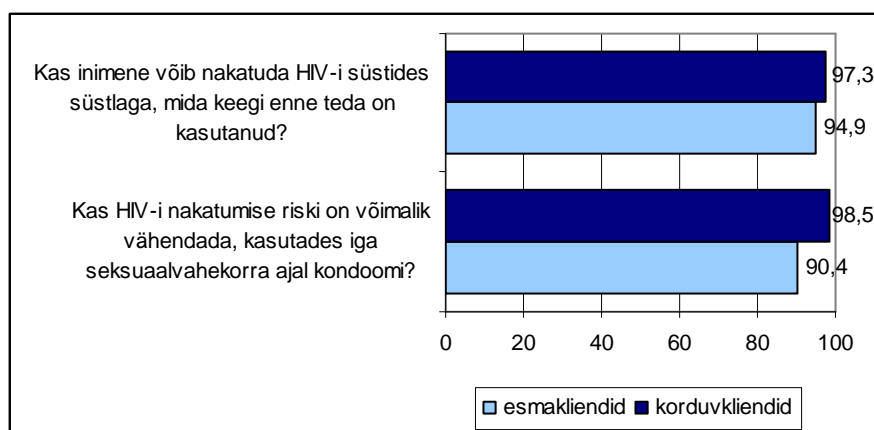
5. TEADMISED HIV-NAKKUSE LEVIKUTEEDEST

Seoses HIV-nakkuse levikuteedega esitati SVP uutele ja korduvatele külastajatele kaks küsimust:

- 1) Kas HIV-i nakatumise riski on võimalik vähendada kasutades iga seksuaalvahekorra ajal kondoomi?
- 2) Kas inimene võib nakatuda HIV-i süstides süstlaga, mida keegi enne teda on kasutanud?

Kuna 2006. aastal muudeti parema arusaadavuse eesmärgil ühe küsimuse sõnastust, saab siinkohal aastate lõikes võrrelda kolme viimase küsitluse andmeid.

Nii esma- kui korduvklientide seas on teadmiste tase HIV-i levikuteedest väga kõrge. Üle 90% on teadlikud, et HIV-i võib nakatuda süstides kasutatud süstlaga ning et nakatumise riski on võimalik vähendada, kasutades seksuaalvahekorra ajal kondoomi. Teise küsimusse osas on esma- ja korduvkülastajate näitajad mõnevõrra erinevad, korduvklientide seas on õigesti vastanud 9% võrra enam (vt. Joonis 33).



Joonis 33: Teadmiste küsimustele õigesti vastanud kliendid (%)

Vanuseline erinevus tuleb esile vaid esmakülastajate seas ning ainult esimese küsimuse puhul (seoses kondoomi kasutamisega). Ilmneb, et 19-aastaste ja nooremate seas on korrektsete teadmistega külastajate osakaal võrreldes vanemate rühmadega väiksem. Kui vanematest klientidest vastas sellele küsimusele õigesti 92%, siis noorimas rühmas oli vastav näitaja 85%.

Tallinna ja Ida-Virumaa esmaklientide teadmised on mõnevõrra erinevad. Mõlemale küsimusele õigesti vastajate hulk oli Ida-Virumaal mõni protsent suurem. Korduvklientide puhul ilmneb erinevus ainult kondoomikasutust puudutava küsimuse puhul (vt. Tabel 9).

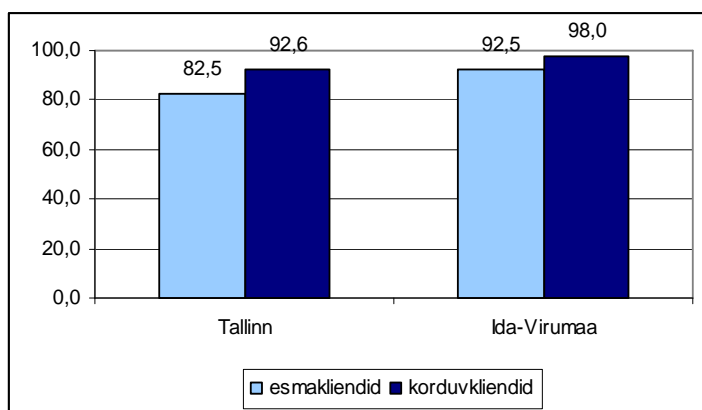
Tabel 9: Teadmiste küsimustele õigesti vastanud kliendid piirkondade lõikes (%)

Küsimus	Esmakliendid		Korduvkliendid	
	Tallinn	Ida-Virumaa	Tallinn	Ida-Virumaa
Kas HIV-i nakatumise riski on võimalik vähendada, kasutades iga seksuaalvahekorra ajal kondoomi?	86,3⁴	93,3	96,6	99,6
Kas inimene võib nakatuda HIV-i süstides süstlaga, mida keegi enne teda on kasutanud?	91,9	97,0	95,3	98,4

Mõlemale küsimusele korraga vastas 2008. aastal õigesti 88% esma- ning 96% korduvkülastajatest ning kahe kliendigrupi andmed omavahelises võrdluses ei erine. Kolme küsitlusaasta (2006-2008) lõikes näitaja tasemes muutusi toimunud ei ole.

Esmakülastajate seas on Ida-Virumaal teadmiste koondtase kümnendiku võrra ning korduvklientide seas mõne protsendi võrra kõrgem kui Tallinnas (vt. Joonis 34).

⁴ Hallil taustal tumedas kirjas on esitatud statistiliselt olulised erinevused



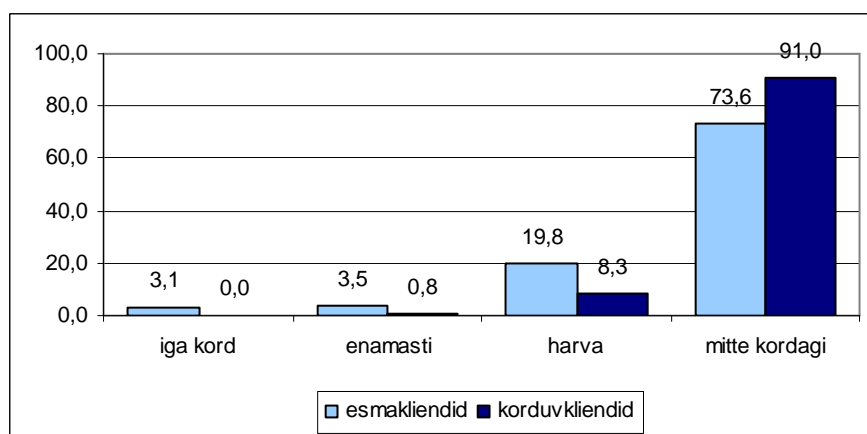
Joonis 34: Kliendid, kellel on korrektsed teadmised HIV-nakkuse levikuteedest, piirkondade lõikes (%)

6. SÜSTALDE JAGAMINE JA PUHASTAMINE

Kuuendas peatükis kajastatakse SVP klientide riskikäitumise taset seotuna teistega ühise süstla kasutamisega. Samuti antakse ülevaade sellest, kas ja millisel moel süstlaid puhastatakse.

Süstalde jagamine

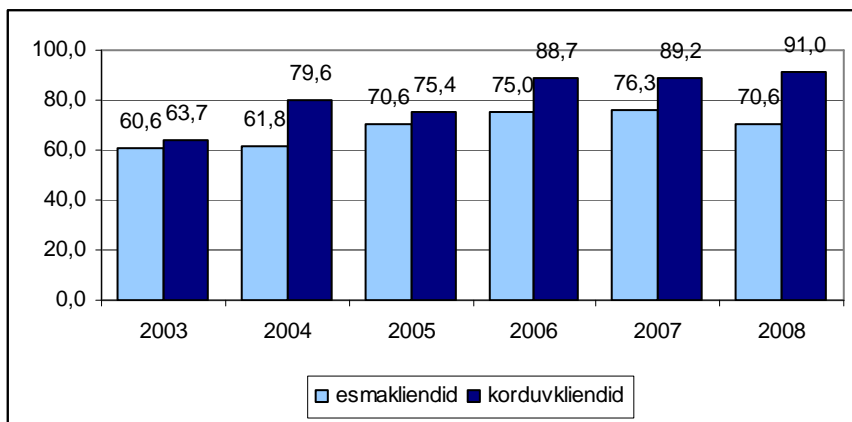
Nii esma- kui korduvkliendid moodustavad valdava enamuse narkomaanid, kes ei ole küsitlusele eelnenud nelja nädala jooksul kordagi teistega süstalt või nõela jaganud. Korduvkülastajate seas on süstla jagamine uute klientidega võrreldes vähemlevinud – nende hulgas on 17% enam vastajaid, kes ei ole selles osas riskantselt käitunud (vt. Joonis 35). Sarnane trend on ilmnenud ka kõigil varasematel küsitlusaastatel.



Joonis 35: Teistega ühise süstla või nõela kasutamise sagedus viimase 4 nädala jooksul (%)

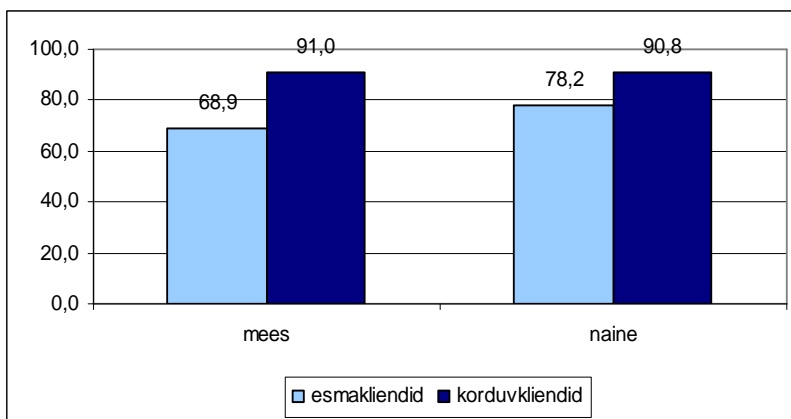
Esmaklientide puhul on teistega süstlaid mitte jagavate narkomaanide osakaal tõusnud aastatel 2004-2006 ning korduvkliendid 2004. ja 2006. aastal. 2007. aastal on mõlema kliendigrupi andmed jäänud eelneva aasta tasemele, 2008. aastal on aga esmakülastajate näitaja 6% võrra langenud (vt. Joonis 36). 2008. aastal muudeti süstalde jagamist puudutava küsimuse sõnastust ning esialgne variant „Kui sageli olete viimase 4 nädala jooksul jaganud süstlaid teistega?“ asendati küsimusega „Kui sageli olete viimase 4 nädala jooksul süstinud süstla või nõelaga mida keegi on enne Teid kasutanud?“. Sõnastust muudeti vähendamaks

võimalikku mitmeti mõistetavust, kuna süstalde jagamise all võib ka silmas pidada puhta süstla andmist kaaslasele. Samuti hõlmab uus sõnastus lisaks süstaldele ka nõelte ühist kasutamist. Küsimuse sõnastuse muutus võib olla mõjutanud 2008. aasta tulemust.



Joonis 36: Kliendid, kes ei kasutanud viimase 4 nädala jooksul teistega ühist süstalt 2003-2008 (%)

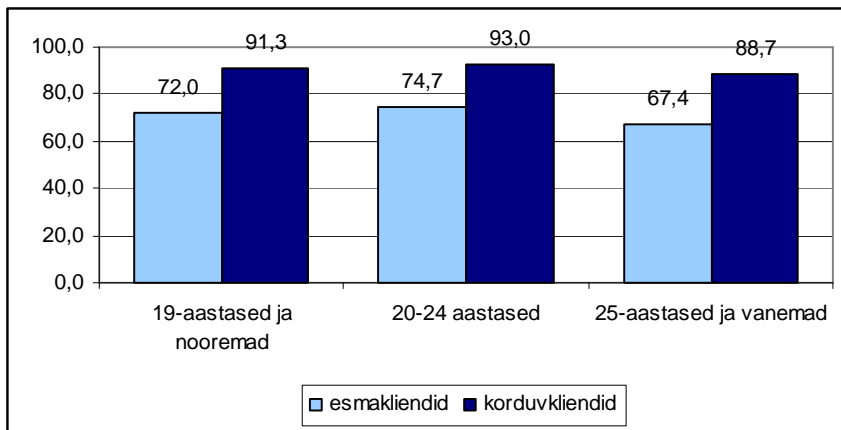
Esmaklientide seas on naiste hulgas meestest 9% võrra enam neid, kes ei ole küsitlusele eelnenud 4 nädala jooksul süstalt jaganud. Nii meeste kui naiste puhul erinevad uute küllastajate näitajad korduvklientide omadest (vt. Joonis 37).



Joonis 37: Kliendid, kes ei kasutanud viimase 4 nädala jooksul teistega ühist süstalt või nõela, sugude lõikes (%)

Vanusrühmade vahelisi erinevusi esma- ja korduvküllastajate seas esile ei tulnud. Küll aga erinevad esma- ja korduvkliendid vanusrühmade sees. Kõikide vanusrühmade puhul on näha, et korduvklientide seas on palju rohkem neid, kes ei ole viimase nelja nädala jooksul mitte kordagi teistega süstalt/nõela jaganud (vt. Joonis 38).

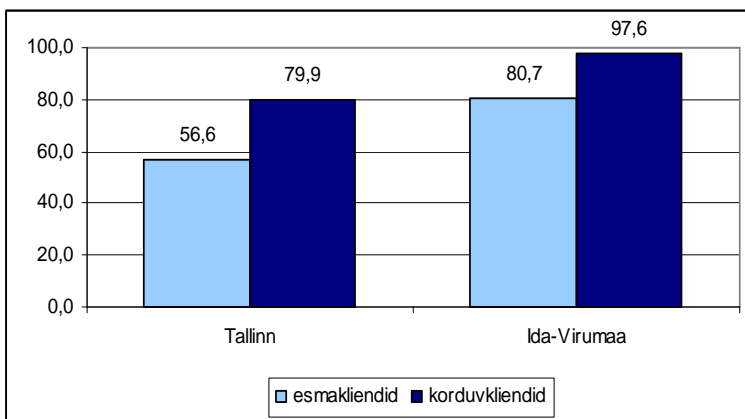
Analüüsist ilmnes, et alaealiste (17-aastased ja nooremad) esmaklientide riskikäitumine süstimisel on vanemate narkomaanidega võrreldes kõrgem, teistega ühist süstalt või nõela ei olnud kasutanud 60% sellises vanuses klientidest.



Joonis 38: Kliendid, kes ei kasutanud viimase 4 nädala jooksul teistega ühist süstalt või nõela, vanusegruppide lõikes (%)

Rahvuste lõikes ilmneb samuti erinevus esma- ja korduvklientide võrdluses, seda nii eestlaste kui mitte-eestlaste puhul. Teistega ühist süstalt ei kasuta eestlastest 68% esmaklientidest ning 89% korduvklientidest. Muust rahvustest küllastajate puhul on vastavad näitajad 71% ja 92%.

Ida-Virumaal on teistega süstalt mittejagavaid küllastajad Tallinnaga võrreldes oluliselt rohkem. Ida-Virumaal on esmaklientide näitaja kõrgem ka Tallinna korduvklientide omast (vt. Joonis 39).



Joonis 39: Kliendid, kes ei kasutanud viimase 4 nädala jooksul teistega ühist süstalt või nõela, piirkondade lõikes (%)

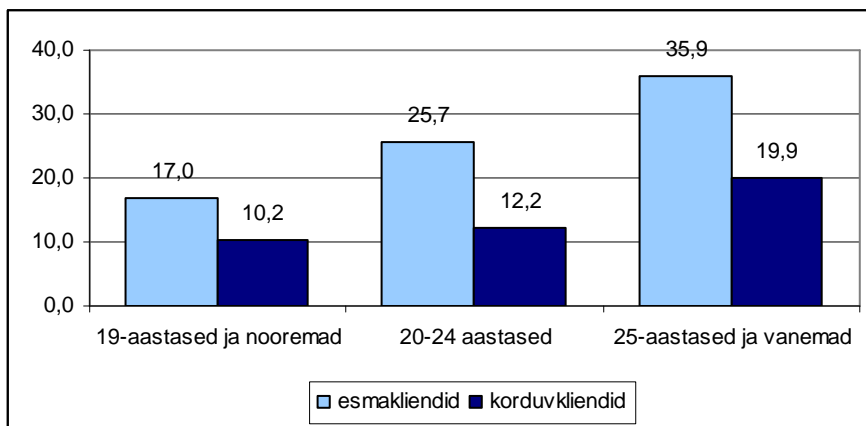
Süstalde puhastamine

Võrreldes esmaküllastajatega, on korduvklientide hulgas vähem neid, kes on küsitlusele eelnenu nelja nädala jooksul süstlaid puhastanud – osakaalud vastavalt 28% ja 15%.

Küsitlusaastate vahelist võrdlust on võimalik teha alates 2005. aastast ja sellel aastal oli süstlaid puhastanute osakaal kõige suurem: esmaklientide puhul 54%, korduvklientide seas 41%. 2006 ja 2007. aastal langes esmaklientide näitaja 40% piirimaile ning korduvküllastajate oma 27%-ni. 2008. aastal on süstlaid puhastavaid kliente veelgi vähem.

Vanuseline erinevus ilmneb esmaklientide seas, nimelt suureneb vanuse kasvades viimasel kuul süstlaid puhastanute hulk. Kui 19-aastaste ja nooremate seas on süstlaid puhastanud alla viiendiku klientidest, siis 20-24-aastastest on seda teinud 26% ning 25-aastaste ja vanemate

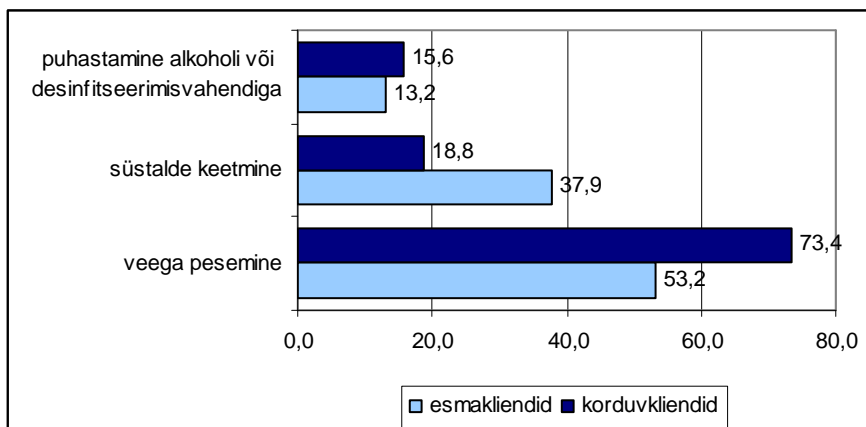
seas on vastav näitaja enam kui kolmandik. Esma- ja korduvkülastajaid omavahel võrreldes on näha, et kõigis vanuserühmades on korduvkülastajate seas vähem neid kes süstlaid puhastavad (vt. Joonis 40).



Joonis 40: Viimase 4 nädala jooksul süstlaid puhastanud kliendid vanuserühmade lõikes (%)

Võrreldes Ida-Virumaaga on Tallinnas mõlemas kliendigrupis palju rohkem süstlaid puhastanud kliente. Mõlemas piirkonnas ilmneb, et korduvkülastajate hulgas on süstlaid puhastanud vähem. Tallinnas on esmakülastajate näitaja 56% ja korduvate klientide puhul 37%; Ida-Virumaal vastavalt 11% ja 2%.

Kõige sagedamini on küsitlusele eelnenud 4 nädala jooksul süstlaid puhastatud veega pestes. Vett on puhastusevahendina kasutanud ligi kolm neljandikku korduv- ning veidi üle poole esmakülastajatest. Alla viiendiku korduvkülastajatest on süstlaid keetnud, esmakülastajatest on seda teinud 38%. Alkoholi või desinfitseerimisvahendit on nii esma- kui korduvkülastajate seas kasutatud 15% ringis (vt. Joonis 41). Ka eelnevatel küsitlusaastatel olid näitajad sarnased.



Joonis 41: Süstalde puhastamise vahendid viimase 4 nädala jooksul (% süstlaid puhastanutest)

Kuna süstlaid puhastavate osakaal aastate võrdluses langeb, süstlaid teistega mitte jaganute osakaal tõuseb ning korduvate klientide hulgas on esmakordsetega võrreldes vähem süstla puhastamist ja teistega jagamist, kontrolliti analüüsi käigus, kas antud kaks näitajat on omavahel seoses. Ilmnes, et nende SN-ide grupis, kes viimasel kuul süstlaid ei puhastanud, on süstlaid/nõelu teistega jaganud 5% ning nende grupis, kes süstlaid puhastasid, on riskikäitajaid 36%. Seega võib arvata, et süstalde puhastajate hulk on vähenenud tänu sellele, et täna kasutab oluliselt vähem narkomaane teiste poolt eelnevalt juba kasutatud süstlaid, mida enne omapoolset korduvkasutamist puhastab.

7. SEKSUAALPARTNERID JA KONDOOMI KASUTAMINE

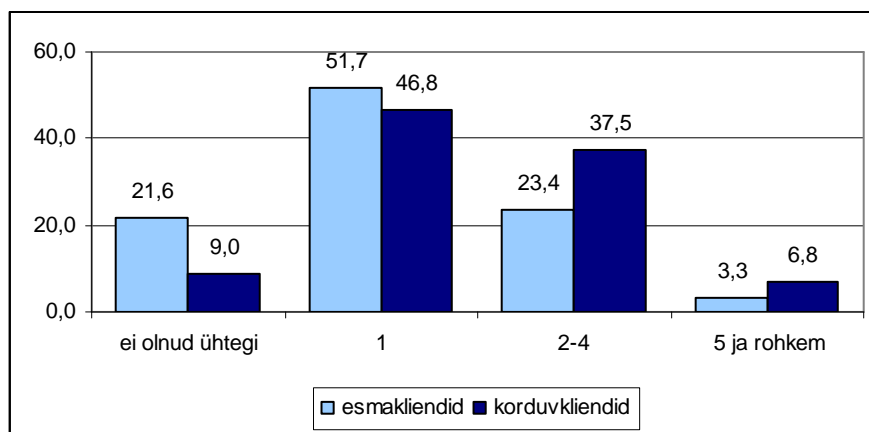
Seitsmes peatükk annab ülevaate SVP klientide seksuaalpartneritest ning riskikäitumisest seksuaalsuhetes.

Seksuaalpartnerid

Viiendik esma- ja kümnendik korduvklientidest ei ole küsitlusele eelnenud nelja nädala jooksul vahekorras olnud. Ligi pooltel klientidest on eelnenud kuu jooksul olnud üks seksuaalpartner. Jooniselt 45 võib näha, et korduvklientidel on esmakülastajatega võrreldes rohkem seksuaalpartnereid. Nende seas on 15% enam 2-4 partneriga ning 10% vähem mitte ühegi partneriga vastanud (vt. Joonis 42).

Esmaklientide hulgas ei ole partnerite arvus küsitlusaastate jooksul muutusi toimunud. Korduvkülastajate seas on aset leidnud järgmised muutused:

- Seksuaalvahekorras mitteolnute osakaal vähenes aastatel 2003-2005 (2003 – 20%, 2004 – 17%, 2005-2006 – 12%). 2007. aastal oli selliseid kliente 16% jagu, 2008. aastal aga 9%.
- 2-4 partneriga vahekorras olnud klientide osatähtsus on läbi aastate kasvanud: 2003. aastal moodustasid niisugused külastajad neljandiku, 2008. aastal 38%.



Joonis 42: Seksuaalpartnerite arv viimase 4 nädala jooksul (%)

Soo löikes ilmnevad erinevused nii esma- kui korduvklientide seas. Esmaklientide hulgas on naiste seas meestest vähem neid, kellel ei ole viimase nelja nädala jooksul ühtegi partnerit olnud (vastavalt 16% ja 23%) ning enam neid, kellel on olnud üks partner (naised – 61%, mehed – 49%). Korduvklientide seas on näitajad veidi teistsugused. Ka siin on naiste seas meestest vähem mitte kordagi vahekorras olnuid (vastavalt 5% ja 10%), kuid oluliselt rohkem on viie ja enama partneriga külastajaid (naised – 16%, mehed – 4%).

Vanuseline erinevus ilmneb esmakülastajate seas. 20-24-aastaste grupis on teiste vanusrühmadega võrreldes 10% vähem neid, kellel ei ole olnud ühtegi partnerit ning 10% enam 2-4 partnerit omanud kliente.

Piirkondade löikes tuleb erinevus esile mõlemas kliendigrupis ning Tallinna SN-idel on Ida-Virumaaga võrreldes küsitlusele viimase nelja nädala olnud väiksem arv seksuaalpartnereid (vt. Tabel 10).

Tabel 10: Seksuaalpartnerite arv viimase 4 nädala jooksul piirkonna lõikes (%)

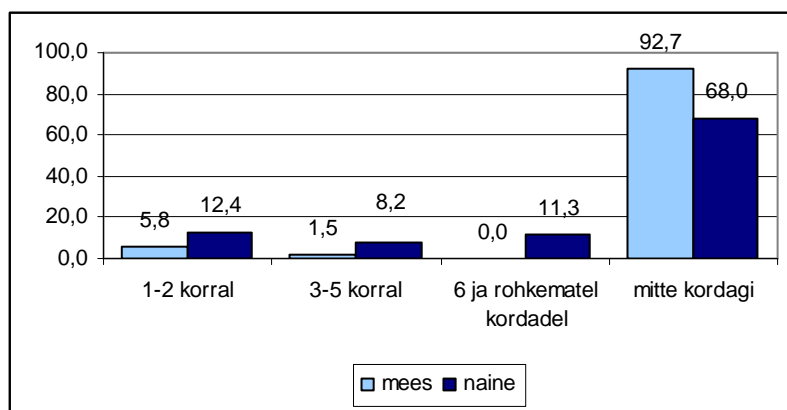
Partnerite arv	esmakliendid		korduvkliendid	
	Tallinn	Ida-Virumaa	Tallinn	Ida-Virumaa
ei olnud ühtegi	29,3 ⁵	15,9	15,0	5,5
1	48,2	54,2	55,1	41,9
2-4	18,0	27,4	23,8	45,5
5 ja rohkem	4,5	2,5	6,1	7,1

Seksuaalvahekord tasu eest

Seksuaalvahekorra kohta raha või muu tasu (nt narkootikumide) eest küsiti SVP-de korduvkülastajatelt ning 14% vastas, et oli küsitlusele eelnenud kuu jooksul taolises vahekorras olnud. 8% SN-idest olid viimasel kuul seksi eest tasu saanud 1-2 korda, 3% 3-5 korda ning 3% 6 või enam korda.

Võrreldes meestega on SVP-de naiskülastajate seas mitu korda enam neid, kes on küsitlusele eelneva 4 nädala jooksul olnud tasu eest seksuaalvahekorras. Meeste seas oli taoliselt vastanud 7%, naiste vastava näitaja ulatus aga 32%-ni. Umbes viiendik naistest on viimasel kuul tasu eest seksuaalvahekorras olnud vähemalt kolmel korral (vt. Joonis 43).

2007. aastaga võrreldes on tasu eest seksuaalvahekorras olnute osakaal suurenenud 7% ning naiste osas on näitaja kasv olnud 19%. Enne 2007. aastat on seksi eest tasu saanud SN-ide hulk püsinud ühtlasel tasemel – meeste puhul vahemikus 3-6% ning naiste osas vahemikus 15-19%.



Joonis 43: Korduvkliendid, kes on viimase 4 nädala jooksul olnud seksuaalvahekorras raha või muu tasu eest, sugude lõikes (%)

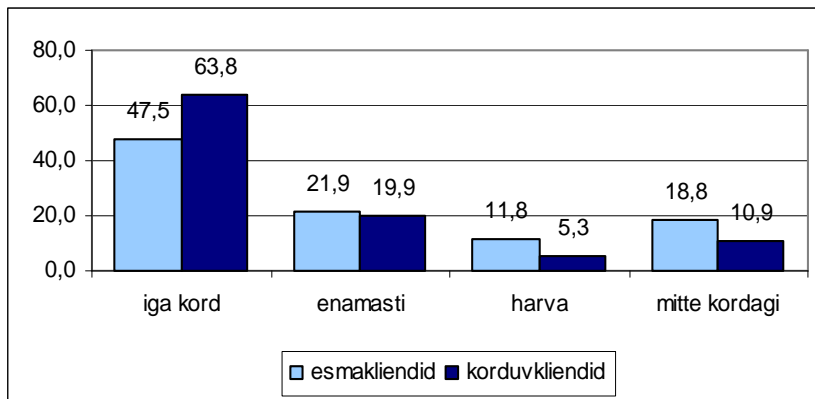
Kondoomi kasutamine

SVP-sid külastavate süstivate narkomaanide riskikäitumise taset seksuaalsuhetes mõõdeti, küsides kondoomi kasutamise kohta viimase nelja nädala jooksul ja viimase seksuaalvahekorra ajal.

Nii esma- kui korduvklientide seas moodustasid suurima grupi need, kes olid küsitlusele eelnenud 4 nädala jooksul kasutanud iga seksuaalvahekorra ajal kondoomi. Korduvklientide

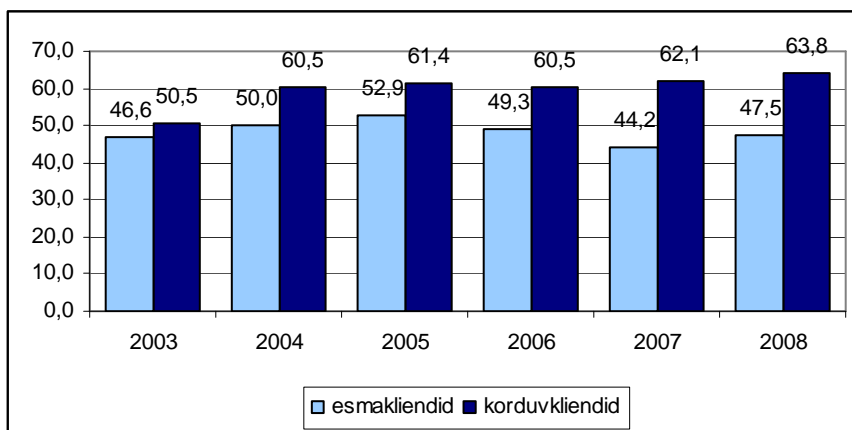
⁵ Hallil taustal tumedas kirjas on esitatud statistiliselt olulised erinevused

seas on 16% enam iga kord kondoomi kasutanuid ning ligi kümnendiku jagu vähem mitte kordagi seda teinud SN-e (vt. Joonis 44).



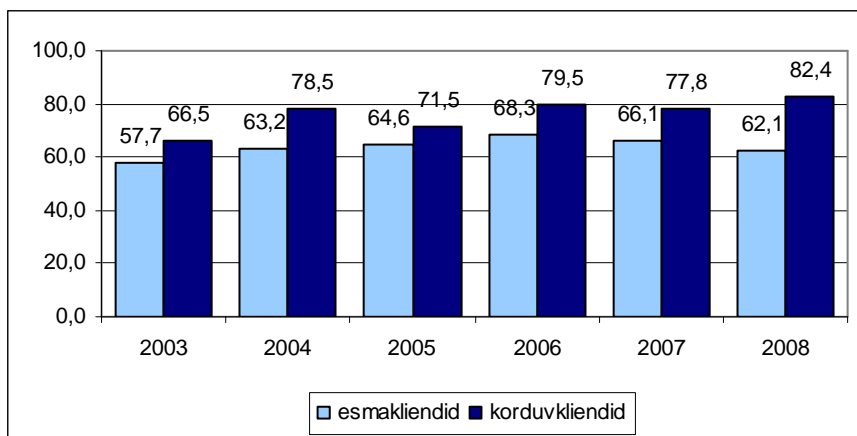
Joonis 44: Kondoomi kasutamise sagedus viimase 4 nädala jooksul (% seksuaalvahekorras olnutest)

Aastate lõikes erineb hilisematest vaid aasta 2003. Nimetatud aastal kasutasid kondoomi pooled korduvkülastajatest, ülejäänud aastatel oli antud näitaja vähemalt kümnendiku võrra suurem. Esmakülastajate puhul oli kondoomikasutuse tase kõrgeim 2005. aastal ning madalaim 2007. aastal. 2008. aastal on näitaja veidi tõusnud (vt. Joonis 45).



Joonis 45: Kondoomi kasutamise sagedus viimase 4 nädala jooksul 2003-2008 (% seksuaalvahekorras olnutest)

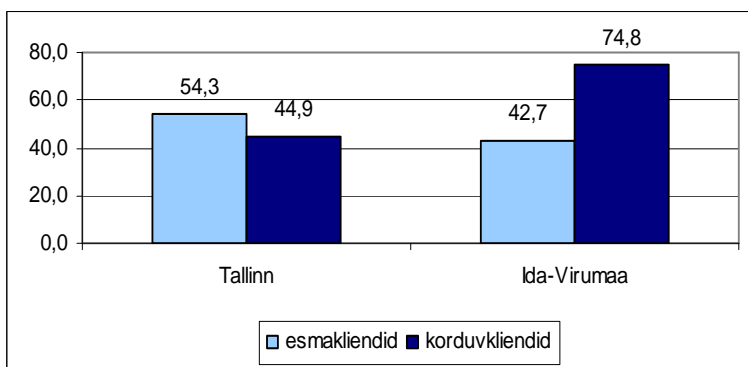
Viimase vahekorra ajal kasutas kondoomi oluliselt rohkem küsitluid, kui küsitlusele eelneva nelja nädala jooksul – esmaklientidest kaks kolmandikku ning korduvklientidest veidi üle nelja viiendiku. 2008. aastal on korduvkülastajate seas võrreldes esimest korda SVP-sse saabunudega 20% enam viimase vahekorra ajal kondoomi kasutanuid. Esma- ja korduvklientide vaheline erinevus ilmnis ka 2004. (erinevus 15%), 2006. (erinevus 11%) ja 2007. (erinevus 12%) aastal (vt. Joonis 46). 2008. aasta esma- ja korduvklientide seas viimase vahekorra ajal kondoomi kasutanute osakaal ei erine 2007. aasta näitajatest.



Joonis 46: Viimase seksuaalvahekorra ajal kondoomi kasutanud kliendid 2003-2008 (% seksuaalvahekorras olnutest)

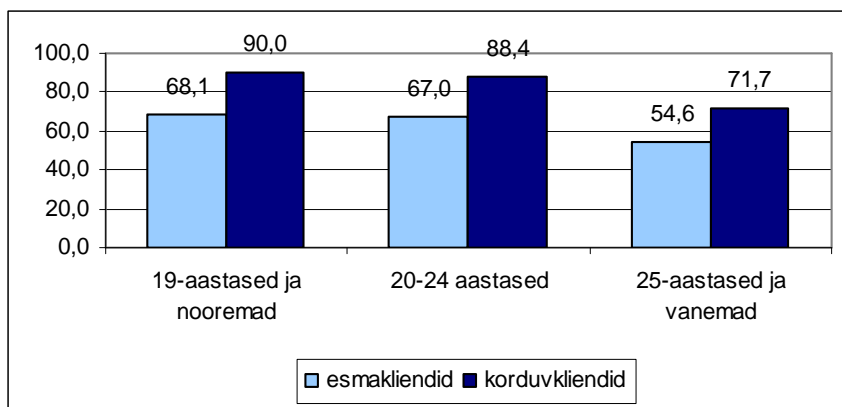
Nii esma- kui korduvklientide seas tuleb esile erinevus küsitlusele eelnenud nelja nädala jooksul kondoomi kasutanud klientide osas piirkonna lõikes ning viimase seksuaalvahekorra suhtes vanusegruppide lõikes.

Tallinna esmaklientide seas on 10% enam viimase nelja nädala jooksul iga seksuaalvahekorra ajal kondoomi kasutanud. Ida-Virumaal on aga korduvkülastajate näitaja esmaklientidest tervelt kolmandiku võrra kõrgem (vt. Joonis 47). Viimase vahekorra ajal kondoomi kasutanute seas tuleb erinevus esile korduvklientide grupis – võrreldes Tallinnaga on Ida-Virumaal palju enam neid, kes olid kondoomi kasutanud (vastavalt 67% ja 92%).



Joonis 47: Viimase 4 nädala jooksul iga kord kondoomi kasutanud piirkonna lõikes (% seksuaalvahekorras olnutest)

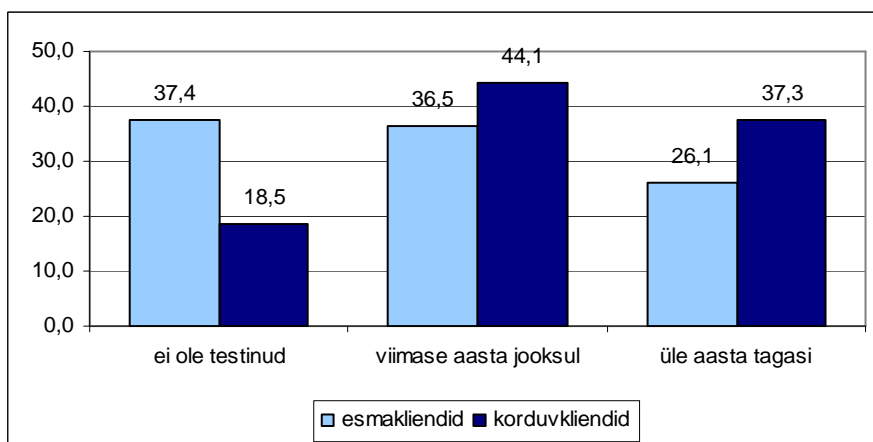
Viimase seksuaalvahekorra ajal kondoomi kasutanute puhul võib märgata, et kõikides vanusrühmades on korduvkülastajate seas kondoomi kasutamise tase oluliselt kõrgem (vt. Joonis 48). Lisaks ilmneb korduvklientide seas erinevus vanuse lõikes nende osas, kes on viimase 4 nädala jooksul iga kord kondoomi kasutanud. 25-aastaste ja vanemate hulgas on selliste klientide osakaal 10% võrra madalam kui nooremates vanusrühmades.



Joonis 48: Viimase vahekorra ajal kondoomi kasutanud vanusrühmade lõikes (% seksuaalvahekorras olnutest)

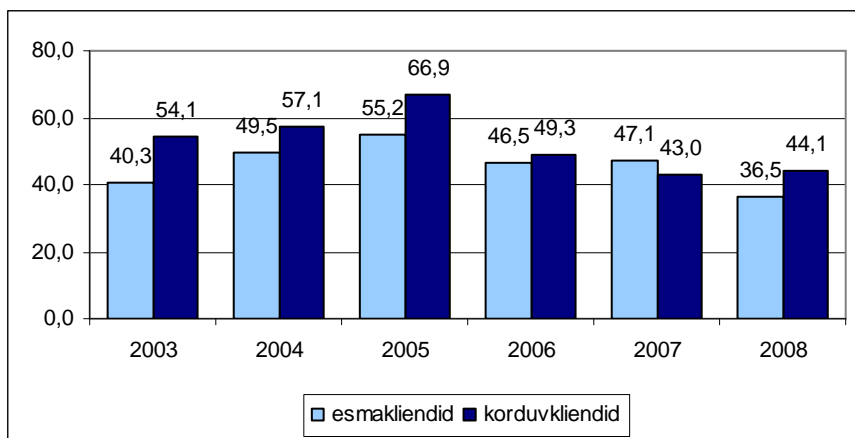
8. HIV-TESTI TEGEMINE

37% esma- ja 44% korduvklientidest on küsitlusele eelnenud aasta jooksul teinud HIV-testi ning korduvkülastajate näitaja on oluliselt suurem. Esmaklientide seas on oluliselt enam neid, kes ei ole elu jooksul kordagi end HIV-le testida lasknud – vahe korduvkülastajatega on 19% (vt. Joonis 49).



Joonis 359: HIV-testi tegemine (%)

Nii esma- kui korduvklientide seas suurenes küsitlusele eelnenud aasta jooksul end HIV-ile testida lasknute osakaal aastani 2005, misjärel hakkas antud näitaja langema (vt. Joonis 50). Näitaja langust võib mõjutada asjaolu, et paljud narkomaanid juba teavad, et nad on HIV-i nakatunud ning seega ei ole neil enam vaja testimas käia.



Joonis 360: Viimase 12 kuu jooksul HIV-ile testimas käinud kliendid 2003-2008 (%)

Et HIV-testi teinute osakaal oli 2006. aastal langenud, muudeti 2007. aastal korduvklientide ankeedis küsimuse esitust. Kui varasemalt küsiti testimise kohta vaid viimase 12 kuu jooksul, siis alates 2007. aastast küsiti testimise kohta ka kogu elu jooksul, s.h. viimase aasta sees.

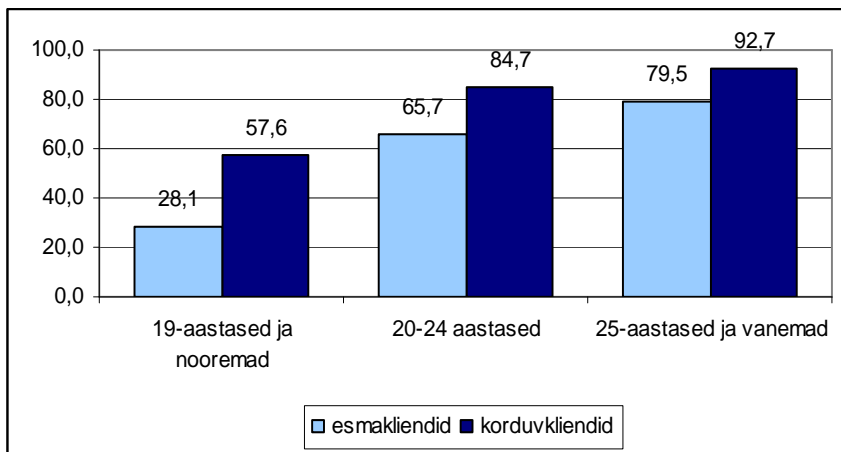
2007. aasta andmetest selgus, et oma elu jooksul oli testimas käinud 77% korduvklientidest, sh 43% viimase aasta jooksul ja 34% rohkem kui aasta tagasi. 2008. aasta näitajad olid suhteliselt sarnased. Elu jooksul oli HIV-testi teinud 82% korduvklientidest, neist 44% viimase aasta jooksul ning 37% enam kui aasta tagasi.

Viimase aasta jooksul HIV-testi teinute seas tulid esmaklientide seas esile järgmised erinevused:

- Kahes vanemas vanusrühmas on noorimatega võrreldes aasta jooksul testimas käinuid rohkem – 19-aastastest ja noorematest on end testinud 21%, 20-24-aastastest ning üle 25-aastastest 41%.
- Võrreldes mitte-eestlastega on eestlaste seas testimas käinute osakaal suurem – näitajad vastavalt 36% ja 46%.
- Tallinna kliendid on viimase aasta jooksul end rohkem testinud kui Ida-Virumaa külastajad. Tallinnas on testimas käinud 47% ning Ida-Virumaal 29% esmaklientidest.

Viimatimainitud tendents esines piirkondade lõikes ka korduvkülastajate puhul. Tallinna korduvalt SVP-s käinud klientidest oli viimasel aastal HIV-testi teinud 58% ning Ida-Virumaal 36%.

Kogu elu jooksul end HIV-ile testinute seas ilmnis nii esma- kui korduvklientide hulgas järgmine erinevus: mõlemas kliendigrupis olid noorima vanuserühma esindajad kahe vanema grupiga võrreldes elu jooksul vähem HIV-testi teinud. Korduvklientide seas on kõigis vanuserühmades testitute osakaal kõrgem kui uute külastajate puhul (vt. Joonis 51).



Joonis 51: Elu jooksul HIV-testi teinud kliendid vanusegruppide lõikes (%)

Korduvklientide võrdlusest selgus, et mitte-eestlased on end elu jooksul HIV-ile enam testida lasknud kui eestlased. Näitajad vastavalt 84% ja 69%.

9. RISKIRÜHMAD

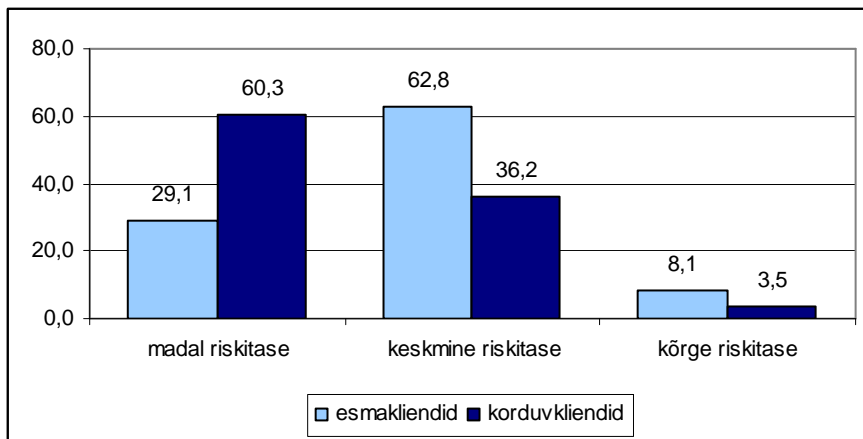
Raporti viimases peatükis antakse ülevaade SVP klientide riskikäitumise koondtasemest puudutavalt nii süstalde jagamist kui kondoomi kasutamist. Selleks arvutati käitumist iseloomustav skoor järgmiste komponentide alusel:

- süstalde ja/või nõelte jagamine teistega narkootikumide süstimisel viimase 4 nädala jooksul (0 – ei kasutatud kordagi teistega ühist süstalt/nõela; 1 – kasutas teistega ühist süstalt/nõela);
- kondoomi kasutamine viimase 4 nädala jooksul (0 – kasutas iga kord kondoomi; 1 – ei kasutanud iga kord kondoomi);
- kondoomi kasutamine viimase seksuaalvahekorra ajal (0 – kasutas kondoomi; 1 – ei kasutanud kondoomi).

Peale eeltoodud komponentide liitmist saadi riskikäitumise skoor vahemikus 0 kuni 3. Mida suurem on skoor, seda enam riskikäitumise komponente see sisaldab. Skoor oli võimalik arvutada 93% (n=1038) esmaklientide ja 98% (n=395) korduvklientide kohta, kes vastasid kõikidele vajalikele küsimustele. Skoori alusel jaotati SVP kliendid kolme gruppi:

- 1) madala riskitasemega grupp – riskikäitumise skoor = 0
- 2) keskmise riskitasemega grupp – riskikäitumise skoor vahemikus 1-2
- 3) kõrge riskitasemega grupp – riskikäitumise skoor = 3

Esimest korda süstlavahetuse teenust kasutavatest klientidest moodustavad ligi kaks kolmandikku keskmise riskitasemega narkomaanid. SVP-sid korduvalt külastanutest aga moodustavad suurima grupi (60%) madala riskitasemega kliendid. Võrreldes esmaklientidega, on korduvkülastajate seas 30% enam madala riskikäitumisega narkomaane, 27% vähem keskmise riskitaseme ning 5% vähem kõrge riskitasemega inimesi (vt. Joonis 52).



Joonis 52: Klientide jagunemine riskirühmadesse (%)

Erinevus piirkondade lõikes tuleb esile ainult korduvkülastajate puhul – analüüsist ilmneb, et Ida-Virumaa kliendid on madalama riskikäitumisega kui Tallinna külastajad. Madala riskitasemega narkomaanid moodustavad Ida-Viru klientidest 73%, Tallinna näitaja on 38%. Keskmise riskitasemega klientide osakaalud on järgmised: Ida-Virumaa – 26%, Tallinn – 53%. Kõrge riskikäitumisega kliente on Ida-Virumaal alla 1%, Tallinnas aga 9%.

Võrreldes esimeste küsitlusaastatega on esmakülastajate puhul aastatel 2005-2007 ja korduvklientide puhul aastatel 2006-2007 riskikäitumise tase madalam. 2008. aastal on kõrge riskikäitumisega SN-ide osakaal esmakülastajate puhul jäänud 2007. aasta tasemele, keskmise riskitasemega narkomaanide hulk on aga kasvanud 10% ning madala riskiga külastajate osakaal langenud 9% võrra. Korduvklientide näitaja ei ole kahel viimase küsitlusaasta võrdluses muutunud (vt. Tabel 11).

Tabel 11: Klientide jagunemine riskirühmadesse küsitlusaastate lõikes (%)

Küsitlus- aasta	esmakliendid			korduvkliendid		
	madal risk	keskmine risk	kõrge risk	madal risk	keskmine risk	kõrge risk
2003	32,5	50,9	16,6	32,5	54,5	13,0
2004	30,1	54,2	15,7	53,3	40,1	6,6
2005	39,8	47,7	12,5	50,4	42,0	7,6
2006	40,0	51,0	9,0	57,2	38,6	4,2
2007	37,6	52,1	10,3	57,8	39,4	2,8
2008	29,2	62,7	8,1	60,6	35,6	3,8

SVP-de külastamise aja jooksul on sotsiaal-demograafiliste andmete lõikes toimunud järgmised muutused:

- Soolised erinevused ilmnevad esmaklientide seas - võrreldes meestega käituvad naised vähem riskeerivalt. Nende seas on ligi kümnendiku võrra enam madala riskiga ning 4% vähem kõrge riskitasemega narkomaane (vt. Tabel 12).
- Mõlemas kliendigrupis on nooremate rühmadega võrreldes 25-aastaste ja vanemate seas rohkem kõrge riskikäitumise astmega narkomaane (vt. Tabel 13).
- Piirkondlikud erinevused ilmnevad korduvklientide seas. Nimelt on Ida-Virumaa korduvkülastajate hulgas üle kolmandiku enam madala riskitasemega ning üle neljandiku vähem keskmise riskiastmega narkomaane (vt. Tabel 14).

SVP-de külastamise aja jooksul on sotsiaal-demograafiliste andmete lõikes aset leidnud järgmised muutused:

- Nii meeste kui naiste riskikäitumine on vähenenud. Suurenenud on madala ning vähenenud keskmise riskitasemega narkomaanide osakaal (vt. Tabel 12).
- Kõikides vanusrühmades on riskikäitumine vähenenud. Kõige suurem muutus on aset leidnud 20-24-aastaste puhul (vt. Tabel 13).
- Oluliselt on vähenenud nii eestlaste- kui mitte-eestlaste riskikäitumine (vt. Tabel 14).
- Ida-Virumaa narkomaanide riskikäitumine on vähenenud suurel määral. Tallinna klientide puhul on oluliselt kasvanud madala riskiga vastajate osakaal, kuid see kasv on oluliselt väiksem kui Ida-Virumaal (vt. Tabel 15).

Tabel 12: Klientide jagunemine riskirühmadesse sugude lõikes (%)

Kliendi tüüp	mees			naine		
	madal risk	keskmise risk	kõrge risk	madal risk	keskmise risk	kõrge risk
esmakliendid	27,2	63,8	9,0	35,1	60,0	4,9
korduvkliendid	60,1	36,2	3,7	61,5	35,4	3,1
muutus ⁶	32,8	-27,6	-5,3	26,3	-24,6	-1,8

Tabel 13: Klientide jagunemine riskirühmadesse vanusrühmade lõikes (%)

Kliendi tüüp	19-aastased ja nooremad			20-24-aastased			25-aastased ja vanemad		
	madal risk	keskmise risk	kõrge risk	madal risk	keskmise risk	kõrge risk	madal risk	keskmise risk	kõrge risk
esmakliendid	34,6	59,4	6,0	30,8	62,4	6,8	25,7	64,2	10,1
korduvkliendid	66,7	31,1	2,2	66,2	31,2	2,6	50,3	44,4	5,3
muutus	32,1	-28,3	-3,8	35,4	-31,2	-4,2	24,7	-19,8	-4,8

Tabel 14: Klientide jagunemine riskirühmadesse rahvuse lõikes (%)

Kliendi tüüp	eestlased			mitte-eestlased		
	madal risk	keskmise risk	kõrge risk	madal risk	keskmise risk	kõrge risk
esmakliendid	33,6	56,0	10,4	28,8	63,4	7,8
korduvkliendid	67,3	29,1	3,6	59,2	37,3	3,6
muutus	33,7	-26,9	-6,8	30,4	-26,2	-4,2

Tabel 15: Klientide jagunemine riskirühmadesse piirkondade lõikes (%)

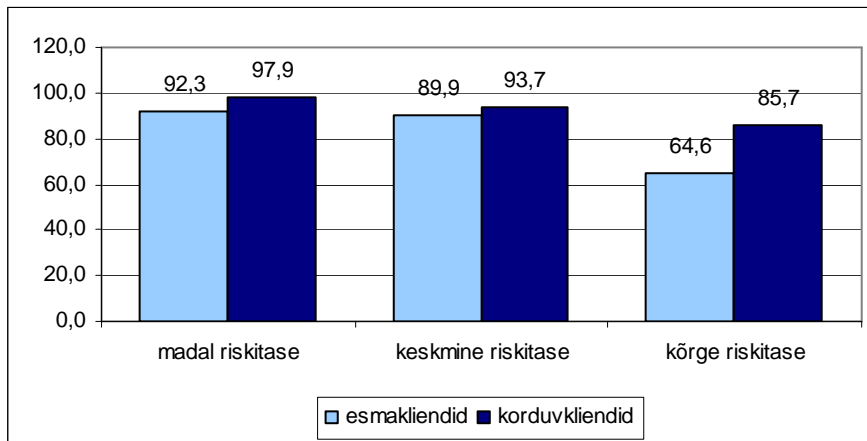
Kliendi tüüp	Tallinn			Ida-Virumaa		
	madal risk	keskmise risk	kõrge risk	madal risk	keskmise risk	kõrge risk
esmakliendid	28,0	62,4	9,6	29,8	63,1	7,1
korduvkliendid	38,1	53,1	8,8	73,4	26,2	0,4
muutus	10,1	-9,3	-0,7	43,6	-36,9	-6,7

HIV-nakkusega seotud teadmised riskirühmades

Süstlavahetuse kliendid, kellel on korrektsed teadmised HIV-nakkuse levikuteedest, käituvad vähem riskeerivalt. Eriti selgelt on see näha esmakordselt SVP-desse pöördujate puhul – mida kõrgema riskitasemega on vastajad, seda vähem on nende seas korrektsete teadmistega

⁶ Tabelites 12-16 on hallil taustal tumedas kirjas tähistatud statistiliselt olulised muutused

inimesi (vt. Joonis 53). Korduvklientide puhul sama tendents nii selgelt välja ei tule, kuna kõrge riskistmega korduvkülastajaid oli esindusliku analüüsi jaoks liiga vähe (n=12).



Joonis 53: Kliendid, kellel on korrektsed teadmised HIV-nakkuse levikuteedest, riskirühmade lõikes (%)

KOKKUVÕTE

Süstlavahetuspunktide külastajatelt on andmeid kogutud kuuel järjestikusel aastal. Ankeeti pakutakse täitmiseks kõigile esmakülastajatele, korduvkülastajate küsitlemine toimub kord aastas ühe kuu jooksul kvootvalimi alusel. 2008. aasta analüüsis on kasutatud 1118 esmakülastaja ning 402 korduvkülastaja andmeid. Küsitlemist teostasid neli organisatsiooni – AIDS-i Tugikeskus ja Convictus Eesti Tallinnas ning MTÜ „Me Aitame Sind“ ja Narva Narkomaanide ja Alkohoolikute Rehabilitatsioonikeskus Ida-Virumaal.

Valdav enamus SVP klientidest on mehed ja mitte-eestlased. Külastajate keskmine vanus on 24 eluaastat ning kümnendik on alaealised. Pooled punkte külastavatest narkomaanidest ei õpi ega tööta.

Üle kolmandiku SVP-sse esmakordselt saanud klientidest on narkootikumide süstinud lühikese aja vältel – aasta või vähem. Vähemalt viie aastase staažiga SN-e leidub umbes neljandiku jagu. Enamus SVP-de korduvkülastajatest on igapäevased narkootikumide süstijad. Valdavalt süstitakse opiaate või stimulaatoreid ning kõige enam levinud narkootikum on amfetamiin. Keskmiselt on küsitlusele eelnenud nelja nädala jooksul süstitud 1,6 erinevat ainet.

Peamiseks infokanaliks SVP teenuse kohta teabe saamisel on sõbrad-tuttavad. Üle poole korduvkülastajatest on SVP kliendid olnud kauem kui üks aasta ning on tihedad süstlavahetuse külastajad (vähemalt üks kord nädalas). SVP-st saadakse ühe külastuse käigus palju süstlaid – kolmveerand klientidest saab korraga vähemalt 6 süstalt. Teisene süstlavahetus on väga levinud ning valdav osa külastajatest võtab süstlaid ka oma kaaslastele. Ka kasutatud süstlade SVP-sse tagasi toomine on sage.

15% SVP korduvkülastajatest ei ole küsitlusele eelnenud nelja nädala jooksul enda sõnul kondoomi vajanud, kuid üle poole narkomaanidest sai viimasel kuul ühe külastuse jooksul vähemalt 6 kondoomi.

Teadmiste tase HIV-nakkuse levikuteedest on juba esmakülastajate puhul kõrge – mõlemale teadmiste küsimustele vastas korraga õigesti 88% esma- ja 96% korduv klientidest.

74% esma- ja 91% korduvkülastajatest ei ole küsitlusele eelnenud nelja nädala jooksul teistega süstlaid ja/või nõelu jaganud ehk antud näitaja osas on riskikäitumise tase korduv klientide seas väga madal. Korduvalt SVP-d külastanute seas on ka vähem neid, kes on küsitlusele eelnenud kuu jooksul süstlaid puhastanud. Need kaks näitajat on omavahel seoses – süstlaid mitte puhastanute grupis on palju vähem SN-e, kes teistega süstlaid või nõelu jagavad. Seega on vähenenud süstalde puhastamine positiivne tulemus.

Neljandik esma- ning kümnendik korduv klientidest ei ole küsitlusele eelnenud nelja nädala jooksul vahekorras olnud ning ligi pooltel on olnud üks seksuaalpartner. 14% korduvkülastajatest on eelnenud kuu jooksul olnud seksuaalvahekorras raha või muu tasu eest. 48% esma- ja 64% korduv klientidest kasutas viimase nelja nädala jooksul iga seksuaalvahekorra ajal kondoomi. Viimase vahekorra ajal tegi seda esmaklientidest 62% ning korduvkülastajatest 82%. Seega on korduv klientide kondoomikasutamise tase oluliselt kõrgem kui uutel külastajatel.

37% uutest ning 44% korduv klientidest on küsitlusele eelnenud aasta jooksul end HIV-ile testida lasknud. Oma elu jooksul on HIV-testi teinud 63% esma- ja 82% korduvkülastajatest ehk SVP-s korduvalt käinud narkomaanide seas on rohkem HIV-testimisega kokku puutunud inimesi.

Riskikäitumise koondskoori alusel (mis arvestab käitumisega nii süstides kui ka seksuaalvahekorras) moodustavad esmakordselt süstlavahetuse teenust kasutajate seas suurima grupi (63%) keskmise riskikäitumise tasemega inimesed. Korduv klientide seas domineerivad aga madala riskiga narkomaanid (60%), mis viitab süstlavahetuse töö tõhususele. SVP klientide hulgas, kellel on korrektsed teadmised HIV-nakkuse levikuteedest, on riskikäitumise skoor madalam.

Järgnevalt esitatakse olulisemad erinevused sotsiaal-demograafiliste andmete, teenuseosutajate ning küsitlusaastate lõikes.

Sugu

- Kasvavaks probleemiks on naissoost klientide seotus prostitutsiooniga.

Süstlavahetuse teenust kasutavad mehed on naistest vanemad ning pikema süstimisstaaziga. Naiste osakaal klientide hulgas ei ole küsitlusaastate lõikes muutunud. Meeste seas on enam tööga hõivatud, naiste hulgas aga õppivaid kliente. Korduvkülastajate puhul on meeste grupis enam neid, kes ei õpi ega tööta.

Uute külastajate puhul esineb naiste seas meestega võrreldes vähem süstimist kellegi teise poolt juba kasutatud süstla/nõelaga. Esmaklientidest naiste hulgas on enam neid, kellel on olnud ainult üks seksuaalpartner, kuid meestega võrreldes on oluliselt rohkem neid naisi, kes on seksuaalvahekorras olnud raha või muu tasu eest (kolmandik). Viiendik naissoost klientidest on viimasel kuul tasu eest seksuaalvahekorras olnud vähemalt kolmel korral, mis näitab prostitutsiooni ja süstiva narkomaania olulist seotust SVP külastajate grupis. Võrreldes eelmise küsitlusaastaga on taoliselt vastanud naiste osakaal ka märgatavalt suurenenud.

Vanus

- Vanemate klientide hulgas on kondoomikasutuse tase madalam ning neile on sellel teemal SVP-des vähem räägitud kui noorematele.

19-aastaste ja nooremate rühmas on rohkem õppivaid ning vanemates vanusrühmades enam töölkäivaid külastajaid. Mida vanemad on esmakliendid, seda pikem on nende narkootikumide süstimise staaž. Nooremad külastajad süstivad narkootikume harvem ning tarvitavad enam amfetamiini ning vähem heroini, moonivedelikku ja fentanüüli. Kuni 19-aastaste vanusrühm eristub ka oma lühema SVP teenuse külastamise perioodi ning väiksema külastussageduse poolest. Noorima vanusrühma esindajad saavad SVP-st korruga kaasa vähem süstlaid. Teistega ühise süstla/nõela kasutamise poolest erinevad vaid alaealised esmakliendid (17-aastased ja nooremad), kelle seas oli teistest vanusrühmadest mõnevõrra enam riskikäitujaid.

Võrreldes kahe noorema grupiga on 25-aastaste ja vanemate (seksuaalvahekorras olnute) seas vähem neid, kes kasutasid kondoomi iga seksuaalvahekorra ajal viimase nelja nädala jooksul ning viimase vahekorra ajal. Samas vanusrühmas oli ka rohkem vastajaid, kes väitsid, et nad ei vajanud viimasel kuul kondoomi. Vanemate SN-ide seas on enam neid, kes märkisid, et nendega ei ole SVP-s räägitud HIV-ist ja AIDS-ist ning kondoomi kasutamise vajalikkusest. Kahe vanema vanusrühma esindajate grupis on 19-aastastest ja noorematest rohkem SN-e, kes on HIV-le testimas käinud (nii kogu elu kui viimase 12 kuu jooksul).

Rahvus

- Mitte-eestlased on eestlastest kauem narkootikume süstinud ja pikemalt SVP-sid külastanud. Riskikäitumise näitajates erinevusi ei esine.

Eestlastega võrreldes on mitte-eestlased pikema narkootikumide süstimisstaažiga ning külastanud SVP-sid pikema perioodi vältel. Samas ei ole eestlaste osakaal klientide hulgas aastate jooksul muutunud. Mitte-eestlaste seas on enam neid, kes said süstlavahetusteenuse kohta informatsiooni sõpradelt-tuttavalt, eestlased on saanud enam teavet infomaterjalidest või avastanud SVP juhuslikult.

Eestlaste hulgas leidis enam korduvkliente, kes olid viimase aasta sees HIV-testi teinud; mitte-eestlaste grupis oli aga rohkem narkomaane, kes olid elu jooksul antud nakkuse suhtes testimas käinud.

Piirkond

- Ida-Virumaal on SVP-de töö intensiivsem – SN-id külastavad süstlavahetust sagedamini, saavad kaasa rohkem süstlaid ja kondoomi ning nendega räägitakse ennetusega seotud teemadel enam kui Tallinnas.

SVP-sse saabujad on Ida-Virumaal veidi üle aasta nooremad kui Tallinnas ning lühema süstimisstaažiga. Samas aga süstivad Ida-Virumaa kliendid Tallinnaga võrreldes sagedamini, on SVP-des kauem käinud ning külastavad punkte sagedamini. Ida-Viru narkomaanid süstivad enam heroini, moonivedelikku ja amfetamiini, eriti suur on erinevus moonivedeliku osas, mida Tallinnas praktiliselt ei tarvitata. Fentanüüli tarvitajaid on enam Tallinnas. Pealinnas käib süstlavahetuses rohkem eestlasi kui Ida-Virumaal. Ida-Virus leidub suurem osakaal tööga hõivatud SVP kliente.

Ida-Virumaal saavad kliendid ühe külastuse käigus punktist kaasa rohkem süstlaid ja kondoomi ning võtavad sagedamini süstlaid kaasa ka oma tuttavatele. Ida-Virumaal vestlevad SVP-de töötajad klientidega riskikäitumisega seotud teemadel enam kui Tallinnas.

Teadmiste ja süstlade/nõelte mitte jagamise osas on Tallinnas nii esma- kui korduvkülastajate näitajad Ida-Virumaa SN-ide omast madalamad. Antud näitajate puhul see aga ei vihja SVP töö suuremale efektiivsusele Ida-Virumaal. Tallinnas on juba esmaklientide näitajad madalamad ning narkomaanide teadmiste ja süstalde mitte jagamise tase on SVP külastamise aja jooksul muutnud positiivses suunas isegi veidi suuremal määral kui Ida-Virumaal. Ehk kõigi teenuseosutajate töö tulemuseks on narkomaanide vähenenud riskikäitumine süstimisel. Küll aga on Tallinna klientide näitajad kehvemad seoses riskikäitumisega seksuaalelus ning korduvkliendide grupis on (seksuaalvahekorras olnute seas) kondoomi kasutamise tase võrreldes esmakülastajatega isegi langenud. Ida-Virumaa SVP-de korduvkülastajad on ka koondskoori alusel madalama riskikäitumisega. Tallinnas on märgatavalt enam SN-e, kes ei ole eelneval kuul seksuaalvahekorras olnud, ning vähem neid, kellel on olnud 2-4 seksuaalpartnerit.

Pealinnas on Ida-Virumaast enam ennast viimasel aastal HIV-ile testida lasknud SN-e nii esma- kui korduvkülastajate hulgas. Kuid mõlemas piirkonnas on SVP külastamise aja jooksul näitaja positiivses suunas muutnud.

Küsitlusaastad

- Kuue küsitlusaasta võrdlus näitab SVP-de töö tõhusust – on suurenenud teisese süstlavahetuse osatähtsus, kasutatud süstalde tagasitoomine punkti ning teistega süstlaid mitte jagavate narkomaanide osakaal korduvkliendide hulgas.

2003-2007 aastal on esmaklientide keskmine vanus järjepidevalt kasvanud, kuid 2008. aastal on see langenud tagasi 2006. aasta tasemele. Võrreldes 2003. aastaga on esmakülastajad siiski keskmiselt 1,5 aastat vanemad. 2008. aastal on vähenenud heroini-, moonivedeliku- ja morfiinisüstijate hulk.

Küsitlusaastate jooksul on kasvanud SVP kliendiks olemise periood. Varasemaga võrreldes külastati 2007. ja 2008. aastal süstlavahetust mõnevõrra harvem, kuid suurenenud on SVP-st ühe külastuse käigus saadavate süstalde arv. Kuni 2007. aastani suurenes SN-ide osakaal, kes võtsid süstlaid ka oma kaaslastele. 2008. aastal on see näitaja veidi langenud. Kuue küsitlusaasta jooksul on pidevalt kasvanud kasutatud süstlaid SVP-desse tagasi toovate klientide hulk.

2008. aastal on varasemate aastatega võrreldes klientidega enam vesteldud HIV-i ja AIDS-i, ühise süstla kasutamise kahjulikkuse ning kondoomikasutuse teemadel. Korduvkliendide seas on läbi aastate kasvanud teistega kasutatud süstlaid mitte jagavate narkomaanide osakaal. Esmaklientide puhul suurenes antud näitaja 2007. aastani ning 2008. aastal leidis aset väike langus. Süstlaid puhastavate külastajate osatähtsus on läbi aastate jõudsalt kukkunud. Süstalde puhastajate hulk on ilmselt vähenenud tänu sellele, et täna süstib oluliselt vähem narkomaane teiste poolt eelnevalt kasutatud süstlaga, mida enne omapoolset korduvkasutamist puhastab.

Kuue küsitlusaasta jooksul on eelnenud kuul seksuaalvahekorras olnute ja 2-4 partnerit omanute hulk suurenenud. Korduvkliendide kondoomikasutamine viimase vahekorra ajal on 2008. aastal veidi kasvanud, esmaklientide sama näitaja aga mõne protsendi võrra langenud. Ennast viimase aasta jooksul HIV-ile testida lasknute hulk on aastate lõikes vähenenud. See

on ilmselt osaliselt seletatav asjaoluga, et paljud narkomaanid juba teavad enda HIV-positiivsest staatusest ega pea seetõttu uuesti testimas käima.

Võrreldes 2007. aastaga on süstalde jagamise ja kondoomi kasutamise koondskoori alusel arvatud riskikäitumise tase 2008. aastal püsinud eelmise küsitluskorraga samal tasemel; esmakülastajate puhul on aga riskikäitujaid mõnevõrra enam kui 2007. aastal.