

**Turvavööde kasutamine
elanike poolt
Maanteeamet**

Mai 2003



Sisukord

Sissejuhatus	3
Kokkuvõte	4
1. Tulemused	5
1.1 Hinnangud turvavööde kasutamise vajalikkusele	5
1.2 Turvavööde kinnitamine erinevates situatsioonides	8
1.2.1 Turvavöö kinnitamine autot juhtides	8
1.2.2 Turvavöö kinnitamine sõitjana auto esiistmel	12
1.2.3 Turvavöö kinnitamine sõitjana tagaistmel	12
1.2.4 Turvavöö kinnitamine sõites alla 15-aastaste lastega	17
1.3 Turvavöö kasutamisele suunatud liiklusohutuskampania märkamine	17
1.4 Hinnangud politsei poolse turvavarustuse kasutamise kontrollile	21
Lisad	28
A Metoodika kirjeldus	28
Valim	28
Küsitlus	29
Andmetöötlus	30
Usalduspiirid	30
Projekti tööühm	31
B Vabad vastused	32
C Küsimustik	33

Sissejuhatus

Ajavahemikul 16.04-23.04 ja 30.04-07.05 2003 a. viis TNS Emor Omnibuss-küsitluse raames läbi uuringu Eesti elanike hoiakute ning tegeliku käitumise kohta sõiduautode turvavööde kasutamise suhtes.

Uuringu eesmärk oli selgitada turvavöö kasutamine sõiduautodes, põhjusi, miks turvavööd reeglina ei kinnitata ning hinnata turvavöö kasutamisele suunatud kampaania märkamist. Samuti vaadati elanike hinnanguid politsei tööle turvavööde kontrollimisel.

Analoogset uuringut viiakse läbi neljandat korda ning tulemused on esitatud võrdlevalt eelmiste aastate uuringutega.

Uuringu tellija on Maanteeamet. Uuringu tulemuste omandiõigus kuulub uuringu tellijale.

Aruandes on esitatud uuringu tulemused nii graafiliselt kui ka kommenteeritult.

Lisas on esitatud metoodika ja valimi kirjeldus, uuringu küsimustik ja tulemused tabeljaotustena.

Kokkuvõte

Eesti 15-74. aastase elanikkonna seas 2003. aasta aprillis läbi viidud küsitluse põhjal võime välja tuua järgmised põhipunktid:

Elanike **hoiakud turvavööde kasutamise vajalikkuse suhtes pole aastaga muutunud** – 82% peab täiskasvanutel turvavöö kinnitamist väga vajalikuks, 15% pigem vajalikuks. Laste puhul on seisukoht vägagi üksmeelne – 96% leiab, et see on väga vajalik.

Nagu eelmistelgi aastatel nähtud, ei realiseeru aga positiivne hoiak alati tegelikkuses – kui vastajaid, kes turvavöösid vajalikuks ei pea, praktiliselt pole, siis neid, kes ohutusrihmasid ei kinnita on endiselt. Samas tuleb kindlasti positiivsena tõdeda, et **turvavööde kasutamine on võrreldes eelmise aastaga paranenud** ning seda eelkõige tagaistmel reisijate seas:

- autojuhtide seas on reeglina turvavöö kinnitajate osakaal kasvanud 78%→82%;
- esiistmel sõitjate seas 82%→86%;
- **tagaistmel sõites 25%→34%,**
- lastega sõites 74%→79%.

Aastatega kasvab turvavööde mittekasutamise põhjendamise lühikeste vahemaade, lühikeste sõitudega. Sellest tulenevalt võiksid edaspidised **kampaniad sisaldada sõnumit, et turvavöö kasutamise vajalikkus ei sõltu sõidu pikkusest** (õnnetusi juhtub nii mitmesaja kilomeetriste reise kui ka paariminutilise sõitude ajal).

Kuna nagu eelmistelgi aastatel on nii hoiakutes kui käitumiselt liberaalsemad eelkõige nooremad liiklejad, siis on väärrib äramärkimist, et ka selles sihtrühmas on turvavööde kasutamine paranenud. Vanemad inimesed on küll kohusetundlikumad kõigis situatsioonides, aga just tagaistmel sõites on vanimas vanuserühmas kaks ja pool korda rohkem neid, kes kasutavad turvavööd.

Kindlasti mängib suurt rolli turvavööde sagedasemas kasutamises iga-aastane selleteemaline kampania, mille märkajaid üha juurde tuleb. Sel aastal **kasvas “Traksid peale” märkajate osakaal** 73%→79%. Tänuväärset tööd on teinud eelkõige mitte-eestlaste sihtrühmas (35%→53%) ja alla 25-aastaste seas (70%→86%).

Sarnaselt eelmiste aastatega ollakse kõige enam kampaniat märganud televisioonis, mida hinnatakse elanike poolt ka kõige mõjuvaks kanaliks. Kui eelmisel aastal konkureeris mitte-eestlaste sihtrühmas televisiooniga raadio, siis sel aastal on televisioon kindel liider igas sihtrühmas.

Aastaga on enam tähele pandud ka politsei tööd ohutusrihmade ja turvavarustuse kontrollimisel. Ühest küljest on kasvanud nende vastajate osakaal, kes mainisid politseiaktsiooni kui mõjuvaimat kanalit sõnumi edastamiseks, teisalt aga on **paranenud vastajate otsesed hinnangud politseile**. Kuigi viiendik 15-74 aastast elanikkonnast leiab veel, et politsei kontrollib turvavööde kasutamist ebapiisavalt on nende **vastajate osakaal, kes politsei kontrolli piisavaks peavad kasvanud** 42%→50%. Samuti on kasvanud nende vastajate osakaal, kes leiavad, et **politsei töö selles vallas on viimase aasta jooksul muutunud tõhusamaks**.

1. Tulemused

Enne tulemuste analüüsi esitamist, lühidalt valimist ja uuringu sihtrühmast. Analoogselt eelmiste aastatega moodustati valim juhuvaliku teel ning on esinduslik Eesti 15-74 aastaste elanike suhtes. Kokku küsitleti 1011 vastajat, kelle iseloomustus sotsiaal-demograafiliste tunnuste alusel on toodud joonisel 1.

Arvestades valimi moodustamise põhimõtteid, vastab vastanute jaotus soo, vanuse, rahvuse, asulatüübi ja piirkondade lõikes selleealise Eesti elanikkonna jaotusele samade tunnuste osas. Lähtudes sellest on alust eeldada, et ka muude tunnuste jaotus, nagu sissetulek, haridus, hoiakud jms vastab Eesti elanike vastavatele parameetritele.

1.1 Hinnangud turvavööde kasutamise vajalikkusele

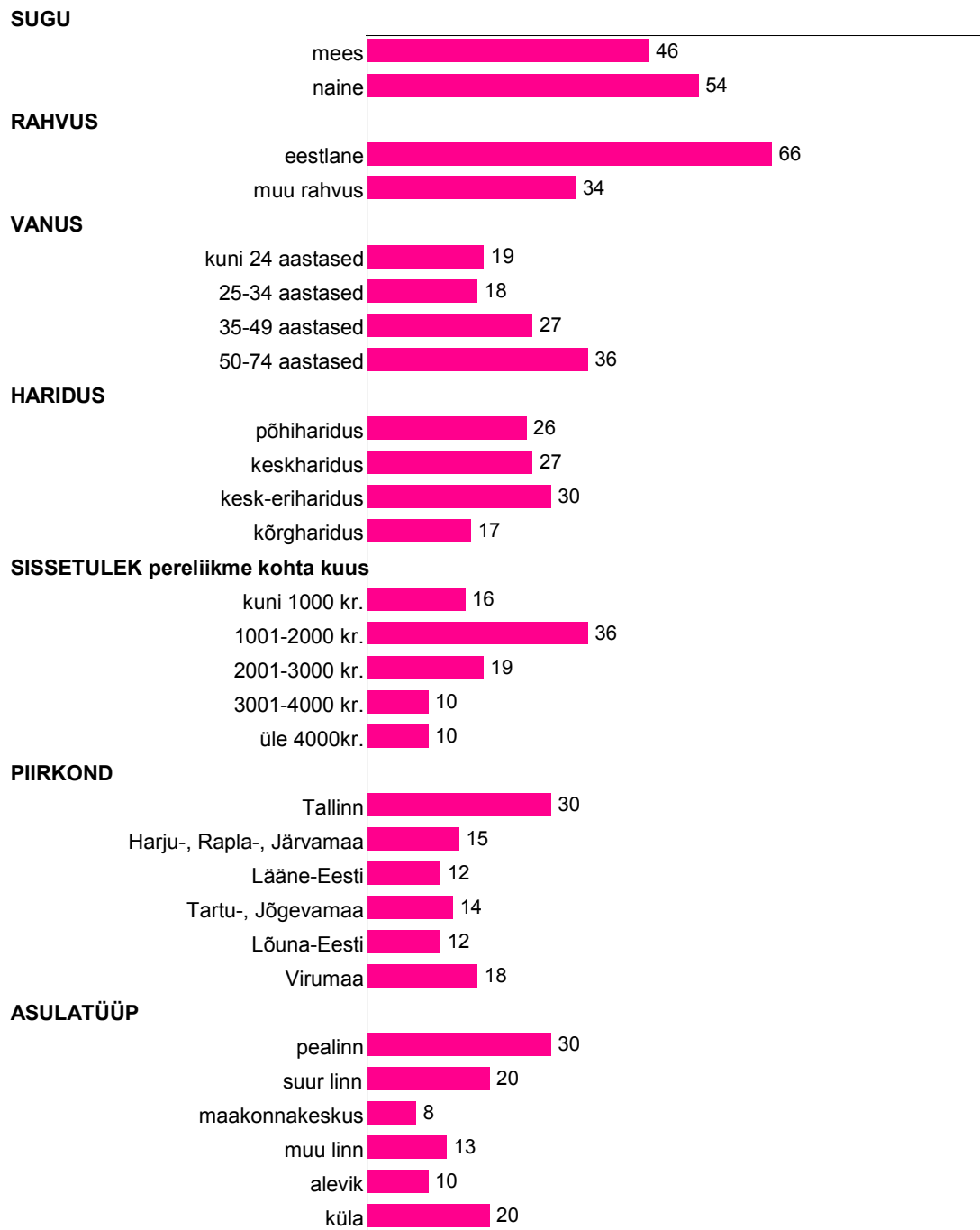
Joonisel 2 on toodud elanike suhtumine turvavöö kinnitamise vajalikkusesse nii täiskasvanute kui ka laste puhul. Võrreldes eelmise aastaga muutusi inimeste hoiakutes toimunud ei ole. Rohkem on neid, kes peavad turvavöö kinnitamist väga vajalikuks just laste puhul (96%), täiskasvanute puhul 82% peab turvavöö kinnitamist sõiduautos vajalikuks.

Joonisel 3 on toodud erinevate vastajagruppide hinnangud turvavöö kasutamise vajalikkusele. Sarnaselt eelmistele aastatele näeme, et kõige enam sõltuvad hinnangud vastajate vanusest – nooremad on oma hoiakutes liberaalsemad. Turvavöö kinnitamist peetakse vajalikuks ka nende seas, kuid keskmisest oluliselt enam on selliseid vastajaid, kes leiavad, et see on “pigem vajalik” kui “väga vajalik”.

Kui eelmistel aastatel ei ole olnud hoiakutes erinevusi lähtuvalt sellest, kas kampaaniat märgati või mitte, siis sel aastal näeme, et kampaaniat märganud inimesed leiavad sagedamini, et turvavöö kinnitamine sõiduautos on väga vajalik. Kuna kampaania märkamine on sel aastal oluliselt kasvanud nooremate juhtide seas, siis võime eeldada, et kampaania on omanud mõju just noorimas vanuserühmas.

Joonis 1 Vastanute profiil

(% kõikidest vastajatest, n=1011)

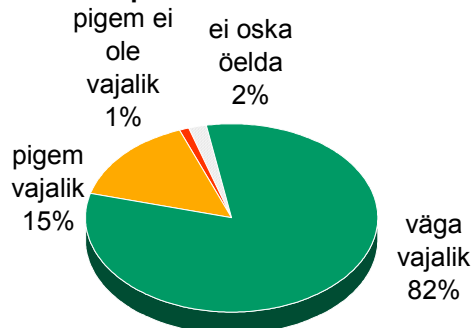


Joonis 2 Hinnangud turvavöö kinnitamise vajalikkusele

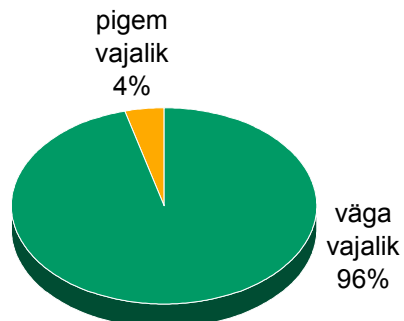
(% kõikidest vastajatest)

2003. aasta, n=1011

Täiskasvanute puhul



Laste puhul

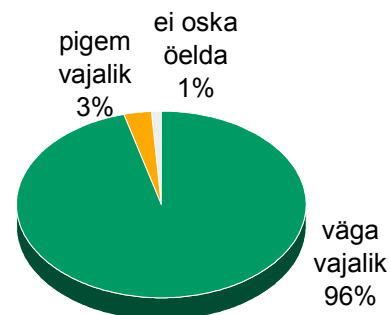


2002. aasta, n=1006

Täiskasvanute puhul

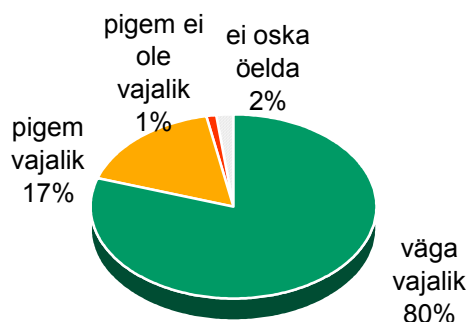


Laste puhul



2001. aasta, n=1004

Täiskasvanute puhul

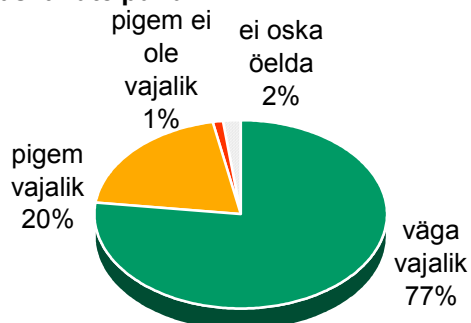


Laste puhul

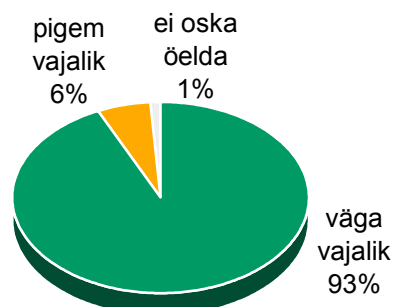


2000. aasta, n=990

Täiskasvanute puhul



Laste puhul



1.2 Turvavööde kinnitamine erinevates situatsioonides

Joonisel 4 on toodud turvavööde kinnitamise tavad erinevates situatsioonides. Lisaks näeme joonisel ka nende vastajate osakaalu, kes erinevates situatsioonides autos sõidavad.

Nagu näeme, siis erinevates situatsioonides autos sõitjate osakaal aastatega varieerub, mistõttu on edaspidi vaadatud turvavööde kinnitamise tavasid vaid nende inimeste seas, kes antud olukorras autoga sõidavad. Lisaks on sarnaselt eelmiste aastatega iga situatsiooni puhul välja toodud põhjendused, mida vastajad on toonud turvavöö mittekinnitamiseks.

1.2.1 Turvavöö kinnitamine autot juhtides

Küsitluses osalenutest oli autojuhte 54% e. 544 inimest. Nende inimeste tavad turvavöö kinnitamisel roolis istudes on toodud joonisel 5.

Üldiselt võime tõdeda, et võrreldes eelmise aastaga on autojuhtide seas veidi rohkem neid, kes väidavad, et reeglina nad kinnitavad roolis olles turvavöö: 78% → 82%. Vaadates juhtide käitumist sihtrühmades, võime välja tuua järgmised tendentsid:

- Nagu eelmistelgi aastatel on kohusetundlikumad autojuhid naised ja vanemad inimesed.
- Otsene seos kampaania märkamise vahel puudub, kuid väga tugevalt sõltub juhi tegelik käitumine tema üldistest hoiakutest – kes turvavööd väga vajalikuks peavad, kinnitavad ka ise turvarihma pea igal sõidukorral. Nendest aga, kelle hinnangul turvavööde kinnitamine on “pigem vajalik”, vaid pooled kinnitavad enamus sõitudel turvarihma.
- Positiivne on tõdeda, et võrreldes eelmise aastaga on turvarihmade kasutamine tõusnud keskmisest enam alla 25-aastaste autojuhtide seas.

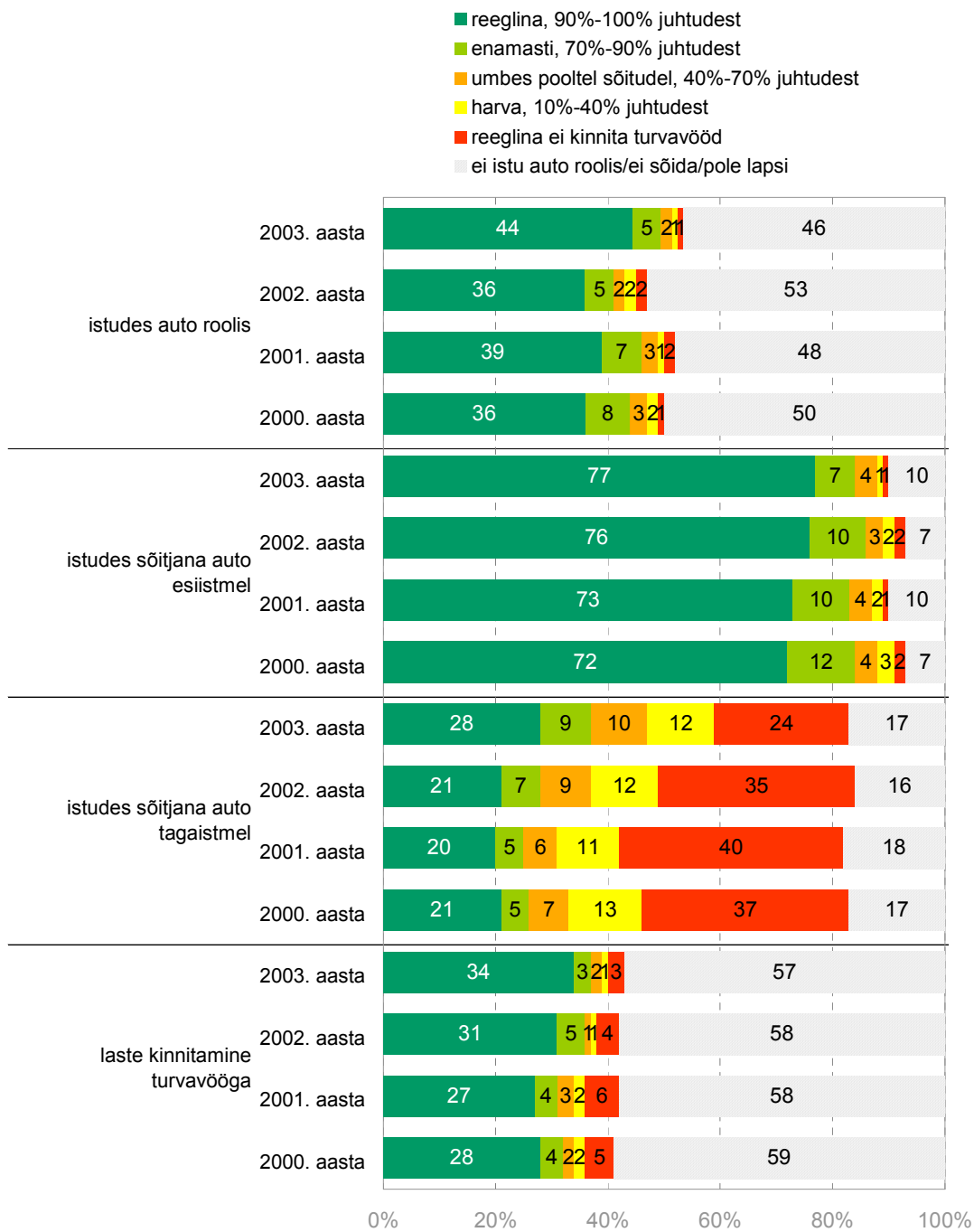
Turvavöö mittekinnitamise põhjused (joonis 6)

Aastatega kasvab turvavöö mittekinnitamise põhjendusena “lühikese vahemaa” mainimine – üle poole sihtrühmast (54%) põhjendas turvavöö mittekinnitamist lühikeste sõitudega. Seega on edasiste kampaaniate läbiviimisel oluline edastada inimestele sõnumit, et turvavööde kinnitamine ei tohiks sõltuda sõidu pikkusest – õnnetusi juhtub nii mitmesaja kilomeetri pikkustel reisidel kui ka mõne kilomeetri pikkustel lühikestel sõitudel.

Positiivne on tõdeda, et üha vähem põhjendatakse mittekinnitamist unustamise ja harjumusega, samuti ebamugavust on võrreldes eelmise aastaga vähem mainitud. Kindlasti mängib siin rolli iga-aastaste kampaaniate süsteemne läbiviimine.

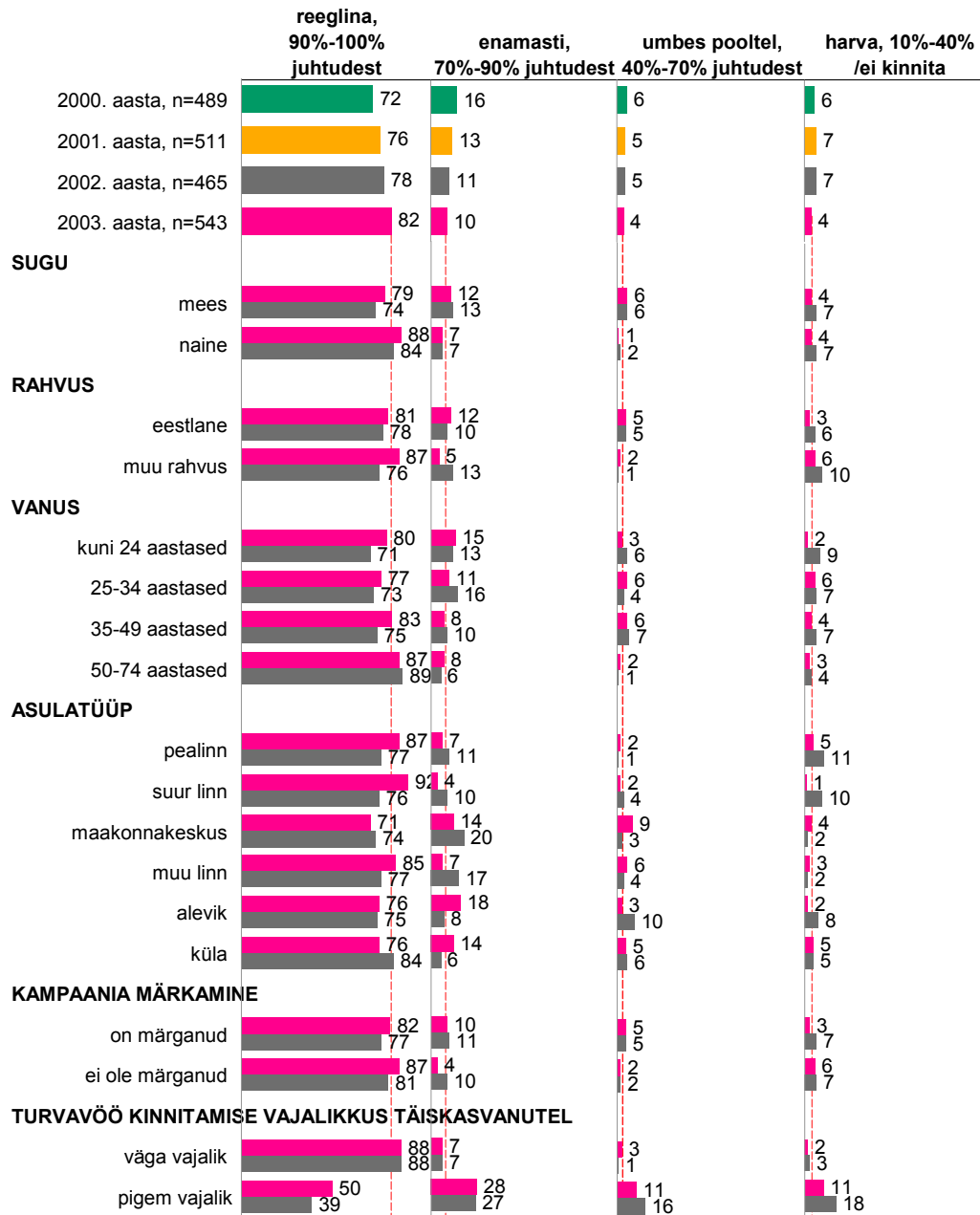
Joonis 4 Turvavöö kinnitamine erinevates situatsioonides

(% kõikidest vastajatest)



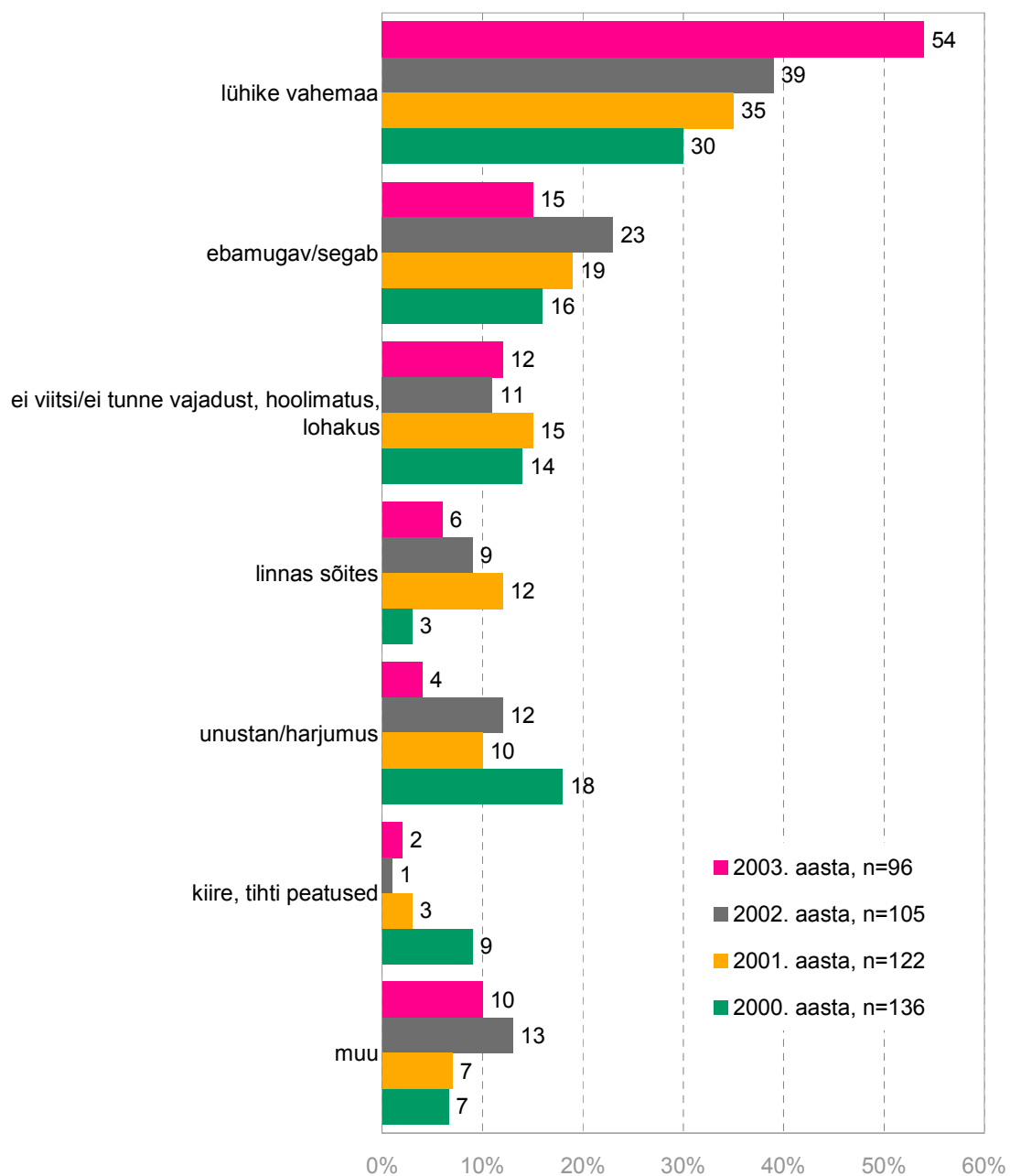
Joonis 5 Turvavöö kinnitamine autot juhtides

(% roolis istujatest)



Joonis 6 Turvavöö kinnitamata jätmise põhjused roolis istudes

(% nendest, kes reeglina ei kinnita turvavööd)



1.2.2 Turvavöö kinnitamine sõitjana auto esiistmel

Enamus vastajaist sõidab auto esiistmel – 90% e. 914 inimest. Joonisel 7 näeme erinevate elanikkonna gruppide turvavöö kinnitamise tavad olles kaasreisijaks auto eesistmel.

Aasta aastalt näeme väikest kasvutendentsi ka siin – 86% esiistmel sõitjatest kinnitab reeglina turvavöö. Võrreldes 2000. aasta uuringuga on see osakaal kasvanud 8% võrra. Nii nagu autojuhtide seas, on ka siin kohusetundlikumad naisterahvad ja vanemad inimesed. Proportsionaalselt kõige enam on turvavööd mittekinnitavaid kaassõitjaid alla 35 aastaste inimeste seas – kusjuures neid, kes kinnitavad turvavöö harvem kui pooltel sõitudel on rohkem kui kümnendik.

Turvavöö mittekinnitamise põhjused (joonis 8)

Nagu autojuhtidegi puhul põhjendavad ka kaasreisijad turvavööde mittekinnitamist kõige sagedamini lühikese vahemaaga ning seda on välja toodud sagedamini kui juhtide puhul. Võrreldes juhtidega on esiistmel sõitjate seas enam selliseid inimesi, kel puudub turvavöö kinnitamise harjumus ning kes kipuvad seda unustama.

1.2.3 Turvavöö kinnitamine sõitjana tagaistmel

Joonisel 9 on toodud erinevate elanike gruppide tavad turvavöö kinnitamisel istudes auto tagaistmel. Kokku kuulus küsitletuist sellesse sihtrühma 83% e. 838 inimest.

Eelmistest aastatest teame, et kõige harvem kinnitatakse turvavööd just tagaistmel sõites ning nende osakaal, kes tagaistmel turvavööd kinnitavad on läbi viimase kolme aasta püsinud stabiilselt veerandi ringis. Sel aastal on aga toimunud märgatav hüpe – kolmandik tagaistmel sõitnutest väidab, et kinnitab reeglina tagaistmel turvavöö.

Samas on endiselt just selles osas kõige enam arenguruumi – oluliselt enam on neid, kes väidavad, et kinnitavad turvarihma tagaistmel harva või ei kinnita üldse kui neid, kes reeglina tagaistmel rihma kinni panevad.

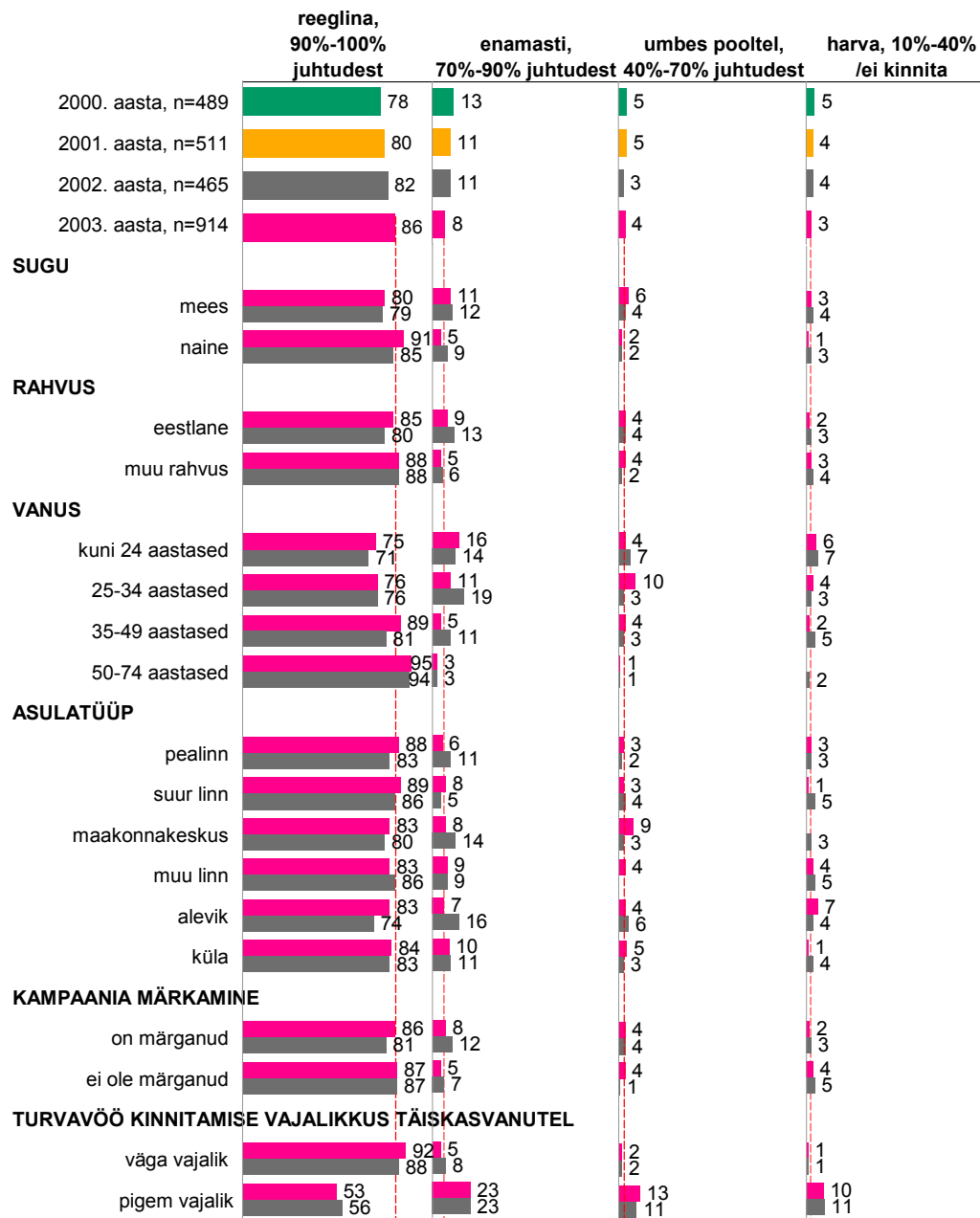
Turvavöö mittekinnitamise põhjused (joonis 10)

Nagu eelmistelgi aastatel, põhjendati turvavöö mittekinnitamist auto tagaistmel kõige enam turvavööde puudumisega. Samas vaadates vastaja peres kõige enam kasutatava auto marki ja väljalaskeaastat näeme, et mitte kõigi juhtudel ei tohiks see tõele vastata. Seega võime korrata juba eelnevatel aastatel öeldut – kas on sellistel juhtudel silmas peetud mitte oma pere (kõige sagedamini kasutatavat) sõidukit või ei olda tagaistmel olevaid turvarihmasid lihtsalt märganud ning neile ei pöörata tähelepanu.

Kui turvavööde puudumist toodi võrreldes eelmise aastaga isegi sagedamini põhjenduseks, siis muude argumentide mainimine on jäänud enam-vähem samale tasemele. Samas võime aga eeldada, et tegelikult on muude argumentide osakaal suurem, sest turvavööde puudumine ei ole tegelikult põhjuseks kõigil neil, kes seda välja on toonud.

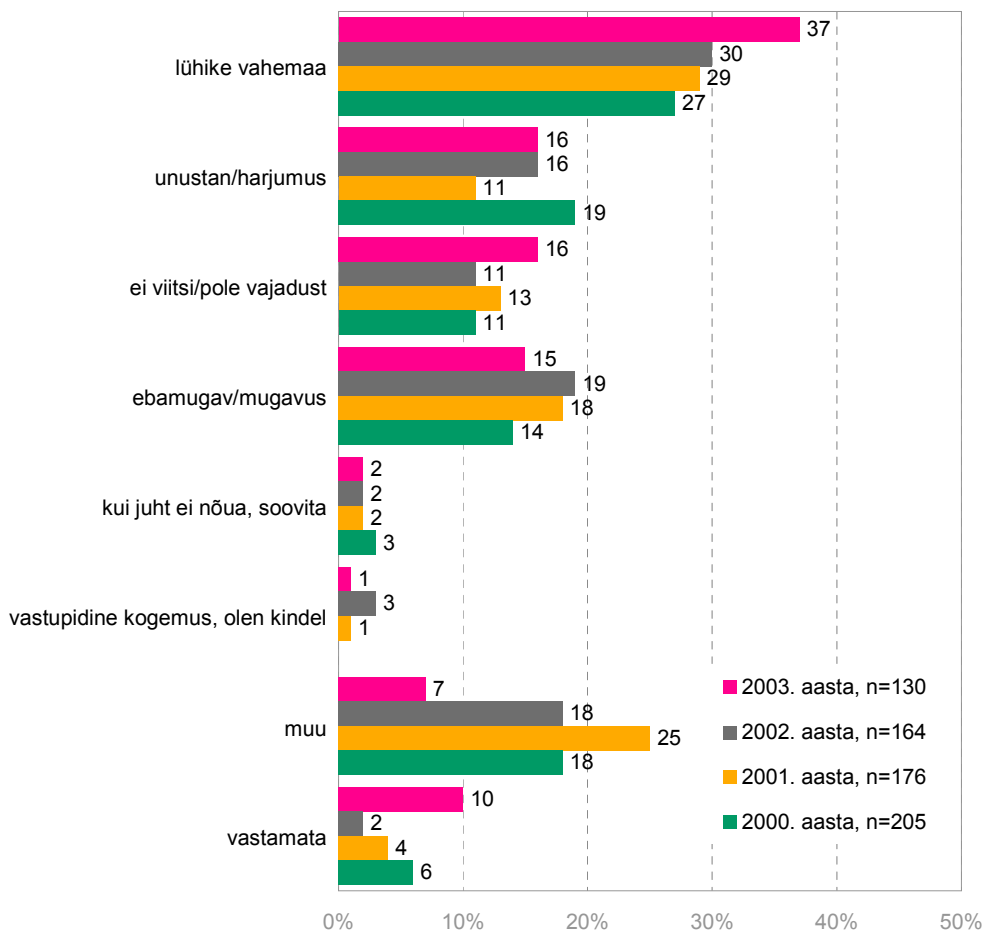
Joonis 7 Turvavöö kinnitamine sõitjana esiistmel

(% esiistmel sõitjatest)



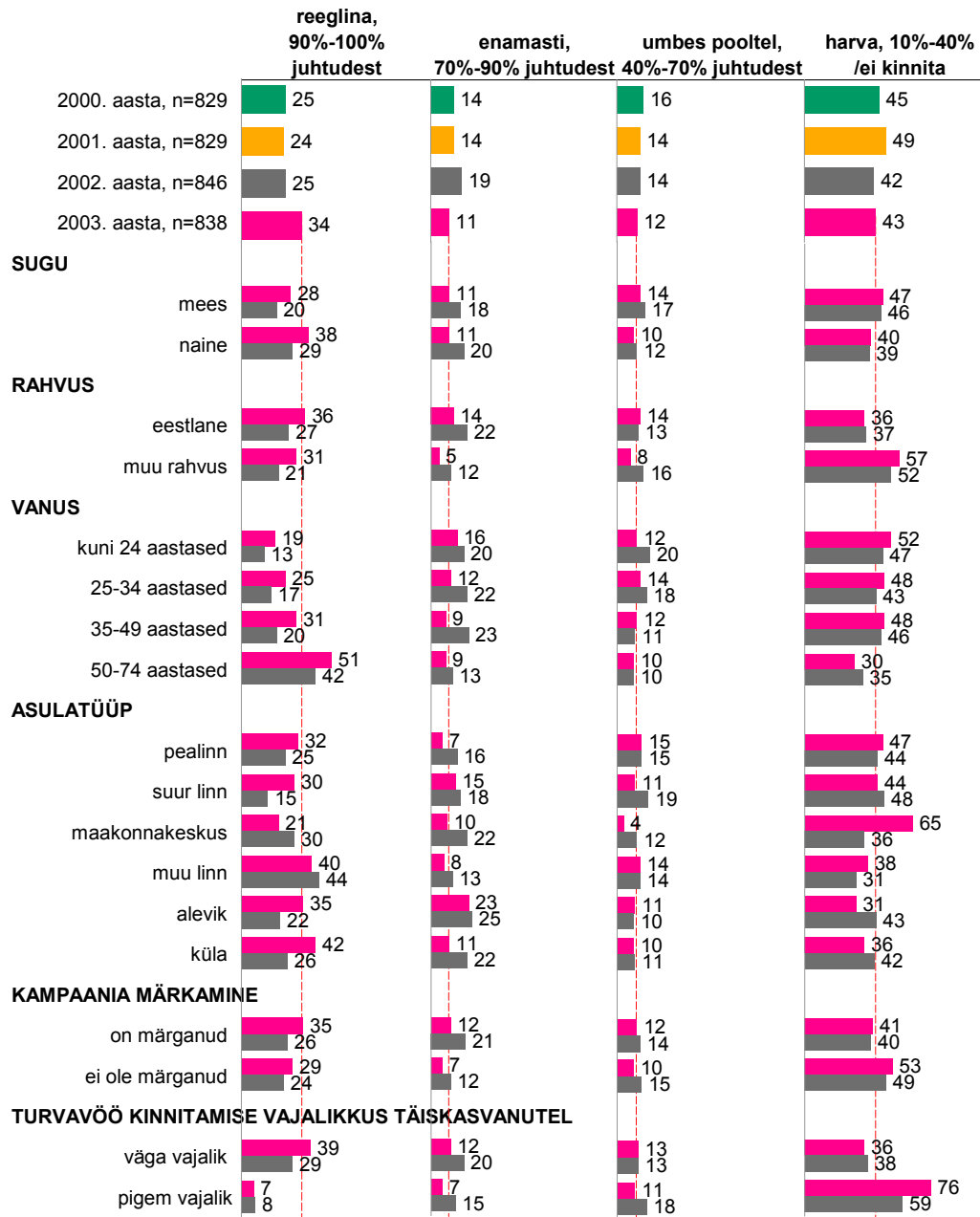
Joonis 8 Turvavöö kinnitamata jätmise põhjused auto esiistmel istudes

(% nendest, kes reeglina ei kinnita turvavööd)



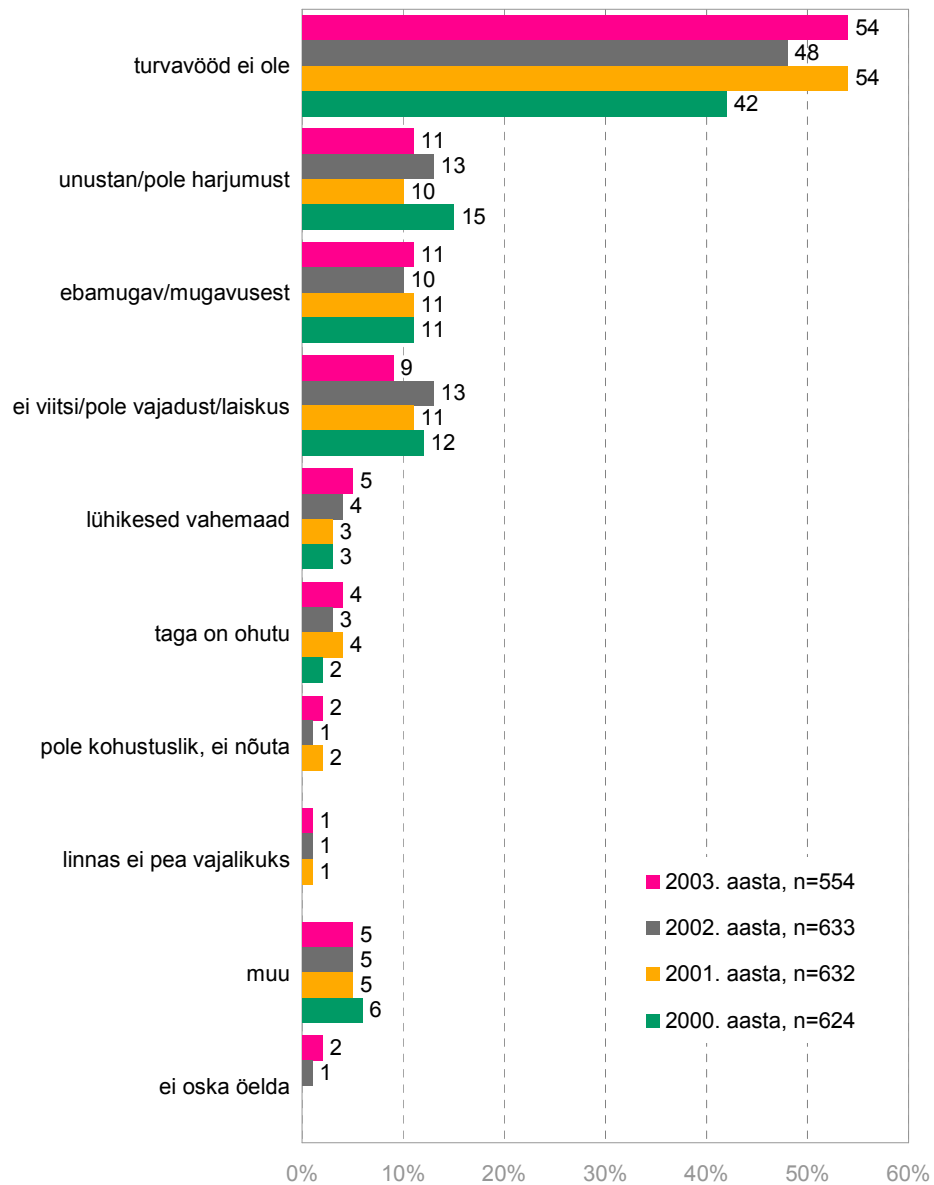
Joonis 9 Turvavöö kinnitamine sõitjana tagaistmel

(% tagaistmel sõitjatest)



Joonis 10 Turvavöö kinnitamata jätmise põhjused auto tagaistmel istudes

(% nendest, kes reeglina ei kinnita turvavööd)



1.2.4 Turvavöö kinnitamine sõites alla 15-aastaste lastega

Vastajatelt, kelle peres on alla 15-aastasi lapsi, küsiti kas lapsed on sõidu ajal autos turvavööga või spetsiaalse turvavarustusega kinnitatud (joonis 11). Kokku kuulus sihtrühma 43% e.432 vastajat.

Aasta jooksul on alla 15-aastaste lastega perede seas kasvanud 5% võrra nende osakaal, kes reeglina kinnitavad lapsed turvavööga või kasutavad spetsiaalset turvavarustust. Võrreldes eelmise aastaga on tendentsid sotsiaaldemograafiliste tunnuste osas jäänud samaks – lisaks kohusetundlikumatele vanematele inimestele eristuvad alla 24-aastaste vastajate pered, kus üldjuhul on lapsed väiksemad st. kasutatakse turvatoole, -hülle. Kui üldiselt nägime tendentsi, et naised on korralikumad turvavööde kasutajad, siis laste puhul soo osas erinevusi pole.

Turvavöö mittekinnitamise põhjused (joonis 12)

Sarnaselt eelmistele aastatele, tuuakse kõige enam põhjenduseks turvavööde puudumise. Aga jällegi võime eeldada, et tegelikkuses ei pöörata sellele piisavalt tähelepanu, sest ohutusrühmade puudumisega põhjendavad laste mittekinnitamist nii vanemate kui ka uuemate sõiduautode omanikud.

Muudest põhjustest mainiti sagedamini lühikest vahemaad ning harjumuse puudumist, unustamist.

Ülejäänud põhjustest, miks lapsi ei kinnitata turvavööga, mainiti sagedamini *juhi vähest nõudlikkust, võõras autos turvavarustuse puudumist, tagaistmel vajaduse puudumist* jne.

1.3 Turvavöö kasutamisele suunatud liiklusohutuskampaania märkamine

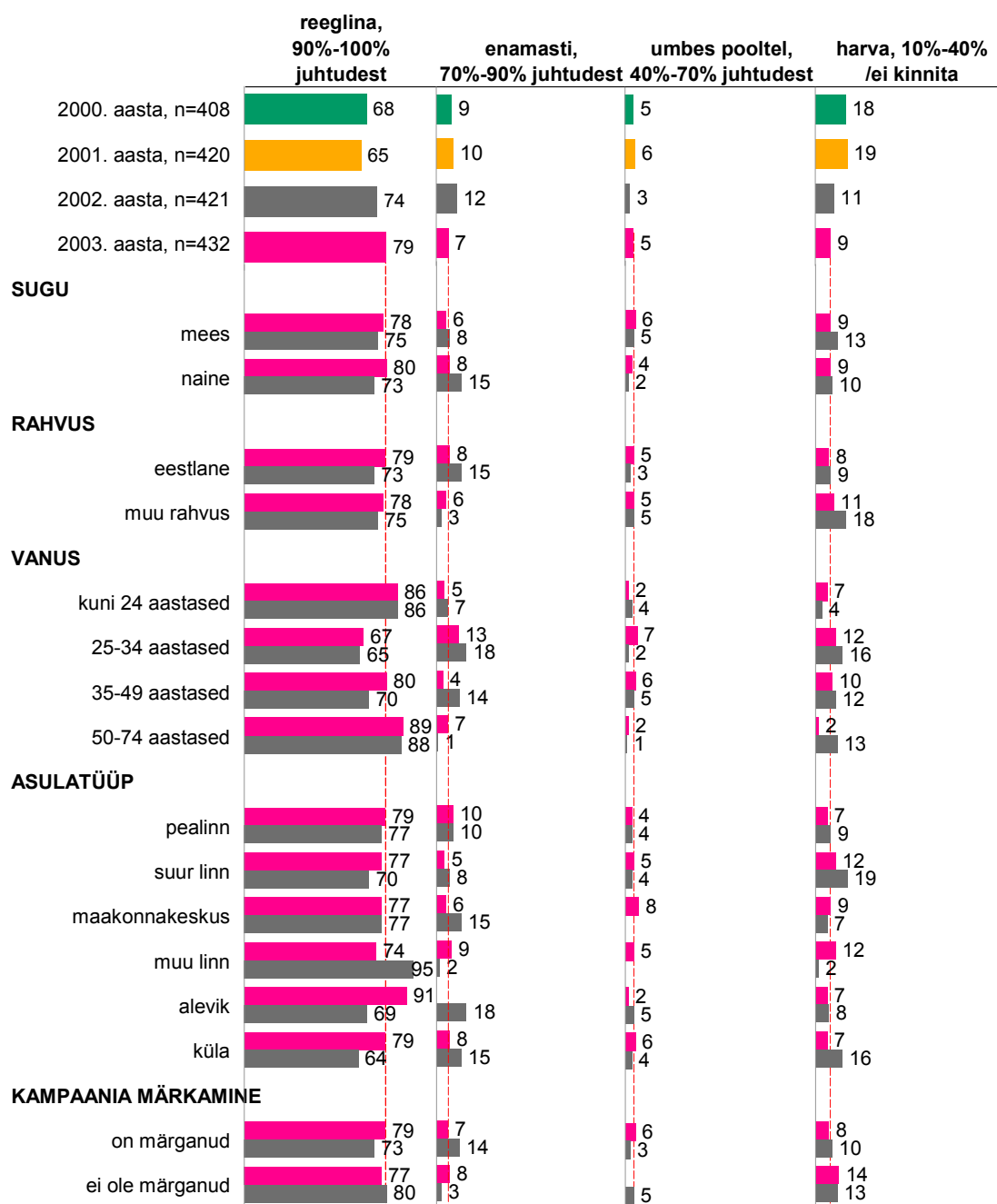
Joonisel 13 on toodud turvavööde kasutamisele suunatud liiklusohutuskampaania "Traksid peale" märkamine Eesti elanike hulgas.

Kampaania märkamine elanikkonna seas on suhteliselt kõrge ning võrreldes eelmise aastaga kasvanud veelgi 6% võrra. Teatud määral on kampaania märkamise pidev kasv tingitud kindlasti ka iga-aastasest süsteemsest kampaania läbiviimisest, kuid selle töö tulemusena võime öelda, et 79% Eesti 15-74 aastases elanikkonnast teavad kampaaniat "Traksid peale".

Võrreldes eelmise aastaga saab välja tuua kaks sihtrühma, kus on kampaania kohalejõudmist märgatavalt parandatud:

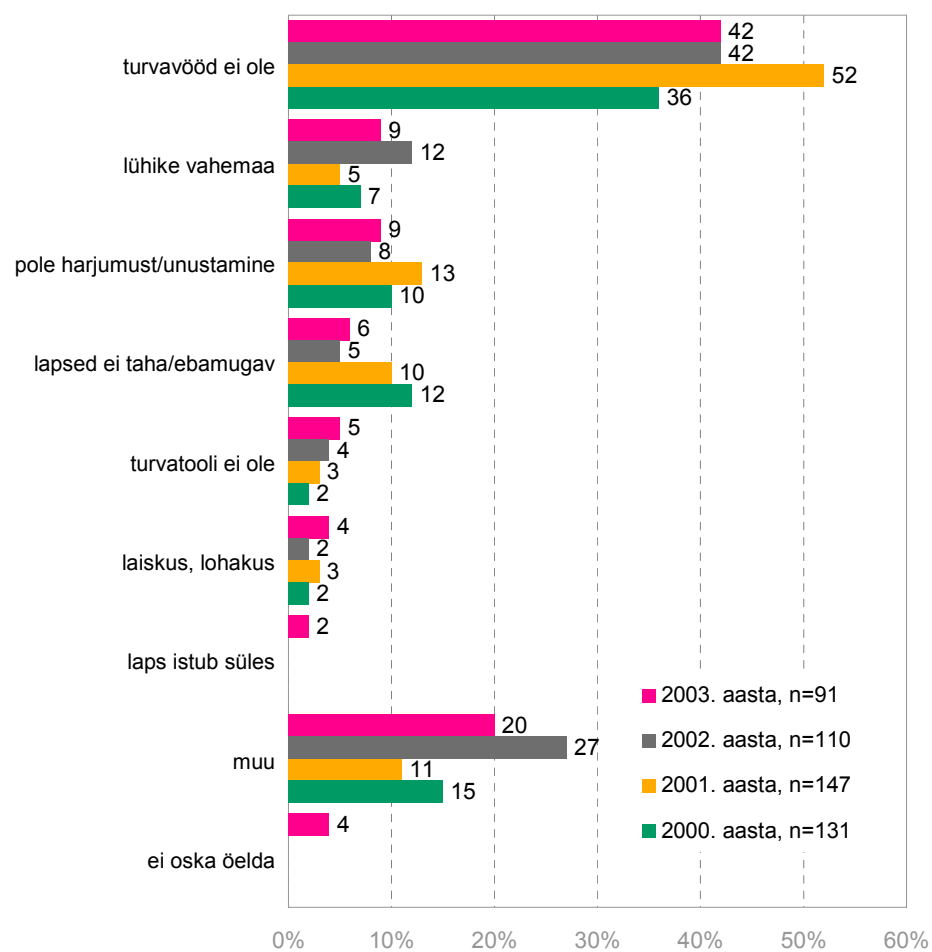
- alla 25-aastaste seas on kampaaniat märganud vastajate osakaal kasvanud 70%→86%;
- mitte-eestlaste seas on kampaaniat märganute osakaal kasvanud 35%→53%.

Joonis 11 Turvavöö kinnitamine lastega sõites

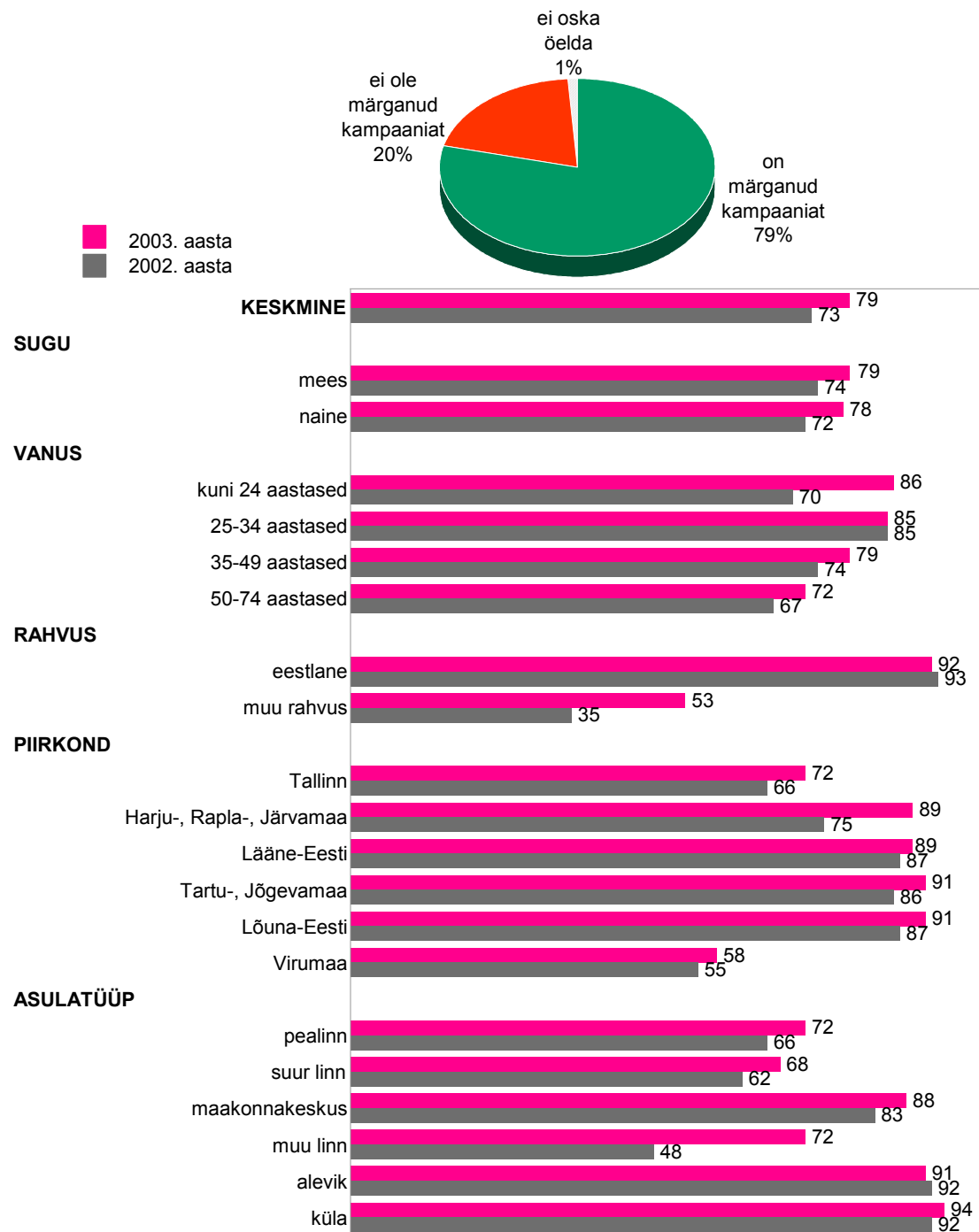


Joonis 12 Turvavöö kinnitamata jätmise põhjused lastega sõites

(% nendest, kes reeglina ei kinnita turvavööd)



Joonis 13 Turvavöö kasutamisele suunatud kampaania märkamine
(% kõikidest vastajatest, n=1011)



Tähelepanuväärne on kasv just nendes sihtrühmades seetõttu, et eelmistel aastatel on märkamine neis elanikkonna gruppides olnud keskmisest madalam. Kui noorte seas on kampaaniat märganute osakaal nüüd keskmisest kõrgem, siis muust rahvusest inimeste hulgas siiski keskmiselt veel märkimisväärselt madalam.

Kampaania märkamine on kõrgem ka autojuhtide seas (87%) võrreldes nende inimestega, kes autoroolis ei istu (69%).

Nagu eelmistelgi aastatel paluti etteantud nimekirja alusel kampaaniat märganud vastajail meenutada, millistes meediakanalites nad seda kampaaniat nägid või kuulsid. Tulemused on esitatud joonisel 14.

Tähelepanuväärseid muutusi kanalite osas võrreldes eelmise aastaga ei ole. Kõige paremini on kampaania elanikkonnani jõudnud televisiooni vahendusel, kus on kampaaniat märganud 84%, teisel kohal on raadio (47%). Võrreldes eelmise aastaga on enam märgatud välireklaame ning tähele pandud politseiaktisioone.

Joonisel 15 on esitatud neljas peamises kanalis kampaaniat märganud inimeste iseloomustus. Televisioon on kindlalt enam levinud kanal kampaania märkamisel, lisaks võime kokkuvõtlikult joonise põhjal välja tuua järgmist:

- mitte-eestlaste seas on kasvanud televisiooni osatähtsus, samas raadio roll on langenud;
- noorte, alla 25-aastaste seas on raadio osatähtsus kasvanud, kuid välireklaam on selles sihtrühmas endiselt tugeval positsioonil
- välireklaami kõrge märkamise osakaal torkab silma eelkõige Tallinnas, mis võrreldes eelmise aastaga on veelgi kasvanud.

Lisaks paluti vastajail anda omapoolne hinnang, millisest kanalist saadud sõnum mõjutab kõige enam turvavööde kasutamist. Nagu eelmistelgi aastatel, peab suurem osa vastajaid selleks televisiooni (67%), mis on ka ootuspärane, kuivõrd kõige suurem osakaal vastajaist oli kampaaniat märganud just selles kanalis. Võrreldes eelmise aastaga on raadio kõrvale teisele-kolmandale kohale tõusnud politseiaktisioonid, mida aga siiski mainiti kui mõjusaimat kanalit vaid 11% vastajate poolt.

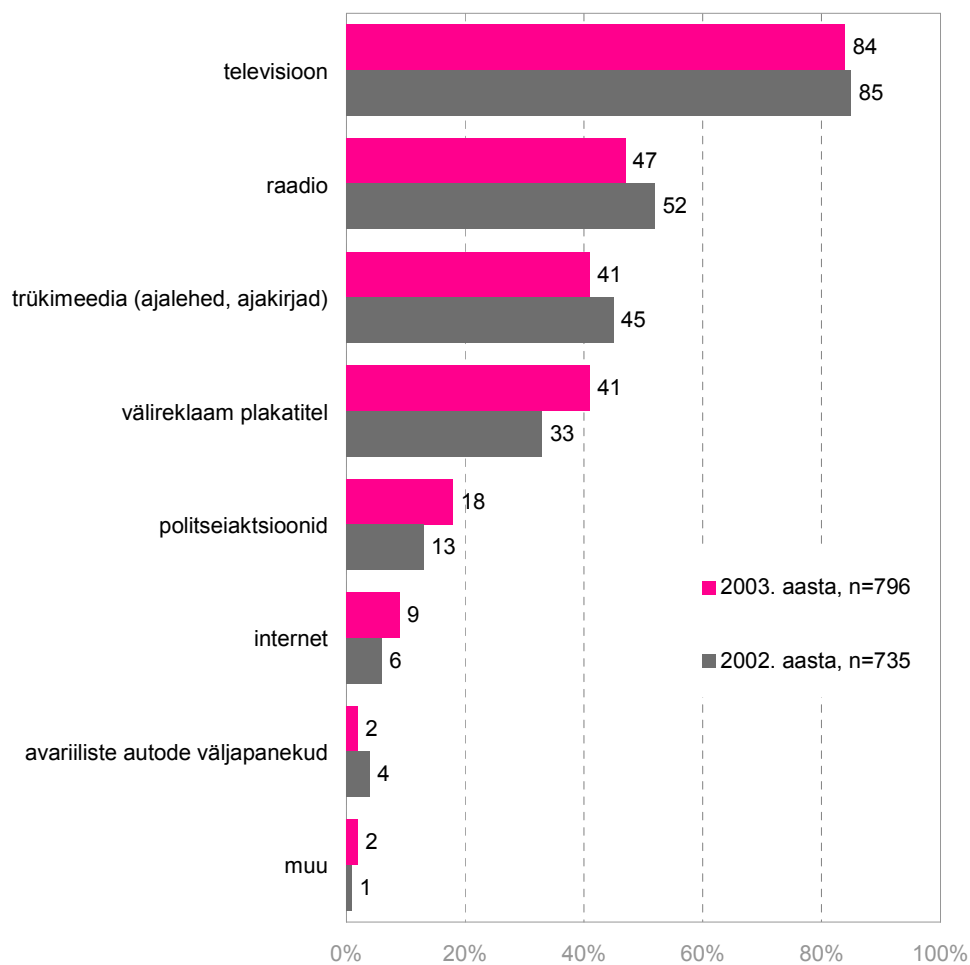
1.4 Hinnangud politsei poolse turvavarustuse kasutamise kontrollile

Lisaks vastajate endi käitumise vaatamisele ning kampaania märkamisele, paluti neil ka hinnata politsei tööd turvavööde kontrollimisel. Tulemused on toodud joonisel 17.

Aastaga on mõnevõrra kasvanud nende inimeste osakaal, kes hindavad politsei tööd turvavööde ja turvavarustuse kasutamise kontrollimisel piisavaks – 42% → 50%. Ligikaudu viiendik elanikest, peab politsei tegemisi selles vallas ebapiisavaks.

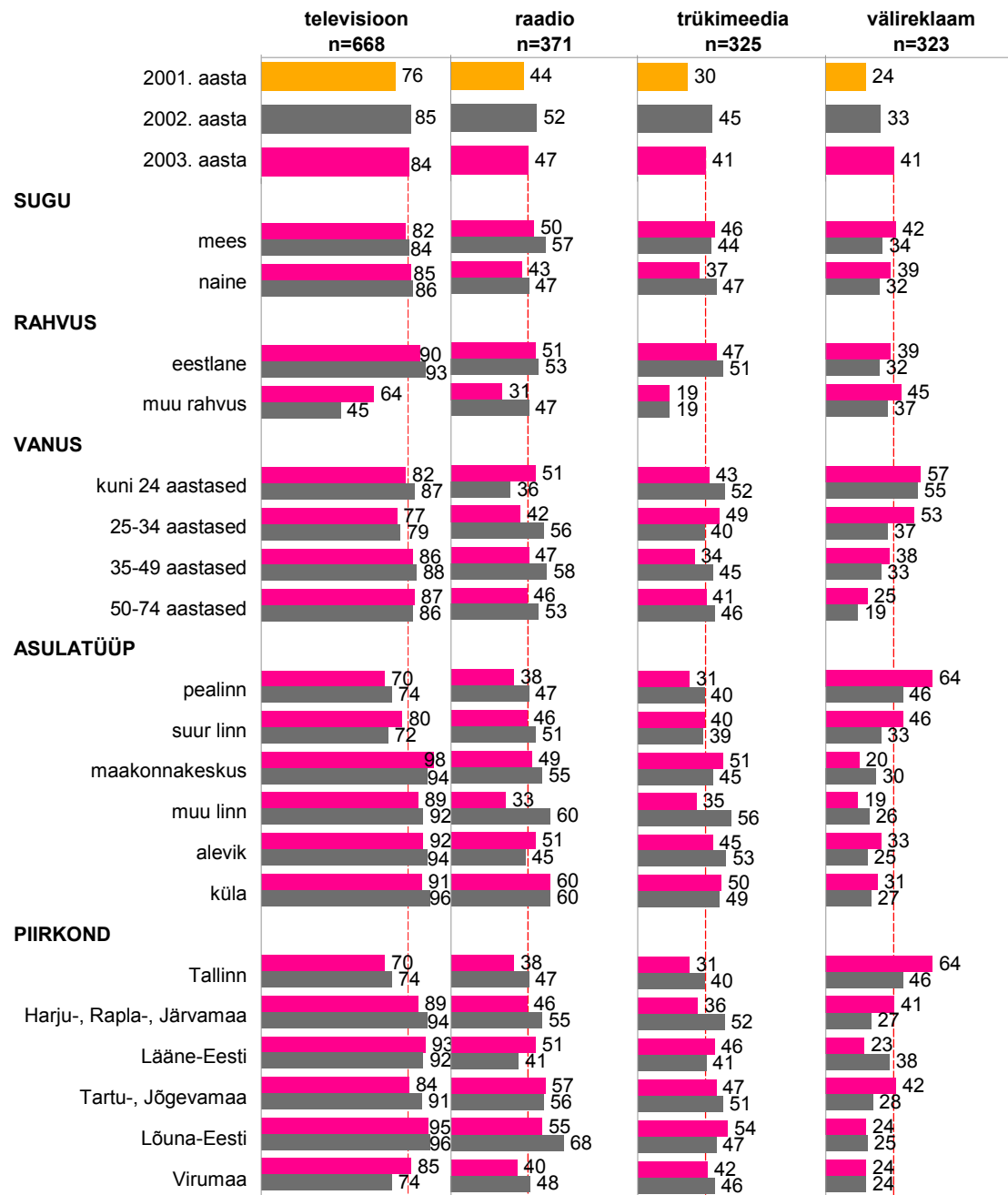
Joonis 14 Reklaamikanal, kus kampaaniat märgati

(% nendest, kes on märganud kampaaniat "Traksid peale")

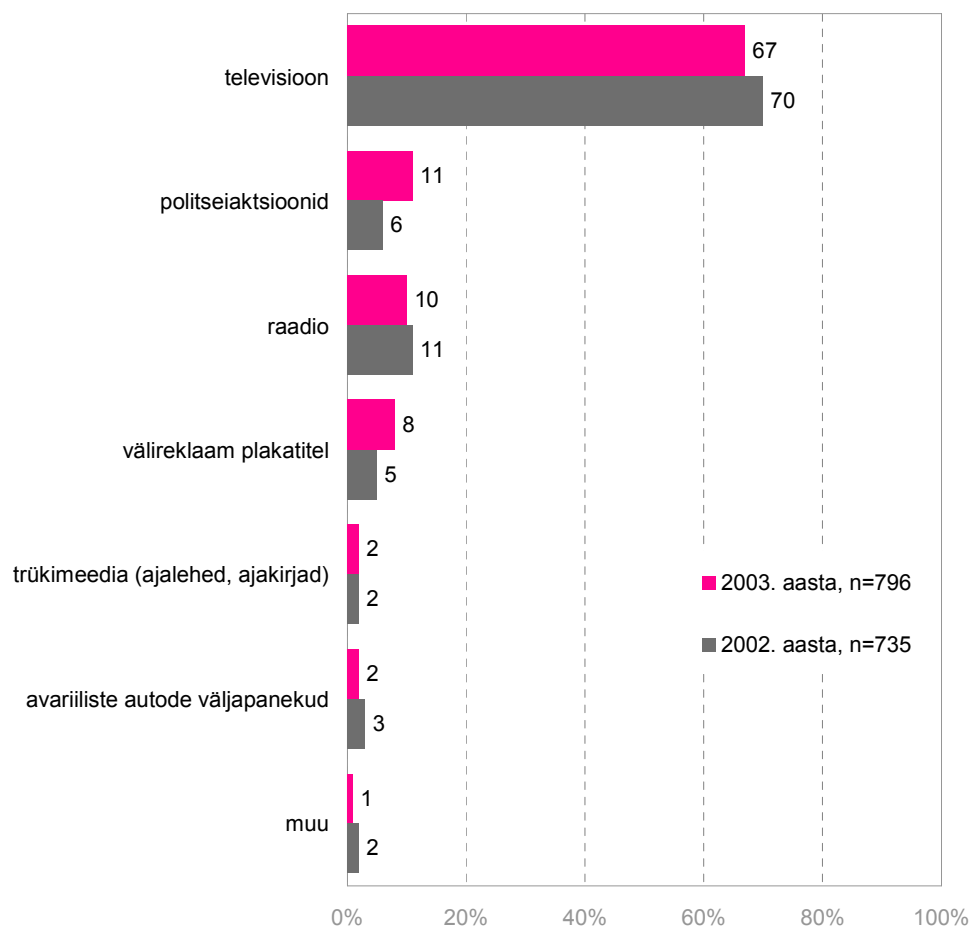


Joonis 15 Erinevates kanalites kampaaniat märganute iseloomustus

(% sihtrühmas kampaaniat märganutest)



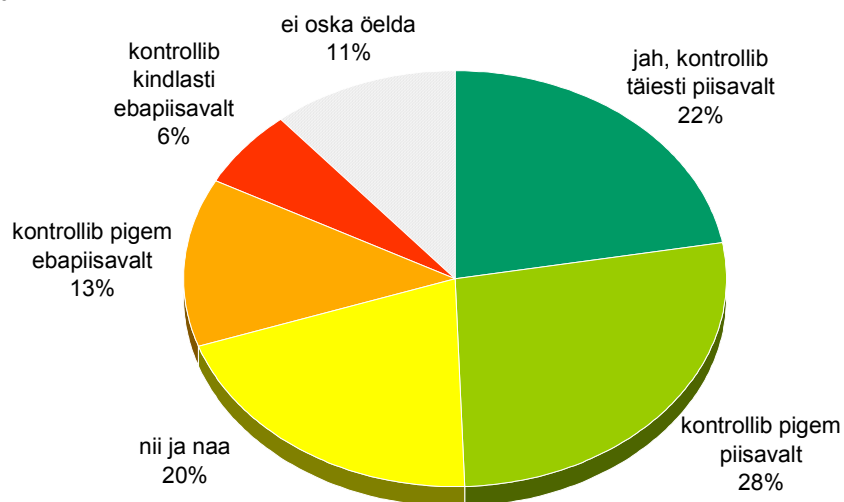
Joonis 16 Kanal, mis mõjutab enam turvavööd kasutama
(% nendest, kes on märganud kampaaniat "Traksid peale")



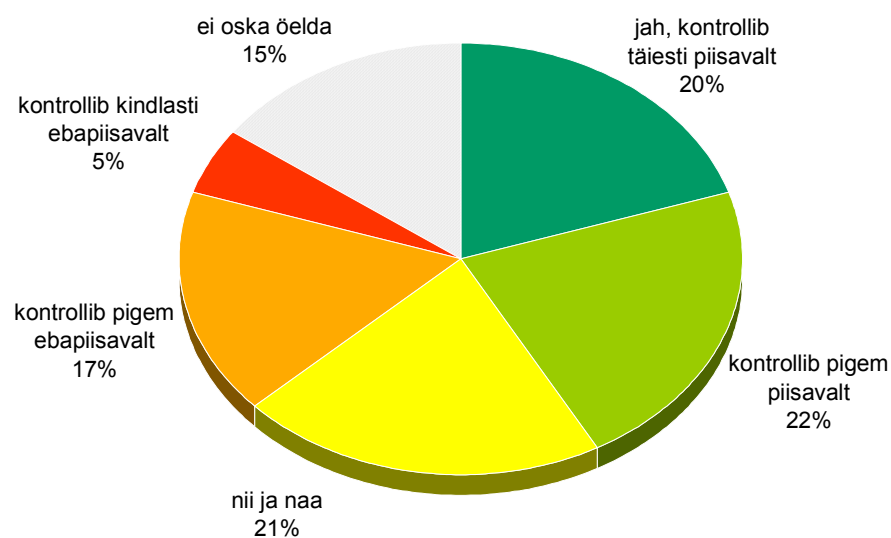
Joonis 17 Hinnangud politsei kontrollile turvavööde ja turvavarustuse kasutamise osas

(% kõikidest vastajatest)

2003. aasta



2002. aasta



Erinevate sihtgruppide hinnangud väga märkimisväärselt ei erine. Keskmisest veidi enam on neid, kes politsei tööd selles vallas ebapiisavaks pidasid alla 35-aastaste seas, kõrgemasse sissetulekugruppi kuuluvate vastajate ja Harju-, Järva- ja Raplamaa elanike seas.

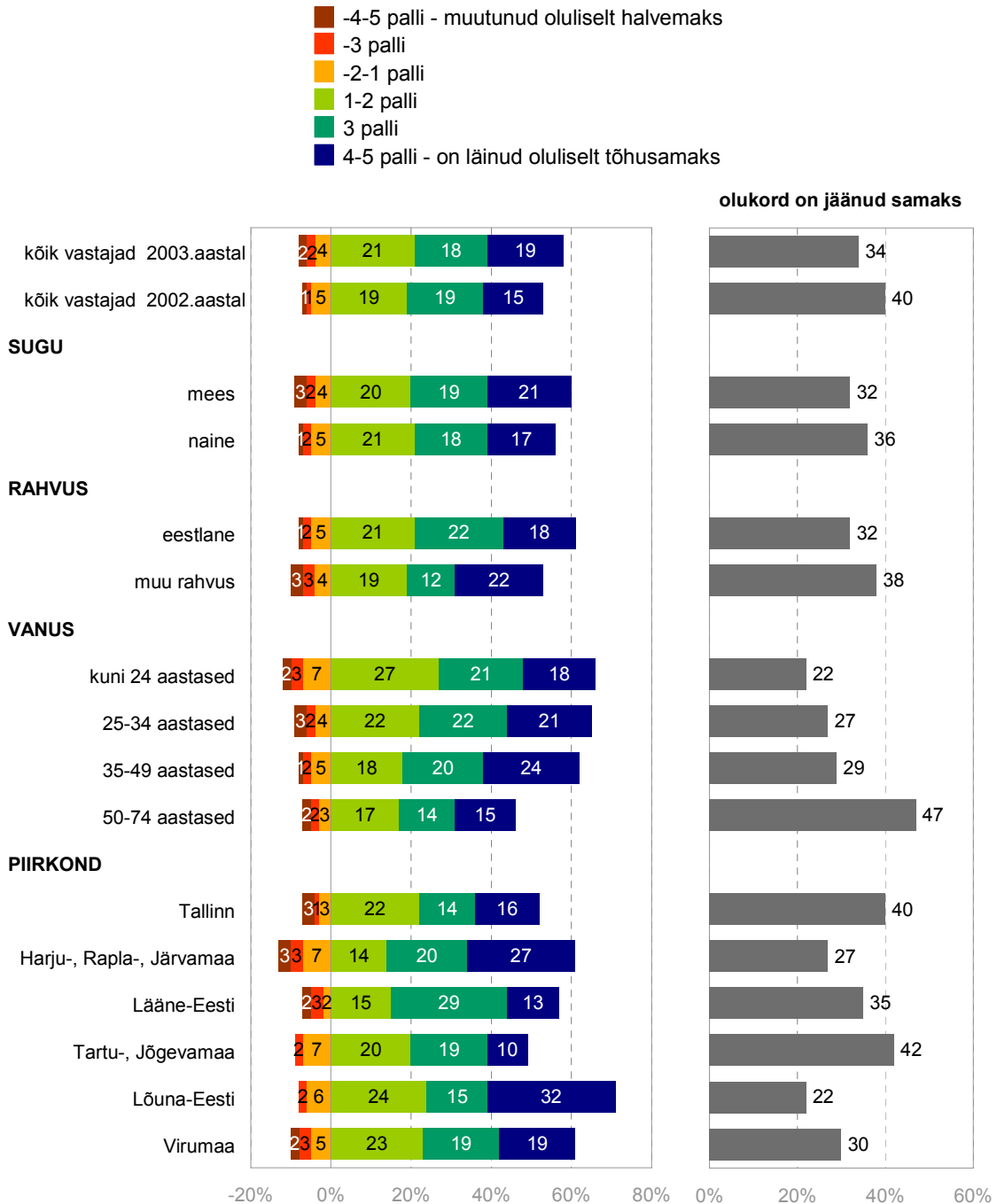
Samuti paluti vastajail hinnata toimunud muutusi politsei töös – kas see on viimase aasta jooksul muutunud tõhusamaks või pigem halvemaks. Tulemused on toodud joonisel 18.

Üle poole inimestest leiab, et politsei töö on aasta jooksul muutunud tõhusamaks ning võrreldes eelmise aastaga on nende vastajate osakaal veelgi kasvanud 53% → 59%. Muutus on toimunud eelkõige nende arvelt, kes eelmisel aastal leidsid, et olukord on püsinud muutumatuna. 4% võrra on kasvanud ka nende vastajate osakaal, kes leidsid, et politsei töö on muutunud oluliselt tõhusamaks.

Seda, et politsei töö on muutunud aastaga tõhusamaks, leiavad eelkõige nooremad inimesed, kes on ka aktiivsemad liiklejad. Võrreldes eelmise aastaga on keskmisest enam märgatud politsei tegemisi selles vallas mitte-eestlaste ning nooremate vastajate seas.

Joonis 18 Hinnang politsei poolse turvavarustuse kontrolli tõhususe muutumisele viimase aasta jooksul

(% kõikidest vastajatest, n=1011)



Lisad

A Metoodika kirjeldus

Valim

AS Emor poolt läbiviidavate Omnibuss-tüüpi uuringute üldkogumi moodustavad Eesti Vabariigi alalised elanikud vanuses 15–74 aastat (seisuga 01.01.2002.a. kokku 1 047 151 inimest)¹.

Planeeritav valimi suurus, st ühe uuringuga hõlmatud küsitletavate hulk on 500 (504) inimest. Kokku küsitleti kahes kahe uuringu jooksul 1011 inimest.

Valim on moodustatud “isekaaluvana”, st kasutatakse üldkogumi proportsionaalset mudelit, kus kõik küsitletud inimesed esindavad võrdset arvu üldkogumi inimesi. Valimi territoriaalne mudel on koostatud Eesti Statistikaameti arvestuslike rahvastikuandmete alusel seisuga 01.01.2002. a.

Valimi moodustamiseks kasutatakse kihistatud kaheastmelist valikut. Esmalt on üldkogum jagatud 6 kihiks territoriaalselt elukoha järgi. Valimi suurus on igas kihis võetud proportsionaalselt üldkogumi jaotusele (vt järgnev tabel). Seejärel teostatakse igas kihis kaheastmeline valik.

Esmased valikuühikud (kõigis kihtides kokku 63 valimipunkti) on asulad (linnad, alevid, alevikud, külad). Valimipunktid (täpsusega kuni lähteaadressi tasandini) valitakse juhuvalikuga asula suurusele (elanike arvule) proportsionaalse tõenäosusega. Valiku baasiks on riiklik rahvastikuregister. Igas esmases valikuühikus valitakse seejärel teisesed valikuühikud - inimesed. Valimi suurus kõigis valimipunktides on 8 inimest.

Küsitletavate valikuks valimipunktis kasutatakse lähteaadressi meetodit ja nn noorte-meeste-reeglit.

Lähteaadressi meetod on reeglite kogum lähteaadressist edasiliikumise marsruudi, majade, korterite, leibkondade valikuks.

Valikusse sattunud leibkondades kasutatakse küsitletava valikuks “noorte-meeste-reeglit” (küsitletakse 15–74-aastastest kodus olevatest meestest kõige noorem. Kui selles vanuses mehi antud aadressil ei ela või ei ole hetkel kodus, küsitletakse kõige noorem kodus olevatest 15–74-aastastest naistest).

Arvestades inimeste valikutõenäosusi ja nendega kontakti saamise võimalust, võib kirjeldatud meetodil saadud valimit nimetada isekaaluvaks, st üldkogumit proportsionaalselt esindavaks.

¹ Eesti Statistikaameti arvestuslikud andmed seisuga 01.01.2002. a.

Küsitlustöö käigus kujunenud valimi täiendava kontrollina võrreldakse selle sotsiaaldemograafilist struktuuri vastavate statistiliste näitajatega üldkogumi kohta. Vajaduse korral teostatakse uuringu esinduslikkuse tagamiseks kaalumise.

Valimi mudel ja tegelik ning kaalutud jaotus

Liigituse nimi	Lõigete sisu	Üldkogum (ESA 01.01.2002)		Mudel VP arv	Tegelik valim		Kaal	Kaalutud jaotus	
		Abs. arv	%		Arv	%		Arv	%
KOKKU		1 047 151	100,00%	126	1 011	100,00%		1 011	100,00%
PIIRKOND	Tallinn	317 990	30,37%	38	305	30,17%	1,0066	307	30,37%
	Põhja-Eesti	152 416	14,56%	18	144	14,24%	1,0208	147	14,54%
	Lääne-Eesti	123 489	11,79%	14	112	11,08%	1,0625	119	11,77%
	Tartu piirkond	141 404	13,50%	18	144	14,24%	0,9444	136	13,45%
	Lõuna-Eesti	120 879	11,54%	14	112	11,08%	1,0446	117	11,57%
	Virumaa	190 973	18,24%	24	194	19,19%	0,9485	184	18,20%
ASULATÜÜP	Pealinn	317 990	30,37%		305	30,17%	1,0066	307	30,37%
	Suur linn	204 612	19,54%		208	20,57%	0,9471	197	19,49%
	Muu linn	213 442	20,38%		196	19,39%	1,0510	206	20,38%
	Alevik/küla	311 107	29,71%		302	29,87%	0,9967	301	29,77%
SUGU	Mehed	486 993	46,51%		454	44,91%	1,0352	470	46,49%
	Naised	560 158	53,49%		557	55,09%	0,9713	541	53,51%
VANUS	15-24	202 123	19,30%		155	15,33%	1,2581	195	19,29%
	25-34	185 448	17,71%		162	16,02%	1,1049	179	17,71%
	35-49	286 488	27,36%		259	25,62%	1,0695	277	27,40%
	50-64	242 214	23,13%		259	25,62%	0,9035	234	23,15%
	65-74	130 878	12,50%		176	17,41%	0,7159	126	12,46%
RAHVUS	Eestlased	690 803	65,97%		670	66,27%	0,9955	667	65,97%
	Muu rahvus	356 348	34,03%		341	33,73%	1,0059	343	33,93%

Küsitlus

Küsitleti arvut abil tehtavate personaalintervjuude (CAPI) meetodil.

CAPI intervjuu puhul on ankeedi küsimused sülearvuti ekraanil ja vastused sisestatakse kohe arvutisse. Filtrid ja roteerimised on programmeeritud, vähendades nii vigu küsitlemisel. Ankeet võib sisaldada multimeediat (pilte, videot, muusikaklippe).

Küsitlustöös osales 51 vastava ettevalmistuse saanud ASi Emor küsitajat.

Kokku külastasid küsitajad 2162 erinevat aadressi, neist:

- 1011 juhul viidi intervjuu läbi;
- 580 juhul ei olnud kahe külastuskorra järel kedagi kodus;
- 134 juhul ei olnud sihtrühma esindajat;
- 30 juhul ei olnud sihtrühma esindaja küsitlusperioodil kättesaadav;
- 401 korral keelduti vastamisest või sobiv isik oli vastamisvõimetu;
- 6 korral ei asunud antud aadressil eluruumid.

Andmetöötlus

Andmete töötlemisel kasutati statistikapaketti SPSS for Windows ver. 10.

Usalduspiirid

Andmetabelite uurimisel ja tulemustest järelduste tegemisel tuleb arvestada valimi veaga. Oleme andnud vea piirid 95% tõenäosusega, arvestades kogu valimi ja sagedamini esinevate alarühmade arvulist suurust.

Statistilise vea piirid

Vastuse osakaal/ Valimi suurus	50%	45%	40%	35%	30%	25%	20%	15%	10%	5%
	55%	60%	65%	70%	75%	80%	85%	90%	95%	
10	31,0%	30,8%	30,4%	29,6%	28,4%	26,8%	24,8%	22,1%	18,6%	13,5%
30	17,9%	17,8%	17,5%	17,1%	16,4%	15,5%	14,3%	12,8%	10,7%	7,8%
50	13,9%	13,8%	13,6%	13,2%	12,7%	12,0%	11,1%	9,9%	8,3%	6,0%
75	11,3%	11,3%	11,1%	10,8%	10,4%	9,8%	9,1%	8,1%	6,8%	4,9%
100	9,8%	9,8%	9,6%	9,3%	9,0%	8,5%	7,8%	7,0%	5,9%	4,3%
150	8,0%	8,0%	7,8%	7,6%	7,3%	6,9%	6,4%	5,7%	4,8%	3,5%
200	6,9%	6,9%	6,8%	6,6%	6,4%	6,0%	5,5%	4,9%	4,2%	3,0%
300	5,7%	5,6%	5,5%	5,4%	5,2%	4,9%	4,5%	4,0%	3,4%	2,5%
400	4,9%	4,9%	4,8%	4,7%	4,5%	4,2%	3,9%	3,5%	2,9%	2,1%
500	4,4%	4,4%	4,3%	4,2%	4,0%	3,8%	3,5%	3,1%	2,6%	1,9%
600	4,0%	4,0%	3,9%	3,8%	3,7%	3,5%	3,2%	2,9%	2,4%	1,7%
700	3,7%	3,7%	3,6%	3,5%	3,4%	3,2%	3,0%	2,6%	2,2%	1,6%
800	3,5%	3,4%	3,4%	3,3%	3,2%	3,0%	2,8%	2,5%	2,1%	1,5%
900	3,3%	3,2%	3,2%	3,1%	3,0%	2,8%	2,6%	2,3%	2,0%	1,4%
1 000	3,1%	3,1%	3,0%	3,0%	2,8%	2,7%	2,5%	2,2%	1,9%	1,4%

Projekti tööühm

Uuringu eri etappides osalesid ja olid vastutavad:

Tellijapoolne kontaktisik:	Toomas Ernits, Maanteeamet
Uuringu kava ja aruande koostaja:	Jaana Helm
Valimi koostaja:	Katre Seema
Ankeedi programmeerija:	Mare Lepik
Küsitlustöö koordineerija:	Kaja Ruuben
Tabeltöötlus:	Aivar Felding
Graafilised tööd:	Eve-Mai Lindau
Tõlge:	Maria Repkina

Kontaktandmed:

AS Emor	
Telefon:	(0) 626 8536
Telefon (üld):	(0) 626 8500
Faks:	(0) 626 8501
E-mail:	jaana.helm@emor.ee
E-mail (üld):	emor@emor.ee
	www.emor.ee
Aadress:	Ahtri 12, 6. korrus
	10151 Tallinn

B Vabad vastused

C Küsimustik