

Järvakandi valla terviseprofiil

ja

tegevuskava 2010- 2015



Euroopa Liit
Euroopa Sotsiaalfond



Eesti tuleviku heaks

2010

SISUKORD:

Terviseprofili koostamise protsess ja kasutatud andmete allikad.....	4
Järvakandi valla rahvaarv	6
1. ÜLDANDMED	7
1.1 Pindala	7
1.2 Rahvastiku soo- ja vanusjaotus	7
1.3 Asustustihedus	8
1.4 Elussünnid	8
1.5 Surmad.....	10
1.6 Loomulik iive	10
1.7 Kohaliku omavalitsuse eelarve	11
1.8 Tulumaksu laekumine	13
2. SOTSIAALNE SIDUSUS JA VÕRDESED VÕIMALUSED	13
2.1 Tööturu situatsioon	13
2.1.1 Maksumaksjad	13
2.1.2 Keskmise brutotulu	14
2.1.3 Miinimumpalga saajad	15
2.1.4 Majanduslikult aktiivsed ettevõtted.....	16
2.1.5 Töötus	16
2.1.6 Hõivatus.....	17
2.2 Toimetulek.....	18
2.2.1 Ravikindlustusega kaetud	18
2.2.2 Puuetega inimesed	18
2.2.3 Toimetulekutoetused	18
2.2.4 Sotsiaaltoetused	19
2.2.5 Sotsiaalteenused	20
2.3 Kaasatus kogukonna tegevustesse	20
2.3.1 Kogukonna motivaatorid	20
2.3.2 Elanike kaasamine	21
3. LASTE JA NOORTE TURVALINE NING TERVISLIK ARENG.....	22
3.1 Õpilaste arv haridusasutustes.....	22
3.2 Koolikohustuse täitmine	23
3.3 Noorte süüteod.....	24
3.4 Laste ja noortega tegelevad asutused.....	25
3.5 Lastele ohutu elu- ja õpikeskkond	26
3.6 Kooli/ lasteaia terviseteenuse olemasolu	28
3.7 Kohaliku omavalitsuse poolne initsiatiiv ja toetused tagamaks teenuste kättesaadavust.....	28
3.8 Sõltuvusained	30
3.9 Koolitoit.....	30
4. TERVISLIK ELU-, ÕPI- JA TÖÖKESKKOND	31
4.1 Huvitegevuse ja vaba aja veetmise kohad	31
4.2 Üldkasutatavad spordirajatised ja terviserajad	35
4.3 Transport ja teedevõrk	36
4.4 Keskkonna mõjurid	36
4.5 Kuriteod	37
4.6 Liikluskuriteod ja -õnnetused	39
4.7 Alkoholi müüvad kauplused	41
4.8 Kohaliku omavalitsuse alkoholipoliitika	41

4.9	Kõrgendatud riskiga objektid	41
5.	TERVISLIK ELUVIIS	42
5.1	Tervisealase teabe kättesaadavus.....	42
5.2	Tervislikku eluviisi toetavad üritused paikkonnas	43
6.	TERVISETEENUSED	44
6.1	Tervishoiuteenused.....	44
6.2	Nõustamisteenused	45
6.3	Kuni 2-aastaste laste hõlmatus immuniseerimisega	46
	Terviseprobleemide ja vajaduste kirjeldus valdkondade lõikes	48
	Tegevuskava aastateks 2010-2015	49

Terviseprofili koostamise protsess ja kasutatud andmete allikad

Käesolev terviseprofiil on koostatud Järvakandi vallale. Terviseprofili koostamise eesmärgiks oli põhiliste terviseedenduse muutusvajaduste ning arengusuundade väljaselgitamine ning nende põhjal tegevuskava koostamine.

Terviseprofiliis kirjeldatud indikaatorite valiku puhul lähtuti teemadest, mis olid kättesaadavad. Need on andmed Järvakandi valla kohta, mille põhjal saab koostada tervikliku ülevaate valla olukorrast, välja selgitada vajadused ja vajalikud tegevused valla elanike terviseteadlikkuse tõstmiseks ning rakendamiseks.

Nendeks indikaatoriteks olid:

- *Üldandmed;*
- *Sotsiaalne sidusus ja võrdsed võimalused;*
- *Tervisliku elu-, õpi- ja töökeskkond;*
- *Tervislik eluviis;*
- *Terviseteenused.*

Terviseprofili koostamisel lähtuti kahest tasandist, mille abil sai määratleda põhilisi arengusuundi:

- Hetkeolukorra kirjeldus ja analüüs.
- Probleemid ja vajadused.

Nende tasandite vahele jääb muutusvajadus ehk tegevused, mida on vaja teha, et jõuda soovitud olukorrani.

Arendussuundade ja muutusvajaduste põhjal on koostatud tegevuskava, kus on täpselt määratletud tegevused, mida on vaja sooritada, palju kulub selleks ressursse ning kes vastutavad. See loob selge ja mõõdetava plaani valla tervistedendavate valdkondade arendamiseks ning selleks vajalike ressursside jaotuse.

Terviseprofili koostamisel on andmed kogutud jaanuar 2010.a kuni märts 2010.a vahelisel perioodil.

Kasutatud andmete allikad:

- Järvakandi vallavalitsus;
- Järvakandi valla arengukava 2005- 2015.a;
- Järvakandi Gümnaasium;
- Järvakandi lasteaed Pesamuna;
- Järvakandi Kultuurihall;
- Järvakandi Klaasimuseum, klaasikoda;
- Järvakandi perearsti keskus;
- Järvakandi aleviraamatukogu;
- Järvakandi Vibuklubi „Ilves“;
- Meelitegevuse MTÜ
- Järvakandi valla alaealiste komisjon;
- Eesti Statistikaamet;
- Eesti Töötukassa;
- Päästeamet;
- Maksu- ja Tolliamet;
- Tervisekaitseinspeksioon.

Terviseprofili koostamisel kasutati järgnevate uuringute andmeid:

- Rapla maakonna kooliõpilaste uimastite kasutamise uuring aastal 2008 ja võrdlus eelnevate aastatega.
- Juhis „Kohaliku Omavalitsuse ja maakonna terviseprofili koostamine“

Järvakandi Vallavolikogu algatas 25. novembri 2009.a otsusega nr 33 terviseprofili koostamise. Valla terviseprofili koostamiseks moodustas Järvakandi Vallavalitsus 13.jaan.2010.a korraldusega nr 5 komisjoni. Järvakandi valla terviseprofiil kinnitatakse Järvakandi Vallavolikogu otsusega.

Komisjoni kuuluvad: Katrin Kuum (esimees), Sigrid Algre, Tiia Hansar, Aira Jakimenko, Kadrin Karro, Heivi Kipper, Karin Lega, Marko Matson ja Vieno Rippinen.

Komisjon moodustati allasutuste esindajatest, vallaametnikest, terviseteenuse osutajatest, tervisekomisjonide liikmetest ja terviseküsimustega kokkupuutuvatest isikutest.

Profili koostamisse kaasati vallavanem, abivallavanem, ehitusnõunik, terviseteenuseid ja huvitegevusvõimalusi pakkuvad asutused ja MTÜ-d vallas.

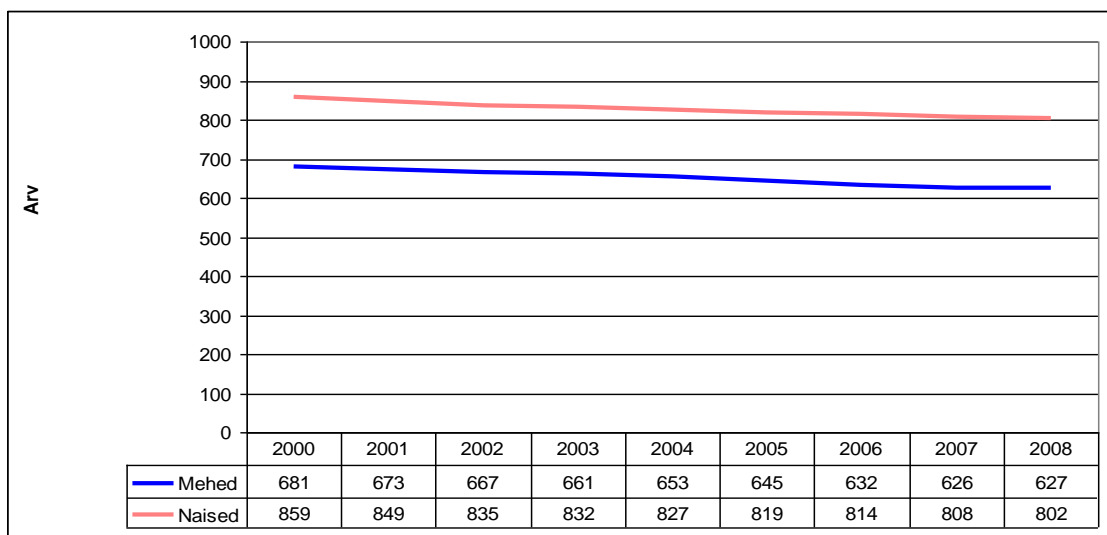
Järvakandi terviseprofiil on ajaga muutuv ja uuendatav dokument. Andmeid uuendatakse vähemalt aastas ühe korra. Vastutav isik on Järvakandi valla terviseprofili koostamise komisjoni esimees.

Järvakandi valla terviseprofiil kajastatakse Järvakandi valla kodulehel: www.jarvakandi.ee. Paberandjal saab tutvuda Järvakandi aleviraamatukogus ja Järvakandi vallamajas.

Järvakandi valla rahvaarv

Järvakandi valla rahvaarv on väljatoodud üheksa järjestikuse aasta andmetega aegreana.

Aastate 2000- 2008 andmete kohaselt on rahvaarv järjest kahanenud, kui aastal 2000 oli Järvakandi valda registreeritud 1540 inimest, siis aastal 2008 oli Järvakandi valda registreeritud 1429 inimest. Keskmiselt jääb igal aastal 12,3 inimest elanikkonnast vähemaks.



Joonis 1. Aasta rahvaarv Järvakandi vallas

Allikas: Eesti Statistikaamet

1. ÜLDANDMED

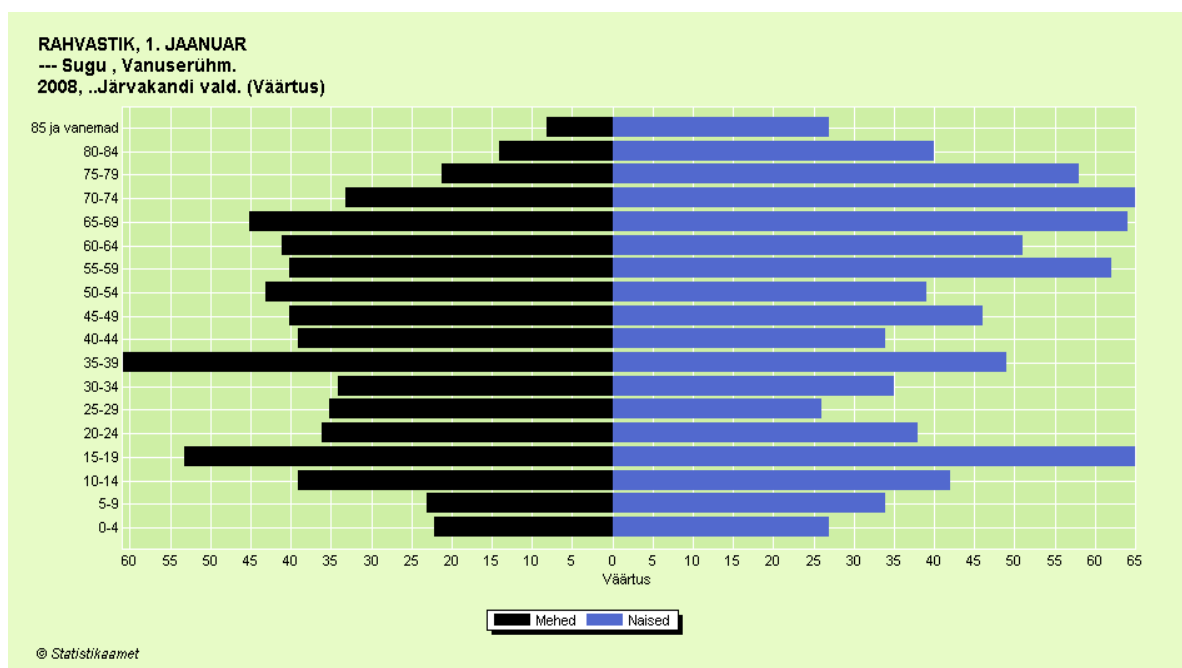
1.1 Pindala

Järvakandi valla moodustab Järvakandi alev, mis on väikelinna tüüpi tööstusasula Rapla maakonna lõunaosas. Järvakandi valla pindala on 4, 83 km².

Järvakandi alevi/ valla geograafiline omapära on idas asuv Nõlvasoo raba ja läänes metsamassiiv, mida läbivad ainult kruusakattega metsateed. Lõuna-põhjasuunaline ühendus on hea: Tallinna - Rapla - Kergu - Pärnu maantee on mustkattega. Maakonna keskusesse Rapla on 28 km ja Pärnu 60 km.

1.2 Rahvastiku soo- ja vanusjaotus

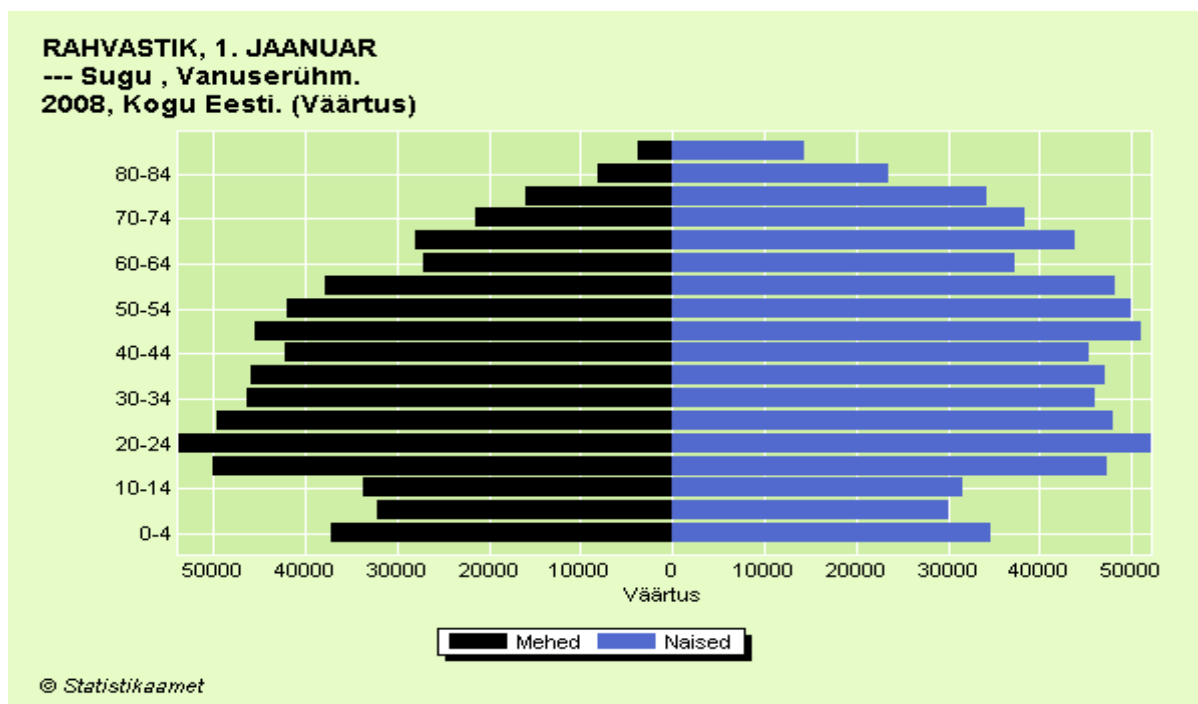
Joonis 2. Rahvastiku soo- ja vanusejaotus Järvakandi vallas



Allikas: Eesti Statistikaamet

Järvakandi vallas on naiste hulgas arvukaimaks vanusegruppideks 15- 19 aastased ja 70- 74 aastased naised. Võrreldes Eesti Vabariigi keskmiste näitajatega, on need vanusegrupid erinevad. Eesti keskmiste näitajate järgi on suurimateks gruppideks 20- 24 aastased ja 45- 49 aastased naised. Vähim naisi on Järvakandi vallas vanuses 25- 29 ja Eesti Vabariigi keskmiste näitajate järgi 85 ja rohkem.

Järvakandi vallas on meeste hulgas arvukaimaks gruppideks 35- 39 aastased ja 15- 19 aastased mehed. Võrreldes Eesti Vabariigi keskmiste näitajatega on need erinevad. Meeste osas on enim 20- 24 aastaseid mehi ja võrdses hulgas 15- 19 ja 25- 29 aastased mehed. Mehi on kõige vähem Järvakandi vallas ja Eesti Vabariigis vanuses 80 ja rohkem.



Joonis 3. Rahvastiku soo- ja vanusejaotus Eesti Vabariigis

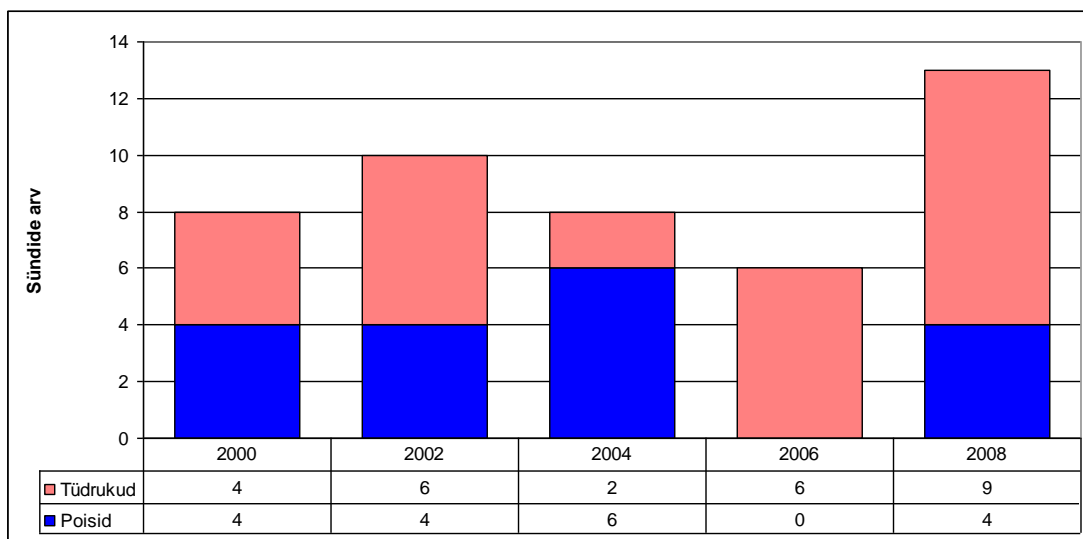
Allikas: Eesti Statistikaamet

1.3 Asustustihedus

Järvakandi on tiheasustusega vald, kus 295,9 inimest elab ruutkilomeetri kohta. Järvakandi valla ja Järvakandi alevi piir kattuvad ning kuna tegu on tööstusaleviga, siis korterelamud on koondunud valla/ alevi keskusesse ning eramud paiknevad ümber keskuse 4,83 m² peale.

1.4 Elussünnid

Andmed on kirjeldatud alates aastast 2000, kahe aastaste intervallidega, kuni aastani 2008. Sünnide kasv on olnud ebastabiilne, mis on seotud piirkonna rahvastiku soo- ja vanusejaotusega. Kui võrrelda rahvastiku püramiidi ja elussünnide suhet, siis peaks lähitulevikus Järvakandi vallas sünnide arv hüppeliselt kasvama.



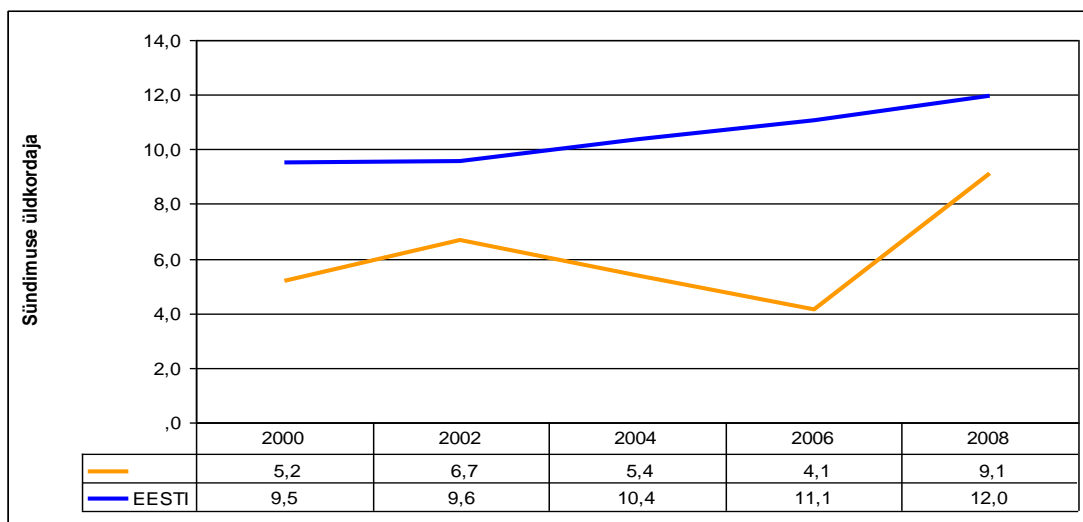
Joonis 4. Elussündide arv Järvakandi vallas

Allikas: Eesti Statistikaamet

Võrreldes Eesti näitajatega on Järvakandi vallas elussündide osakaal madalam.

Põhjused:

- Soo- ja vanuseline struktuur Järvakandi vallas;
- Töökohtade olemasolu (ei ole piisavalt);
- Keskkonna sobilikkus;
- Ülikoolidesse või kutsekoolidesse õppima asumine;
- Prioriteetidid ja väärtushinnangud.



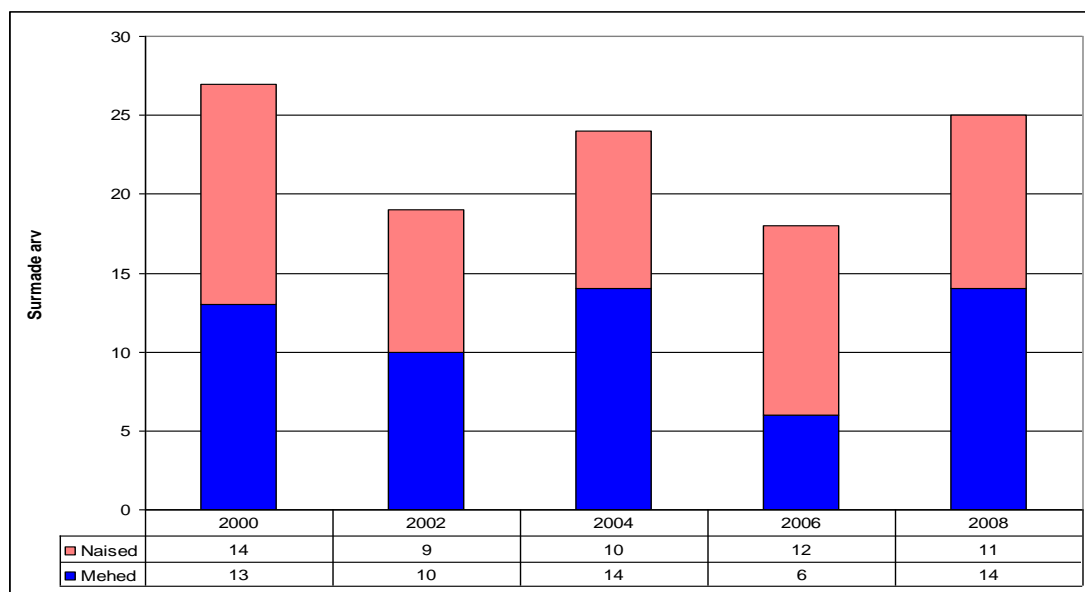
Joonis 5. Sündimuse üldkordaja

Allikas: Eesti Statistikaamet

1.5 Surmad

Suremuse tase on Järvakandi vallas aastate lõikes erinev ning sooline suremuse suhe on erinev. Sellel indikaatoril on tugev seos rahvastiku soo- ja vanusepüramiidiga.

Laste surmasid on olnud sellel perioodil vähem kui viis. Enamuse arvu surmadest moodustavad eakad alates vanusest 65.



Joonis 6. Surmad Järvakandi vallas

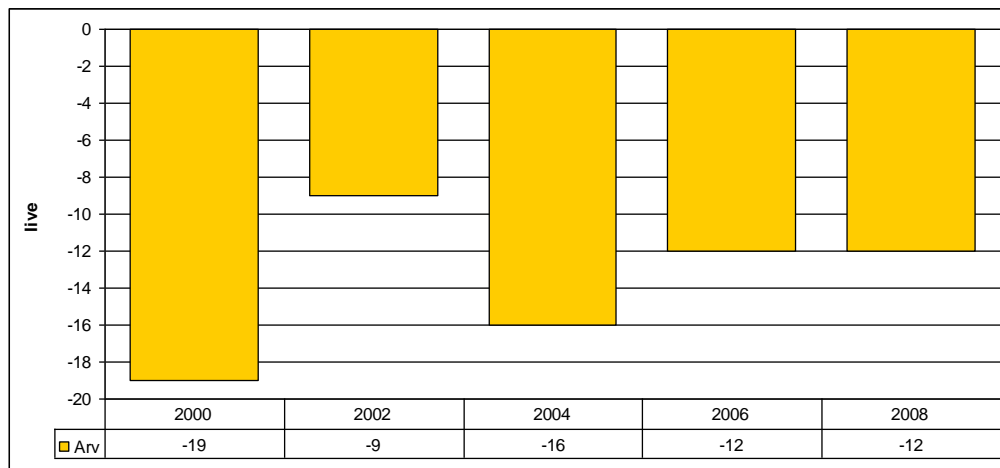
Allikas: Eesti Statistikaamet

1.6 Loomulik iive

Järvakandi valla rahvaarvu muutus on negatiivne aastate 2000 kuni 2008 lõikes, mis moodustub sünni- ja surmajuhtude arvu vahena ning on seotud soo- ja vanuselise jaotusega piirkonnas.

Viimaste aastate trend on olnud linnadest eakate ümberkolimine maapiirkonda, mis tõstab suremuskordajat.

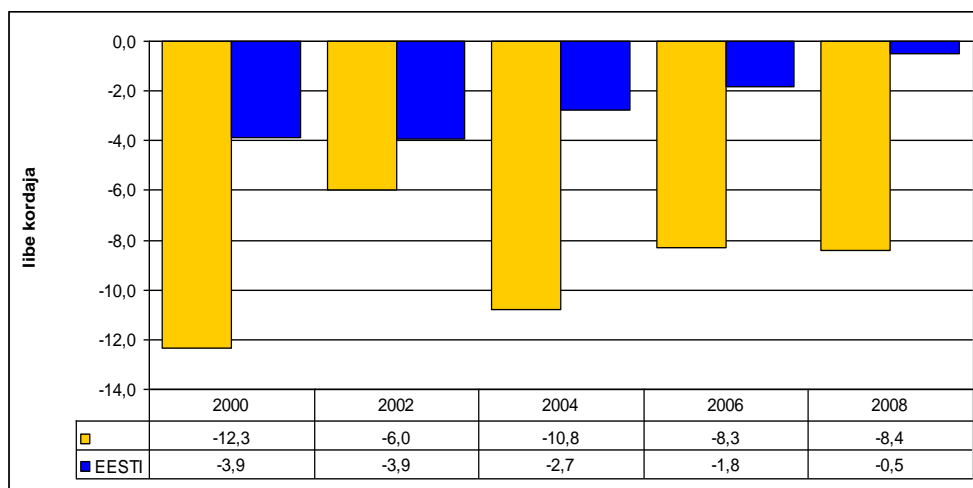
Elussündide arv on madal Järvakandi vallas, kuid uuringu järgi prognoos näitab lähiajal tõusutendentsi.



Joonis 7. Loomulik iive Järvakandi vallas

Allikas: Eesti Statistikaamet

Võrreldes Eesti näitajatega on Järvakandi valla iive kordades madalam, mis on tingitud eelpool väljatoodud põhjustest.

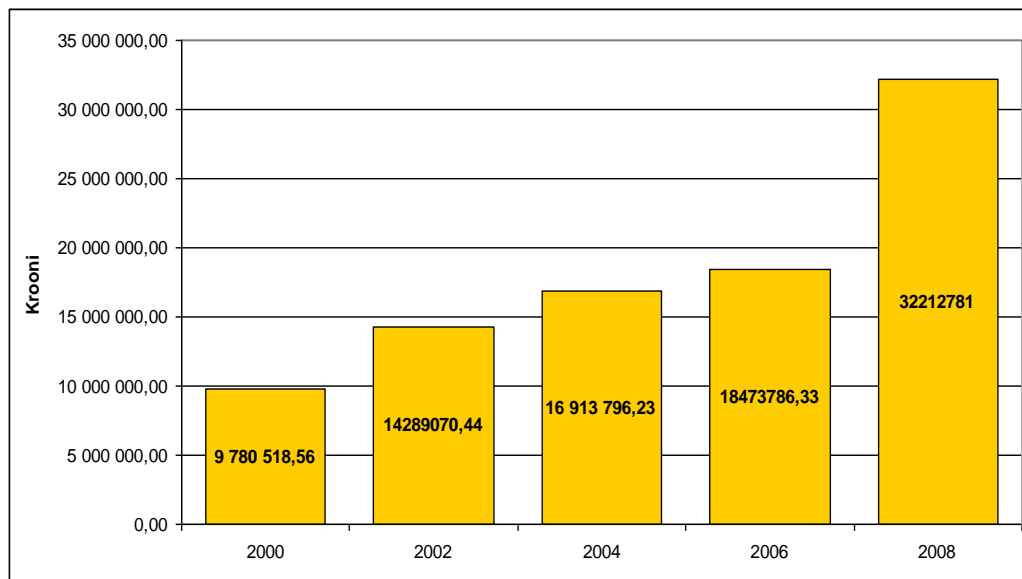


Joonis 8. Iive kordaja

Allikas: Eesti statistikaamet

1.7 Kohaliku omavalitsuse eelarve

Järvakandi valla rahalised võimalused elanikele tervislikuma elukvaliteedi pakkumiseks olid kasvavas trendis kuni aastani 2008a. Käesoleva 2010.a eelarve prognoositav maht on 24 684 260,- krooni, mis on langenud võrreldes 2008a. 17 628 521,- krooni.



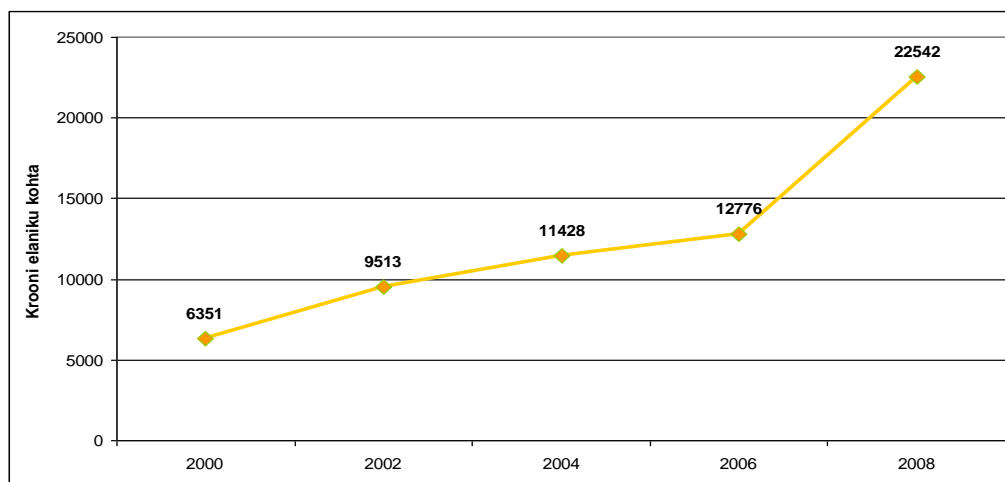
Joonis 9. Järvakandi valla eelarve kroonides

Allikas: KOV

Seega Järvakandi valla eelarve vahendite maht väheneb elaniku kohta 2010 aastal 5 122,- krooni võrreldes 2008. aastaga.

Madalam eelarve kogumaht ja kroonide hulk ühe elaniku kohta tähendab teenuste hulga ja mahu vähenemist Järvakandi valla kodanikule ja eelarveliste vahendite vähenemise tõttu kahanevad väljamakstavate toetuste summad ja hulk.

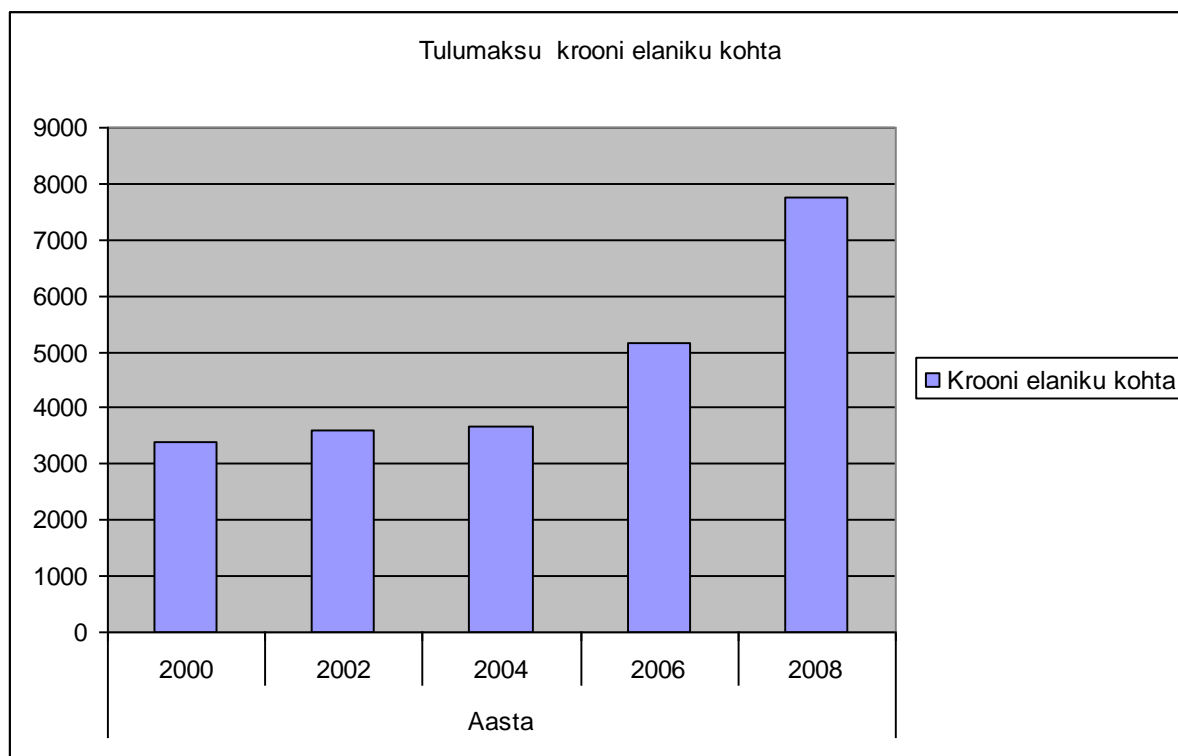
Langustrend on olud tingitud üldisest majanduslikult olukorrast Eesti Vabariigis.



Joonis 10. Järvakandi valla eelarve kroonides elaniku kohta

Allikas: KOV

1.8 Tulumaksu laekumine



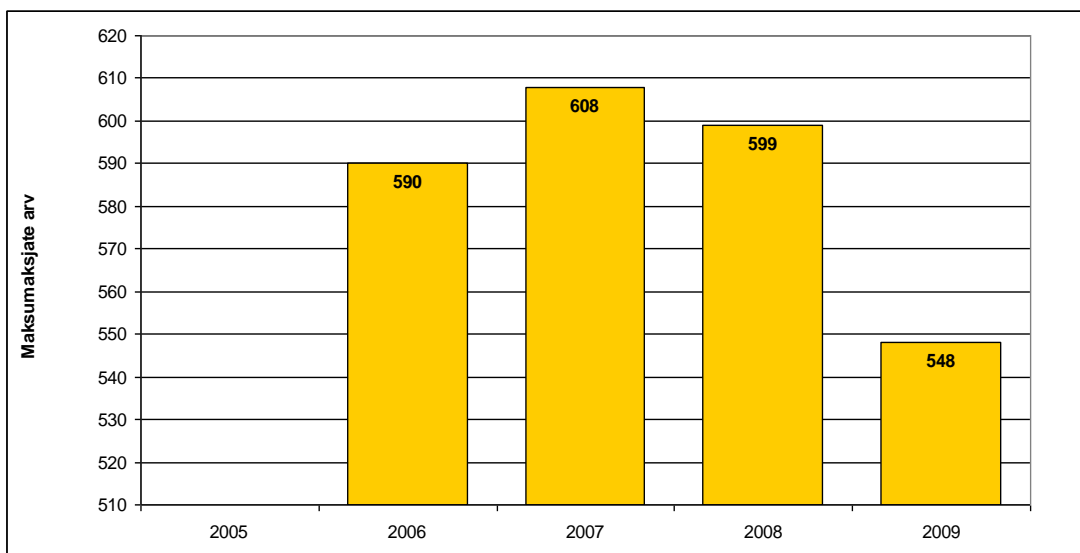
Allikas: valla raamatupidamine

2. SOTSIAALNE SIDUSUS JA VÕRDESED VÕIMALUSED

2.1 Tööturu situatsioon

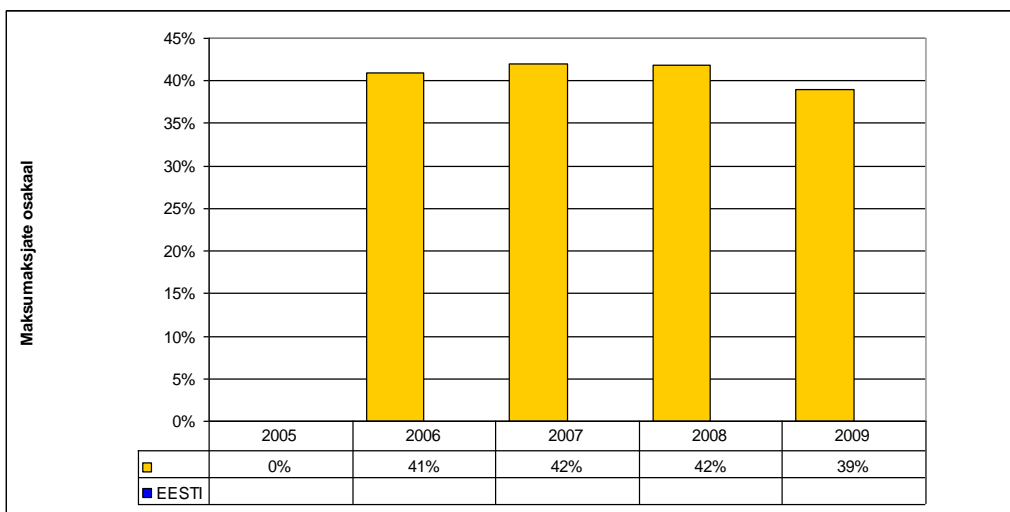
2.1.1 Maksumaksjad

Maksumaksjate osakaal näitab survet maksumaksjale sotsiaalsfääri ülalhoidmiseks. Maksumaksjate arv on seotud rahvastiku soo- ja vanusjaotusega (Joonis 2) ning töötute arvuga (Joonis 16) piirkonnas. Maksumaksjate arv piirkonnas väheneb, kuid sotsiaalsfääri vahendid vähenevad ja survestavad selle läbi üldist heaolu.



Joonis 11. Maksumaksjate arv

Allikas: Maksu- ja tolliamet



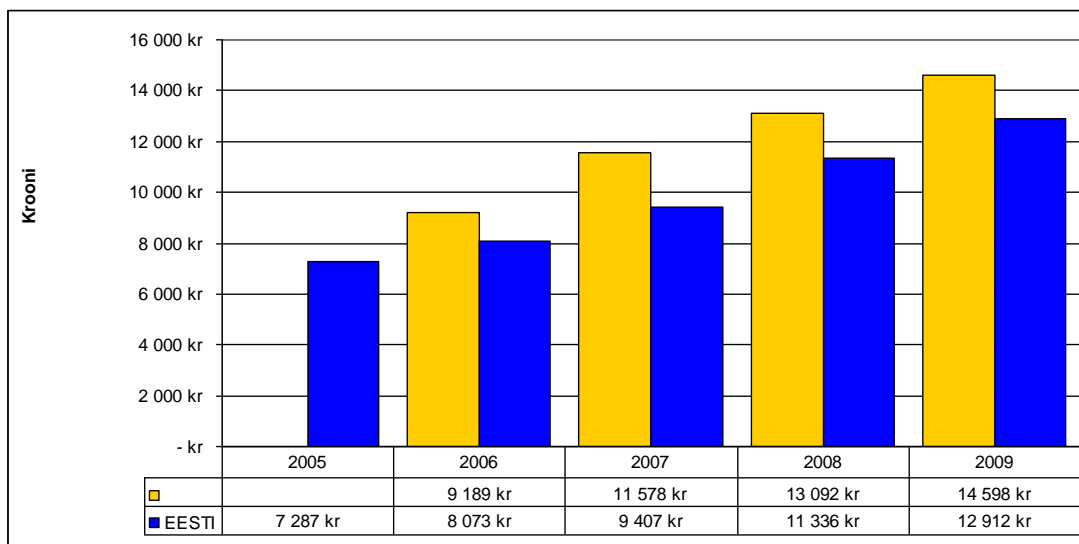
Joonis 12. Maksumaksjate osakaal

Allikas: Maksu- ja tolliamet

2.1.2 Keskmise brutotulu

Näitaja kirjeldab Järvakandi valla suhtelist jõukust, mis määrab kohaliku eelarve omatulude mahu elaniku kohta. Kui võrrelda näitajaid maksumaksjate arvu ja osakaaluga piirkonnas (Joonis 11 ja Joonis 12), siis selgub, et maksumaksjate arv ning osakaal väheneb kuid hõivatute brutotulu kroonides aasta lõikes kasvab. See võimaldaks tööturu aktiivsemaks muutumisel olulist brutotulu kasvu, mille tulemusena saaks tulevikus rohkem avalike teenuseid arendada ja planeerida paremaid võimalusi tervisliku keskkonna loomiseks ja arendamiseks.

Töötuse kasvades ja brutotulu suurenedes inimese kohta või tähendada, et töö on kaotanud madalama palgaga töötajad. Brutotulu taset inimese kohta Järvakandi vallas hoiab kõrgel O-I Production Estonia AS kõrge palgatase.

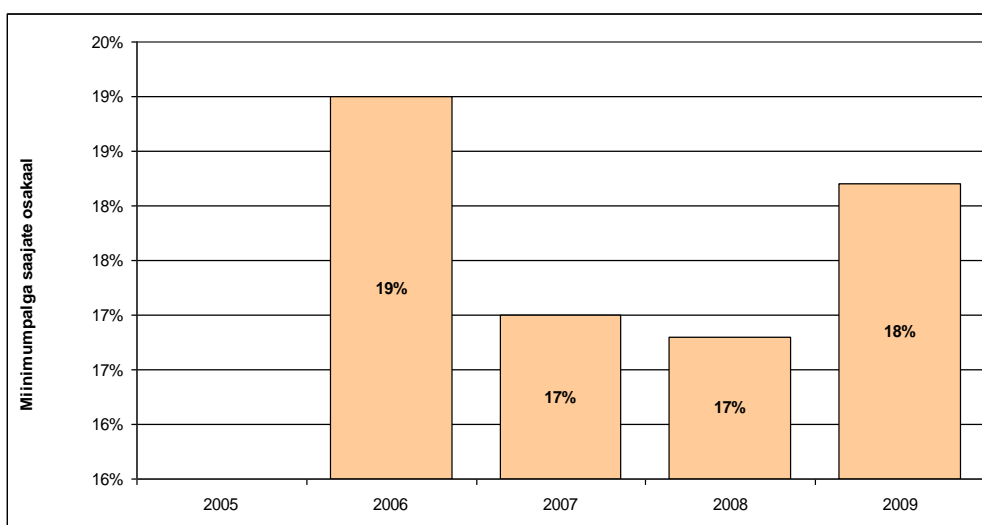


Joonis 13. Keskmise brutotulu kroonides

Allikas: Maksu- ja tolliamet

2.1.3 Miinimumpalga saajad

Miinimumpalga saajate osakaal piirkonnas näitab inimeste/perede arvu, kes võivad olla vaesusriski piiril. Järvakandi vallas on nende inimeste osakaal olnud väga väikeste muudatustega, mis näitab hõivatute paremat toimetulekut. Teiselt poolt kasvav töötute arv tõstab vaesuse piiril või vaesuses elavate inimeste/perede arvu ja sotsiaalkoormuse kasvu kohalikule omavalitsusele.

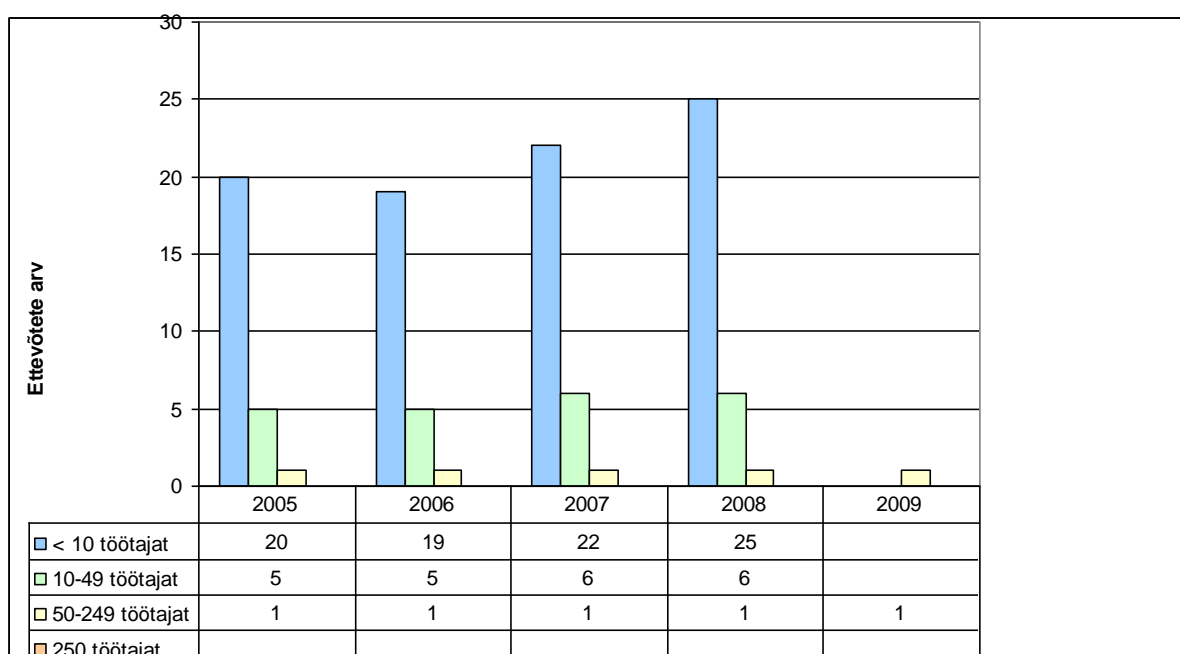


Joonis 14. Miinimumpalga saajate osakaal

Allikas: Maksu- ja tolliamet

2.1.4 Majanduslikult aktiivsed ettevõtted

Aastate lõikes on aktiivseid ettevõtteid piirkonnas juurde loodud, mis näitab, et omavalitsuses on ettevõtluse arenguks piisavalt perspektiivi. Kohaliku omavalitsuse poolt soodsate tingimuste loomist ning ettevõtlike inimeste olemasolu piirkonnas. Andmed näitavad töökohtade juurdeloomist, mis tähendab, et hõivatute arvu vähenemine võib olla tingitud väljaspool omavalitsust töötavate inimeste arvu vähenemisest ning soo- ja vanuseliselt jaotusest.



Joonis 15. Majanduslikult aktiivsed ettevõtted

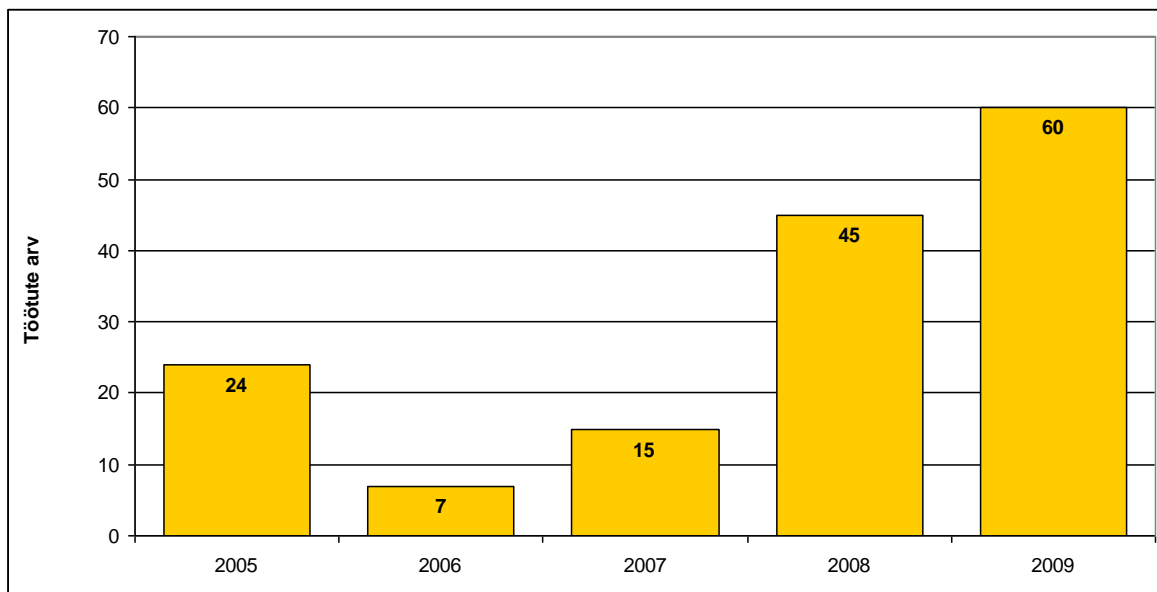
Allikas: Eesti Statistikaamet

2.1.5 Töötus

Töötust käsitletakse kui ühte osa terviseriskidest. Andmetest lähtudes saab välja selgitada vajaduse planeerida ja käivitada erinevaid sotsiaal- ja terviseriske alandavaid/ maandavaid programme.

Töötute arv piirkonnas on kasvanud oluliselt võrreldes eelnevate aastatega. See näitab kõrgeenenud vajadust erinevate programmide/ tegevuste läbiviimiseks.

Järvakandi vallas on ettevõtete arv olnud kasvavas trendis, mis näitab, et Järvakandi vallas on töökohti juurde loodud ja hõivatuse vähenemine on tinginud mujal tööl käivate inimeste töö kaotusega, kas koondamiste või tööd andnud ettevõtte pankroti tõttu.



Joonis 16. Töötute arv

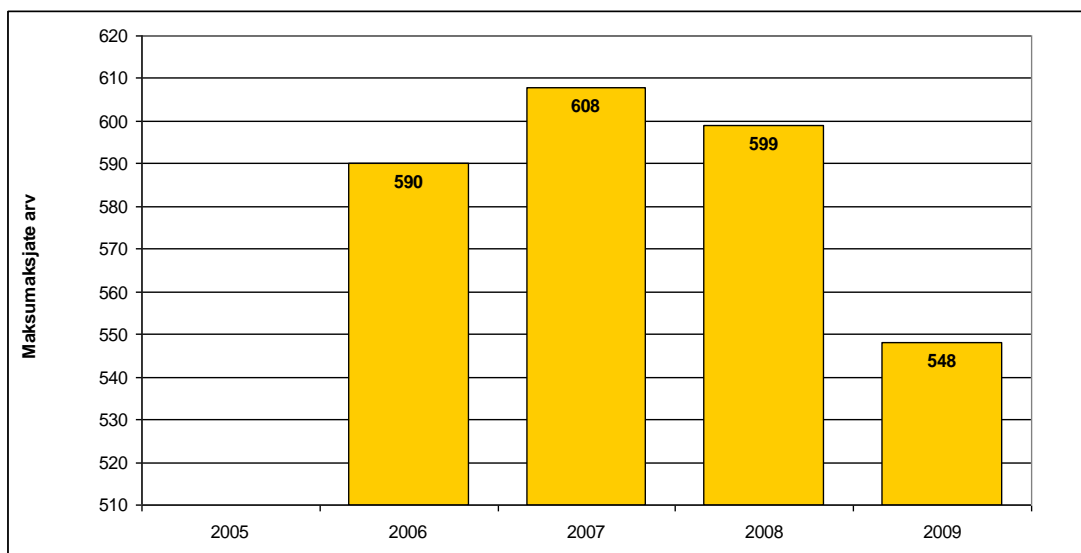
Allikas: Eesti Töötukassa

2.1.6 Hõivatus

Töökoha olemasolu on oluline terviseõõjur, andmed näitavad vajadust tervisesekkumiste kohta, mis on seotud töökohaga. Olenemata näitajatest peab olema töökõskkõnd ja tingimused loõdud turvalistena ja võimalikult vähe tervist kahjustavatena.

Järvakandi valla suurimaks töõandjaks on O-I Production Estonia AS, mis on välja kasvanud omaaegsest klaasivabrikust, mis rajati piirkõnda 1879. aastal.

Järvakandi vallas on ettevõõtete arv õlnud kasvavas trendis, mis näitab, et Järvakandi vallas on töõkohti juurde loõdud ja töõtuse kasv õn tinginud mujal töõl käivate inimeste töõ kaotuse tulemusena, kas koõdamiste või töõd andnud ettevõõtte pankroti tõõtu.



2.2 Toimetulek

2.2.1 Ravikindlustusega kaetud

2.2.2 Puuetega inimesed

Andmeid oli võimalik saada vaid töövõimetuspensionist saajate kohta. Töövõimetuspensionist saajad on kuni vabaduspensionist iga jõudnud isikute pension, kes on vähemalt 16-aastased ja kes on tunnustatud püsivalt töövõimeks.

Tabel 1. Töövõimetuspensionist saajate osakaal

2004	2005	2006	2007	2008
4,3%	4,5%	4,7%	4,7%	4,9%

Allikas: KOV

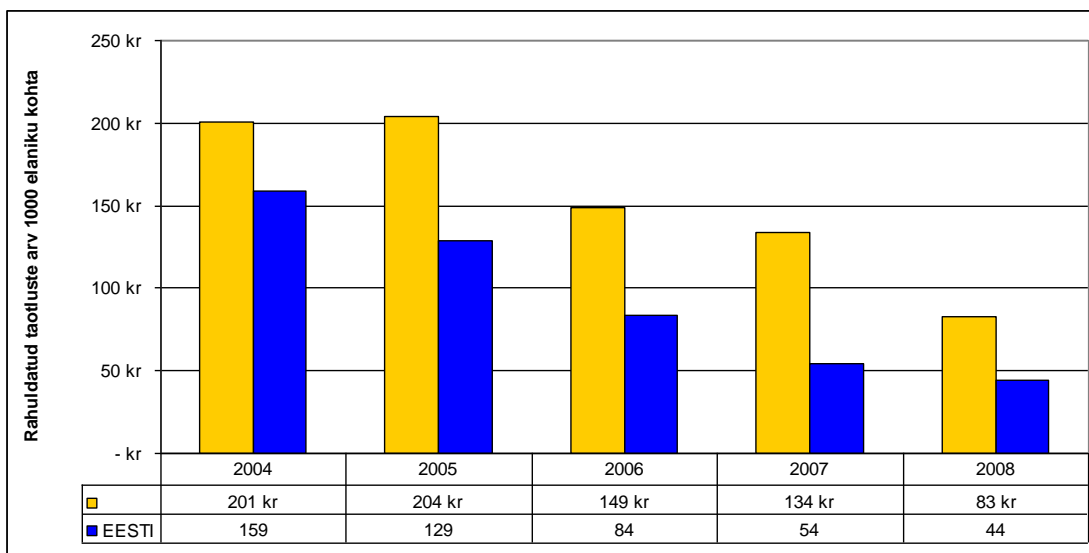
2.2.3 Toimetulekutoetused

Toimetulekutoetus on riigi abi puuduskannatajale, mida maksab kohalik omavalitsus. Hõlmab toimetulekupiiri tagamise toetust ja lisatoetust. Andmed annavad ülevaate vaesusriskis elavate inimeste kohta ja vajadusest toimetulekutoetuse järele.

Vaesus on oluline terviserisk. Näitaja annab ülevaate vaesusriskis elavate inimeste hulgast ja toimetulekutoetuste vajaduse ulatusest.

Rahuldatud taotluste arvu vähenemine on seotud eelarvemahu kahanemisega. Taotlus rahuldatakse sõltuvalt inimese sissetulekust. Kui toimetulemiseks olemasolevad vahendid jäävad allapoole toimetuleku piiri, siis avaldus rahuldatakse. Ette on tulnud ka ajutiselt raskustesse sattunud inimeste juhtumeid, mis on rahuldatud.

Võrreldes Eesti näitajatega on siin piirkonnas rahuldatud rohkem taotlusi inimese kohta, mis ei tähenda seda, et laekunud taotluste arv on suurem kui mujal omavalitsustes.

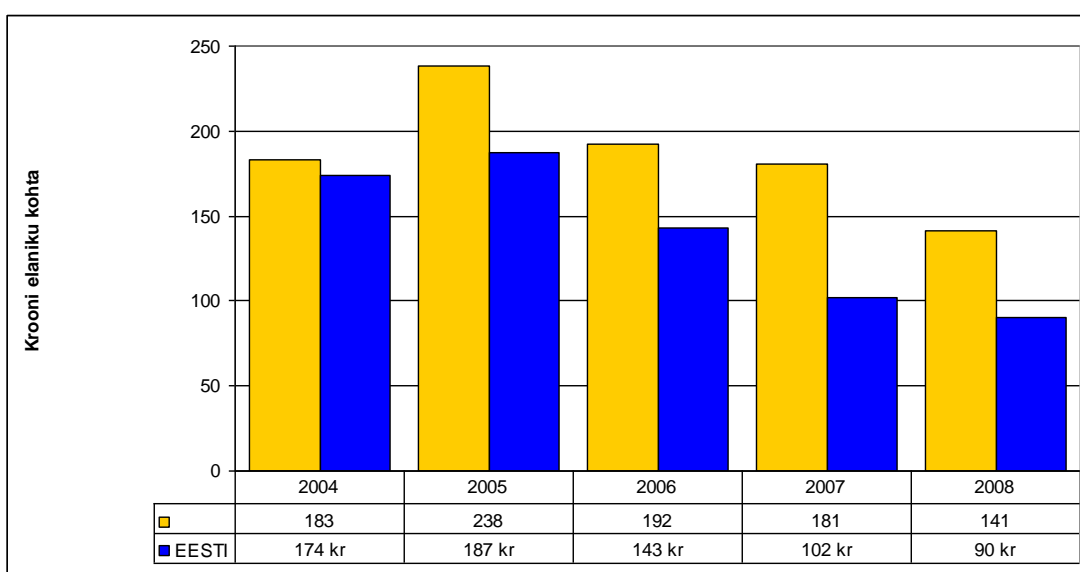


Joonis 18. Rahuldatud taotluste arv 1000 elaniku kohta

Allikas: KOV

Eelarveliste vahendite vähenemise tõttu on vähenenud väljamakstav toetuse summa.

Võrreldes Eesti üldiste näitajatega on Järvakandi valda registreeritud inimesel olnud võimalus saada suuremat rahalist toetust.



Joonis 19. Krooni elaniku kohta

Allikas: KOV

2.2.4 Sotsiaaltoetused

Järvakandi valla eelarvest makstavad täiendavaid sotsiaaltoetused:

- ühekordne toetus;
- lapse sünnitoetus;
- toetus I klassi astujale;

- laste toitlustamise toetus;
- eakate inimeste sünnipäevatoetus;
- matusetoetus;
- transpordi kasutamise toetus;
- ravikindlustamata isikute ravikulude tasumine;
- tasuta talong sauna külastamiseks;
- rehabilitatsiooni protsessis osalejate toidutoetus;
- jõulutoetus;
- hoolduskulude tasumise toetus .

Loetletud toetused mõjutavad tervise ja üldise heaolu ebavõrdsuse vähendamist ja toetavad raskes olukorras olevat inimest.

2.2.5 Sotsiaalteenused

Järvakandi valla poolt pakutavad sotsiaalteenused:

- sotsiaalnõustamine;
- rehabilitatsiooniteenusele suunamine;
- igapäevaelu toetamise teenus;
- ööpäevaringne erihooldusteenus;
- proteeside, ortopeediliste ja muude abivahendite andmine/ laenutamine;
- koduteenused;
- hooldamine hoolekandeesutuses;
- toimetulekuks vajalikud muud sotsiaalteenused;
- invabuss;
- avalik saun;
- kristlik turvakodu „Petrula” (Kehtna vald).

Teenused on kättesaadavad vastavalt vajadusele.

Puudust tuntakse koduteenuste hulgas koduõendusteenusest. Sotsiaalteenuseid vajavad endaga mitte hästi toimetulevad inimesed, sageli esineb neil erinevaid terviseprobleeme, mis vajavad jälgimist ja kontrollimist.

Turvakodu teenust on võimalik saada „Petrula” turvakodust, mis asub Kehtna vallas. Järvakandi Vallal on turvakoduga juba aastate pikkune koostöö.

2.3 Kaasatus kogukonna tegevustesse

2.3.1 Kogukonna motivaatorid

Kuni 2009. a tunnustati valla silmapaistvaid isikuid valla tänukirjaga.

Alates 2009.a on Järvakandi valla tunnustusavaldused:

Järvakandi valla aukodaniku nimetus Antakse füüsilisele isikule vallapoolse erilise austuse avaldusena. Aukodaniku nimetusega kaasneb klaastaias. Aukodaniku nimetuse andmise otsustab vallavolikogu. Välja on antud kokku 5 aunimetust (2009.a. - 4 ja 2010.a. - 1)

Järvakandi valla teenetemärk Antakse füüsilisele isikule Järvakandi vallale osutatud eriliste teenete eest. Teenetemärki antakse üks kord aastas. 2009 – 5, 2010 -1

Järvakandi valla aukiri Antakse füüsilisele või juriidilisele isikule tänuavaldusena Järvakandi vallale osutatud teenete eest. Aukirja andmise otsustab vallavalitsus. Seni pole veel ühtegi aukirja välja antud.

Järvakandi valla tänukiri Antakse füüsilisele või juriidilisele isikule üldkasulike teenete eest Järvakandi valla huvides. Füüsilisele isikule antakse koos tänukirjaga Järvakandi rinnamärk. Tänukirja andmise otsustab vallavolikogu esimees või vallavanem.

Aukodanike ja teenetemärgi saajate üle peab arvestust sekretariaat ning saajate nimed avaldatakse valla lehes „Järvakandi Kaja“.

Igal aastal selgitatakse Rapla maakonnas välja tippauhinna „Rapla Redel“ saaja, aasta õppija, parim sportlane ja treener, aasta ema, aasta õpetaja, parim ettevõtja, kultuurialane tunnustus „Ma ise ilutegija“, vabariiklikul tasandil aasta vabatahtlik, kuhu on igal aastal vallast nominendid esitatud ning paljudele on aunimetus omistatud.

2.3.2 Elanike kaasamine

Hetke olukord Liiga tagasihoidlik, praktiliselt kodanikeühendused puuduvad (välja arvatud valimiseelsed ühendused,) samuti kolmanda sektori ühendused. Valla poolt organiseeritud kõnekoosolekutel on osalemine väga madal.

Vallal on interneti koduleht www.jarvakandi.ee ja paberkandjal ajaleht Järvakandi Kaja. Läbi kohaliku väljaande ja kodulehe vahendatakse olulist teavet- uudiseid, sündmusi, reklaami jne. Võimalus on avaldada arvamust ja küsida küsimusi läbi kodulehe foorumi.

Taastatud on ettevõtjate ümarlaud.

Uus võimalus – virtuaalne dialoog, kui kaasamise tööriist valla veebilehel.

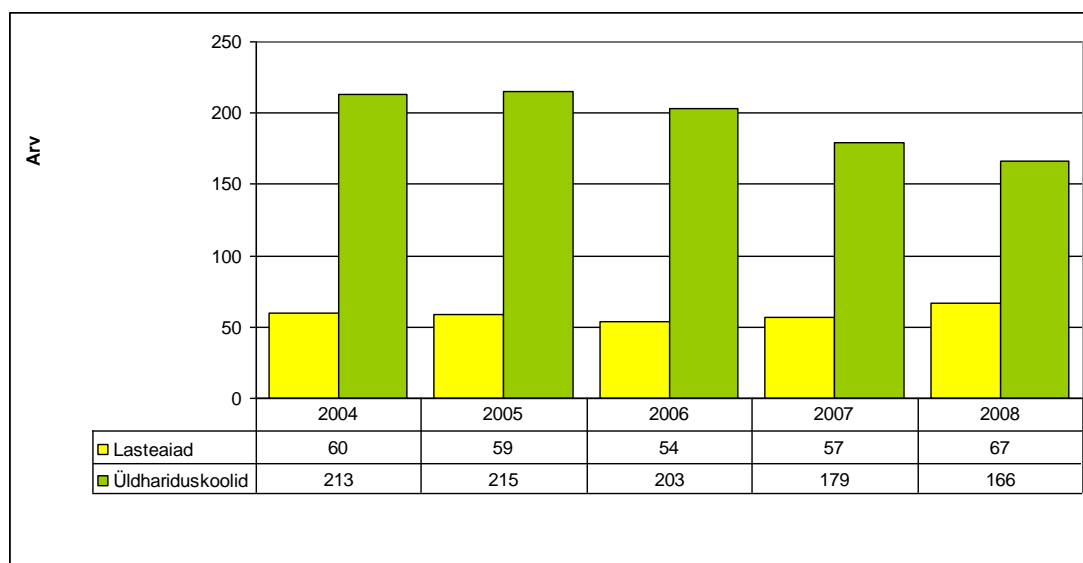
3. LASTE JA NOORTE TURVALINE NING TERVISLIK ARENG

3.1 Õpilaste arv haridusasutustes

Kohaliku omavalitsuse haldusalas asub üks lasteaed (Järvakandi lasteaed Pesamuna) ja üks kool (Järvakandi Gümnaasium).

Võrreldes Järvakandi lasteaed „Pesamuna“, andmeid aastast 2004- 2008 on selgelt näha laste arvu kasvu, mis omakorda avaldab positiivset mõju gümnaasiumisse minevate laste arvu koha pealt.

Järvakandi Gümnaasiumi õpilaste arv on viimase viie aasta jooksul vähenenud igal õppeaastal.



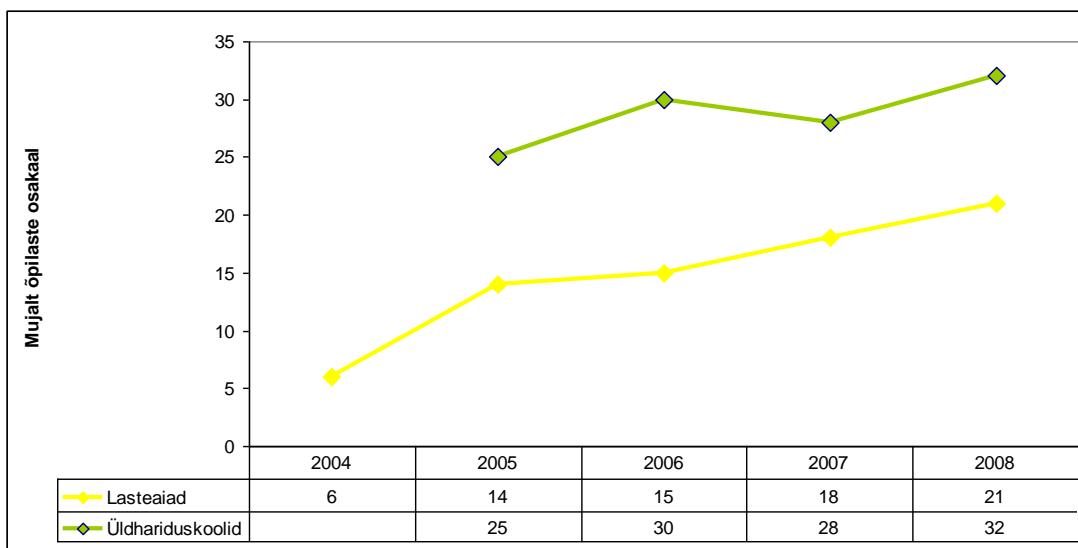
Joonis 19. Laste arv haridusasutustes

Allikas: Järvakandi Gümnaasium,

Järvakandi lasteaed „Pesamuna“

Vaadates aegrida 2004- 2008 aasta andmetega saab välja tuua, et viimastel aastatel on teistest omavalitsustest pärit laste osakaal lasteaias pidevalt kasvanud.

Sama tendentsi näitab koolis käivate teistest omavalitsustes pärit laste osakaal, mis on positiivne haridusasutustes laste koguarvu kohta kuid samas ebakindel rühm.



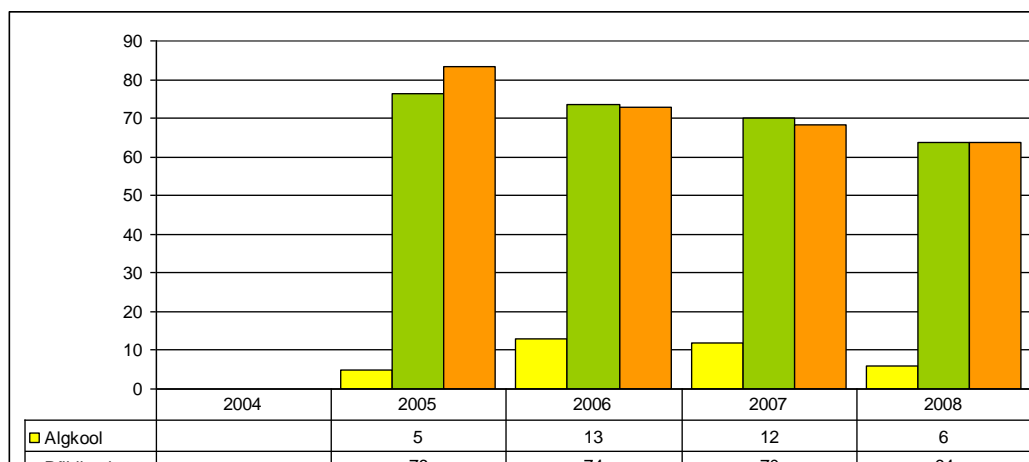
Joonis 20. Mujalt õpilaste osakaal *Allikas: Järvakandi Gümnaasium, Järvakandi lasteaed „Pesamuna“*

3.2 Koolikohustuse täitmine

Järvakandi Gümnaasiumis koolikohustuse mittetäitmise all on siinkohal märgitud põhjuseta puudumiste hulga. Enim põhuseta puudumisi on olnud põhikooli ja gümnaasiumi astmes. Puudumised on tingitud osaliselt vanusest- murdeas kus on oluline kuuluvustunne, liidriks olemine ja silmapaistmine millegi poolest (ka halva käitumisega). Tahetakse näidata oma sõltumatust, iseteadlikust jm murdeeale iseloomulike omadusi.

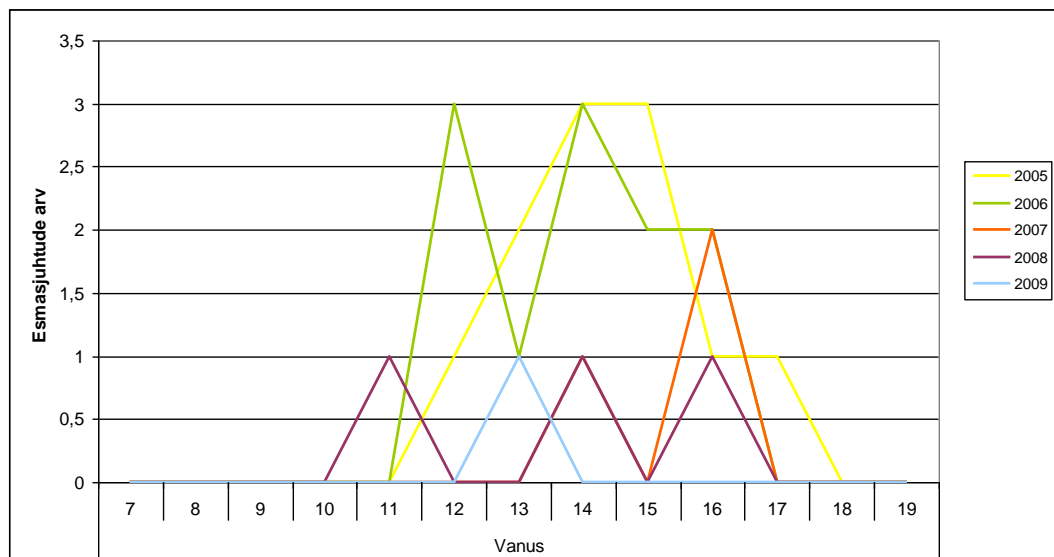
Lapsed, kes puuduvad korduvalt ja järjepidevalt, käituvad mitte normidele vastavalt, vajavad vältimatult sotsiaaltöötaja või lastekaitsespetsialisti sekkumist. Kuna põhjused võivad olla sügavamad, mis mõjutavad tema üldist heaolu ja toimetulekut tulevases iseseisvas elus.

Taoline probleem vajab põhjalikku ja professionaalset juhtumianalüüsi.



3.3 Noorte süüteod

Andmed aitavad hinnata riskinoorte osakaalu piirkonnas ja planeerida sekkumisi ning teenuseid. Alaealiste komisjonile on laekunud taotlusi vanuses 10- 18 aastaste alaealiste kohta. Maksimaalne rikkumiste osakaal piirkonnas on 14- 15 aastaste noorte seas. Enim taotlusi on laekunud 2005. aastal. Taotluste kõige levinumaks põhjuseks on koolikohustuse mittetäitmine.



Joonis 21. Alaealiste komisjonis arutatud esmajuhtude arv

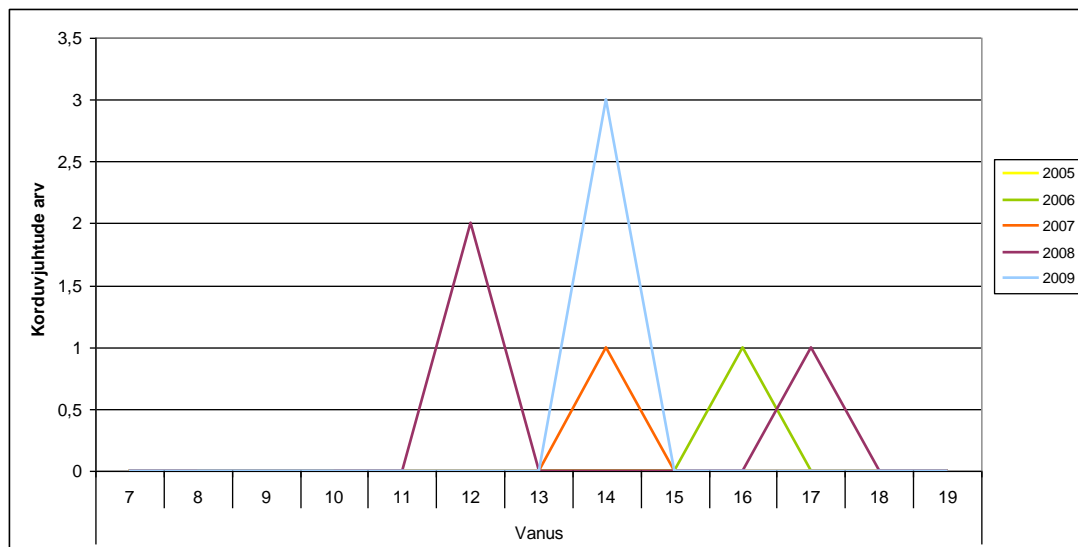
Allikas: Järvakandi valla alaealiste komisjon

Korduvjuhud näitavad alaealise kuulumist riskigrupi, kellel on lisaks koolikohustuse mittetäitmisele veel muid õigusrikkumisi ning korduvaid kokkupuuteid politseiga.

Korduvjuhtude arv on olnud kõrgeim 2009. aastal ning 14 ja 15 aastaste noorte hulgas.

Vajalik on spetsialisti olemasolu kohapeal kuna kasvanud on aastate lõikes korduvjuhtude arv ja haridusasutuses põhjuseeta puudumiste arv on kõrge vaatamata aegreas välja tulnud langustrendile. Kooli sotsiaaltöötaja või lastekaitsespetsialist, selgitaks välja rikkumiste

algpõhjused ja nõustaks/ jõustaks noori iseseisvaks toimetulekuks, teeks koostööd perega või muu sotsiaalse-ja formaalse võrgustikuga.



Joonis 22.Alaealiste komisjonis arutatud korduvjuhtude arv

Allikas: Järvakandi valla alaealiste komisjon

3.4 Laste ja noortega tegelevad asutused

Järvakandi Avatud Noortekeskus Tegutseb alates 1. jaanuarist 1999(algul noorteklubi nime all). 2009.a alustati noortekeskusele mõeldud hoone kapitaalremondiga, mis valmib 2010.a teises pooles. Remondi lõppedes saab hoone uue kaasaegse kujunduse ja sisustuse. Eelpool toodu loob hea baasi oluliselt parandada noorsootööd Järvakandis ning selle lähipiirkonnas. Noortekeskuse potentsiaalseteks klientideks on noored 7- 26 aastat (Järvakandis on seisuga 01.01.2010 310 noort).

Meelistegevuse MTÜ 2003-2007 tegutses Meelistegevuse sihtasutus, mille põhikirja järgne tegevus oli kriminaalpreventatiivse tegevuse korraldamine, tehnikaringis õpilastes terve huvi äratamine ja tehnika remontimise ning auto-moto võistluste korraldamisega eduelamuse kogemine.

2008. jaanuarist on registreeritud Meelistegevuse MTÜ, mille põhikirja järgne tegevus on korraldada ja koordineerida automotospordi võistlusi, korraldada matku, arendada

tehnikaspordiga seonduvat ja vaba aja veetmise tegevust. 2009.a juuli seisuga on MTÜs liikmeid 29.

2009.a alguses taotles Meelistegevuse MTÜ PRIAst Eesti maaelu arengukava raames maaelu arengu toetusemeetmest toetust motosporti arendamiseks Järvakandis. Taotlus rahuldati. Selle raames valmib Tupikusse Motokompleks, kuhu soetati rajahooldustehnikat ja kahekorruseline moodulhoone, kus asuvad võistlejate riietus/pesemis- ja kohtunike ruumid.

2009.a taotles Meelistegevuse MTÜ Rapla alaealiste Komisjonilt kriminaapreventatiivseks tegevuseks vahendeid, millega viidi läbi seiklusringi.

3.5 Lastele ohutu elu- ja õpikeskkond

Veekogud Lahtiseid veekogusid on Järvakandis vähe ja nende kaldad ei ole järsud (oht kaldalt sisse libiseda ja siis enam mitte välja saada), samas ei ole need veekogud sügavad.

Probleemseks kohaks on Lokuta ristic asuva ujumiskoha lõunapoolne kallas, millele on olemas ligipääs, kuid mis on välja ehitamata, sama veekogu juures peaksid olema hoiatussildid.

Suurima kasutusega suvel on Järvakandis krossiraja juures olev kruusaauk, millel on järsud ja pehmed kaldad ning puudub väljapääsuks redel.

Probleemiks on tuletõrje vanad kinnised veehoidlad, mille luugid ei ole turvalised. Need on nõudnud ka inimelu. Veehoidlate luugid tuleks korda teha või lammutada.

Tee kooli ja lasteaeda Tee Rahu tänava ja Pargi tänava vahel läbi endise Staadioni tänava on LE eeskirjadest kinni pidades turvaline, kuna on piiratud sõidukite liikumiskiirust. Ülejäänud alevi kohta seda öelda ei saa, kuna puuduvad kergliiklusteed. Probleemiks on teenindusmaja ees parkivad kaubaautod. Kaubalaadimine tuleks korraldada teenindusmaja siseõuest. Kandi kaupluse ees tuleks aga füüsiliselt piirata parkimise võimalust, paigaldades kaupluse ette betoonist piirdekivid.

Ülekäigurajad Järvakandis on üks märgistatud ülekäigurada ja seda on selgelt vähe. Vajadus ülekäigurajale on lasteaia värava juurde, Rahu tänava ja Rahu põik ristmikule ja Vana asula ja Tallinna mnt. ristmikule – need on esmased kohad, kus kõige enam koolilapsed sõiduteed ületavad. Kindlasti ei ole mõistlik ülekäiguradu teha Kandi kaupluse ette, sest neid tuleks sinna teha mitu ja väga väikeste vahedega.

Mänguväljakud Järvakandi alevis on lastele loodud kaks mänguväljakut.

2009.a oktoobris valmis mänguväljak Mai tänavale. Kuue meetri kõrgune ronimissüsteem Fortuna on multifunktsionaalne ja pakub põnevat ning turvalist tegevust nii lastele kui noortele. Lisaks ronimisele on võimalik kiikuda ja niisama aega veeta. Uus mänguväljak on avatud kõigile huvilistele, kuid samas tuleb arvestada, et tootjapoolse soovitus järgi on see mõeldud eeskätt lastele alates 6 eluaastast.

Staadioni tänava mänguväljak sai uue väljanägemise mais 2009.a. Korrastati muruala, remonditi piirdeaed ja kauni värvikihi said nii aed, kaks ronimispalki, kui ka kaevukaante ümber paigutatud piirded. Tegusate noorte tegemistele panid õla alla AS Sadolin värvidega, Järvakandi Kommunaal OÜ transpordivõimalusega.

Alevis puudub rulluisu, jalgratta ja rulaga ohutu liikumise võimalus. Oluliselt aitaks seda probleemi lahendada piisava laiusega ja kõvakattega kergliiklusteed.

Mööbel, mänguasjad ja sisetemperatuur haridusasutustes:

Järvakandi lasteaed „Pesamuna” Mööbel on suures osas suhteliselt vana ja kulunud. Viimastel aastatel on suudetud uuendada vaid aiarühmade laste mängimisvõimalusi ja magamisvõimalusi. 2008.a muretseti lasteaiarühmadesse 4-kohalised narivoodid, mis vastavad kaasaja nõuetele.

Mänguasju tubasteks mängudeks on lastel hetkel piisavalt. Lasteaia õueala vajaks aga hädasti renoveerimist-mitmed atraktsioonid, mis on amortiseerunud või ei vasta enam turva- ja ohutusnõuetele. Kuna eelkooliealiste laste liikumisvajadus on väga suur, oleks paremate ja arendavamate liikumisvõimaluste loomisest suur abi.

Lasteaia sisetemperatuur vastab valdavalt lasteasutustele kehtestatud normidele. Kui võrrelda temperatuuri mõõtmisi nt 2006.a ja 2009.a, siis võib väita, et peale lasteaia hoone soojustamist 2007.a on maja läinud natuke soojemaks. Probleemiks on pigem see, et soojus ei ringle ühtlaselt. See tähendab omakorda seda, et enne soojustamist ülejäänud ruumidest külmemad olnud ruumid on jätkuvalt natuke külmemad ka täna.

Järvakandi Gümnaasium Algastme klassides on toolid- lauad vastavad õpilase vajadustele. Mõnedes klassides on võimalik kasutada projektorit. Arvutiõppe tundideks on olemas 16 arvutit, spetsiaalses arvutiklassis. Sisetemperatuur on hoone äärmistes klassides lubatust

madalam. Üldtemperatuur on normi piires 19 `C. Klassiruumidesse on paigaldatud uued plastaknad, mis hoiavad ruumid soojana, kuid õhuvahetus on häiritud.

3.6 Kooli/lasteaia terviseteenuse olemasolu

Järvakandi Gümnaasium Psühholoogi, logopeedi, tervishoiutöötajat, sotsiaaltöötajat ega liikumisõpetajat vahendite nappuse tõttu ei ole. Kooli tervishoiuvahendid on suunatud perearsti keskusesse ning õpilased käivad vajadusel ning korralistel visiitidel seal. Tervishoiu teenus koolis ei ole piisav. Ootamatu vigastuse või füüsiliselt halva enesetunde korral on võimalik pöörduda perearsti keskusesse, mis asub ca 200m. kaugusel koolimajast.

Lasteaed Pesamuna Tervishoiutöötaja (0,75 ametikohta) ja liikumisõpetaja (0,5 ametikohta) on olemas. Nende ametikohtade koormus on hetkel piisav arvestades lasteaia täituvust. Tervishoiutöötaja viib läbi tervisekasvatuse tunde, samuti täidab ta lasteaias Pesamuna töökeskkonnaspetsialisti ülesandeid.

Põhikohaga logopeed lasteaias puudub, kuigi vajadus teenuse järele muutub aasta-aastalt järjest vajalikumaks. (Logopeedi ametikoht on vajadusena kajastatud valla arengukavas). Teenust osutab naabervalla logopeed 2 x aastas (sügisel ja kevadel), hinnates vaid koolieelikute koolivalmidust kõnearengu seisukohalt.

3.7 Kohaliku omavalitsuse poolne initsiatiiv ja toetused tagamaks teenuste kättesaadavust

Koolitoit

- 1-8 kl. koolilõuna on tasuta;
- 9-12 kl. saavad vajadusel toetust vähekindlustatud perede lapsed.

Lasteaia kohad

- Kohtade arv on piisav, „passiivne” järjekord (need, kes tahavad sügiseks kohta saada)

Lasteaiaga seotud kulud lastevanematele

- Lasteaia kohamaks lapsevanemale on 150.- krooni kuus;
- Toiduraha päevamaksumuse piirmäär on 23.- krooni;
- Vähekindlustatud peredel on võimalik taotleda lastele toidutoetust.

Alushariduses hetkel õppekavaväliseid tegevusi ei ole. Lasteringide tegevus on siiani jäänud ringijuhtide puuduse taha.

Lasteaiateenus on elanikele kättesaadav.

Pikapäevarühmad

- I- IV klass toimib pikapäevarühm

Alushariduses / õppekavavälised tegevused

- Erinevad laste ja noortega seotud nõustamised – vajadusel saab suunata spetsialisti juurde Raplasse;
- Vajadusel toetatakse;
- Ujumisõpetus – projektipõhine;

Kooliminevate laste toetused (ja õppevahendite toetus)

- I kl. astuja toetus 500.-;
- vajadusel toetatakse vähekindlustatud perede lapsi koolitarvete soetamisel.

Lastetoetused

- sünnitoetus 5000.-;
- toidutoetus koolis ja lasteaias;
- jõulude puhul saab iga laps kommipaki;
- eduka õppimise puhul (meened);
- vähekindlustatud laste suvetuusikud ja transporti laagrisse;

Lapse toetamise vajadus sõltub perekonna sissetulekust, kõiki saab toetada ühekordse toetuse kaudu.

Järvakandis kohapeal hetkel ujula puudub. Lasteaialapsed (vanem rühm) ja algklasside lapsed on mitme aasta jooksul saanud ujumisõpetust Kaerepere ujulas. Ujumist on toetanud Järvakandi suurim ettevõtja O-I Production Estonia AS.

Igasugune huvitegevuse võimaldamine ja toetamine on positiivne. Järvakandi vald ja Järvakandi ettevõtted on võimalusel toetanud laste tegevusi.

Probleemiks on alushariduse õppekavaväliste tegevuste puudumine, ujumisõpetuse järjepidevuse puudumine ja huvi vähesus teatud vanuses (teismeiga).

Andmed: Järvakandi Gümnaasium, Järvakandi lasteaed „Pesamuna“, KOV

3.8 Sõltuvusained

Suitsetamine Suitsetajate osakaal noorte hulgas on suurenenud. Suhtumine suitsetamisse on 2008.a tolerantsem kui 2006.a. Muret teeb, suurenenud uuringugrupp, kes suitsetavad tihti seetõttu, et see on muutunud juba vajaduseks. Probleemiks ei ole valla noorte suitsetamise suurenemine vaid sallivam suhtumine suitsetamisse.

Andmed: Rapla maakonna kooliõpilaste uimasti kasutamise uuring aastal 2008 ja võrdlus eelnevate aastatega.

Alkohol Noored tarbivad nii lahjasid kui kangeid alkohoolseid jooke. Hirmutavalt suur on noorte hulk, kes ei oska öelda oma seisukohta alkoholi tarbimise kohta – see on potentsiaalne grupp, kes võib lisaks praegustele kalduda alkoholitarbimise positiivselt hindajateks.

- Küsitletutest kokku suhtuvad alkoholi tarbimisse negatiivselt 42% ;
- 14 – 16 aastaste hulgas ei oska 58% oma arvamust alkoholi tarbimisse;
- 16% noortest selles vanuses suhtub alkoholi tarbimisse positiivselt;
- 10% 11 – 13. aastastest tarbib alkoholi iga nädal;
- 5% 17 – 19. aastastest tarbib alkoholi sagedamini kui iga nädal (mitu korda nädalas).

Andmed: Rapla maakonna kooliõpilaste uimasti kasutamise uuring aastal 2008 ja võrdlus eelnevate aastatega.

Narkootikumid

2008. a. uuringust selgub:

- 11 -13. aastastest õpilastest 1%- le on pakutud narkootikume;
- 14 -16. aastastele on narkootikume pakutud 27% - le, proovinud oli 17% selle ealistest;
- 17 – 19. aastaste seas on pakutud 44% - le, proovinud oli 28%;
- narkootikumide pakkujaks on enim nimetatud tuttavat eakaaslast või „keegi muu“;
- 14 – 16. aastased on nimetanud enim kasutatavaks kanepit 68%;
- 17 – 19. aastased kanepit 70%;
- järgnevad ergutid – ecstasy ja amfetamiin.
- 13% õpilastest „ei oska öelda“ oma suhtumist narkootikumide tarvitamisesse.

Andmed: Rapla maakonna kooliõpilaste uimasti kasutamise uuring aastal 2008 ja võrdlus eelnevate aastatega.

3.9 Koolitoit

Koolitoidu menüü hinnang

- „hea“, mis tähendab, et sellega ollakse rahul;
- vastab üldjuhul nõuetele;
- kaloraaž on arvestatud.

Köögivarustus

- sobilik;
- nõude olukord „hea“;

Märkustena

- rohkem värsket aed- ja juurvilja;
- spetsiaalselt valmistatud magustoite.

Koolilõunat söövad kõik koolis olevad õpilased.

„Piimanina“ programm

- Järvakandi Gümnaasium ei osale enam programmis;
- põhjused – keeruline aruandlus;
- keeruline rahastamisskeem;
- pooled Järvakandi Gümnaasiumi õpilased ei joo piima.

Selle kompensatsiooniks üritatakse pakkuda võimalikult mitmekesist piimatoodete valikut.

Kiitva hinnangu on saanud Järvakandi Gümnaasiumi sööklas kätepesu korraldus, olemas vedelseep ja käteräti dosaator.

Ettepanekud:

- Vajalik muretseda eelsorteerimise ja väljavõtu töölaudad nõudepesu juurde ja panna süsteemselt toimima.
- Nõudepesumasinast üksi ei piisa, vaja on panna see süsteemselt koos puuduvate osadega paika, see on tähtis tööohutuse ja -ergonoomika seisukohalt nõudepesijale.
- Nõudepesuruum tuleb remontida.
- Lahendusi arutada ja leida koostöös nõudepesumasina firmaga (käib hooldamas).

Andmed: Tervisekaitseinspeksioon 2010.a

4. TERVISLIK ELU-, ÕPI- JA TÖÖKESKKOND

4.1 Huvitegevuse ja vaba aja veetmise kohad

Järvakandi Gümnaasiumi huviringid

- Spordiringid (kergejõustik, võrkpall, lauatennis);
- Kunstiring;
- Loovusring;
- Poiste käsitööring;
- Näitering;
- Liiklusring (III klass);
- Muusikaringid (mudilaskoor, lastekoor, poistekoor, lauluring, orkestrid).

Huviringide / trennide rahastamine / toetamine – kooli ringides osavõtt tasuta, vald tasub ringijuhil/ treeneri palga. Järvakandi Gümnaasiumis tegutseb 13 huviringi, arvesse on võetud eelkõige laste huvi antud tegevuste vastu. Lapsi osaleb seal mõningate variatsioonidega ca 140. Mõningate huviringide puhul laste arv muutub, kuna osa läheb ära ja osa tuleb aeg-ajalt juurde. Enim on lapsed aktiivsed huviringides käima algklassides ja II-III kooliastmes (4.-8). Kõige enam on liikmeid mudilas- ja lastekooril, osaletakse laulupidudel. Samas koorilaul pole tänapäeval kõige populaarsem musitseerimise viis ning on juhuseid, kui on lapsi raske motiveerida. Palju osaleb lapsi kergejõustiku trennis, käiakse väga palju maakondlikel ja ka vabariiklikel võistlustel ning on saavutanud kõrgeid kohti. Populaarsemad on kunstiring ja lauatennis.

Järvakandi Kultuurihalli taidlusringid:

- Pauluse koguduse naisansambel;
- Järvakandi Segakoor;
- meesansambel “Viisitiim”;
- eakate naisrahvatantsurühm
- täiskasvanute segarahvatantsurühm loomisel

Taidlusringid põhinevad rahvakultuuri viljelemisel ja on üldjuhul tasuta.

Järvakandi Kultuurihalli huviringid:

- Käsitööring;
- Idamaa võitluskunstid;
- Aeroobika naistele;
- Jooga (esimese, teise aasta osalejatele ja eakatele);
- Liikumisrühm (õpilased);
- Võistlustants;
- Showtants “Vürtsitüdrukud”.

Huviringide töö põhineb inimeste isiklikel huvidel ja on üldjuhul tasuta.

Osalemine on aktiivne eakate poolt muusikaga ja liikumisega/ tantsimisega seotud tegevustes. Keskealiste, noorte ja laste osalemine on kohati aktiivne, mõnes huvitegevuses täiesti passiivne.

Vabaaja üritused kultuurihallis

- Teatrid;
- Kino näitamine koostöös Kinobussiga;
- Filmi/vestlusõhtud teemal koostöös lektoriumiga (elukestva arengu keskkond);
- Teematilised lastehommikud;
- Jõuluüritused (päkapikutund, leivategu, jõuluõhtud/ -peod);
- Jaanipäev;
- Aastavahetuse pidu;
- Näitused;
- Kontserdid;
- Kohtumisõhtud huvitavate isikute, ideede, nähtustega sarjas „Saame tuttavaks“;
- Tantsupeod;
- Siselaadad, - müügid.

Osalemine üritustel on erinev. Eesmärk ei ole korraldada üritusi massidele, vaid luua inimestele võimalusi end arendada - laiendada silmaringi. Pakkuda üritusi ja ettevõtmisi erinevatele sihtrühmadele ja huvigruppidele. Enamus korraldavatest üritustest on tasulised.

Põhimõte on, et rahvakultuurisulised üritused oleksid inimestele võimalikult madala piletihinnaga.

Aleviraamatukogu Külalastatavus aleviraamatukogus on hea. Käiakse kohapeal ajakirjandust lugemas ning koju laenutamas.

Raamatukogus asub Järvakandi valla avalik internetipunkt, mida külastatakse sagedasti.

Pika ajaloo on seal tegutsev Neljapäevaklubi. Raamatukogu ruumides võib sageli käia nautimas erinevaid väljapanekuid.

Klaasimuuseum, klaasikoda Võimalus on külastada püsinäitust, soetada t kohapeal klaasis meisterdatud meeneid.

Lisateenused ette teatamisel:

- muli puhumine või luige valmistamine
- lille valmistamine

Mõlemal juhul on jõudlus 15 inimest tunnis. Esemeid ei saa tehnilistel põhjustel kaasa võtta!

- omale klaasesemete valmistamine

Lõõmutusahjust saab eseme kätte järgmisel päeval ning esemete kättetoimetamine toimub eraldi kokkuleppel.

Lähtudes õpilaste vanusest pakutakse koolidele välja kolm erinevat muuseumitundi, millest esimene on suunatud algkoolile, teine põhikoolile ja kolmas gümnaasiumile:

- "Mõista, mõista, mis see on?" (algkooli õpilastele)
- "Ümber palava ahju" (põhikooli õpilastele)
- "Kiri pudelis" (gümnaasiumi õpilastele)

Korraldatavatel üritustel on külastatavus suur.

MTÜ Järvakandi Vibuklubi „Ilves“ Vibuklubi pakub võimalust noortel ja täiskasvanutel harrastada vibusporti. Erinevate tasemetega treeninggrupid algajatest tipptasemeni. Lastel ja noortel on treeningud tasuta, täiskasvanud liikmetel aastamaks. Algajatele on varustus klubi poolt.

Vibuklubil on 4 atesteeritud treenerit, kes töötavad missioonitundest ja palgata.

Treeningvõimalused avatud 7 päeval nädalas. Noorte gruppidele viiakse paaril korral nädalas läbi liikumistreeninguid (suusatamine, pallimängud, ujumine, matkamine jms).

Minikrossi rada on ehitatud 2007. a. talgute korras Mati Tagapere eestvedamisel ja O-I Production Estonia AS sponsorluse toel. Korraldatud on mitmeid osavõturohkeid võistlusi (ca 70 võistlejat).

Meelistegevuse MTÜ Korraldab populaarseks saanud talvist ringrajasõitu „Lumeovaal“, millest osavõtt on rohkearvuline. Osavõtjaid on üle kogu Eesti – absoluutarvestuses 163 võistlejat.

Noorkotkaste ja kodutütarde liikumine Koolinoortel on võimalus osaleda Kaitseliidu liikumises. Noorkotkad osalevad mitmendat aastat Mini Erna retkedel ja seda edukalt. Viimastel aastatel on tegevus soiku jäänud.

Avatud Noortekeskus 2009.a alustati noortekeskusele mõeldud hoone kapitaalremondiga, mis valmib 2010.a teises pooles. Remondi lõppedes saab hoone uue kaasaegse kujunduse ja

sisustuse. Eelpool toodu loob hea baasi oluliselt parandada noorsootööd Järvakandis ning selle lähipiirkonnas. Noortekeskuse potentsiaalseteks klientideks on noored 7...26 aastat (Järvakandis on seisuga 01.01.2010 310 noort). Tegevus noortekeskuses on suures osas projektipõhine. Käesoleva aasta teises pooles käivitub teematuba (laua- ja Wii mängude tuba).

Eakate päevakeskus Eakate päevakeskus annab pensioniikka jõudnutele hea võimaluse sisukaks ajaviitmiseks. Tegevus toimub kahe grupina kahel päeval nädalas. Korraldatakse kohtumisi huvitavate isikutega, korraldatakse väljasõite, käiakse koos ujumas.

Kogudused

- Kristlik missionikeskus
- Pauluse kirik
- Nelipühi kirik Immanuel

Kohvik Eliis Tootevalikus pakutakse ökoloogiliselt puhastest toorainetes, ilma säilitusaineteta kohapeal valmistatud pagari- ja kulinaartooteid. Kohvikus ei müüda tubaka-ega alkoholitooteid.

Toidutare Töötab vaid, siis kui on tellitud sünnipäeva- või peielaudu.

Kino kohvik- Club Cinema Tööpäevadel avatud kino- kohvikuna ning nädalavahetustel lisaks ööklubina Club Cinema.

Retro Club Avatud ööklubina vaid nädalavahetuste hilisõhtutel.

Saun Äsja lõppes saunas põhjalik remont, mille tulemusena saab saunamõnuseid nautida igati kaasaegses ja valgusküllases keskkonnas, kus ei puudu korralik puuküttega leil.

Saun on avatud nädalas üks kord, igal reedel. Keskmise külastuste arv on 120- 130 inimest nädalas, millest valdav osa pensioniealisi (ca 70 aastased).

4.2 Üldkasutatavad spordirajatised ja terviserajad

Kergejõustiku staadion Staadioni olukord väga halb ja halveneb veelgi. Staadion on muutunud ebahütlaseks ja on „ära vajunud“, rajakattematerjal on segunenud mulla ja täitematerjaliga, jooksu- ja hoovõturajad on lagunened ja kinni kasvanud.

Sportmänguväljakud Olemas on vibustaadion, mis on korralikult hooldatud, kuid see ei vasta enam nõuetele ja on vaja ümber ehitada.

Korvpalliplatsid ja tenniseväljak on samuti kesises seisukorras.

Kooliõpilastel puudub kehalises kasvatuses normaalne „õuealade“ harjutamise võimalus.

Motokompleks Krossirada on arendamise järgus. Seni on ehitamisel osalenud vabatahtlikke lisaks Järvakandi valla poolsele ja O-I Production Estonia AS panusele. Euroopa Liidu rahalistest vabavahenditest on rahastatud kohtunikemaja soetamine, paigaldatav valvetechnika, elektrivõrguga liitumine- valgustus ja rajamasin.

Terviserada Tervise ja suusaradu on täna võimalik kasutada ning kasutatakse kõige aktiivsemalt. Terviserada vajab korralikku hooldust ja rajavalgustuse välja ehitamist, et oleks võimalik ka pimedal ajal turvaliselt tervisesporti harrastada.

Võimla Suvisel ajal on kooli võimla suletud, seega on suveperioodil võimalik sportimiseks kasutada vaid vibustaadioni ja terviseradu. Suur huvi on pallimängude vastu, aga korvpalliplats ja jalgpallistaadion on konarlikud (selle tulemusena on mitmed harrastajad jalgu välja väänanud).

Teistel perioodidel on võimla kasutamine valla inimeste poolt aktiivne. Käiakse erinevates treenides ning treenitakse iseseisvalt võimla jõusaalis.

Eelnevalt kokku leppides on pärast treeningut võimalus sauna kasutada.

Kindlasti on võimalik olemasolevat võimlat paremini ära kasutada – eriti suvisel ajal.

4.3 Transport ja teedevõrk

4.4 Keskkonna mõjurid

Järvakandi vallas viidi 2008 aastal uue üldplaneeringu koostamise käigus läbi keskkonnamõjude strateegiline hindamine. Hindamine puudutas kogu tiheasustus -ja tööstusala. Hindamise käigus ei tuvastatud olulise keskkonnamõjuga tegevusi. Meie tööstusettevõtjad on põhilised tootmisega seondavad riskid maandanud ja suurim ettevõtja O-I Production Estonia AS tegutseb Keskkonna ministeeriumi poolt väljastatava kompleksloa alusel.

Vesi:

- Joogivee kvaliteet on alevis rahuldav, vastab tervisekaitse poolt püstitatud nõuetele. Probleemseteks näitajateks veeanalüüsides on raua sisaldus ning oksüdeeritavus. Tulevikus oleks sellest lähtuvalt vaja paigaldada veepuhastusjaama uus efektiivsem filtrisüsteem.
- Avalikke randasid ja supluskohtasid alevi territooriumil ei ole.
- Pinnaveekogudesse juhitakse ainult sadevett, milline veekogudele reostuskoormust ei tekita.
- Heitvee puhastamine toimub alevi reovee puhastis. Puhasti on projekteeritud piisava varuga, võimalik on liita uusi tarbijaid elanikonna suurenemisel või mõne tööstuse lisandumisel meie tootmisalale. Kolmandik trassidest on ehitatud viimase kümne aasta jooksul, ülejäänute rekonstrueerimine toimub vastavalt "Ühisveevärgi ja kanalisatsiooni arendamise kavale".

Jäätmed ja jäätmekäitlus:

- Järvakandi Tupiku prügila suleti 2003 aastal. Endisest prügilast on saanud loodusesse hästi sobiv mägi, mida kasutatakse tervise- ja suusaradade ühe osana.
- Jäätmekäitluseeskiri võeti vastu 2008 aastal, alevis on korraldatud jäätmevedu ja 2008 aasta sügisel avati Järvakandis jäätmete kokkukandepunkt. Kokkukandepunkti saab ära anda eri liiki jäätmeid, ohtlikke jäätmeid ning ehitus-lammutus prahti. Kokkukandepunkti haldab OÜ Järvakandi Kommunaal.

Õhk:

Siseõhk:

- Avalikes asutustes tubakaseaduse jälgimine.

Välisõhk:

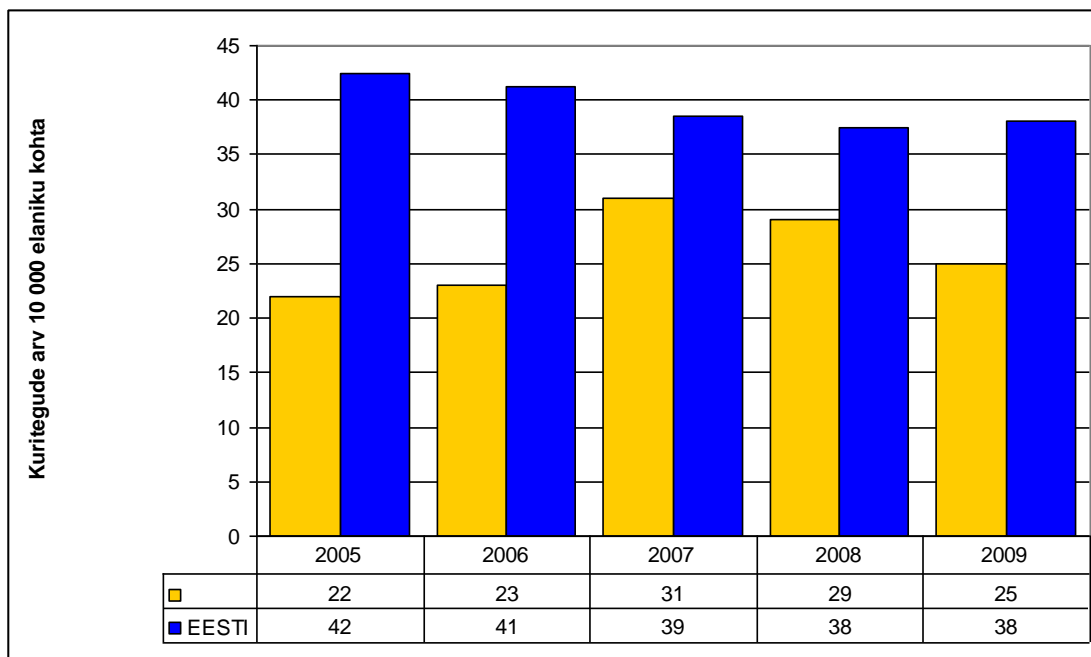
- Õhu saastamine paiksetest saasteallikatest - Järvakandis esineb seda puidutehasest õhku paiskuvat puidutolmu näol. Ettevõtja on olukorra parandamiseks lubanud paigaldada uued tolmutõrjumise süsteemid

Muud mõjurid

- Müra, vibratsioon, ioniseeriv ja mitteioniseeriv kiirgus. Müra on üheks klaasitööstuse tööga kaasnevaks probleemiks. Suurema müraga töötsoonides kannavad töötajad vastavaid kaitsevahendeid. Vibratsiooni, ioniseeriva ja mitteioniseeriva kiirguse osas Järvakandis probleeme ei ole.

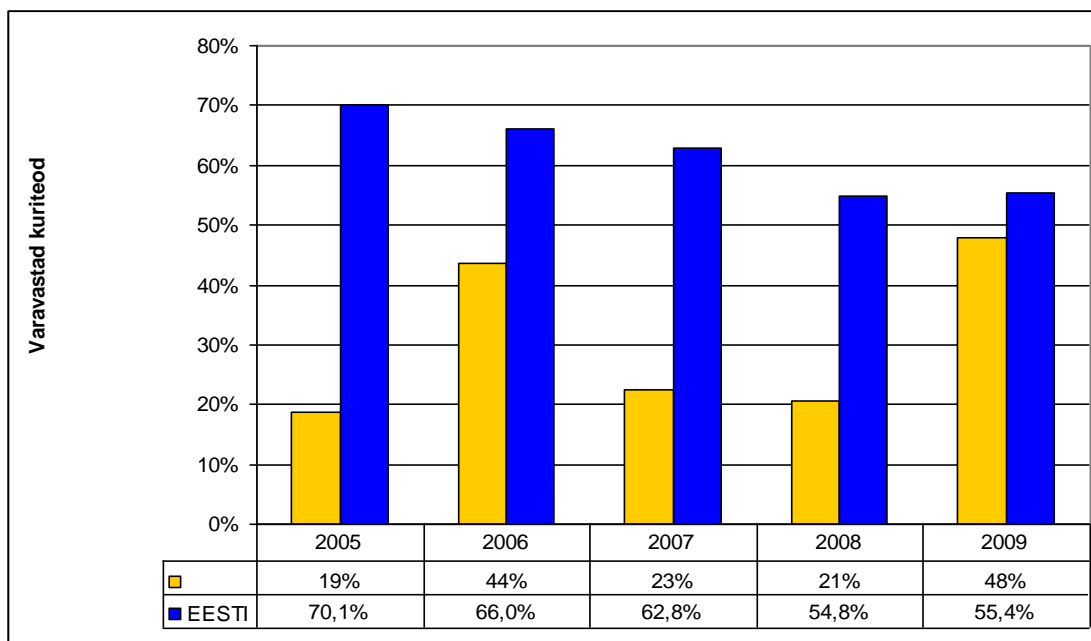
4.5 Kuriteod

Indikaator hindab kuritegevuse ja turvalisuse taset piirkonnas ja viimaste aastate trendi.



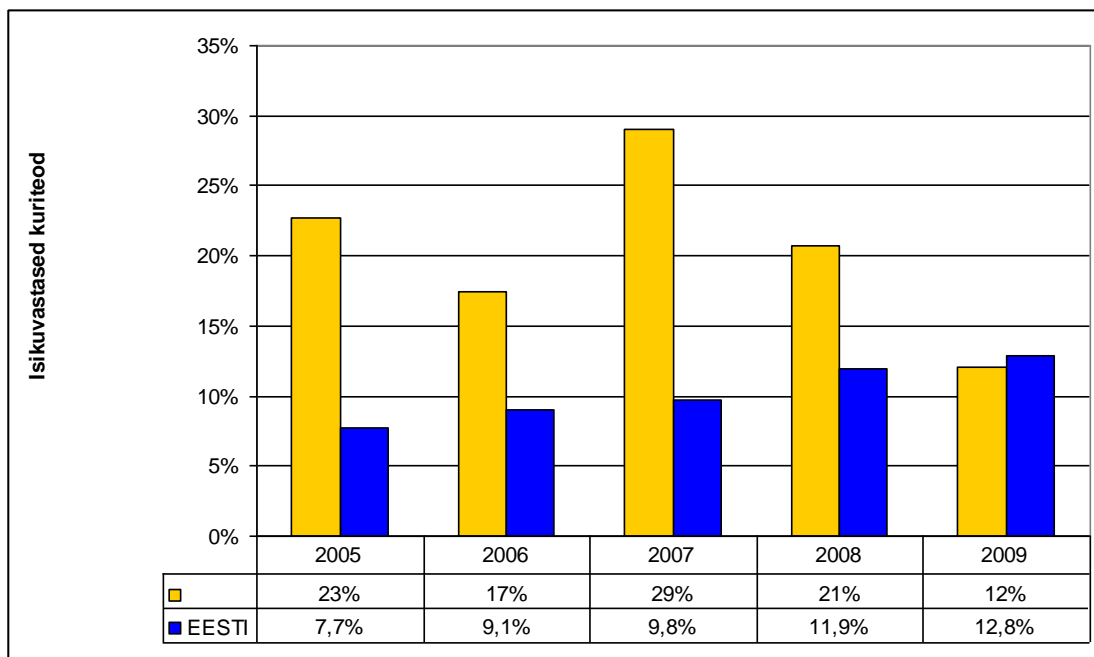
Joonis 23. Kuritegude arv 10 000 elaniku kohta

Allikas: Lääne Prefektuur Rapla politseijaoskond



Joonis 24. Varavastased kuriteod

Allikas: Lääne Prefektuur Rapla politseijaoskond

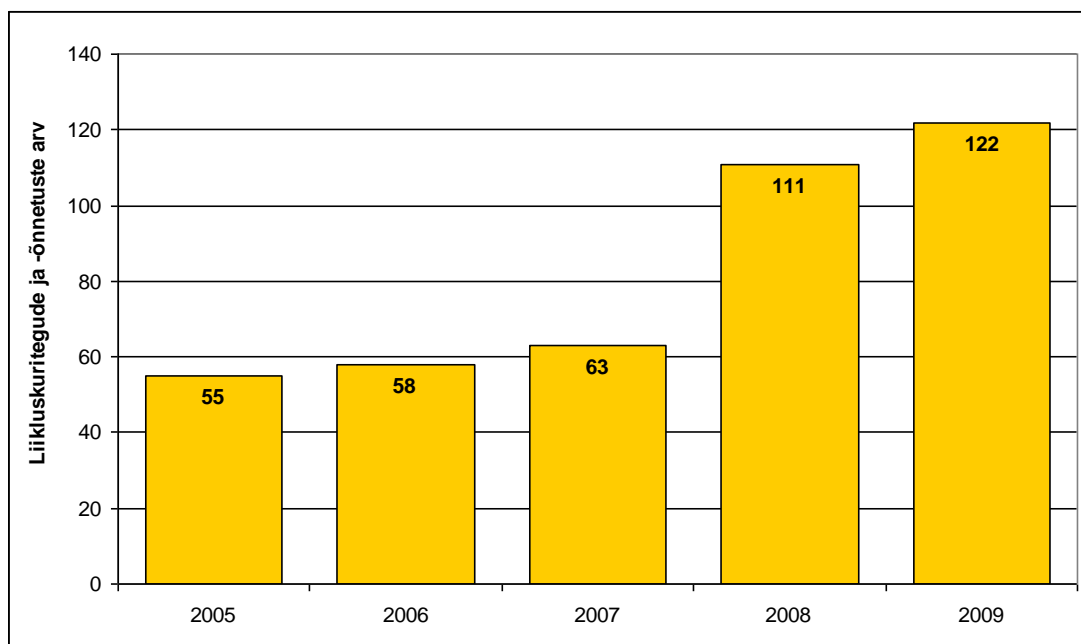


Joonis 25. Isikuvastased kuriteod

Allikas: Lääne Prefektuur Rapla politseijaoskond

4.6 Liikluskuriteod ja õnnetused

Joonis26. Liikluskuritegude- ja õnnetuste arv



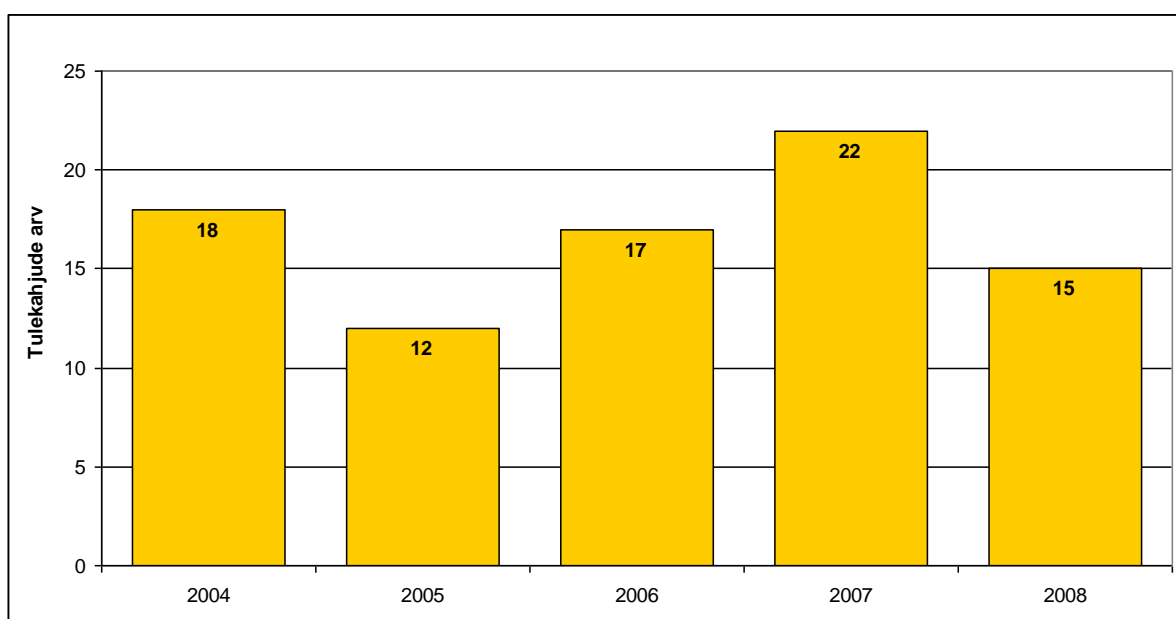
Allikas: Lääne Prefektuur Rapla politseijaoskond

Tabel 2. Alkoholihoobes juhid

2005	2006	2007	2008	2009
18	32	26	26	13

Andmed: Lääne Prefektuur Rapla politseijaoskond

Tulekahjud Ajast, millal Järvakandi päästekomando endale suitsusukeldumiseks hingamisaparaadid sai, ei ole Järvakandis perioodil 2004- 2008.a ainsatki inimest tulesurma läinud – päästjad on suutnud kõik kannatanud elusalt hoonetest välja tuua.



4.7 Alkoholi müüvad kauplused

Alkoholi müüvate kaupluste arv Järvakandis on olnud viimasel viiel aastal stabiilne- 2 kauplust.

Vallas on 2 ööklubi:

- OÜ Tulihein on avatud tööpäevadel kino- kohvikuna (kell 8-23);
- OÜ Astica on avatud vaid nädalavahetuste hilisõhtutel.

Vallas töötab veel FIE Endel Uusen, kelle toidutare töötab vaid, siis kui on tellitud sünnipäeva- või peielaudu.

4.8 Kohaliku omavalitsuse alkoholipoliitika

Kohalik alkoholipoliitika oli riigist erinev, kuni 14. juulini 2008.aastal, kui jõustus alkoholiseaduse paragrahv, mis piiras alkoholi müüki öösi kogu riigis. Järvakandi vallas oli piiratud jaemüük kella 22 õhtul kuni 8 hommikul.

4.9 Kõrgendatud riskiga objektid

Järvakandis on suur osa elumajadest puithooned, kuid hüdrandisüsteem on Päästeameti spetsialist hinnangul alevis puudulik (katab väikest piirkonda ja ei anna välja vajalikku veekogust).

Kõrgendatud riskiga objektid Järvakandi vallas:

- Järvakandi Gümnaasium – kolmes erinevas hoones;
- Järvakandi lasteaed Pesamuna;
- Järvakandi kultuurihall – plekist kaarhall on puithoonega kokku ehitatud;
- Avatud noortekeskus – puithoone;
- Järvakandi hooldekodu – kahekordne puithoone;
- neli kauplust;
- neli majutusasutust – erineva kohtade arvuga;
- kolm toitlustusasutust;
- kaks ööklubi;
- kolm kütusetanklat: avalik tankla Eidapere tee 3, kütusehoidlad AS Järvak ja OÜ V&V Veod territooriumil;
- gaasihoidla;
- gaasitrass;
- gaasikatlamaja;

- O-I Production Estonia AS- gaasiküttel klaasivabrik (toimunud on mitmeid põlenguid);
- puidutööstus (toimunud on mitmeid põlenguid ja paar plahvatust, kus on kannatada saanud ka inimene);
- vanad tööstushooned.

Loodud on Järvakandi valla kriisikomisjon. Kriisikomisjoni moodustamise laiem eesmärk on elanikkonna kaitse ja heaolu korraldamine omavalitsuse territooriumil inimeste ja vara suurema turvalisuse loomiseks, õnnetustele ja sündmustele reageerimise suurema võimekuse loomine omavalitsuses. Komisjoni moodustamine praegusel ajahetkel ei ole seotud õnnetusjuhtumiste kasvuga vaid valmisolekuna kiireks reageerimiseks.

5. TERVISLIK ELUVIIS

5.1 *Tervisealase teabe kättesaadavus*

Järvakandi Gümnaasiumis ja Järvakandi vallas on moodustatud tervisenõukogud, millede tegevuse kaudu on võimalik levitada tervisealast infot.

Järvakandi Gümnaasium

Kuulub Tervist Edendavate Koolide võrgustikku, mis annab võimalusi õpilasteni viia erinevat tervisealast infot. TEK – i kuulumisega on olemas õpilased, keda on koolitatud tervisedenduslikku tööd tegema õpilaskonna hulgas.

Väga hea võimalus tervisedenduslikuks tööks on kooliprogrammis olev inimeseõpetuse aineüksus.

KOV Valla sotsiaalnõunik omab võimalusi jagada inimestele vajadusel tervisealast infot.

Valla kodulehel www.jarvakandi.ee reklaamitakse terviseiga seonduvaid üritusi ja programme ning teavitatakse eriolukordade korral ning jagatakse vajalikku informatsiooni.

Valla lehes „Järvakandi Kaja“ spetsiaalset rubriiki ei ole, kehtib sama, mis sai eelnevalt märgitud valla kodulehe kohta.

Tervisetuba Tegeleb tervisealase info jagamisega nii oma töös tervisetöös, kui ka kultuurihalli huviringis inimestele joogaga tegelemise võimalust pakkudes.

Kultuurihall Toimivad huviringid ja üritused, mis toetavad inimeste füüsilist, vaimset ja hingelist tervist.

Aleviraamatukogu Tellitud on ajakirju, millest leiab tervisealast infot (nt Kodutohter).

Perearsti keskus Ooteruumis on välja pandud terviseeteemalised trükised.

Järvakandi valla suured tervisespordiüritused võimaldavad viia inimeseni võimalikult erinevat tervisealast infot.

Tervisealane informatsiooni võiks olla kättesaadav võimalda eesruumis. Samuti võiks olla mõni anonüümne koht, kus on välja pandud terviseeteemalised trükised, mida jagatakse erinevatel üritustel või teatud organisatsioonide/asutuste kaudu.

Võimalus on paigutada Järvakandi Kultuurihalli fuajees asuvatele stendidele ja tulevikus Järvakandi avatud noortekeskuse uutele stendidele- alustele.

Hea kogemus on näidanud, et sellistest jagamis- , väljapanekukohtadest, kus inimene saab märkamatuks endale trükiseid võtta, võetakse materjalid kiiresti ja aktiivselt.

5.2 Tervislikku eluviisi toetavad üritused paikkonnas

Järvakandis on võrreldes paljude ümbruskonna kohtadega väga hea keskkond harrastada tervislikku eluviisi. Soodus on looduskeskkond– metsas jalutamise-, jooksu -, suusarajad, mida hoiavad korras kohalikud spordientusiastid. Olemas on oma lumerajamasin, mis tagab piisava lumehulga korral lahti heas korras suusarajad.

Valla eelarves on osa, mis toetab spordi – ja terviseüritusi. Osaliselt on ürituste korraldamiskulud kaetud maakondlikest ja vabariiklikest projektidest ja kampaaniatest.

Traditsioonilised tervislikku eluviisi toetavad üritused Järvakandi vallas

- Kergejõustiku sariüritused;
- Lauatennisevõistlused;
- Vibuvõistlused;
- Jüriööjooks;
- Alevijooks;
- Terviseradadel ümber maakera;
- Valla suur südame/tervispäev;
- Lumeovaal- sõiduautode lumeraja võistlus;
- Sõiduautode vigursõiduvõistlused;

- Motokross;
- Perepäev;
- Laste mänguväljakute korrastamine heategevusena;
- Tervisekilomeetrite kogumine- kampaania erinevate liikumisviisiga tegelemise aktiveerimiseks ja fikseerimiseks (spetsiaalne kupong).

Taolised üritused on suure osavõtjate arvuga (erinevatel aastatel nt Südamepäeval kuni 150 inimest). Terviseradadel ümber maailma, lumeovaal, alevijooks, motokross on toonud meie valda huvilisi mujalt -maakonnast ja vabariigist. Väga suurearvulise osavõtjate arvuga on olnud Järvakandis korraldatavad vibuvõistlused.

Tugevuseks on vallas olevad ühiskondlikult aktiivsed ürituste eestvedajad.

Hea praktika mujal näitab, et kergliiklusteed on alati kasutuses sõltumata ilmast, kellaajast, liikumisviisist.

Järvakandi vallas on palju inimesi, kes pimedalgi ajal harrastavad tervisesporti. Kuna valgustatud suusaradu hetkel ei ole, käivad inimesed sõitmas pimedas ja käimas maanteedel, mis ei ole turvaline.

Järvakandi valla inimestele tuleks luua turvaline keskkond tervisespordi harrastamiseks.

6. TERVISETEENUSED

6.1 Tervishoiuteenused

Haiglad Järvakandi vallas haiglad, s. h. hooldushaiglad, puuduvad. Lähim haigla on 28km kaugusel asuv Rapla maakonahaigla, kus pakutakse nii ambulatoorset kui statsionaarset eriarstiabi. Vajadusel saavad puuetega inimesed soodustingimustel kasutada valla bussi arsti juurde minekuks.

Plaanitav haiglavõrgu korrastamine võib muuta maakonahaigla hooldushaiglaks. See halvendaks eriarstiabi kättesaadavust, suureneksid nii inimeste kui ka valla raha-ja ajakulu.

Eriarstiabi väljaspool haiglaid Rapla Haigla polikliinikus toimivad eriarstide vastuvõtud. Järjekorrad kuni 2 nädalat, üksikutel erialadel kuni 2 kuud.

Väljaspool polikliinikut saadav hambaravi, silmaarst, günekoloog, psühholoog, logopeed.

Hambaraviteenus Osutatakse kohapeal. Arsti vastuvõtt 6 korda kuus. Järjekord mõõdukas (4-6 nädalat). Kättesaadavust ei võimalda parandada - arsti hõivatus erinevates praksistes.

Perearstid Vallas töötab 1 perearst. Vastuvõtt igal tööpäeval, vastuvõtule pääseb samal või järgmisel päeval. Nimistu suurus 1400 patsienti (eesti keskmine 1650). Elanikkonna edasisel kahanemisel (alla 1000 elaniku) ei pruugi praksis olla jätkusuutlik. Vastuvõtule tulekuks võimalik kasutada valla transporti. Pikaajaliste töötute eest tasub vald pearaha (kooskõlastatud nimekiri, hetkel selles 5 inimest) ja perearsti vastuvõtt on neile tasuta.

Apteegiteenus Apteegiteenus oli kuni 2009.a. lõpuni täies mahus kättesaadav. Hetkel apteek avatud kahel päeval nädalas ja pakub vaid käsimüügiravimeid. Põhjuseks proviisori soov vanuse tõttu töö lõpetada ja digiresepti juurutamisega seotud rahalised kulud. Vallapoolne soov on täismahus teenuse jätkumine, käesoleval ajal tegeldakse uute ruumide ja teenusepakkujate leidmisega.

Takistuseks on rahaliste vahendite puudumine. Ruumid on olemas ja apteegiteenuse osutaja, kellel napib samuti raha ruumide remondiks vastavalt apteegile sätestatud nõuetele.

Koolitervishoiu korraldus Koolis osutab teenust haigekassa lepingu alusel pereõde, keda juhendab-nõustab perearst. Vastuvõturuum asub perearstikeskuses. Koolis vastav ruum ja varustus puuduvad.

Töötervishoiu korraldus Toimub asutuste siseselt, vald ise ei korralda.

Ämmaemandusteenus Ämmaemandat kohapeal ei ole, kuid 1 kord kuus käib koostöös perearstiga vastu võtmas günekoloog, kes jälgib ka rasedaid. See vastab vajadustele, sagedasema vastuvõtu korral oleks patsiente liiga vähe.

Koduhooldusteenus Teenust osutab 3 inimest, teenusesaajaid 20-25 inimest aastas. Praegu vastab teenusepakkumine vajadustele, kuid pingelise rahalise seisuga tõttu plaanis teenusele kehtestada omaosalus.

6.2 Nõustamisteenused

Kohapealne nõustamisteenus Perearsti ja sotsiaalnõuniku poolt pakutav nõustamisteenus.

Professionaalne perenõustamine Kohalikul inimesel on võimalik nõustamisteenust saada Raplas (Praxis, RINK, Psühholoogiateenistus).

Professionaalne seksuaalnõustamine Kohalikul inimesel on võimalik nõustamisteenust saada Raplas (Praxis, Psühholoogiateenistus).

Erivajadusega laste nõustamine Kohalikul inimesel on võimalik saada Järvakandi vallas logopeedi näol, kes külastab lasteaeda väljastpoolt.

Muu (psühholoogiline ja psühhiaatiline nõustamine) Kohalikul inimesel on võimalik nõustamisteenust saada Raplas (Praxis, RINK, Psühholoogiateenistus).

Suitsetamisest loobujate nõustamine Rapla Haigla juures olevas vastavas kabinetis.

Narkomaania Raplas (RINK).

Toitumise nõustamisteenus Toitumise teemal saab abi kindlasti kohalikult perearstilt

Rehabiliteerimisteenust

Võimalik saada Raplas Praxises, kohalikult sotsiaalnõunikult ja Petrula turvakodust.

Kõigi nõustamisteenuste kontaktid on võimalik leida valla sotsiaalnõuniku abiga, samuti saab taotleda rahalist ja transpordiabi tasuliste teenuste saamiseks.

Hea oleks mitmete nõustamisteenuste võimalus kohapeal, eriti logopeed lasteaia- ja koolilaste tarbeks.

Võiks olla ka teised, aga tõenäosus nende aktiivseks kasutamiseks on väike.

Probleem on, et inimesed ei taha sageli avalikult tunnista oma abivajadust.

Takistuseks võib olla oma transpordi puudumine ja kesine bussiühendus Raplaga, mille tõttu võib inimene jätta vastuvõtule või nõustamisele minemata.

Võimalus on leida vajalikku abi, kui inimene seda ise soovib ja tunnistab.

6.3 Kuni 2-aastaste laste hõlmatus immuniseerimisega

Andmed on kättesaadavad alates 2005.a

- 2005.a vaktsineeriti 84%;
- 2006.a vaktsineeriti 93%;
- 2007.a vaktsineeriti 98%;
- 2008.a vaktsineeriti 99%;

- 2009.a vaktsineeriti 99%.

Andmed näitavad vastavalt kehtivale immuniseerimiskavale vaktsineeritavate laste arvu protsentuaalselt kogu sündinud laste arvu kohta kasvavat tendentsi.

Vaktsineerimine aitab takistada haigustekitaja levikut ning aitab tagada tervemat keskkonda/ühiskonda.

Kõrge vaktsineerimise protsent näitab pidevat lapsevanemate teavitamist erinevate infokanalite kaudu vaktsineerimisvajaduse kohta.

Terviseprobleemide ja vajaduste kirjeldus valdkondade lõikes

Käesolevas terviseprofiilis kirjeldatud ja analüüsitud andmetele tuginedes, kerkisid esile järgnevad terviseprobleemid:

- Negatiivne loomulik iive ja elanikkonna vananemine;
- Maksumaksjate /tööga hõivatute arvu vähenemine ning töötute arvu suurenemine;
- Elanike ebapiisav kaasamine, eriti tööealiste elanike kaasamine;
- Lastele ebaturvaline elu-ja õpikeskkond (nt ebaturvalised ujumiskohad, puuduvad kergliiklusteed ja ülekäigurajad, ebaturvaline lasteaia õueala);
- Tööealiste elanike madal osalemine huvitegevuses ja tervisespordi üritusel;
- Suitsetamise suurenemine noorte hulgas;
- Noorte kindla seisukoha puudumine alkoholi osas;
- Üldkasutatavate spordirajatiste (kergejõustiku staadion, sportmänguväljakud) ning terviseraja kehv seisukord;
- Ebapiisavad nõustamisteenused (logopeedi ja sotsiaaltöötaja puudumine) lasteaia-ja koolilaste tarbeks;
- Ühistranspordi halb ühendus keskusega (Raplaga) halvendab elanikele terviseteenuse kättesaadavust

Tegevuskava aastateks 2010-2015

Tegevus	Eesmärk	Aeg	Läbiviija
Teavitustöö valla elanike seas teemadel: tervisedendus, ravikindlustuse olemasolu tähtsus jms.	Inimeste teadlikkuse tõstmine ja terviseriskide vähendamine	2010-2015	Vallavalitsus, perearst, kolmas sektor, tervisenõukogud
Koolitamine läbi erinevate loengute, õpitubade (seksuaalkasvatus, suhtlemine, alkohol, suitsetamine)	Turvalise ja tervisliku arengu tagamine	2010-	Vallavalitsus, kolmas sektor, haridusasutused, tervisenõukogud, perearst
Küsitluste läbiviimine elanike seas, selgitamiseks välja nende huvisid ja soove	Võrdsete võimaluste loomine vallaelanikele	2010-	Vallavalitsus, allasutused, kolmas sektor
Tervistedendavate ja põlvkondade sidususe ürituste korraldamine (pereüritused, tervisepäevad erinevatel aastaegadel)	Elanikkonna liikumisaktiivsuse ja põlvkondade vahelise sidususe suurendamine, sealhulgas tööealiste elanike kaasamine	2010-	Vallavalitsus, kolmas sektor, allasutused, tervisekomisjonid
Valla terviseradade korrastamine ja kaasajastamine	Elanikkonna liikumisaktiivsuse tõstmine	2010-2015	Vallavalitsus, ettevõtjad
Spordihoonete ja mänguväljakute korrastamine ja kaasajastamine	Tervisliku arengu turvaline tagamine	2010-2015	Vallavalitsus, kolmas sektor, allasutused, kodanikualgatus
Teabepäevade korraldamine turvalisuse teemadel	Turvalise elukeskkonna tagamine	2010-2015	Vallavalitsus, Politseiamet, Päästeteenistus, allasutused
Tööga mittehõivatud elanike suunatud koolituste läbiviimine (käsitöö, kokandus, puutöö jms)	Võrdsete võimaluste tagamine elanikele, sealhulgas tööealiste elanike kaasamine	2010-2015	Vallavalitsus, kolmas sektor
Sotsiaalteenuste arendamine sh. nõustamisteenused	Võrdsete võimaluste tagamine elanikele	2010-2015	Vallavalitsus, kolmas sektor, hooldekodu, allasutused
Tervisteenuste kättesaadavuse parandamine	Tervisteenuste tagamine elanikele	2010-2015	Vallavalitsus, kolmas sektor

