



VÕRU VALLA TERVISEPROFIIL

JA TEGEVUSKAVA 2010- 2013



Euroopa Liit
Euroopa Sotsiaalfond



Eesti tuleviku heaks

VÕRU 2010

Joonised ja tabelid

- Joonis 1: Võru valla aastakeskmise rahvaarv.*
Joonis 2: Elussündide arv (Statistikaamet)
Joonis 3: Sünnimuse üldkordaja võrdlus kogu Eestiga (Statistikaamet)
Joonis 4: Eesti rahvastiku vanuseline ja sooline jaotus (Statistikaamet)
Joonis 5: Võru valla rahvastiku vanuseline ja sooline jaotus (Statistikaamet)
Joonis 6: Surmade arv (Statistikaamet)
Joonis 7: Suremuskordaja võrdluses Eestiga (Statistikaamet)
Joonis 8: Loomulik iive (Statistikaamet)
Joonis 9: Iibe kordaja võrdlus Eestiga (Statistikaamet)
Joonis 10: Valla eelarve (kroonides). Allikas: Võru Vallavalitsuse raamatupidamine
Joonis 11: Eelarve jagatuna aastakeskmise elanike arvuga
Joonis 12: Maksumaksjate arv Võru vallas 2005-2009.a.
Joonis 13: Keskmise brutotulu inimese kohta Võru vallas ja Eestis võrrelduna.
Joonis 14: Ettevõtete ja ettevõtjate arv Võru vallas.
Joonis 15: Aastakeskmise registreeritud töötute arv Võru vallas
Joonis 16: Töötuse määr tööealisest elanikkonnast /võrdlusandmed Eesti ja Võru vald
Joonis 17: Ravikindlustusega kaetute osakaal Võru vallas ja Eestis
Joonis 18: Toimetulekutoetuse maksmine elaniku kohta võrdluses Eesti keskmisega
Joonis 19: Võru valla sotsiaaltoetuste maksmine toetuse saaja kohta.
Joonis 20: Võru valla haridusastustes õppivate laste arv 2005-2009
Joonis 21: Mujalt käivate õpilaste osakaal Võru valla munitsipaalharidusasutustes.
Joonis 22: Noorte sүүiteod Võru vallas aastatel 2005-2009.a.
Joonis 23: Sigarettide suitsetamise sagedus soo ja vanuse järgi Eestis
Joonis 24 : Liikluskuritegude ja õnnetuste arv Võru vallas.
Joonis 25: Varavastaste kuritegude osakaal kuritegude arvust Võru vallas ja Eestis.
Joonis 26: Isikuvastaste kuritegude osakaal kuritegude arvust Võru vallas ja Eestis.
Joonis 27: Vallas toimunud tulekahjud aastatel 2005-2009.

- Tabel 1: Rahvastiku rahvuslik jaotus Võru vallas ja Võru maakonnas*
Tabel 2: Sisseränne Võru maakonnas ja vallas
Tabel 3: Väljaränne Võru maakonnas ja vallas
Tabel 4: Maksumaksjate arv Võru vallas 2005-2009 kuude lõikes
Tabel 5: Maksumaksjate arv Eestis 2005-2009 kuude lõikes
Tabel 6: Keskmise brutotulu maksumaksja kohta
Tabel 7: Ravikindlustusega kaetud 2004-2008 (perearst V.Kesper)
Tabel 8: Haigestumus puukborrelioosi ja puukentsefaliiti Eestis 2005-2009
Tabel 9: Pinnaveekogudesse juhitud puhastamist vajav reovee kogused Eestis 2005-2008.a.
Tabel 10: Pinnaveekogudesse juhitud puhastamist vajav reovee kogused Võrumaal 2005-2008.a.
Tabel 11: Heitvee kogused ja puhastamine Eestis aastal 2005-2008.
Tabel 12: Heitvee kogused ja puhastamine Võrumaal aastal 2005-2008.
Tabel 13: Õhku paisatavate saastejääkide kogused Eestis aastatel 2005-2007.a
Tabel 14: Õhku paisatavate saastejääkide kogused Võrumaal aastatel 2005-2007.a
Tabel 15: Maakondade lõikes tekitatud jäätmete kogused

Sisukord:

Joonised ja tabelid	2
1. Sisukord	3
2. Sissejuhatus	4
3. Terviseprofili eesmärk ja väärtused	5
4. Hetkeolukord	5
4.1 Üldandmed	5
4.2 Sotsiaalne sidusus ja võrdsed võimalused	14
4.2.1 Tööturu situatsioon	14
4.2.2 Toimetulek	18
4.2.3 Kaasatus kogukonna tegevustesse.....	22
4.3 Laste ja noorte turvaline ning tervislik areng	23
4.3.1 Riigi ja valla poolsed soodustused	27
4.3.2 Õpilaste subjektiivne tervisehinnang	27
4.4 Tervislik elu-, õpi-ja töökeskkond.....	30
4.4.1 Huvitegevus ja sport	30
4.4.2 Transport ja teedevõrk	31
4.4.3 Keskkonna mõjurid	33
4.4.4 Kuriteod ja õnnetused	37
4.5 Tervislik eluviis	39
4.5.1. Subjektiivne tervise enesehinnang	40
4.5.2 Füüsiline aktiivsus	40
4.5.3 Alkoholi tarvitamine	40
4.5.4 Suitsetamine	41
4.5.5 Narkootiliste ainete tarbimine	41
4.5.6 Helkuri kasutamine	41
4.5.7 Turvavööd kasutamine	41
4.6 Tervise teenused	41
5. Terviseprofili lühianalüüs ja sellest tulenevate eesmärkide saavutamise võimalikud meetmedvahendid	42
5.1 Sotsiaalne sidusus ja võrdsed võimalused	42
5.2 Laste tervislik ja turvaline areng	43
5.3 Tervist toetav keskkond, terviseriskide vähendamine ..	44
5.4 Tervislikud eluviisid	45
5.5 Tervishoiuteenuste pakkumise jätkusuutlikkus.....	45
Kokkuvõte	47
Tegevuskava aastani 2013	49
Kasutatud allikad ja kirjandus	52
Lisa 1: Võru valla terviseprofili indikaatorite tabel	
Lisa 2: Indikaatorite tabel Eesti kohta	

2. Sissejuhatus

Inimeste tervis mõjutab märkimisväärselt nende võimet igapäevaselt toime tulla, nende sotsiaalset ja majanduslikku panust riigi ülesehitamisel ja riigi üldist edu. Tervis on seega oluline rahvuslik ressurss, mis väärrib sihi-ja kavakindlat arendamist. Samuti kuulub õigus tervise kaitsesele inimeste põhiõiguste hulka ning kõikidele inimestele peavad olema tagatud vajalikud eeldused parima võimaliku terviseseisundi saavutamiseks- igal Eesti inimesel peab olema võimalus elada tervist toetavas keskkonnas ja võimalus teha tervislikke valikuid.

Eesti Rahvastiku tervise arengukavas, mis koostati 2008.aastal, püstitatakse strateegilisi eesmärgid rahvastiku tervise hoidmiseks ja jätkuvaks parandamiseks. Vabariigi Valitsuse prioriteetide seas on olulisel kohal rahvastiku iibe positiivseks muutumine, eeldatava ja tervena elatud eluea pikenemine. Antud eesmärkide saavutamiseks on Rahvastiku tervise arengukavas toodud ära soovituslikud eesmärgid ja tegevused kohalikele omavalitsustele. Need suunad on aluseks ka kõigile käesolevas terviseprofiliis välja toodud eesmärkidele ja tegevustele.

Eesti viimaste aastate areng rahvastiku tervises ja riigis üldiselt on igati positiivne- majandus on kasvanud, rahvaarvu vähenemine on aeglustunud, sündivus on tõusnud ning rahvastiku eluiga on pikenenud, kui nimetada vaid mõnda olulist. Jätakuvalt kiire arengu tagamisel muutuvad seniste prioriteetsete suundade kõrval üha olulisemaks inimeste tervisekäitumuslike valikute soodustamine, tervist toetava keskkonna arendamine ning sotsiaalse kaitse ja tervishoiusüsteemi osade integratsiooni parandamine.

Valla tervisprofili prioriteetide aluseks on meie ühised väärtused, nagu inimestevaheline solidaarsus, võrdsed võimalused ja õiglus, juurdepääs kvaliteetsele tervishoiuteenusele ja kodanikuühiskonna võimestumine.

Terviseprofili üldeesmärgiks on valla elanike tervena elatud eluea pikenemine tervislike eluviiside propageerimise kaudu. Eraldi on arengukavas välja toodud temaatilised valdkonnad, mis kajastavad sidususe ja võrdsete võimaluste suurendamist, lastele tervisliku ja turvalise arengu tagamist, tervist toetava keskkonna kujundamist, tervislike eluviiside soodustamist ning tervishoiuteenuste pakkumise jätkusuutlikkuse kindlustamist. Nende temaatiliste valdkondade kaupa on esitatud valla terviseprofili üldeesmärgi täitmiseks seatud prioriteetid, alaeesmärgid ning võimalikud lahendused.

Võru valla terviseprofili väljatöötamiseks moodustas Võru Vallavalitsus korraldusega nr 37 11.02.2010 komisjoni, kuhu kuulusid vallavolikogu sotsiaal-ja tervishoiukomisjoni esimees, vallavalitsuse erinevate valdkondade esindajad, volikogu esimees, volikogu majanduskomisjoni esimees, haridus-ja kultuurikomisjoni esimees. Komisjoni liikmed kaasasid andmete kogumiseks inimesi erinevatelt elualadelt.

Kuna käesoleva terviseprofili koostamisel nappis ajaressurssi vallarahva tervisekäitumise ja subjektiivsete hinnangute kogumiseks detailsemate küsitluste läbiviimiseks, on antud terviseprofili eesmärgiks anda ülevaade tervise hetkeolukorrast

ja tervisemõjuritest, et kavandada tervise edendamist. Rahvastiku tervises toimuvad pidevalt erinevad muutused.

3. Terviseprofiili eesmärk ja väärtused.

Terviseprofiili eesmärk

Võru valla terviseprofiili eesmärgiks on kaardistada vallarahva tervist ja heaolu mõjutavate sotsiaalsete, keskkondlike ning majanduslike tegurite hetkeseis. Neid analüüsisid tuua välja peamised tervist mõjutavad probleemid ja vajadused ning pakkuda välja võimalikud tegevused probleemide lahendamiseks ja vajaduste rahuldamiseks.

Terviseprofiili koostamisel lähtunud põhimõtetest

Võru valla terviseprofiili kui arengudokumendi koostamisel on lähtunud:

1. **Riiklikust strateegist** – arvestatud on Rahvastiku tervise arengukava ning teiste valdkondade alusdokumentidega.
2. **Sotsiaalsest kaasatusest** – isikute, sotsiaalsete rühmade ja kogukondade aktiivne osalemine enda, oma kodukandi ja ühiskonna elu ja keskkonda mõjutavate otsuste tegemisel ja probleemide lahendamisel, mis toob kaasa nende võimestumise ja võime suuremal määral lahendada probleeme.
3. **Inimõigustest**
4. **Võrdsetest võimalustest ja õiglusest**
5. **Ühisest vastutusest tervise ees.**

4. Hetkeolukord

Võru valla tervisetegurite hetkeseisundit on hinnatud Tervise Arengu Instituudi poolt koostatud kohaliku omavalitsuse ja maakonna terviseprofiili koostamise juhendmaterjalis vajalikuks peetud indikaatorite abil.

4.1 Üldandmed

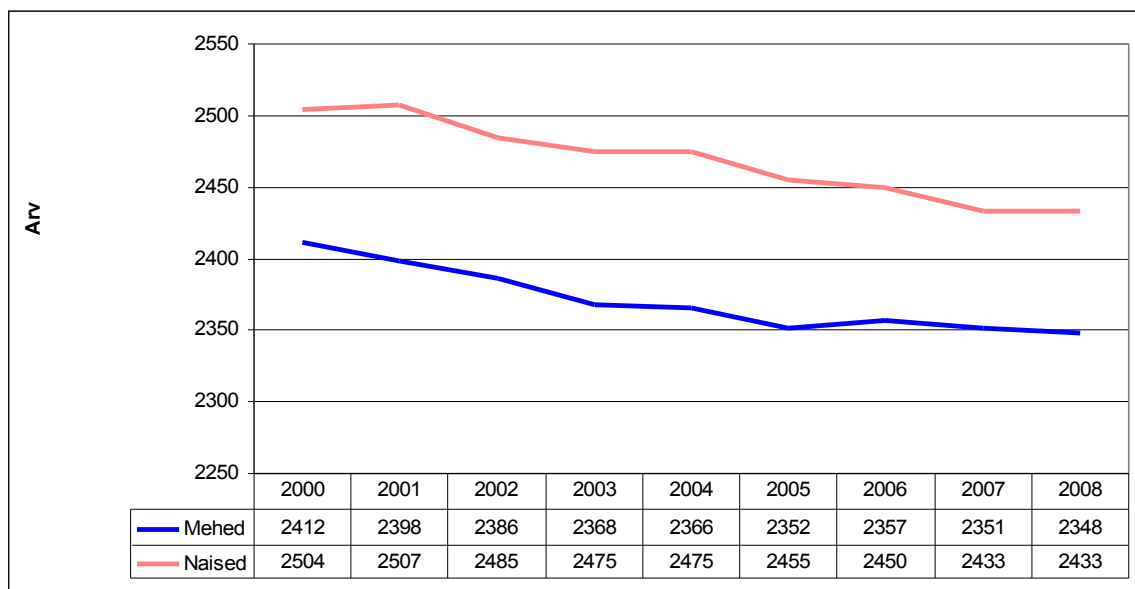
Võru valla geograafiline asend on maakonna teiste valdadega võrreldes soodne. Võru vald asub maakonna põhjaosas, piirnedes Põlva maakonna Laheda vallaga, ida-kirde suunas Võru maakonna Lasva, ida-kagu suunas Vastseliina, lõuna suunas Haanja, edela suunas Rõuge, loode suunas aga Sõmerpalu vallaga. Võru vald piirab Võru linna ebakorrapärase rõngana. Valga-Petseri raudtee poolitab Võru valla lõuna- ja põhjapoolseks osaks. Tallinn-Tartu-Võru-Luhamaa tee 49,9 Võrumaad läbivast kilomeetrist 22,4 kilomeetrit kulgeb valla territooriumil, jagades territooriumi kirde ja edelapoolseks osaks. Need tegurid mõjutavad soodustavalt valla arengut ja elanike elu.

Valla põhjatipust lõunatippu on 20,1 ja läänetipust idatippu 16,9 kilomeetrit. Võru vald on territooriumilt Antsla ja Rõuge valla järel 202,2- ruutkilomeetrise pindalaga maakonnas kolmas, rahvaarvult 4781 elanikuga esimene valdade seas.

Valla territooriumil on 38 haldusüksust. Maakonna kümnest alevikust asuvad Väimela, Parksepa ja Kose Võru vallas. Rahvaarvult on Väimela ja Parksepa maakonnas suuremad, pakkudes vallasiseselt tööd nii kohalikele kui ka teiste valdade elanikele. Väimela ja Parksepa juhtpositsioon lähiaastatel eeldatavasti säilib. Väimela alevik on kujunenud tänu Võrumaa Kutsehariduskeskusele Võru linna kõrval teiseks arvestatavaks maakonna hariduskeskuseks. See soodustab maakonna, valla, konkreetselt aga Väimela aleviku arengut, kuid lisab ka kohustusi sotsiaalelukondliku, teeninduse ja kaubanduse alal.

Parksepa säilitab tuntuse ja arenguvõimalused 401 õpilasega pikaajaliste sporditraditsioonidega keskkooli tõttu, kus koostöös Võrumaa Kutsehariduskeskusega on rakendatud gümnaasiumi osas eelkutsõpet. Kose alevik säilitab Võru linna puhketsooni staatuse. Suvisel tööperioodil aleviku elanike arv mitmekordistub. Nii looduslikult soodus asukoht, kaunite järvede vahetu lähedus kui ka kahe tiheda liiklusega maantee - Võru-Verijärve (Tallinn - Tartu - Võru - Luhamaa) ja Võru Haanja (Kose-Käbli) - ristumiskoht loovad võimaluse sellel valla osal areneda ja muuta kvaliteetsemaks elukondlikku teenindamist ja kaubandust. Valla küladest on areneva potentsiaaliga Puiga, Meegomäe, Navi, Tagaküla. Puiga külas on arenenud puidutööstus ja autoteenindus. Puiga Põhikool külakeskusena loob arenemiseks eriliselt soodsad võimalused. Navi külaelu edendab Navi Külaselts. Enamik Võru valla külasid on aga tööjõuallikaks eelkõige Võru linnale, ka oma valla suurematele ettevõtetele. Kõikides Võru valla külates peab soodustama igasugust omaalgatusliku (rahvuslikupaikkondliku, traditsioonide ja omapäraga) tootmise tekkimist ja selle arendamist. .

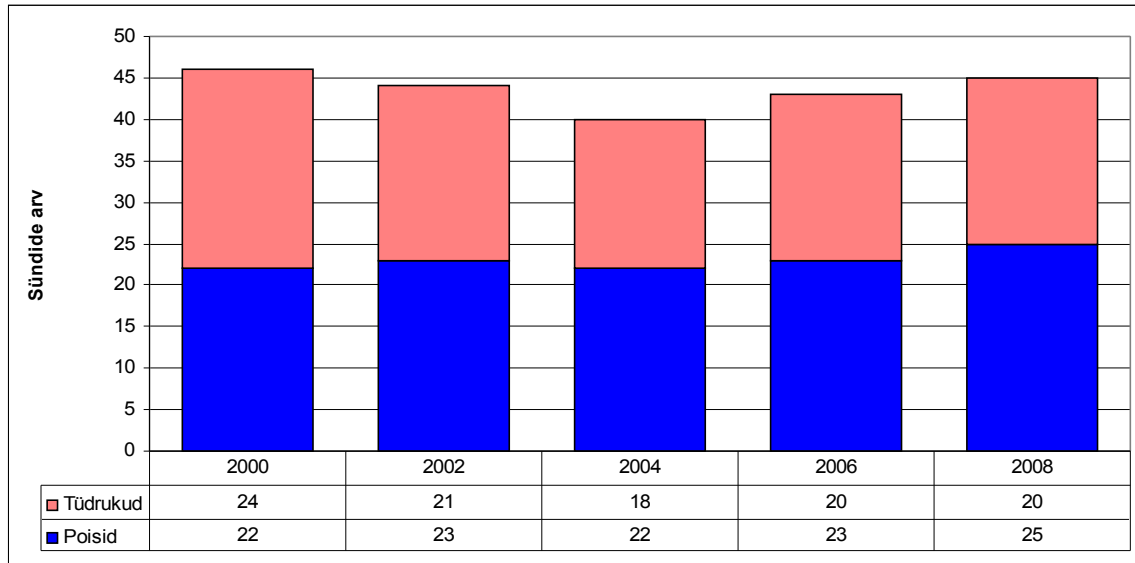
Vallas on mitmeid hõredalt asustatud, aga ka asustamata, rikkumata loodusega piirkondi nagu Tamula ja Vagula ümbrus ja Kütiorg. Valla arengule tervikuna on tähtsad Roosisaare sild ja valla alevikke ühendavad jalgrattateed. Valla keskmine asustustihedus 23,6 inimest ruutkilomeetrile.



Joonis 1: Võru valla aastakeskmise rahvaarv. Allikas: Võru Vallavalitsus

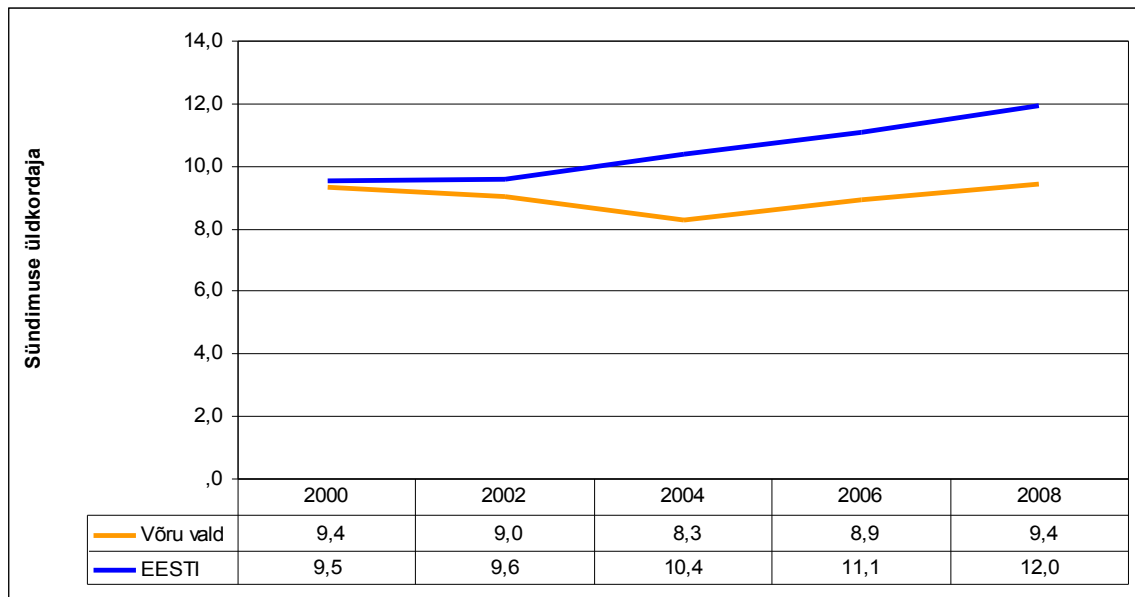
2010.a.oli Võru valla aastakeskmine rahvaarv Statistikaameti andmetel 4849 inimest. Rahvastiku arv on püsinud võrdlemisi stabiilne võrreldes teiste Võrumaa omavalitsustega läbi aastate, märgata on mõningast vähenemist.

Joonis 2: Elussündide arv. Allikas: Statistikaamet



Rahvastiku vähenemine on suuresti negatiivse iibe tagajärg (vt. joonis 4). Vallas sünnib märgatavalt vähem lapsi, kui eakamaid inimesi sureb.

Joonis 3: Sünnimuse üldkordaja võrdlus kogu Eestiga. Allikas Statistikaamet



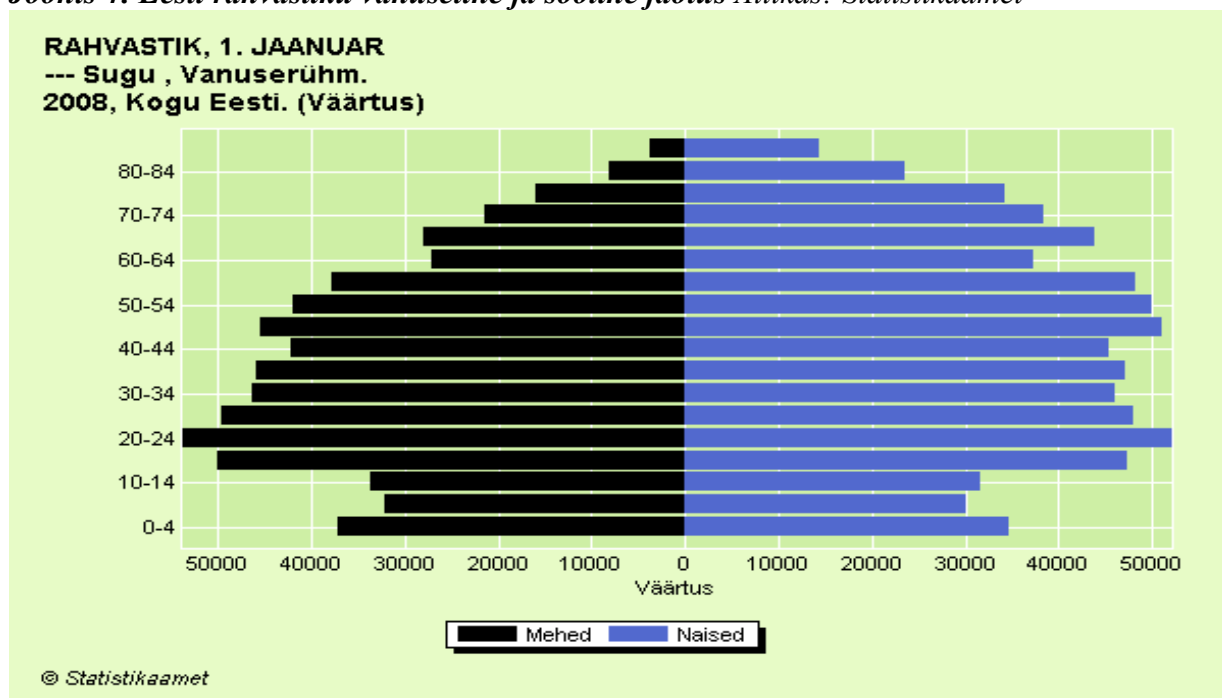
Jooniselt 3 näeme, et nii Eestis tervikuna kui ka Võru vallas on sünnikõver hakanud tõusma. Eestis on tõusujoon tekkinud 2002 aastal, Võru vallas hiljem – 2004.a.

Rahvastikupüramiidilt (joonis 5) on näha, et Võru vallas on sama vanuseline koosseis kui Eestis (joonis 4). Eriliselt hea näitaja on, et vallas on vanuses 15-19; 20-24; 25-29 aastaste vanusegrupis võrreldes Eestiga oluliselt rohkem inimesi, mis tähendab, et noori perekondi, kuhu lapsi võiks sündida, on piisavalt ja võrreldes Eesti rahvastiku vanuselise ja soolise koosseisuga, rohkem.

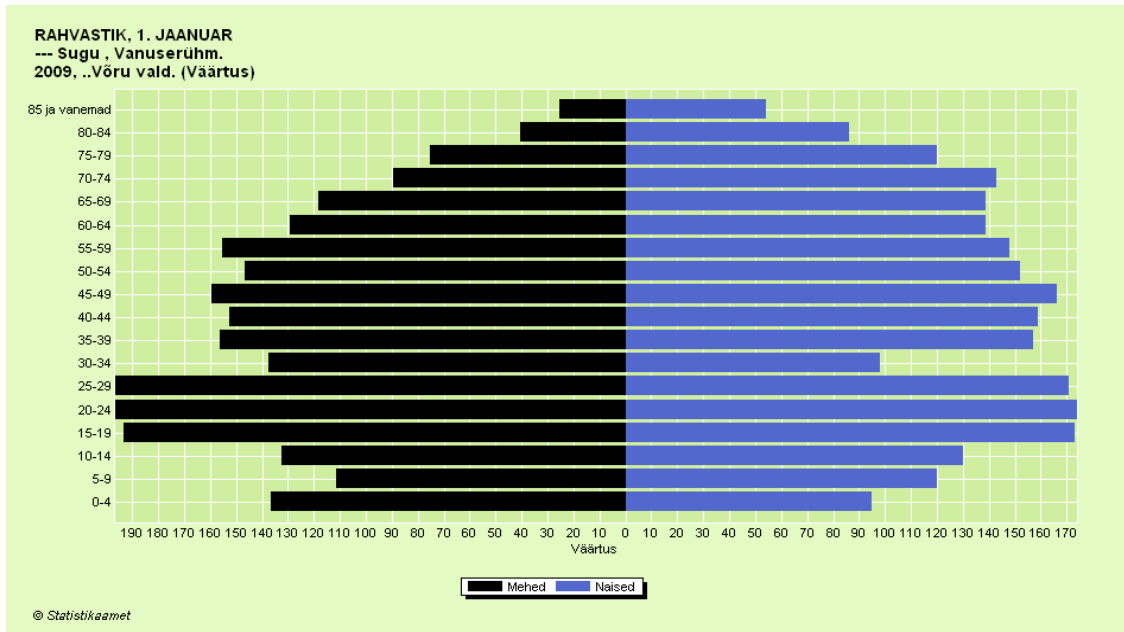
„Laulva revolutsiooni” lapsed, kes on jõudnud täiskasvanuikka, alles õpivad ja perekonna loomisega ei kiirusta. Seega võib eeldada, et lähitulevikus võib sündimus pisut tõusta või siis vähemalt püsida samal tasemel.

Negatiivse poole saab välja tuua, et selles vanuses noored asuvad üldjuhul õppima ja kõrgharidust omandama väljapoole Võru valda ja suure tõenäosusega luuakse pere uues elukohas.

Joonis 4: Eesti rahvastiku vanuseline ja sooline jaotus Allikas: Statistikaamet

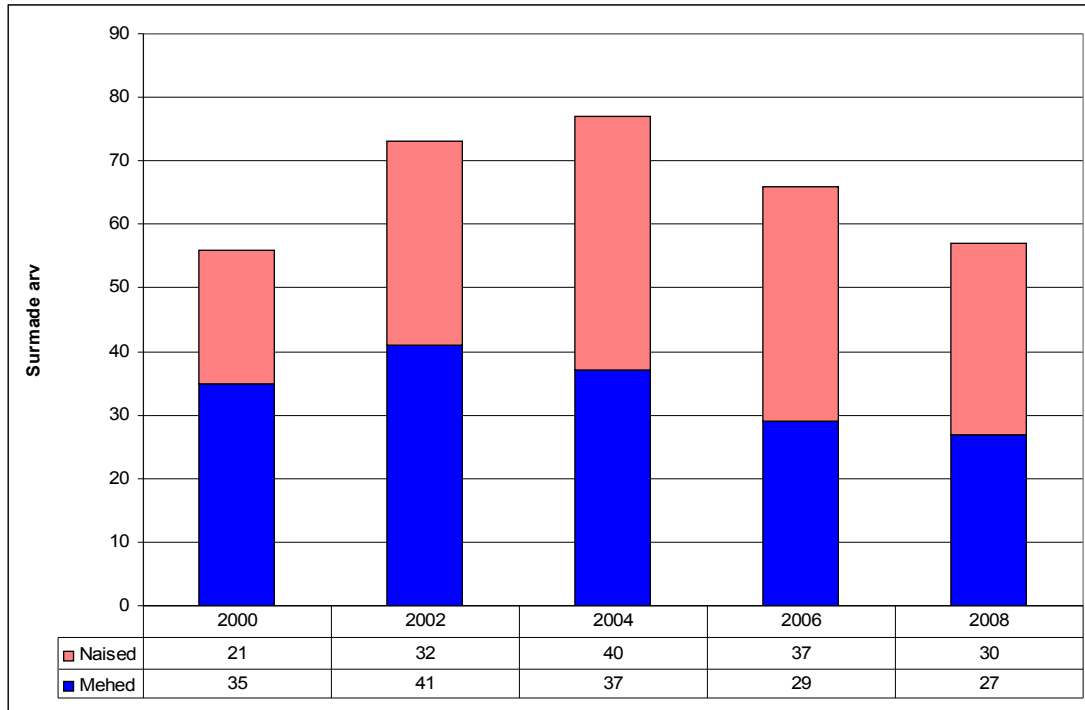


Joonis 5: Võru valla rahvastiku vanuseline ja sooline jaotus. Allikas Statistikaamet

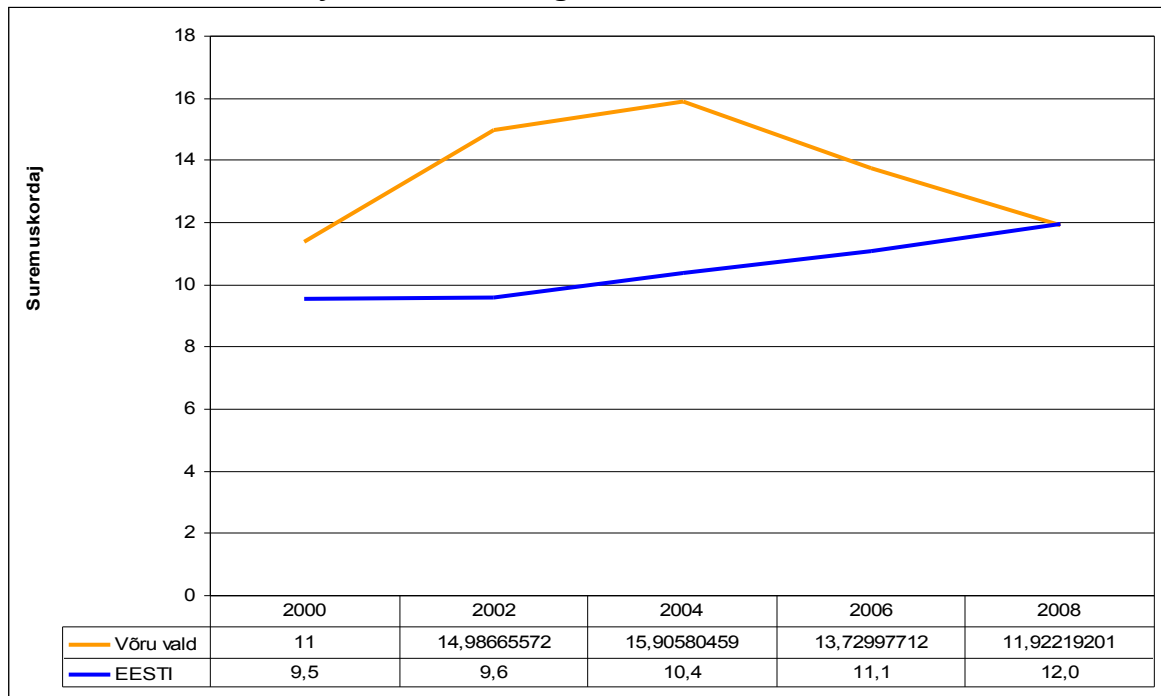


Vastupidiselt sündidele kasvab vallas surmajuhtumite arv. Viimasel kahel aastal on surmade arv vähenenud (joonis 6). See on ka loomulik, sest rahvastik vaneneb. Sama võib märgata ka Eesti puhul tervikuna. (Joonis 7). Siiski on märkimisväärne ebaloomulikult kõrge suremuskordaja Võru vallas, mis viimastel aastatel on languses. Eestis tervikuna seevastu suremuskordaja pidevalt kasvab.

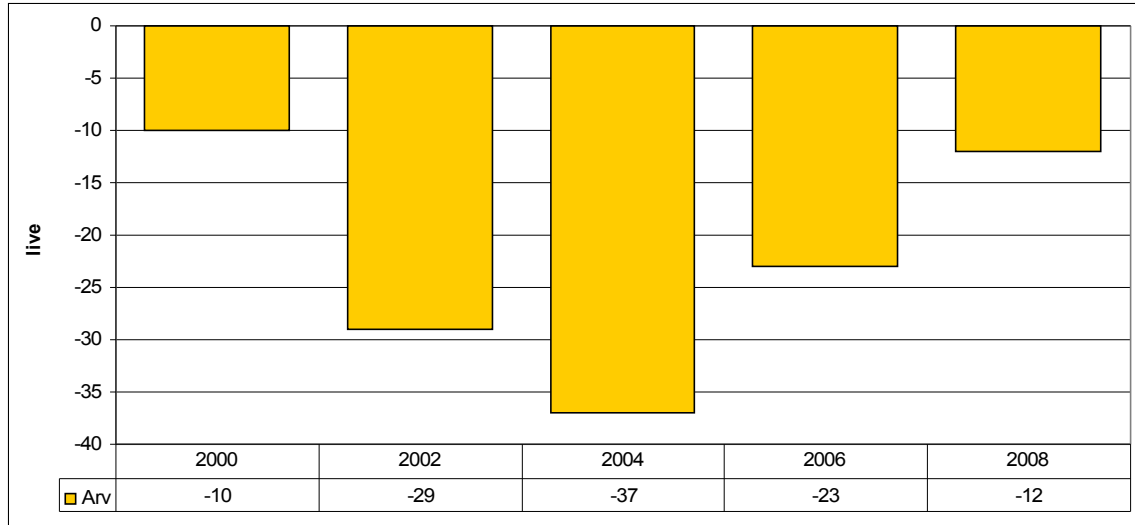
Joonis 6: Surmade arv. Allikas Statistikaamet



Joonis 7: Suremuskordaja võrdluses Eestiga Allikas: Statistikaamet



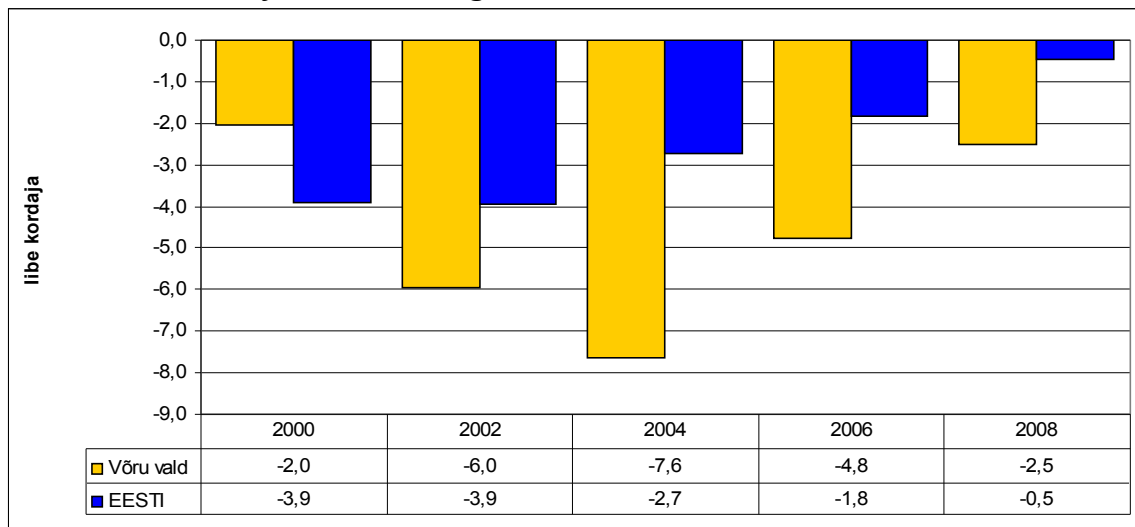
Loomulik iive näitab, kui palju ületab surmade arv sündide arvu. Loomulik iive on üheks rahvastiku vähenemise põhjuseks, kuid rahvastiku vähenemises on oma osa ka rändel.



Joonis 8: Loomulik iive. Allikas Statistikaamet

Eesti puhul tervikuna on märgata iibe kordaja vähenemist, mis näitab, et rahvaarvu vähenemise kiirus on pidurdunud. Võru vallas on iibekordaja kordades suurem võrreldes Eestiga. See on suur ohu märk. Siiski saab tõdeda, et alates 2006 aastast on näitaja võtnud langustrendi, langustrend on ka Eesti näitajas alates aastast 2004.a.

Joonis 9: Iibe kordaja võrdlus Eestiga. Allikas Statistikaamet



Rahvuslik jaotus

Kuna Võru valla rahvastiku rahvusliku jaotuse kohta Statistikaametil andmed puuduvad, on kasutatud tabelit RV0222, kus on kajastatud Võru maakonna rahvastiku rahvuslik jagunemine. Andmetest tulenevalt on leitud Võru valla keskmine erinevate rahvuste arv (aluseks võetud maakonna %).

Tabel 1: Rahvastiku rahvuslik jaotus Võru vallas ja Võru maakonnas

RAHVASTIK, 1.

	Elanikkond kokku	Elanike Võruarv Võru maakonnas vallas	Eestlaste arv maakonna elanikest/osakaal %	Teised rahvused Võru maakonnas/osakaalu %	Eestlaste arv Võru vallas	Teised rahvused Võru vallas
Mehed ja naised						
Võru maakond						
2000	39 988	4916	37725/ 94,34%	2263/ 5,66%	4638	278
2002	39 465	4871	37264/ 94,42%	2201/ 5,58%	4599	272
2004	38 967	4841	36813/ 94,47%	2154/ 5,53%	4573	268
2006	38 480	4807	36368/ 94,51%	2112/ 5,49%	4543	264
2008	38 072	4781	35994 / 94,54%	2078/ 5,46%	4520	261

Maakonna ja valla aasta keskmine elanike arv (Allikas: Statistikaamet RV0222)

Teistest rahvustest enamuse moodustavad venelased (74,6 %), ukrainlased (8,22%), soomlased (6,6%), muud rahvused (3,36%), lisaks valgevenelased, juudid, leedulased, poolakad, tatarlased, lätlased, sakslased.

Võru valla elanikest enamuse moodustavad eestlased, teised rahvused moodustavad ca 5,5% kogu elanikkonnast. Eestlaste osakaal aastast-aastasse kasvab.

Sisseränne

Tabel 2: Sisseränne Võru maakonnas ja vallas

SISERÄNNE

	2000	2002	2004	2006	2008
	Vanuserühmad kokku	Vanuserühmad kokku	Vanuserühmad kokku	Vanuserühmad kokku	Vanuserühmad kokku
Sisseränne					
Mehed ja naised					
Võru maakond	585	1 190	1 060	971	857
Võru vald	72	147	132	121	108

(Allikas: Statistikaamet RVR06 03.02.2010.a.)

Sisserände näitajate leidmiseks Võru vallas on aluseks võetud Võru maakonna näitajaid. Võru valla elanikkond moodustas 2000.a. 12,29 % maakonna elanikkonnast, 2002.a. 12,34%, 2004.a. 12,42%, 2006.a. 12,49%, 2008.a. 12,56%). Sisserände suurenemine sai alguse 2000.aastal. Inimesi tuli Võru valda kuni 2006. aastani juurde, kuna noored pered asusid siia elama, vanemad kolisid laste või lapsed vanemate juurde, aiama ju hakati kasutama elumajadena (valla territooriumil asub 1100 aianduskrunti), hoogustus individuaalehitus.

Väljaränne

Tabel 3: Väljaränne Võru maakonnas ja vallas

VÄLJARÄNNE

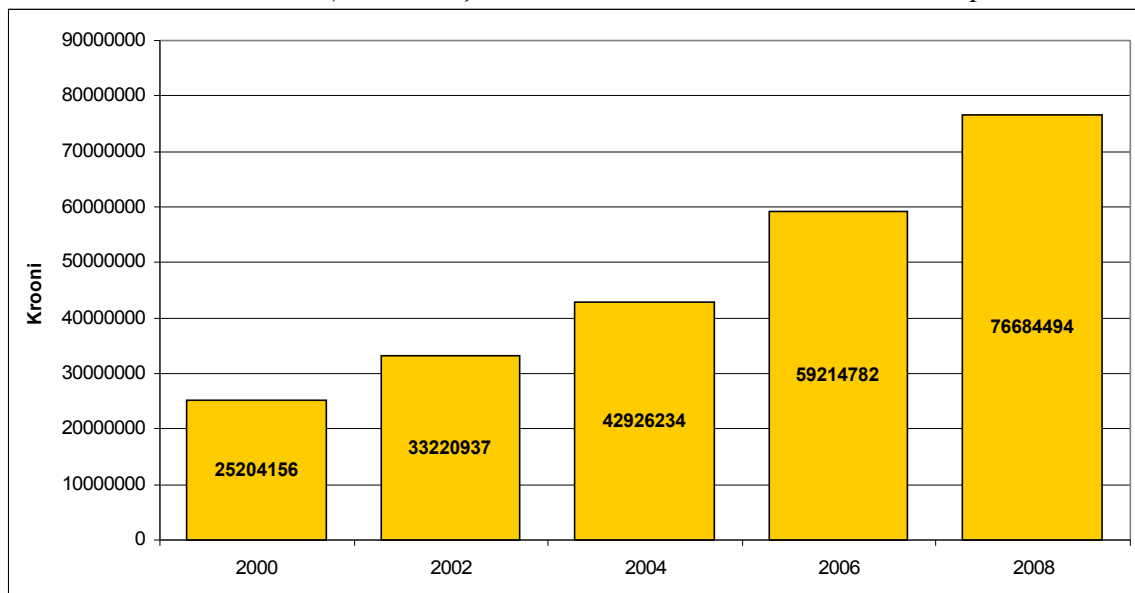
	2000	2002	2004	2006	2008	
	Vanuserühmad kokku	Vanuserühmad kokku	Vanuserühmad kokku	Vanuserühmad kokku	Vanuserühmad kokku	
Väljaränne						
Mehed ja naised						
Võru maakond		683	1 552	1 376	1 098	952
Võru vald		84	192	170	137	120

(Allikas: Statistikaamet RVR06 03.02.2010.a.)

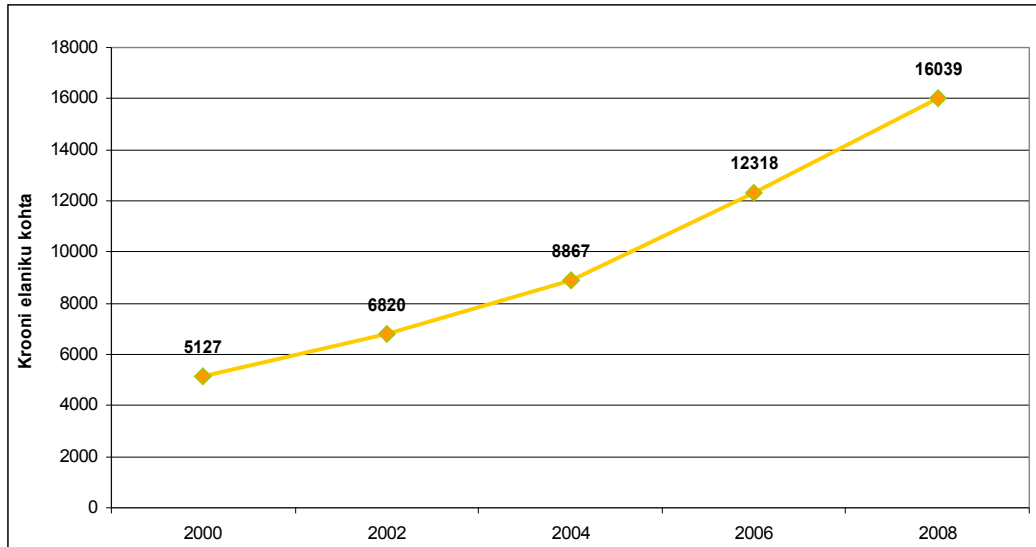
Väljarände näitajate leidmiseks Võru vallas on aluseks võetud Võru maakonna näitajaid. Väljarände hüppeline tõus sai alguse 2002.a. Ühe põhjusena saab nimetada Võrumaa Kutsehariduskeskuse omandis olevate ühiselamu eluruumidesse sisse kirjutatud isikute väljakirjutamine. Teisi tegureid, mis põhjustaks väljarännet, on raske esile tuua.

Võru valla eelarve on aasta-aastalt kasvanud, tulumaksu laekumine oluliselt suurenenud majanduskasvu ajal. Võrreldes 2000 aastaga oli 2008.aastaks valla eelarve kasvanud üle kolme korra. Eelarve on võimaldanud suunata vahendeid investeringuteks üldmahus 10 % eelarve mahust. 2010.a. eelarve on 2008.a. eelarvega võrreldes vähenenud 1,26%. 2010.a. eelarves on investeringuteks ette nähtud varade soetamiseks ja renoveerimiseks 4,5 % eelarvest. Majanduslangus mõjutab valla investeerimisvõimekust.

Joonis 10: Valla eelarve (kroonides). Allikas: Võru Vallavalitsuse raamatupidamine



Nagu joonisest nähtub, on aastatel 2000-2008 tulu ühe elaniku kohta kasvanud pea 3,2 korda. Selline eelarve kasv on võimaldanud teha investeringuid allasutustesse ning infrastruktuuridesse ja kolmandasse sektorisse ning tõsta allasutuste töötajate sissetulekuid.



Joonis 11: Eelarve jagatuna aastakeskmise elanike arvuga

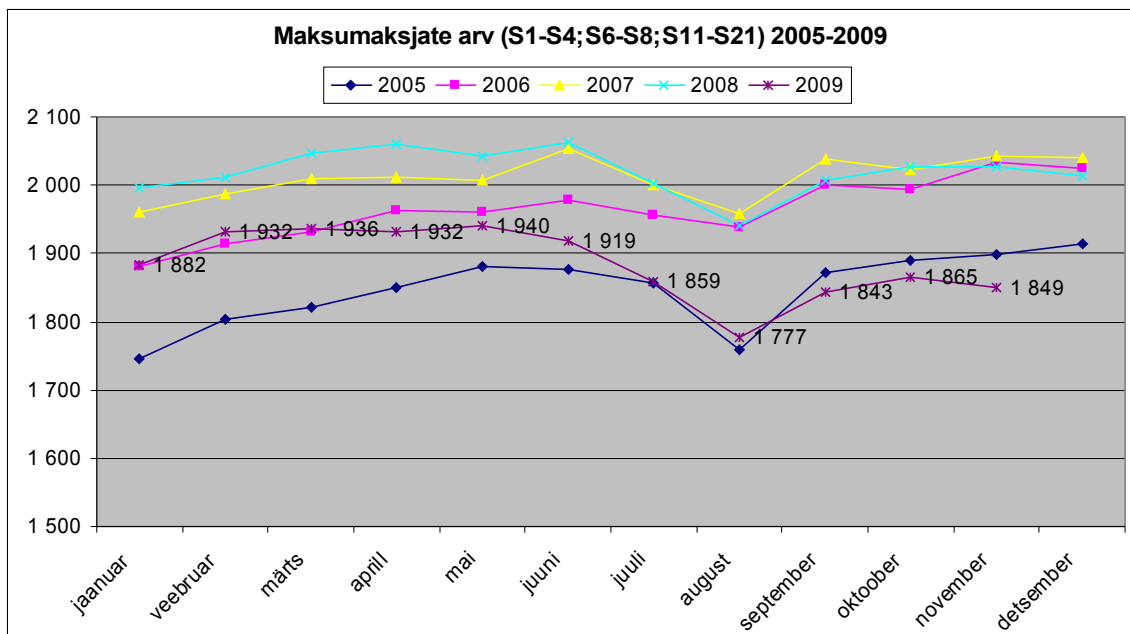
Allikas: Rahandusministeerium

4.2 Sotsiaalne sidusus ja võrdsed võimalused

Alljärgnevas peatükis kirjeldatakse valla elanike situatsiooni tööturul, nende majanduslikku toimetulekut ja kaasatust kogukonna ellu.

4.2.1 Tööturu situatsioon

Keskmine maksumaksjate arv Võru vallas on toodud alljärgneval joonisel ja kuude lõikes aastatel 2006-2009 ka arvandmete tabelis.



Joonis 12: Maksumaksjate arv Võru vallas 2005-2009.a. Allikas: Rahandusministeerium

Tabel 4: Maksumaksjate arv Võru vallas 2005-2009 kuude lõikes

Aasta/kuu	1	2	3	4	5	6	7	8	9	10	11	12	Keskmine
2005	1745	1804	1822	1849	1881	1876	1859	1760	1871	1890	1898	1914	1847,4
2006	1882	1914	1936	1963	1961	1979	1955	1941	2000	1993	2027	2024	1964,6
2007	1960	1988	2010	2012	2006	2053	2003	1959	2038	2026	2043	2041	2011,58
2008	1996	2011	2047	2060	2043	2063	2003	1941	2008	2026	2043	2013	2021,16
2009	1882	1932	1936	1932	1940	1919	1860	1779	1844	1865	1851	1849	1882,41

Allikas: Rahandusministeerium

Tabelist selgub, et alates 2005.a.on stabiilselt maksumaksjate arv kasvanud ning 2006.aastal on ületanud 2000-nda maksumaksja piiri. Hüppeline langus on toimunud maksumaksjate hulgas 2009.a., mil maksumaksjaid oli vähem kui 2005.a. Kuigi rahvaarv on läbi aastate vähehaaval vähenenud, on maksumaksjate arv siiski tõusnud. Raske on välja tuua põhjusi, mis on tinginud maksumaksjate arvu tõusu. Samas 2009.a. toimunud maksumaksjate arvu vähenemine on tingitud koondamistest, asutuste likvideerimistest.

Tabel 5: Maksumaksjate arv Eestis 2005-2009 kuude lõikes

Aasta/kuu	1	2	3	4	5	6	7	8	9	10	11	12	Keskmine
2005	549806	559763	563557	567910	571226	575444	556336	560227	574093	577524	580607	588241	568727
2006	566957	580726	585206	589358	594149	600041	581623	585512	596197	599907	604339	612081	591341
2007	595607	603375	608999	611414	613342	619468	604917	601619	610629	612556	618627	624333	610407
2008	607324	616516	616944	619928	621023	623432	608801	601619	610629	612556	608693	609115	613048
2009	584895	583287	581594	579577	576960	575444	558628	549941	563820	567393	564144	566237	570993

Allikas: Rahandusministeerium

Võru vallas on maksumaksjate osakaal tööealisest elanikkonnast madalam kui kogu Eestis võrrelduna. Sellest saab järeldada, et Võru vallas on hõivatus tööga väiksem ja seega sotsiaalsete tagatiste vajadus suurem.

Miinumipalga saajaid oli valla maksumaksjatest Maksu-ja Tolliamet andmetel järgmiselt:

2006.a. 369 ehk 19 % maksumaksjatest

2007.a. 354 ehk 18 % maksumaksjatest

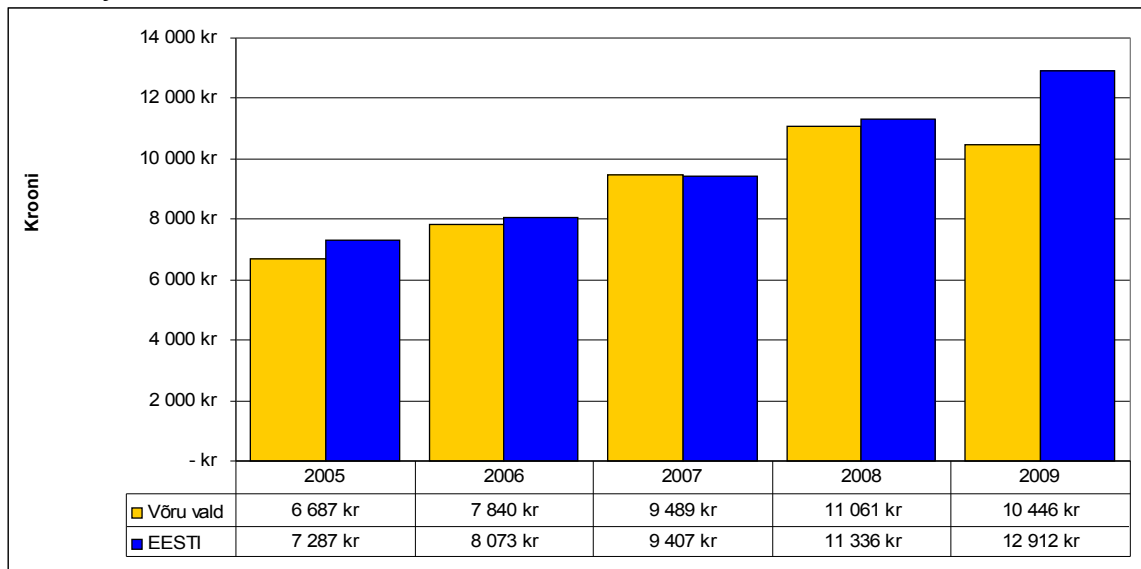
2008.a. 366 ehk 18 % maksumaksjatest

2009.a. 381 ehk 22 % maksumaksjatest.

Kahjuks ei ole võimalik leida andmeid maakonna ja Eesti keskmiste näitajate kohta, et neid omavahel võrrelda.

Joonis 13: Keskmine brutotulu inimese kohta Võru vallas ja Eestis võrrelduna.

Allikas: Maksu-ja Tolliamet



Keskmine brutotulu inimese kohta on läbi aastate olnud Võru vallas väiksem võrreldes Eesti keskmise brutotuluga.

Tabel 6: Keskmine brutotulu maksumaksja kohta

Aasta/kuu	1	2	3	4	5	6	7	8	9	10	11	12	Keskmine
2005	5708	6089	6028	6224	6420	8154	7093	6154	6309	6608	6779	8678	6687
2006	6580	6987	6908	7247	7483	9885	7961	7105	7777	8006	8227	9909	7840
2007	7869	8580	8464	8974	9142	11503	9728	8686	9203	9494	10410	11820	9489
2008	9812	10401	10454	10717	11052	13210	11940	9875	1022 9	1111 5	11207	12720	11061
2009	10327	10401	10119	10717	10544	12703	11206	8684	9607	9937	9948	11164	10446

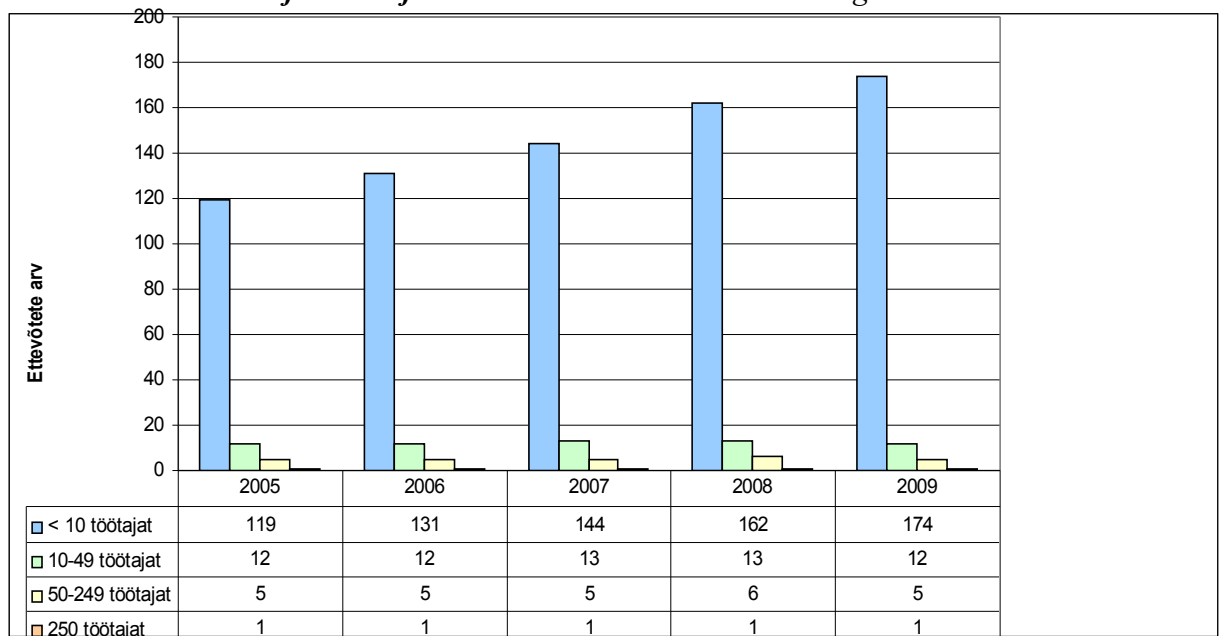
Allikas: Rahandusministeerium

Statistikaameti andmetel on Võru vallas majanduslikult aktiivseid ettevõtteid 192. See on viimaste aastate suurim arv. Kindlasti on suurenemist tinginud FIE-de ümberregistreerimine Äriregistris ning garaažiühistute vormistamine MTÜ-deks. Statistiliste andmete põhjal on Võru vallas 1 üle 250 töötajaga ettevõtte, 50-249 töötajaga ettevõtteid on 5, 10-49 töötajaga ettevõtteid 12 ning alla 10 töötajaga ettevõtteid 174.

Võru valla territooriumil on äriregistrisse kantud 331 ettevõtjat ning 78 mittetulundusühingut. Ettevõtlikus on koondunud peamiselt alevikesse. Puidutöötlemisettevõtted asuvad Puigal, Umbsaares, Kosel, Käatsos ja Väimelas.

Põllumajandus on rohkem arenenud Võru valla põhjapoolsetel aladel, kus tegutsevad Väimela POÜ ja Jaagumäe talu, Jürisaare talu jne. Arenenud on kaubandus (kauplused asuvad alevikes ja Puiga ning Navi külas, hulgiüügifirmad endises varumiskontoris). Peale firmade, mis töötlevad kohalikku toorainet (saekaatrid, mööblitootjad), on Väimelas, Parksepa ja Võrusoo külas kolm ettevõtet, mille põhitoodanguks on metallkonstruktsioonid, Puigal ja Kosel töötavad autode remondi ja hooldusega tegelevad ettevõtted. Lisaks ettevõtetele, mis tegelevad otseselt tootmisega, on mitmeid turismitalusid ja Kütioru puhkekeskus. Enamasti tegeldakse vallas ettevõtlusega, mis on varasemate aastate jooksul välja kujunenud. Selleks on olemas tootmishooned, vastav sisseseade ja teataval määral ka väljakujunenud oskustööjõud. Tegeldakse ka ettevõtlusega, mille jaoks saab kasutada kohalikku toorainet.

Joonis 14: Ettevõtete ja ettevõtjate arv Võru vallas. Allikas: Äriregister



Suuremad tööandjad AS Barrus saetööstus (119 töötajat); Väimela POÜ (42 töötajat), Lapi MT AS (51 töötajat); Kagu-Eesti Turvas AS (65 töötajat); Rauameister AS (84 töötajat); Võru Hallid AS (16 töötajat); Ritico OÜ (42 töötajat); Anro PT OÜ (30 töötajat); Jaagumäe tootmistalu (47 töötajat); AS Lõuna-Eesti Haigla (395 töötajat), Võrumaa Kutsehariduskeskus (82 töötajat), Kaitseväge Võru Lahingukool (40 töötajat), MTÜ Lõuna-Eesti Erihooldusteenuste Keskus (66 töötajat); Profimaa OÜ (20 töötajat), OÜ Metsakohvik (31 töötajat).

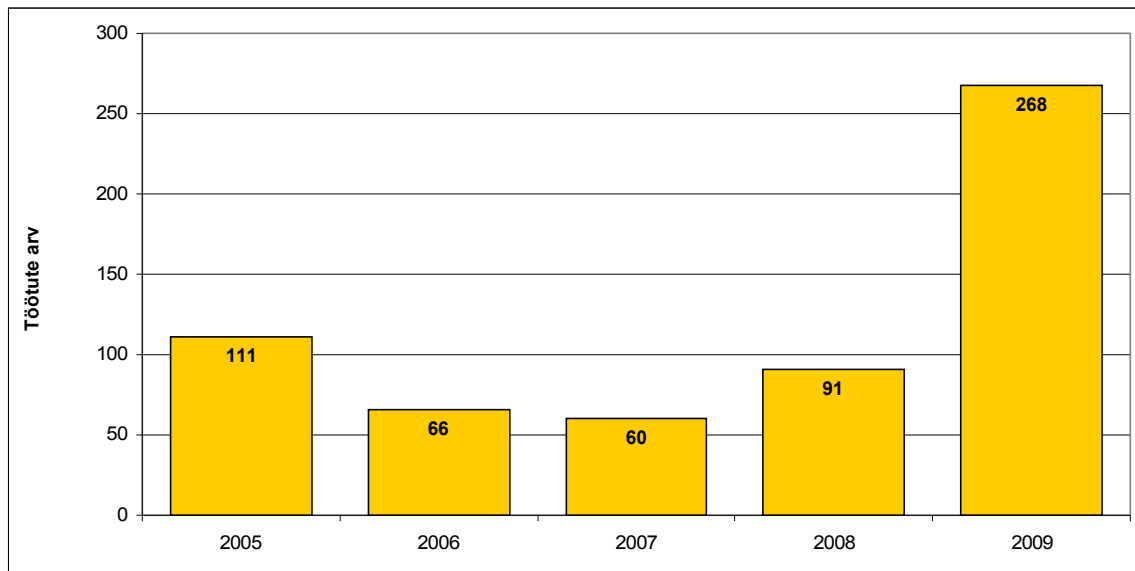
Lisaks eraettevõtjatele on suuremad tööandjad riigiasutused: Võrumaa Kutsehariduskeskus, AS Lõuna-Eesti Haigla, Lahingukool. Nendes asutustes on

töötajaskond stabiilne, suuri koondamisi pole toimunud ning valla jaoks on nad väga olulised tööandjad. Võru Vallavalitsus koos oma allasutustega on arvestatav tööandja. Valla allasutustes töötab 175 inimest.

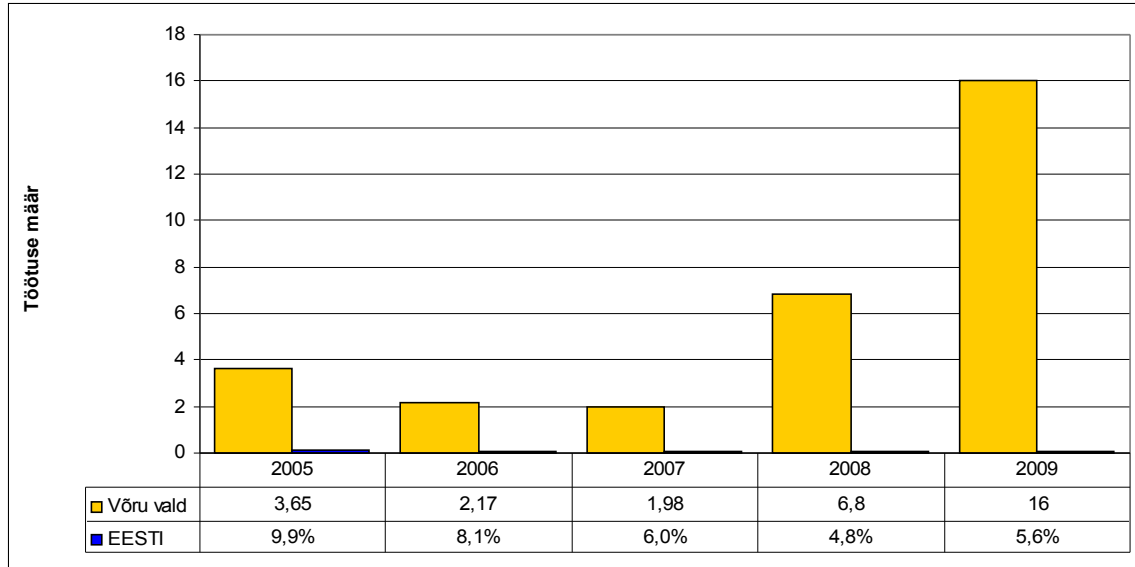
Võru vallas oli 2005.a. 111 töötut, 2006.a. 66., 2007.a. 60, 2008.a. 91, 2009.a. lõpus oli töötuid juba 268. (Töötukassa).

Seoses majanduslangusega on töötuse määr hakanud kiiresti kasvama ja 2009.a. oli valla aastakeskmine töötuse arv tõusnud rekordiliselt kõrgele. Jooniselt 17 selgub, et töötuse määr on tööealisest elanikkonnast oluliselt kõrgem võrrelduna Eestiga.

Joonis 15: Aastakeskmine registreeritud töötute arv Võru vallas Allikas: Võru Vallavalitsuse sotsiaalosakond



Joonis 16. Töötuse määr tööealisest elanikkonnast /võrdlusandmed Eesti ja Võru vald Allikas: Võru Vallavalitsuse sotsiaalosakond ja Statistikaamet



4.2.2 Toimetulek

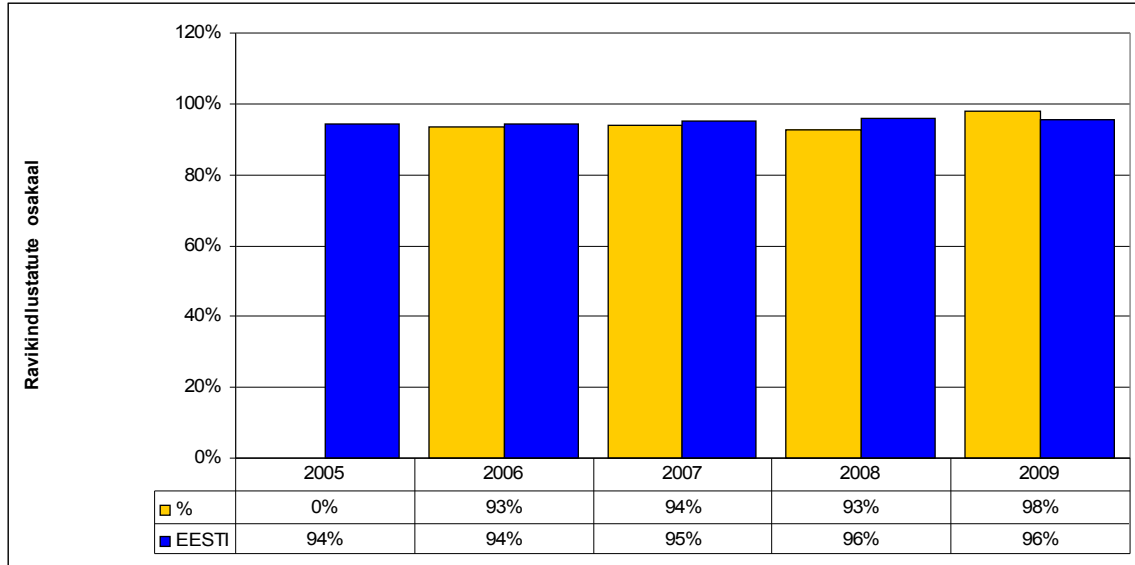
Lähtuvalt Võru Maavalitsuselt saadud andmetest oli Võru valla perearsti V.Kesper'i nimistus olevatest isikutest ravikindlustusega kaetud ca 91% inimestest. Võru Arst OÜ perearst Susi nimistus on 1256 Võru valla elanikku, teiste perearstide nimistus (Dr.Raid, Merisalu, Kõiv, Palm, Johanson, Trumm, Kasak, Kõivomägi, Märdin, Toom) on orienteeruvalt 500 inimest. Samas kogu valla elanikest oli ravikindlustusega kaetuid 98%, mis on 2% kõrgem kui Eesti näitaja. Kuigi töötuse määr on vallas kõrge, omavad paljud ravikindlustust (kas siis läbi hooldajaksolemise või siis Töötukassa arvel olles). Samas võib töötute suurt arvu analüüsidest pidada tõenäoliseks ravikindlustusega mitte omavate osakaalu tõusu pärast seda, kui töökassas arvele olemise aeg läbi saab. Väga raske on hinnata teiste perearstide nimistus olevate inimeste kaetust ravikindlustusega, kuna enamik Võru valla elanikest kuuluvad teiste perearstide nimistustesse.

Tabel 7: Ravikindlustusega kaetud 2004-2008 (perearst V.Kesper)

Kesper	2004- 89,2	2005- 90	2006- 89	2007 -	2008- 90,6
--------	------------	----------	----------	--------	------------

Allikas: M.Udras Võru Maavalitsus info saadud 25.02.2010.a.

Joonis 17: Ravikindlustusega kaetute osakaal Võru vallas ja Eestis



Allikas: Võru Maavalitsus tervishoiuosakonna andmebaas

Riikliku statistikat töövõimeliste puudega inimeste kohta kohalike omavalitsuste lõikes ei peeta. Võru valla sotsiaaltöötajate andmetel oli Võru vallas 2009.a. 431 tööealist puudega isikut. Puudega lapsi oli 27, puudega isikuid (pensionäre) oli 479. Puudega isikute arv vähenes oluliselt pärast hooldajaks vormistamise korra ümbervaatomist riigi poolt.

Puuetega inimeste osakaal

$431/3046 \times 100 = 14\%$ elanikkonnast

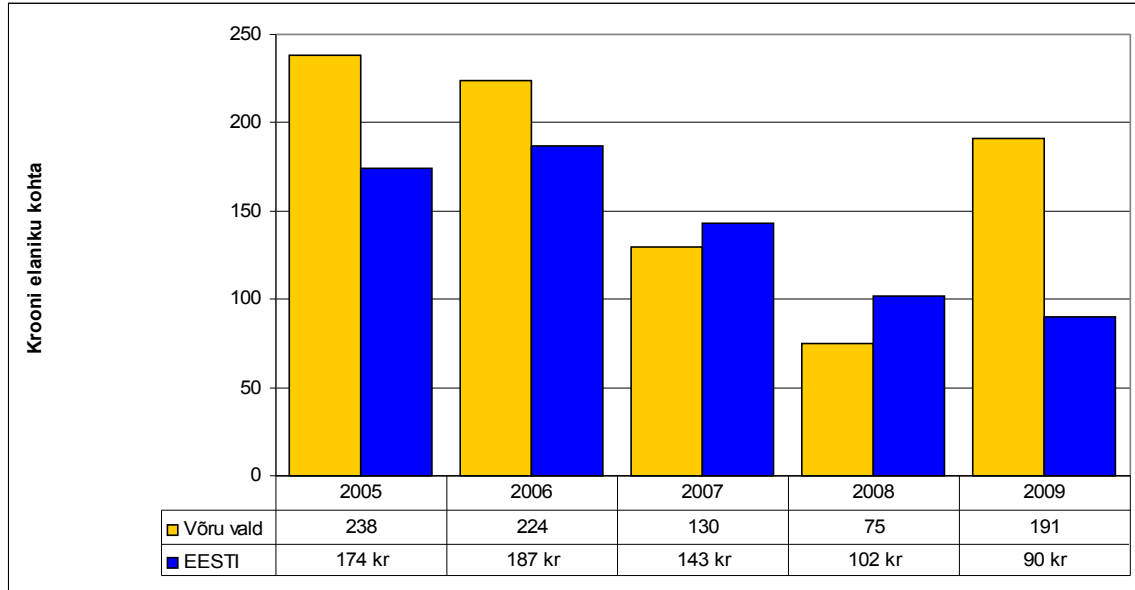
Vallavalitsus maksab vähekindlustatud puuetega inimestele ja peredele toetusi ning võimaldab transporditeenust, rendib soodustingimustel abivahendeid. Puuetega lastele on võimaldatud tugiteenuseid ja abiõpetajad. Hooldajatele makstakse hooldajatoetust. Vajadusel viiakse vanuritele valla kulul küttepuid. Vallavalitsuses on palgal avahooldusspetsialist, kes korraldab vanurite abistamist. Toetatakse eakaid, kes saavad igapäevaeluga hakkama, kuid vajavad näiteks abi sisseostude tegemisel, riiete pesemisel jne. Volikogu on võimaldanud sotsiaalosakonnale soetada sõiduauto, pesumasina jm. abivahendeid. Hooldajaid on määratud 131 inimesele. Hooldajatoetuste summad on 240-400 krooni. Mittetöötavate hooldajate eest tuleb maksta sotsiaalkindlustusmaksu, mis on 1436 krooni kuus.

Isikud, kes igapäevaeluga toime ei tule ja kellel puuduvad omaksed, paigaldatakse valla osalusega hooldekodusse. Selliseid isikuid on vallas hetkel 22. Kuna vallas endal hooldekodu puudub, ostetakse teenust sisse teistelt teenusepakkujatelt. Eestkoste on seatud 7 inimesele, kellest 4 on eakad ja lapsi 3.

Võru vallas on alevikud (Väimela, Parksepa, Kose) ja Puiga küla, kus on kortermajad, mida varustatakse tsentraalse kütte, ühisveevärgi-ja kanalisatsiooniga. Nendes elamutes on suured küttekulud (eriti Väimelas) ja nimetatud kulusid arvatakse sisse toimetuleku toetuse arvestamisel.

Majanduskasvu ajal langes toimetulekutoetuse saajate arv. Hetkel on toimetuleku taotlejate arv kasvanud ja see suureneb 2010.a. teisel poolel oluliselt, kui töötutel töötuskindlustushüvitise saamine lõpeb.

Joonis 18: Toimetulekutoetuse maksmine elaniku kohta võrdluses Eesti keskmisega
(Allikas: Võru Vallavalitsuse sotsiaaltoetuste peaspetsialist)

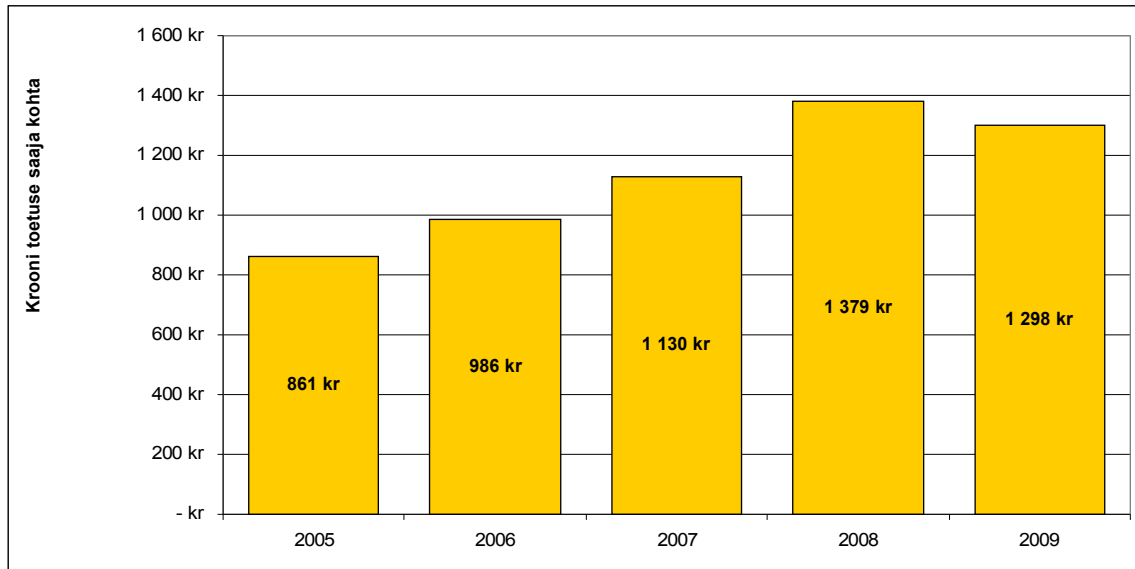


Toimetulekutoetuse maksmise piirmäär on tegelikult toimetulekuks ebapiisav, mistõttu vald maksab kodanike avalduste alusel mitmeid lisatoetusi, näiteks: peredele kooliminekuks riiete ostmise toetust, koolitoidu toetust, ühekordset abi, transporditoetust, prillide toetust jne.

Võru vallas makstavad sotsiaaltoetused jagunevad kaheks: toetused vähekindlustatud peredele ja teatud sündmuste puhul makstavad toetused.

Teatud sündmuste puhul makstavateks toetused, kus pere sissetulekut ei arvestata on: sünnitoetus ja beebipakk koos raamatuga, ranitsatoetus I klassi astujale, toetus lapse aastaseks saamisel, jõulupakk kuni 14.aastastele lastele, matusetoetus ja jõulutoetus (paljulapselistele peredele ja eakatele inimestele vastavalt valla eelarve võimalustele).

Joonis 19: Võru valla sotsiaaltoetuste maksmine toetuse saaja kohta. Allikas: Võru Vallavalitsuse sotsiaalosakond



Sotsiaalteenuste osutamiseks ja toetuste määramiseks on vallas vastu võetud sotsiaaltoetuste maksmise kord. Lisaks toetustele osutatakse vallas järgmisi sotsiaalteenuseid:

Sotsiaalnõustamine Isikutele vajaliku teabe andmine sotsiaalsetest õigustest ja seaduslike huvide kaitsmise võimalustest ning abistamine konkreetsete sotsiaalsete probleemide lahendamisel edaspidise toimetuleku soodustamiseks.

Eluasemeteenused Vallal on 17 sotsiaalkorterit, mida üüritakse ja antakse ajutiseks kasutamiseks isikutele või perekonnale, kes ise ei ole võimelised endale ja perekonnale eluaset tagama. Sotsiaalkorterit on õigus taotleda järgmistel abivajajatel:

- orvud ja vanemliku hoolitsuseta isikud, kes pöörduvad endisesse elukohta tagasi lasteasutustest, sugulaste, eestkostjate või hooldajate juurest, samuti pärast õppimist õppeasutuses, kui endisesse eluruumi elama asumine on võimatu;
- eakad ja puuetega isikud, kellel ei ole seadusjärgseid ülalpidajaid, kes vajavad kõrvalabi ja kelle kasutuses olevas eluruumis on raske hooldamist korraldada;
- teised isikud mõjuvatel sotsiaalsetel põhjustel.

Koduteenused Teenused, mis aitavad abivajajatel igapäevaeluga toime tulla kodustes tingimustes.

Isikliku abistaja teenus Teenust osutatakse Eesti rahvastikuregistri andmetel Võru vallas elukoha aadressi omavatele sügava ja raske liikumis- või nägemispuudega isikutele, kes vajavad kõrvalist abi igapäevastes toimingutes, mida ei ole võimalik väljaspool kodu sooritada. Puudega isik otsib endale ise sobiva inimese abistajaks ja ta peab olema võimeline juhendama ning koordineerima abistaja tööd.

Tugiisiku teenus Teenust osutatakse Võru vallas elukoha aadressi omavatele psüühikahäire ja vaimupuudega isikutele, kes vajavad kõrvalist abi oma toimetulekuvõime tõstmiseks ja igapäevase eluga toimetulekuks ning suhtlemisel ümbritseva keskkonnaga. Teenuse eesmärgiks on puudega inimese ühiskonda integreerimine.

Transportteenus kõigil abivajajatel on võimalik soodsatel tingimustel kasutada valla transporti.

Hooldamine hoolekandeesutustes – Võru vald ostab hooldekodu teenust teiste omavalitsuste hoolekandeesutustelt, kus viibivatele isikutele tagatakse nende eale ja seisundile vastav hooldamine. Võru valla elanikest on praegu 10-s hooldekodus 22 abivajajat. Tavaliselt oleme leidnud igale hooldust vajavale inimesele sobiva hooldusasutuse.

Vanemliku hoolitsuseta laste hooldusteenus – asendushooldusele suunatakse vanemliku hoolitsuseta laps, kui vanemad on surnud, teadmata kadunuks tunnistatud, kui vanemad on piiratud teovõimega, kui vanematelt on ära võetud vanemlikud õigused või kui vanemad viibivad kinnipidamiskohas. Võru vallal puudub hooldeesutus lastele, kellest vanemad üldse ei hooli või hooldavad neid puudulikult. Asenduskodu teenust pakuvad lastekodud.

4.2.3 Kaasatus kogukonna tegevustesse

Võru vallas on kodanikele mitmesuguseid motivaatoreid valla elu edendamisel kaasa löömiseks. Suurimaks tunnustuseks on valla elutöö preemia, mida antakse välja alates 2003.aastast. Lisaks antakse volikogu poolt vabariigi aastapäeval välja aunimetusi „Aasta tegu”, „Aasta inimene”, „Aasta hariduselu edendaja”, „Aasta kultuurielu edendaja”, „Aasta õpetaja”, „Aasta sportlane”, „Aasta ettevõtte”, „Aasta külavanem-külaelu edendaja”.

Aasta Tegu auhinna eesmärk on väärtustada ning avaldada avalikku tunnustust igal aastal ühele isikule või ettevõttele, kes on oma valdkonnas tööalase või ühiskondliku tegevusega silma paistnud valla arendamisel, tõstnud valla mainet ja toonud paikkonnale tuntuks. Elutöö preemia antakse vallapoolse erilise austusavaldusena üksikisikule, kelle töö, tegevus ja isiklik eeskuju majanduse, kultuuri, hariduse, spordi, sotsiaal- või mõnes muus valdkonnas on olnud eriliselt edukas ja mõjutanud oluliselt Võru valla arengut. Elutöö preemiaga kaasneb rahaline preemia 25 000 krooni.

Viimase kümnekonna aasta jooksul on tekkinud mitmeid seltse ja mittetulundusühinguid, kuhu kuuluvad kohalikud inimesed, kes soovivad aidata kaasa küla seltsielu elavdamisele ja koostegevusele, kogukonna ajaloo jäädvustamisele ja kultuuripärandi hoidmisele, heakorratööde tegemisele jne. Seltsid organiseerivad kohalikke üritusi, võistlusi, talguid ja otsivad võimalusi külaelu edasiseks arenguks. Nad kirjutavad projekte investeeringute saamiseks ja mitmesuguste tegevuste finantseerimiseks. Tänu seltside tegevusele on kerkinud seltsimaja Navi külla, korrastatud on Tagakülas Kungla rahvamaja, ostetud puhkpilliorkestrile puhkpille, korrastatud Parksepa järveäärne ala, sisustatud Puiga Põhikoolis jõusaal, korrastatud Puiga järve ümbrust ja parki.

Lisaks eeltoodud autasudele premeeritakse valla Kodukaunistajate Ühenduse poolt kauneid ja korrastatud koduümbrusi, korrektse ümbrusega ettevõtteid. Parimad on esitatud Vabariigi Presidendi poolt väljaantava auhinna „Kodu kauniks” nominentideks. Presidendi auhinna on saanud Võru Vallavalitsus Väimela-Parksepa jalgrattatee haljastuse eest, Puiga Põhikool rajatud Puiga pargi eest ja perekond Tarrend ning perekond Peedel.

Tunnustusüritusi korraldatakse ka parimatele õpilastele ja neile organiseeritakse valla poolt preemiareis. Vallas sündinud lastele kingitakse vallavanema ja volikogu esimehe vastuvõtul hõbelusikas. Meeles peetakse õpetajate päeval ka õpetajaid ning kord aastas korraldatakse ühine õppepäev kõikidele allasutuste töötajatele.

Võru Vallavolikogu ja Võru Vallavalitsus on toetanud MTÜ-sid projektide omafinantseeringu katmisel.

Lisaks sellele eraldatakse tegevustoetust tegutsevatele MTÜ-dele. Kuigi viimastel aastate jooksul on igas kandis loodud külaseltse ja külaliikumine on aktiveerunud, võiks osalejate arv siiski suurem olla.

Kultuurielus on võimalik valla kodanikel osaleda läbi paljude organisatsioonide:

Parksepa Rahvamajas tegutsevad rahvatantsurühm, puhkpilliorkester, rahvapillikapell, line-tantsu trupp, eakate ansambel Vannamuudu, laste rahvatantsurühm, laste rahvapilliansambel, õpetajate lauluansambel.

Puiga Rahvamajas tegutsevad „Kolepi” segakoor, nahkehistöö ring, rahvatantsuring, sõnakunsti- ja aeroobika ring.

Lisaks on vallas kolm raamatukogu Parksepas, Puigal ning Kirepil. Koostöös Võrumaa Kutsehariduskeskusega saavad valla elanikud kasutada Kutsehariduskeskuse raamatukogu. Puiga raamatukogu töötab Puiga Põhikooli ruumides 1996. aastast alates. Fondis on 15 220 raamatut ja ajakirja. Raamatukogu külastab aastas üle 300 lugeja. Teenindatavate arv on 1300. Kirepi raamatukogu asub korrusmajas Kose alevikus Valgjärve 4. Fondis on 9500 raamatut ja ajakirja. Raamatukogu külastab aastas üle 440 lugeja. Teenindatavate arv on 1001. Parksepa raamatukogu asub Parksepa alevikus Kanariku 7. Fondis on 12 575 raamatut ja ajakirja. Raamatukogu külastab aastas üle 440 lugeja.

Võru linna lähedus pakub palju kultuurilisi võimalusi valla elanikele. Linnas asuvad kultuurimaja „Kannel”, raamatukogu, paljud vallaelanikud osalevad taidluskollektiivide töös.

4.3 Laste ja noorte turvaline ning tervislik areng

Võru vallavolikogu ja vallavalitsus on kuulutanud noortele kvaliteetse hariduse kindlustamise valla prioriteediks. Võru vallas on kaks kooli: Puiga Põhikool (157 õpilast) ning nii põhi- kui keskhariidust pakkuv Parksepa Keskkool (405 õpilast). Koolide juures on lastel võimalus osaleda huvialaringides: töötavad laulukoorid, kunsti- ja aineringid. Õpilased võtavad osa aineolümpiaadidest, konkurssidest, spordivõistlustest. Parksepa Keskkoolil on korralik võimla ja jõusaal, välisväljakud ja kunstmurukatte ning välisvalgustusega minijalgpalliväljak, kus on võimalik tegeleda mitmesuguste spordialadega - korvpall, võrkpall, kergejõustik, jalgpall. Puiga Põhikooli juures on välisväljak, kus on samuti võimalik mängida korv- ja võrkpalli ning staadion ja jõusaal. Kooli juurdeehitusena valminud spordihoonet kasutavad nii õpilased kui ka kohalikud elanikud sportimiseks.

Võru vallas on kolm koolieelset lasteasutust:

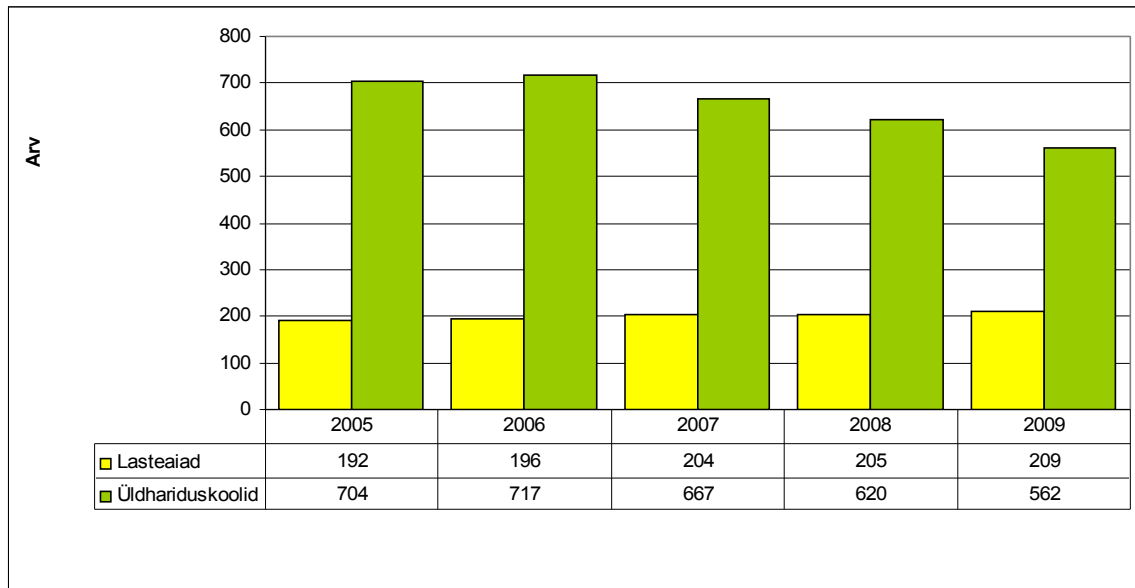
Väimela lasteaed Rukkilill, milles on 5 rühma kuni 102 lapsega, töötajaid 27; loodud on sobitusrühm erivajadusega lastele.

Parksepa lasteaed, milles on 3 rühma kuni 60 lapsega , töötajaid 21;
 Puiga lasteaed Siilike, milles on 3 rühma kuni 70 lapsega , töötajaid 20;

Parksepa lasteaias pakutakse lastehoiuteenust alates lapse 1,2 eluaastast, Väimela lasteaias alates 1,5 eluaastast ja Puiga lasteaias 1,8 eluaastast.

Joonis 20: Võru valla haridusastustes õppivate laste arv 2005-2009

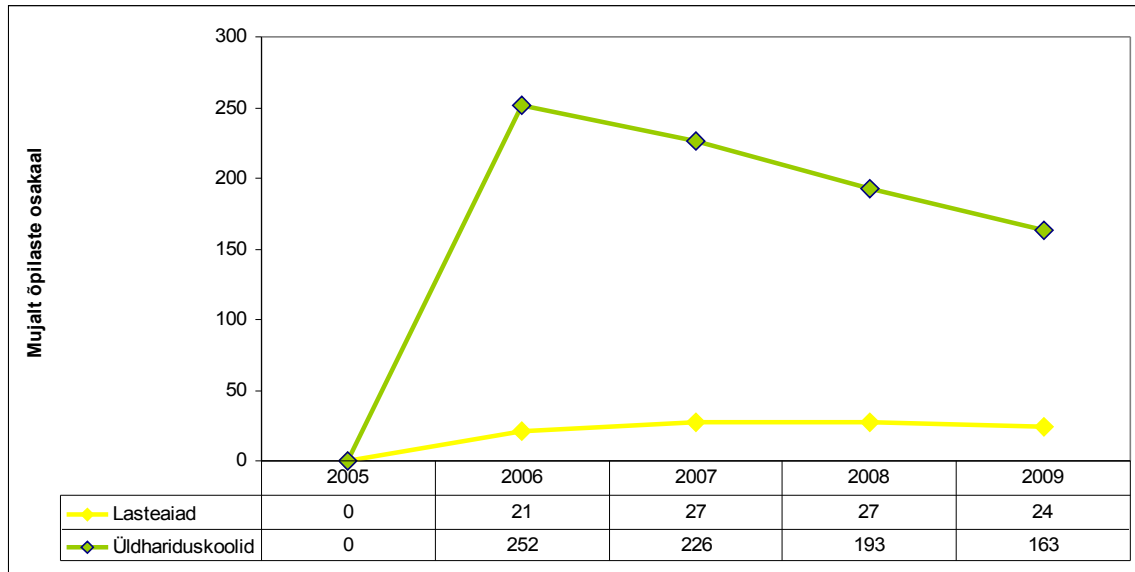
Allikas: Võru Vallavalitsuse haridus-ja kultuuritöö peaspetsialist



Lisaks valla koolidele käivad paljud Võru valla lapsed ka Võru linna munitsipaalkoolides. Samas käivad paljud Võru linna lapsed omakorda Võru valla koolides. Väljastpoolt valda käivate laste arv on toodud joonisel 22.

Jooniselt on näha, et valla lasteaedades käivate teiste omavalitsuste laste osakaal on väike, kuid mõnevõrra tõusnud. Samas üldhariduskoolides on osakaal oluliselt suurem. Mõnevõrra on see tingitud Võru linna poolt Võrusoo Põhikooli sulgemisest, kuid samas käib palju Võru linna lapsi keskharidust saamas Parksepa Keskkoolis. Tendentsiks on väljastpoolt käivate õpilaste osakaalu langus.

Joonis 21: Mujalt käivate õpilaste osakaal Võru valla munitsipaalharidusasutustes.
 Allikas: Võru Vallavalitsuse haridus-ja kultuuritöö peaspetsialist



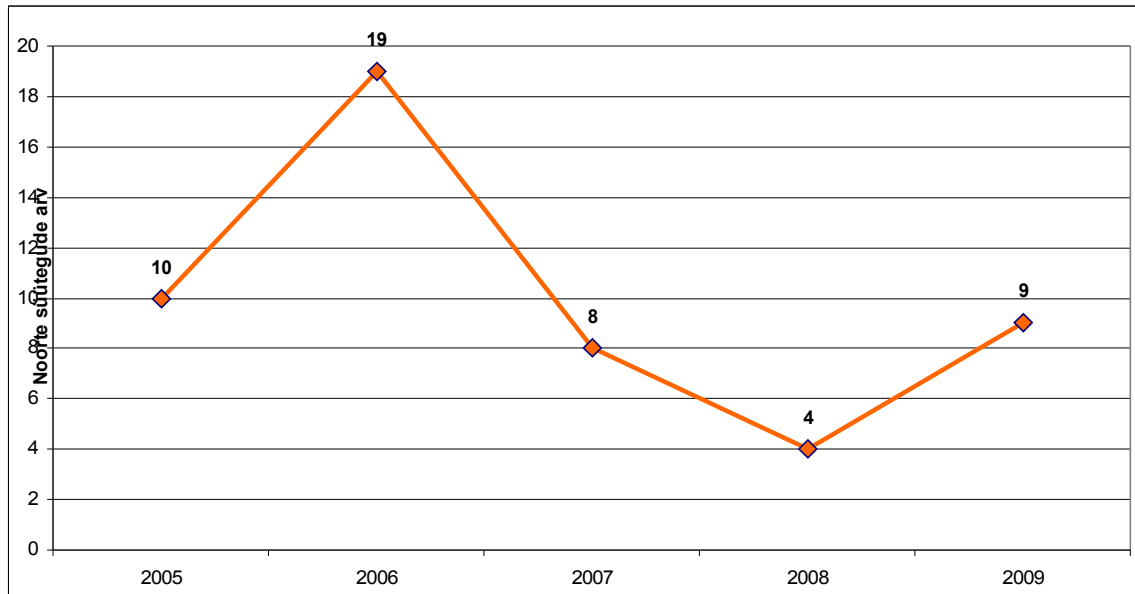
Võru valla territooriumil asub kaks riigikooli: Võrumaa Kutsehariduskeskus ja Kaitseväe Lahingukoolis.

Laste arv Parksepa Keskkoolis on viimastel aastatel vähenenud, kuid Puiga Põhikoolis püsib stabiilne õpilaste arv. Lasteaedades käivate laste arv on tõusnud. Lasteaiakohtade puuduse tõttu Puiga lasteaias kasutavad lapsevanemad teiste lasteaedade lastehoiuteenuseid (aastas ca 25 last). Probleemi leevendamiseks on Võru vald esitanud taotluse Puiga Lasteaia juurdeehituse finantseerimiseks. Kahjuks pole nimetatud objekt finantseeritavate objektide eelistusnimekirjas. Probleeme on tekkinud Parksepa Lasteaias siseruumides. Parksepa lasteaias on vajalik ventilatsioonisüsteemide projekteerimine ja paigaldus. Seintele on tekkinud tervist kahjustav hallitus. Vald otsib võimalusi probleemi lahendamiseks.

Osad valla lapsed käivad lasteaias Võru linnas, sest vanemate töökohad on linnas. Sellisel juhul ostab Võru vald lastele lasteaiakoha Võru linnalt.

Koolikohustuse täitmisega on aastas probleeme olnud keskmiselt 2-4 lapsega. Reeglina on need põhikooli lõpuastmes käivad lapsed. Probleemile on leitud erinevad lahendused. Alaealiste komisjoni jõudnute kohta on toodud järgmine joonis.

Joonis 22: Noorte süüteod Võru vallas aastatel 2005-2009.a. Allikas: Võru Maavalitsuse alaealiste komisjon



Üldjuhul on noorte süüteod esmajuhud, korduvjuhtude osakaal on väike. Peamiselt pannakse süütegusid toime 12-16 aasta vanuses. Nooremate süütegude toimepanijate osakaal on väike ja 18-19 aasta vanuses pole süütegusid toime pandud.

Alaealiste komisjonis on käinud lapsed eelkõige suitsetamise ja alkoholi tarbimise tõttu. Mõnel korral on olnud tegemist ka vargustega, koolikohustuse mittetäitmisega, liikluseeskirjade rikkumisega, koolikiusamisega. Karistuseks on piisanud hoiatustest, mõnel juhul on määratud karistuseks ühiskondlikult kasulik töö.

Rohkem valla alluvusega laste ja noortega tegelevaid asutusi vallas ei ole.

Valla spordiorganisatsioonid (Väimela Spordiklubi, Parksepa Spordiklubi, Puiga APS, Spordiühing Virmar) pakuvad spordiüritusi, võistlusi ning treenimisvõimalusi noortele ning Väimela Tervisekeskuse ruumides on võimalik teismelistel noortel osaleda aeroobika, lauatennise- ja ujumistreeningutel.

Võru valla õpilastest õpib Võru linna huvialakoolides ligikaudu 130 õpilast (Võru Muusikakool, Võru Spordikool, Kunstikool), lisaks käib sama palju õpilasi MTÜ –des (MTÜ Aila Näpustuudio, judoklubis REI, MTÜ Spordiklubi Budokai, MTÜ Kunstistuudio Krisepto, MTÜ ProFit, Võru Huvikeskus, MTÜ Hilario Loovuskool, tantsurühmas Hopser, tantsuklubis Maarja). Vald toetab tasulises huvikoolis käivaid lapsi kohamaksu tasumisega.

Koostöös Võru Vallavalitsuse ja Võru Linnavalitsusega on loodud MTÜ Võrumaa Noortekeskus. Vald toetab huvikoolis käivaid lapsi kohamaksu tasumisega.

Valla poolt on korraldatud õpilaste transport kooli ja tagasi. Valla põhjapoolses osas transpordib õpilasi valla buss, lõunapoolses piirkonnas teenindab lapsi OÜ Võru Taksod. Paljud lapsed saavad kooli maakonna linnalähiliinidega, õpilastranspordi eest

maksab vald. Võru-Väimela-Parksepa suunal liikuvatel lastel on heaks võimaluseks kooli jõudmisel kergliikustee. Paljud lapsed käivad kevad-sügisel perioodil koolis jalgratastega. Peagi valmiv Võru-Kose-Puiga kergliikustee muudab Puiga koolis käivate laste koolitee turvalisemaks. Probleemiks on jalgrataste paigutamine kooliõuealal ning laste motiveerimine kasutamaks bussiliikluse asemel tervislikumaid liikumisviise.

Neljas suuremas asulas (Väimelas, Parksepas, Puigal ja Kosel) on välja ehitatud moodsad mänguväljakud. Probleemne on Kose alevik, kus olemasolev korvpalliväljak vajaks rekonstrueerimist.

Koolide teenindamiseks on haigekassal sõlmitud lepingud perearstidega, kes teostavad õpilaste profülaktilisi läbivaatusi. Parksepa Keskkoolis on velsker, kes töötab iga päev. Puiga Põhikooli teenindab Rõuge perearst, Võrumaa Kutsehariduskeskuse õpilasi Väimela perearst.

Vallas on tööle rakendatud 0,25 kohaga vallaarst, kes korraldab ravikindlustusega hõlmamata inimeste arstiabi ja koostöös Tervisekaitsetalitusega tervisekaitse ja kontrolli alast tööd.

Koolides-ja lasteaedades töötavad tervishoiutöötajad, eripedagoogid, logopeedid, sotsiaalpedagoogid.

4.3.1 Riigi ja valla poolsed soodustused

Koolilõuna

on kõigile põhikooli lastele tasuta. Keskkoolis, gümnaasiumis või põhikooli baasil ametikoolis õppivatele lastele makstakse koolitoidutoetust juhul, kui pere on majanduslikult vähekindlustatud. Toetust makstakse ka suurtele peredele. Valla kahes koolis ja kolmes lasteaias valmistatakse toitu kohapeal ning küsitluse põhjal on lapsed ja lapsevanemad toidu kvaliteediga rahul.

Puiga lasteaia köök ei vasta hetkel tervisekaitse nõuetele, probleemile otsitakse lahendust. Lasteaias maksab toidupäev 20 krooni.

Puiga Põhikool ja Parksepa Keskkool osalevad tasuta piimaprogrammis.

Ujumine

Valla lasteaedade lapsed saavad tasuta ujumisõpetust Väimela Tervisekeskuses.

Tugisüsteemid

Lastel, kes lähevad koju koolibussiga, on võimalik jääda pikapäevarühma, kus nad saavad õppida ja osaleda huviringide töös.

Toetused

Vald maksab esimesse klassi astujale ranitsatoetust ja lisaks täiendavat koolimineku toetust vähekindlustatud peredele. Taotlejad on reeglina olnud paljulapselised pered, kellel käib korraka koolis mitu last. Lasteaia õppemaks on 60 krooni.

Valla kaasabil võimaldatakse vähekindlustatud perede lastele osavõttu suvistest lastelaagritest. Erinevate projektide läbi korraldatakse lastele töö- ja puhkelaagreid, otsitakse võimalusi laste suviseks tööhõiveks.

4.3.2 Õpilaste subjektiivne tervisehinnang

Andmed tuginevad 2005-2006.a. Eestis läbi viidud uuringul 11,13 ja 15 aastaste poiste ja tüdrukute seas. Koolilaste tervisekäitumise uuringu põhjal saab öelda, et 11-15-aastastest koolilastest hindavad oma tervist heaks või väga heaks 86 %. Tüdrukute hulgas on sellise hinnangu osakaal 85% ja poiste hulgas 88%. Tüdrukud on oma tervise suhtes kriitilisemad kui poisid, mis kajastub selles, et tüdrukute hulgas on suurem osakaal oma tervist rahuldavaks pidavaid noori. Rahuldava või väga halva tervisehinnanguga lapsi on kokku 14%, neist väga halvaks nimetab oma tervist 1 %. Hinnangu puhul on oluliseks teguriks sugu. Soo ja vanuse lõikes on näha, et vanuse suurenedes väheneb tüdrukute väga hea või hea hinnang oma tervisele ning kasvab nende osakaal, kes nimetavad tervist rahuldavaks või väga halvaks. Poiste hinnangud muutuvad vanusega vähem. Elukoha järgi annavad veidi kõrgema hinnangu oma tervisele 15 aastased maalapsed kui linnalapsed. Küsitleti kokku 4417 last, vastamata jättis 21 last.

Allikas:

http://www2.tai.ee/uuringud/Rahva_tervis/Eesti_kooliopilaste_tervisekaitumise_uuring_2007.pdf 26.02.2010.a.

Kehaline aktiivsus ja kehakaal.

Küsitluses osales 4406 õpilast 2005-2006.a., vastamata jättis 32 last.

Õpilaste jaotus (%) 11,13 ja 15 aastaste seas vähemalt tund aega päeva jooksul mõõduka kehalise aktiivsuse harrastamine.

Laste hinnangul ei tegele aktiivse kehalise liikumisega mitte kordagi 3,6% küsitletutest, vähem kui 5 päeval nädalas harrastab kehalist aktiivsust 56,3% ning viiel ja enamal päeval nädalas teeb sporti 40 %, (Lõuna-Eestis 40,4%)

Allikas: Tabel 16a

http://www2.tai.ee/uuringud/Rahva_tervis/Eesti_kooliopilaste_tervisekaitumise_uuring_2007.pdf

Igapäevaselt vähemalt mõõduka intensiivsusega kehaliselt aktiivsete laste osakaal vanuse kasvades järkjärgult väheneb. Oluliselt kõrgem tase on 11-aastaste hulgas võrreldes 15-aastastega. Tütarlaste seas on vanusega toimuv langus igapäevaselt kehaliselt aktiivsete osakaalus märgatavalt suurem kui noormeeste hulgas. 13- ja 15-aastaste vanuserühmas on aktiivsete osakaal poiste seas tüdrukutest kõrgem.

Aktiivset tegevust mõjutavaks teguriks on ka paikkonnast tulenev sportimise ja aktiivse liikumise võimaluste kättesaadavus, kuid elukoha järgi ei ole erinevust igapäevaselt kehaliselt aktiivsete noorte osahulga vahel maa- või linnapiirkonna võrdluses. Kuigi meie õpilaste aktiivsus on kasvanud viimastel aastatel, asub Eesti siiski 2006.a. andmete alusel 41 maa hulgas alles 25-26.kohal.

Kehakaal - Uuringu kohaselt on rasvunud Eesti kooliõpilaste hulgas väga vähe ja seetõttu neid ülekaalulistest ei eristata. Alakaalulisi on 4%, ülekaalulisi kümnendik

(ülekaalulisi Lõuna-Eestis 8%) ning ülejäänud 86 % moodustavad normaalkaalus lapsed. Pigem on ülekaaluga kimpus poisid. Noormeestest moodustavad ülekaalus olevad kokku 12% ja tütarlastest 7 % . Küsitlusele vastas 4170 õpilast, vastamata jättis 268.

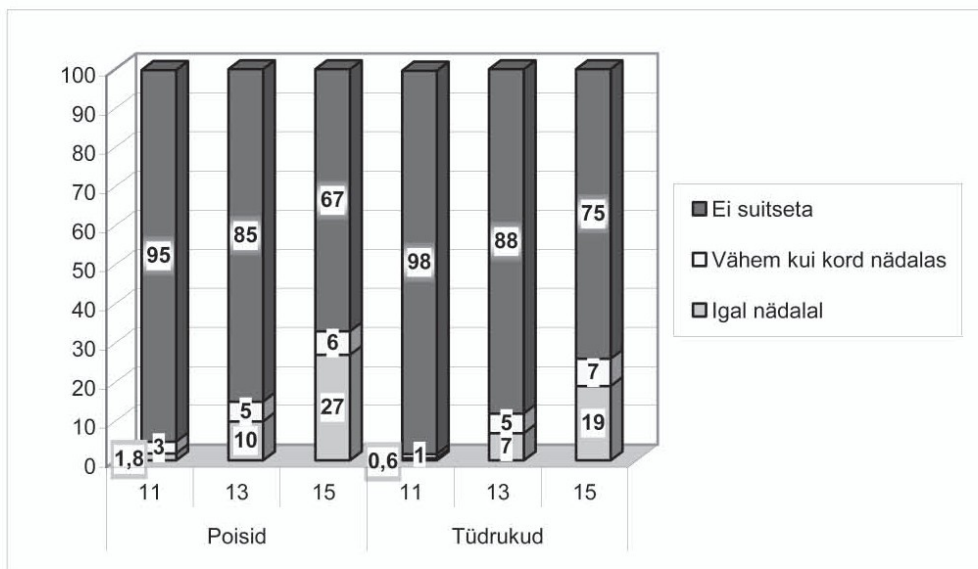
Allikas:

http://www2.tai.ee/uuringud/Rahva_tervis/Eesti_kooliopilaste_tervisekaitumise_uuring_2007.pdf tabel 47 A2.

Sõltuvusained:

Suitsu mitte proovinuid on kõikides vanuserühmades kokku 43%, sh. 35% poistest ja 51% tütarlastest. Suitsu mitte proovinute osakaal vanuse kasvades järkjärgult väheneb. Kõikides vanuserühmades on suitsu proovinute osakaal suurem poiste hulgas, ent tüdrukute ja poiste vaheline erinevus vanuse kasvades väheneb.

Elukoha järgi on mitteproovinuid rohkem linnades ja vähem maapiirkonnas.



Joonis 7.2: Sigarettide suitsetamise sagedus soo ja vanuse järgi (%)

Joonis 23: Sigarettide suitsetamise sagedus soo ja vanuse järgi Eestis Allikas: Tervise Arengu Instituut

Sigarettide suitsetamise sagedust uuriti küsimuse abil: „Kui sageli Sa praegu suitsetad?“. Andmed joonisel on esitatud 3 kategoorias: vähemalt üks kord nädalas (sh. igapäevasuitsetajad), ei suitseta, alla ühe korra nädalas. 11-15 aastaste grupis on regulaarseid suitsetajaid kokku 12%, sh. 8% teeb seda iga päev.

Vesipiip Uuringu tulemused näitavad, et 36% 11-15-aastastest lastest on vesipiipu proovinud: ligi 1/5 11-aastastest, 1/3 13-aastastest ja üle poole 15-aastastest.

Nagu riskikäitumisel üldse, on ka vesipiibu proovimises seos vanusega: mida vanem õpilane, seda suurema tõenäosusega on ta proovinud vesipiipu. Sugudevahelise võrdluse tulemus on ootuspärane: tütarlaste seas jääb vesipiipu proovinute osakaal alla poiste

vastavast näitajast. Poistele on omane suurem valmidus igasuguseks riskeerivaks käitumiseks.

Vesipiibu suitsetajaid on elukoha järgi kõige enam linnanoorukite hulgas.

Alkohol:

Alkoholi on proovinud 77 % kooliõpilastest. Juba 11-aastaste vanuserühmas on see näitaja 52%, 13-ja 15-aastastest on alkoholi proovinud valdav enamuse vastavalt 82% ja 93%. Sugude lõikes on 11-ja 13-aastaste grupis rohkem alkoholi proovinuid poiste hulgas.

60 % noorukitest tarvitab alkoholi igal kuul või harvem ning 13% teeb seda vähemalt kord nädalas. Vanusega kasvab noorte seas ka alkoholi tarbimise sagedus: kui 11-aastastest joob vähemalt kord nädalas väga väike hulk, siis 15-aastaste puhul teeb seda juba veerand.

Allikas: http://www2.tai.ee/uuringud/Rahva_tervis/Eesti_kooliopilaste_tervisekaitumise_uuring_2007.pdf tabel 31 A ja 33 A.

Kanep:

Uuringu kohaselt on kanepit proovinud 13% Eesti 11-15-aastastest õpilastest. Kui 11-aastaste vanuuste õpilaste hulgas on kanepit proovinud 1 % (13 poissi ja 3 tüdrukut), siis 13-aastaste grupis on selliseid 9% ja 15-aastaste seas 25%. Sugudevaheline erinevus tuleb esile juba 13-aastaste hulgas. Kanepiga on tutvust teinud 4% rohkem poisse kui tüdrukuid, 15-aastaste grupis on erinevus veelgi suure, poiste osakaal on 14% suurem.

Allikas: http://www2.tai.ee/uuringud/Rahva_tervis/Eesti_kooliopilaste_tervisekaitumise_uuring_2007.pdf tabel 28 A.

4.4 Tervislik elu-, õpi-ja töökeskkond.

Käesolevas peatükis kirjeldatakse valla elanike võimalusi tegeleda huvitegevuse ja spordiga, antakse ülevaade tervist mõjutavatest keskkonnatingimustest ja elanike riskikäitumisest.

4.4.1 Huvitegevus ja sport

Võru valla territooriumil asuvad järgmised üldkasutatavad spordirajatised ja terviserajad:

Siserajatised:

* Väimelas asub nelja 25 meetri pikkuse rajaga maakonna ainuke ujula. Väimela Tervisekeskuses on võimalus tegeleda vesivõimlemise ja ujumise, aeroobika, lauatennise- ning squashimänguga. Tervisekeskuses on jõusaal, lastebassein ja solaarium.

* Parksepa Keskkoolis on 36x18x7,8- mõõtmeline spordisaal ja jõuharjutusseadmetega jõusaal.

* Puiga Põhikooli on rajatud jõusaal ning 2008.a. sügisel valmis Puiga Põhikooli juurdeehitusena Puiga Spordihoone, mille haldamiseks on loodud SA Puiga Spordihoone. Hoonet kasutatakse koolitundide läbiviimiseks ning õhtusel ajal on saal välja müüdnud treeningute läbiviimiseks. Kord nädalas on saal tasuta kasutamiseks vallaelanikele.

Välisrajatised:

Võru vallas on järgmised välisrajatised sportimiseks:

- *Parksepa Keskkooli kahe ringrajaga staadion, peasirgel on staadionil 3 rada; kunstmurukatte ja välisvalgustusega minijalgpalliväljak.*
- *Väimelas 400 meetri ringraja pikkusega staadion, mille peasirgel on 6 telliskivipuru kattega rada;*
- *Puiga Põhikooli staadion*
- *Tenniseväljakud Väimelas ja Roosisaarel (erahalduses);*
- *matka- ja suusarajad ning velokrossi rajad Kütioru puhkekeskuses;*
- *kergliiklustee Võru-Väimela-Parksepa vahel;*
- *Väimela tallid – ratsaspordi harrastamiseks; (erahalduses)*
- *Matkarada ümber Väimela Alajärve;*
- *Rulluisu- ja suusarada Kubijal.*
- *Suusa- ja matkarada ümber Parksepa järve*
- *Võru linna omandis olev Andsumäe suusahüppetorn.*

Eravalduses olevate avalikuks kasutamiseks mõeldud rajatiste kasutamise eest võetakse tasu. Väimela Tervisekeskuse kasutamine on tasuline. Matkarajad, Kubija rollerirada, kergliiklusteed on kasutajatele tasuta.

2010.a. valmib Võru-Kose-Puiga kergliiklustee. Planeeritud on välja ehitada kergliiklustee välisvalgustus, mis annab objektile lisaväärtust ning avardab kasutamise aega ja turvalisust.

Huvitegevuse ja vaba aja sisustamise võimalused valla kodanikele on kirjeldatud käesoleva dokumendi peatükis 3.2.3 Kaasatus kogukonnategevustesse.

Spordiüritustest võib ära märkida Võru-Väimela maanteejooksu, mille organiseerijaks on MTÜ Spordiklubi Altius. Parksepa Spordiklubi korraldab tänavakorvpalli võistlusi, treeninglaagreid Kurgjärvel, maakondlikke korvpallipäevi. Parksepa Keskkoolis toimuvad kõrgushüppe võistlused Parksepa KK auhindadele, TASA 13 rahvusvaheline korvpalliturniir. Südamenädala raames korraldatakse kepikõnni päevi, saab kontrollida tervisenäitajaid. Parksepas on toimunud võistlused indiacas. Külaseltside eestvedamisel toimub Navil jüriöö jooks, meremiili jooks, talvised kalapüügivõistlused, valla võrkpalliturniir Parksepas, koerte näitused Väimela staadionil.

4.4.2 Transport ja teedevõrk

Võru valda teenindavad maakonna linna ja lähiümbruse liinid nr 1,11, 14,16 ja 30 ning valda läbivad maakonnaliinid. Vald asub ümber maakonnakeskuse. Võrreldes teiste Võrumaa omavalitsustega on bussiliiklus võrdlemisi tihe Võru linna ja valla vahel.

2009.a. vaadati üle Võru Maavalitsuse poolt maakonna linnaliinide graafik ning vastu tulles reisijate soovile viidi sõidugraafikutesse sisse muudatused..

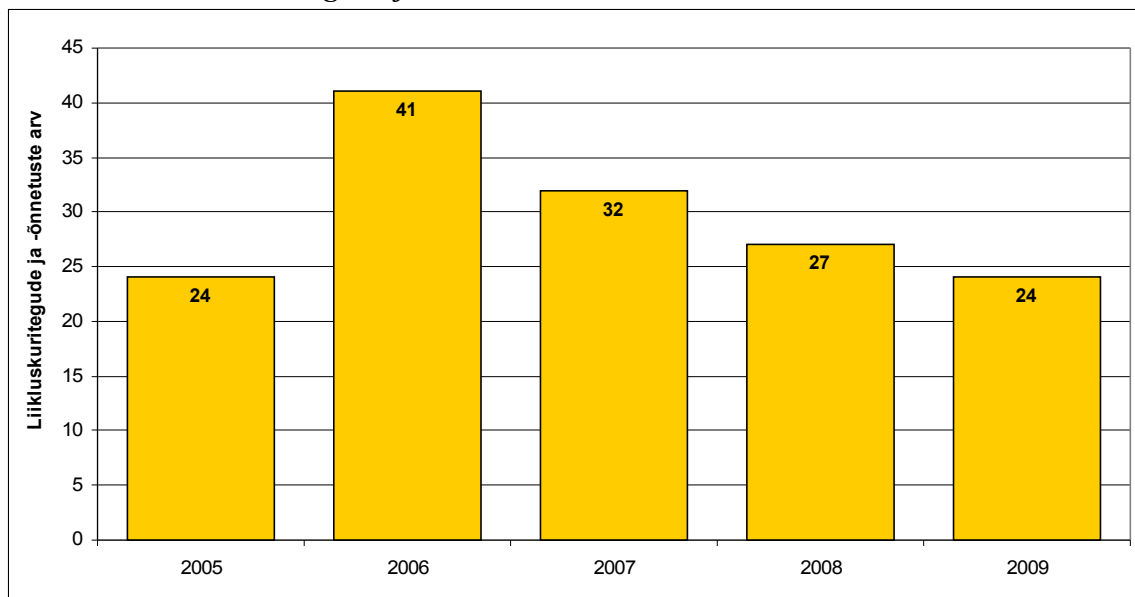
AS SEBE kaugliinidega on võimalik sõita enamustesse Eestimaa suurematesse linnadesse. Ümberistumine tuleb üldjuhul teha Tartus.

Tallinn-Tartu-Võru-Luhamaa tee 49,9 Võrumaad läbivast kilomeetrist 22,4 kilomeetrit kulgeb valla territooriumil, jagades territooriumi kirde ja edelapoolseks osaks. Enamus suurest transiitkaubandusest liigub mööda seda maanteed. Võru maakonna suurimate turismiobjektide juurde jõudmiseks tuleb läbida Võru valla teid ja seega liigub suviti valla territooriumil palju ekskursioonibusse. Valda läbivad riigiteed on heas korras ja viimastel aastatel on riik suunanud vahendeid riigimaanteede remondiks. 2010.a. renoveeritakse Maanteeameti poolt Võru-Kose-Käbi maantee.

Valla teid on ca 260 km. Teid on palju ning vajavad suuri investeeringuid. Palju vahendeid kulub talviseks lume-ja libedusetõrjeks. See aga vähendab remondifondis olevaid vahendeid. Vald vajab teede hooldusplaani ümberhindamist, arvestades seejuures lumerohke talve võimalusega ning antud plaani ellu viimisel efektiivsemat meeskonnatööd kodanike ja külavanematega.

Valdavas enamuses on valla teed kruusateed. Majanduse kõrgperioodil suudeti mustkatte alla viia aastas ligikaudu 2 kilomeetrit kruusateid. Kruusateede tolmuwabadeks teedeks ümberehitamist tuleb jätkata, sest see vähendab tolmu teket ja parandab elukeskkonda. Probleemiks on raskeveokite sõitmine läbi Parksepa aleviku. Probleemi lahendamiseks on vajalik välja ehitada ümbersõit.

Joonis 24 : Liikluskuritegude ja õnnetuste arv Võru vallas.



Allikas: Lõuna Politseiprefektuur

Liiklusõnnetusi juhtub valla territooriumil harva. Üldjuhul on tegemist kergemate liilusõnnetustega. Aastatel 2000-2009 on surmaga lõppenud 1 liiklusõnnetus. Kergliiklejatele on ohutumaks liiklemiseks rajatud Võru- Väimela-Parksepa kergliikluste. 2010.a. on plaanis ehitada Võru-Kose-Käbli maantee äärde kergliiklustee.

Valla bussiga transporditakse lapsi kooli ja lasteaeda, lasteaiälapsed käivad ujumas Väimelas. Navi, Tagaküla, Raiste piirkonnas on palju lapsi, kes käivad Parksepa Keskkoolis. Valla 21- kohaline buss on jäänud kooliringi sõitmiseks väikeseks.

Puiga, Palometsa, Meeliku, Kasaritsa ringil transpordib lapsi kooli ja lasteaeda OÜ Võru Taksod väikebussid.

Võru valla tiheasustusaladel Väimelas, Parksepal, Kosel, Puigal, Võrumõisas, Väimela-Parksepa-Võru kergliiklusteel on paigaldatud tänavavalgustus (6 km). Tänavavalgustuse kasutamise aeg oleneb aastaajast. Kokkuhoiu mõttes ei põle tänavavalgustus pimedal ajal öö läbi. Tänavavalgustus on paigaldatud ka bussipeatustesse ja kortermajade lähedusse.

4.4.3 Keskkonna mõjurid

Võru valla üldplaneeringu kohaselt moodustab ca 40 % valla territooriumist roheala. Valla territooriumil on palju suuri metsamassiive. Oluline on teavitada inimesi puukborrelioosi nakatumise võimalusest ja haiguse olemusest. Tänu elanikkonna vaksineerimisele on vähenenud puukentsefaliiti nakatunud inimeste arv, puukborrelioosi nakatumise oht on siiski kõrge. Kuna Võru valla kohta haigestumuse arvnäitajad puuduvad, on kasutatud Eesti üldnäitajaid.

Tabel 8: Haigestumus puukborrelioosi ja puukentsefaliiti Eestis 2005-2009

Haigus	2009	2008	2007	2006	2005
Puukborrelios	Andmed pole teada	1423	721	482	281
Puukentsefaliit	179	90	140	171	164

Allikas: Terviseamet

Puukentsefaliit on eelkõige levinud Pärnumaal, Saaremaal, Hiiumaal ja Ida-Virumaal. 2006.a. oli väga kõrge haigestumus Võrumaal puukentsefaliiti. Põhjusi, mis sellise haiguspuhangu tekitas, on raske välja tuua.

Joogivesi: Võru vallas ja kogu Lõuna-Eestis on joogivesi kõrge raua sisaldusega. Vald on viimaste aastatega suutnud investeerida veepuhastusseadmetesse, renoveeritud on nelja asula veepumplad. Siiski on probleem vanades amortiseerunud veetorudes, millesse on ladestunud rauda. Pärast pumplate veepuhastusseadmete uuendamist on vee kvaliteet paranenud. Endiselt esineb joogivees mangaani üle lubatud normi. Suuremates asulates (Raiste, Väimela, Parksepa, Puiga, Kose) on tsentraalne vee- ja kanalisatsioonivarustus. Pärast renoveerimistöid on vee kvaliteedi näitajad oluliselt paranenud.

Vallas asub ligi 1100 aianduskrunti ja lähiaastate põhiteemaks on vee- ja kanalisatsioonivarustuse väljaehitamine piirkondades. Hetkel varustatakse neid piirkondi salvkaevudega ja reovesi immutatakse maasse või siis kogutakse kogumismahutitesse.

Paljudes talupidamistes on probleeme vee kättesaamisega. Vald osaleb hajaasustuse veeprogrammis, mille kaudu on elanikel võimalik taotleda toetust kaevude rajamiseks, remontimiseks, veetõsteseadmete hankimiseks. Programmi abiga on saadud aidata ca 30 peret probleemide lahendamisel.

Kõigis valla haridusasutustes on tsentraalne vee- ja kanalisatsioonivarustus. Veeproove võetakse regulaarselt ja vee kvaliteedi näitajad püsivad stabiilsed.

Rahule saab jääda veekogude veekvaliteediga. Valla territooriumil on väljakujunenud supuskohad, kuid ametlikke randasid pole avatud. Viimasel kahel aastal on paigaldatud järvede äärde teisaldatavad tualetid. See on tõstnud elanikkonna rahulolu randade korrashoiu suhtes.

Reoveepuhastid asuvad Parksepal, Puigal, Väimelas. Kõik reoveepuhastid on renoveeritud, kuid tõrkeid on Puiga reoveepuhasti töös. Verijärve küla Sinilille ja Kullerkupu tn piirkonna reovesi puhastatakse biotiikidega.

Lähitulevikus soovitakse aiandite piirkondades välja ehitada vee-ja kanalisatsioonitrassid, mille kaudu kogutakse kogu reovesi kokku ja suunatakse Võru linna puhastusseadmetesse.

Alljärgnevas tabelis on toodud pinnaveekogudesse juhitud puhastamist vajava reovee kogus Eestis 2005-2008.a.

Tabel 9: Pinnaveekogudesse juhitud puhastamist vajava reovee kogus Eestis 2005-2008.a.

PINNAVEEKOGUDESSE JUHITUD PUHASTAMIST VAJAVA VEE REOSTUSKOORMUS Eestis

	Orgaanilised reoained BHT7*	Heljum	Üldlämmastik	Üldfosfor	Naftasaadused
Kogu Eesti					
2005	1 399	2 636	1 771	146	79
2006	1 366	2 727	1 621	146	40
2007	1 160	3 185	1 646	138	..
2008	1 199	4 959	1 859	146	..

Märkus:

Mõõtühik: tonni

* BHT7 - hapniku kogus, mis on vajalik orgaaniliste ainete lagundamiseks bioloogilistes lagunemisprotsessides.

Allikas: STAT KK 25 30.10.2009 Info saadud 02.03.2010.a.

Tabel 10: : Pinnaveekogudesse juhitud puhastamist vajava reovee kogus Võrumaal 2005-2008.a.

PINNAVEEKOGUDESSE JUHITUD PUHASTAMIST VAJAVA VEE REOSTUSKOORMUS Võru maakond

	Orgaanilised reoained BHT7*	Heljum	Üldlämmastik	Üldfosfor	Naftasaadused
Võru maakond					
2005	18	21	38	3	-
2006	18	32	38	4	0
2007	16	28	35	3	..
2008	17	29	20	3	..

Märkus:

Mõõtühik: tonni

* BHT7 - hapniku kogus, mis on vajalik orgaaniliste ainete lagundamiseks bioloogilistes lagunemisprotsessides.

Allikas: STAT KK 25 30.10.2009 Info saadud 02.03.2010.a.

Kogu Eestis toodetava ja pinnaveekogudesse suunatavast reoveest on Võrumaa osakaal äärmiselt väike, ca 1,4 %.

Heitvesi

Heitvett tekib Võrumaal ca 2211 tuhat kuupmeetrit aastas. Sellest puhastatakse ligikaudu 94 %. Võrumaa heitvesi moodustab kogu Eesti aastas toodetavast heitveest 0,14 %.

Seega ei saa rääkida Võru vallas kui reostatud piirkonnast, kuna reostuskoormus on äärmiselt väike.

Tabel 11: Heitvee kogused ja puhastamine Eestis aastal 2005-2008.

HEITVEE PUHASTAMINE Eestis

	Heitvesi Puhastamist vajav heitvesi ..puhastamata heitvesi ..puhastatud heitvesi			
Kogu Eesti				
2005	1 619 735	326 080	1 879	324 201
2006	1 614 981	263 906	941	262 964
2007	1 880 234	301 270	1 143	300 127
2008	1 659 040	384 849	1 911	382 938

Märkus:

Mõõtühik: tuhat kuupmeetrit

Allikas: STAT KK23 30.10.2009.a. Info saadud 02.03.2010.a.

Tabel 12: Heitvee kogused ja puhastamine Võrumaal aastal 2005-2008.

HEITVEE PUHASTAMINE --- Maakond, Aasta ning Näitaja

	Heitvesi Puhastamist vajav heitvesi ..puhastamata heitvesi ..puhastatud heitvesi			
Võru maakond				
2005	1 723	1 902	5	1 897
2006	1 851	1 707	-	1 707
2007	2 022	1 837	-	1 837
2008	2 211	2 082	-	2 082

Märkus:

Mõõtühik: tuhat kuupmeetrit

Allikas: STAT KK23 30.10.2009.a. Info saadud 02.03.2010.a.

Õhk:

Välisõhu saastatus:

Saastamine paiksetest saasteallikatest on Võrumaal äärmiselt väike. Valla territooriumil pole selliseid tootmistehhe, mis saastaksid välisõhku.

Alljärgnevas tabelis on toodud õhku paisatavate saastejääkide kogused Eestis aastatel 2005-2007.a

Tabel 13: Õhku paisatavate saastejääkide kogused Eestis aastatel 2005-2007.a

ÕHU SAASTAMINE PAIKSETEST SAASTEALLIKATEST --- Tegevusala (EMTAK 2003), Eestis

	Kogu Eesti		
	2005	2006	2007
Tegevusalad kokku			
Lämmastikoksiid	14 091.64	13 149.74	16 558.33
Vääveldioksiid	73 944.30	68 187.45	86 621.04
Süsinikoksiid	24 691.82	21 057.71	24 660.85
Tahked osakesed	18 224.93	12 351.54	19 431.15
Lenduvad orgaanilised ühendid	8 909.74	8 720.50	7 792.66

Märkus:

Mõõtühik: tonni

2008. aastal võeti Euroopa Liidus kasutusele tegevusalade klassifikaatori uus versioon EMTAK 2008, mille järgi jätkatakse andmete avaldamist tabelis KK027:Õhu saastamine paiksetest saasteallikatest tegevusala (EMTAK 2003) ja maakonna järgi.

Allikas: STAT KK27 06.10.2008 Info saadud 02.03.2010.a.

Võrreldes Võru maakonna andmeid Eesti andmetega on kogu õhku paisatavate jääkide osakaal minimaalne (lämmastikoksiidi osakaal 0,65%, vääveldioksiid 0,07%, süsinikoksiid 2,29%, tahked osakesed 1,52 %, lendavad orgaanilised ühendid 1,62%).

Tabel 14: Õhku paisatavate saastejääkide kogused Võrumaal aastatel 2005-2007.a
ÕHU SAASTAMINE PAIKSETEST SAASTEALLIKATEST --- Tegevusala (EMTAK 2003), Võru maakonnas

	Võru maakond		
	2005	2006	2007
Tegevusalad kokku			
Lämmastikoksiid	120.23	112.90	109.15
Vääveldioksiid	102.19	67.67	62.07
Süsinikoksiid	623.69	709.60	565.43
Tahked osakesed	302.70	306.75	295.33
Lenduvad orgaanilised ühendid	133.28	136.28	126.33

Märkus:

Mõõtühik: tonni

2008. aastal võeti Euroopa Liidus kasutusele tegevusalade klassifikaatori uus versioon EMTAK 2008, mille järgi jätkatakse andmete avaldamist tabelis KK027:Õhu saastamine paiksetest saasteallikatest tegevusala (EMTAK 2003) ja maakonna järgi.

Allikas: STAT KK 27 06.10.2008 Info saadud 02.03.2010.a.

Siseõhk

Eesti täiskasvanud rahvastiku tervisekäitumise uuringu (www.tai.ee/?id=5239) kohaselt viibib vähemalt tund aega päevas suitsuses ruumis töökohal või kodus 25,8 % küsitletutest. Enamjaolt on need mehed.

Küsitluses osales 2813 inimest, vastamata jättis 54.

	Mehed	Naised	Kokku
>5 tundi päevas/	11,3%	3,5%	6,6 %
1-5 tundi päevas/	10,5 %	4,1%	6,6%
<1 tund päevas/	17,3%	9,6%	12,6%
Ei viibi/	43,8%	59,8%	53,5%
Ei käi töö/	17,1%	23,0%	20,7%

Allikas: Tervise Arengu Instituut Info saadud 02.03.2010.a.

Jäätmed ja jäätmekäitlus

Võru valla territooriumil asus maakonna ainuke prügila (Räpo prügila), mis suleti 2009.a. juulis. 2009 aasta septembrist läks Võru vald üle korraldatud jäätmeveole, mille kohaselt on kohustatud iga majapidamine omama prügikasti ja prügiveo lepingut.

Lähim prügila asub Jõgevamaal Tormas, kuhu on 156 km.

Hetkel toimuvad tööd Võrumaa Jäätmekeskuse rajamiseks, kuhu tekiks vaheladustamise, sorteerimise ja prügi kokkupressimise jaam, mis peaks prügi äraveo hinda alandama.

Koostöös Võru linnaga on rajatud Võru Keskkonnajaam, mille teenuseid valla kodanikud saavad kasutada. Elanikud saavad ära anda romuelektroonikat, klaasi, ohtlikke jäätmeid, olmeprügi, paberit ja pappi ning, vana mööblit.

Tabel 15: Maakondade lõikes tekitatud jäätmete kogused

Maakond/linn (tonni)	Olmejäätmed (kood:20)	Ehitus-, lammutusjäätmed	Tööstusjäätmed ja muud	Kokku
----------------------	-----------------------	--------------------------	------------------------	-------

		(kood:17)		
Ida-Virumaa	47 089,1	146 953,4	13 485 577,8	13 679 620,4
Tallinn	186 205,7 1	175 206,0	377 991,0	1 739 402,6
Järvamaa	9 045,0	11 820,5	644 620,6	665 486,1
Pärnumaa	33 982,3	85 749,9	424 168,9	543 901,0
Harjumaa	55 002,4	248 904,2	127 902,2	431 808,8
Tartumaa	61 218,6	187 339,9	179 023,8	427 582,3
Lääne-Virumaa	18 854,0	36 005,6	313 508,3	368 367,9
Jõgevamaa	8 019,4	19 067,9	146 837,1	173 924,4
Võrumaa	8 692,8	38 262,9	64 480,2	111 435,9
Saaremaa	13 056,7	26 337,5	51 321,7	90 715,9
Viljandimaa	15 264,4	15 987,1	53 512,7	84 764,2
Läänemaa	8 457,8	13 824,8	42 094,7	64 377,2
Valgamaa	6 134,1	26 615,1	19 195,5	51 944,7
Raplamaa	6 881,2	7 389,3	17 438,7	31 709,2
Pölvamaa	5 892,6	1 142,3	24 598,8	31 633,7
Hiiumaa	2 465,0	666,3	3 973,1	7 104,3
KOKKU:	486 261,0	2 041 272,8	15 976 244,9	18 503 778,7

Allikas: www.keskkonnainfo.ee Info saadud 03.03.2010

Müra, vibratsioon

Võru valla üldplaneeringu käigus on Maanteeamet esitanud omapoolse ettepaneku, et riigimaanteede äärde planeeritavatele elamualadele jäetaks sanitaarkaitseala, kuhu elamute ehitamine pole soovitatav. Elamuid võib ehitada vaid omal riisikol, kuid sel juhul ei vastutata mürast ja vibratsioonist tekitatud tagajärgede eest. Valla territooriumil asub Kaitseministeeriumi haldusalas olev Tsiatsungõlmaa harjutusväljak.

Vallas muid müra, vibratsiooni ja kiirgust tekitavaid objekte ei ole.

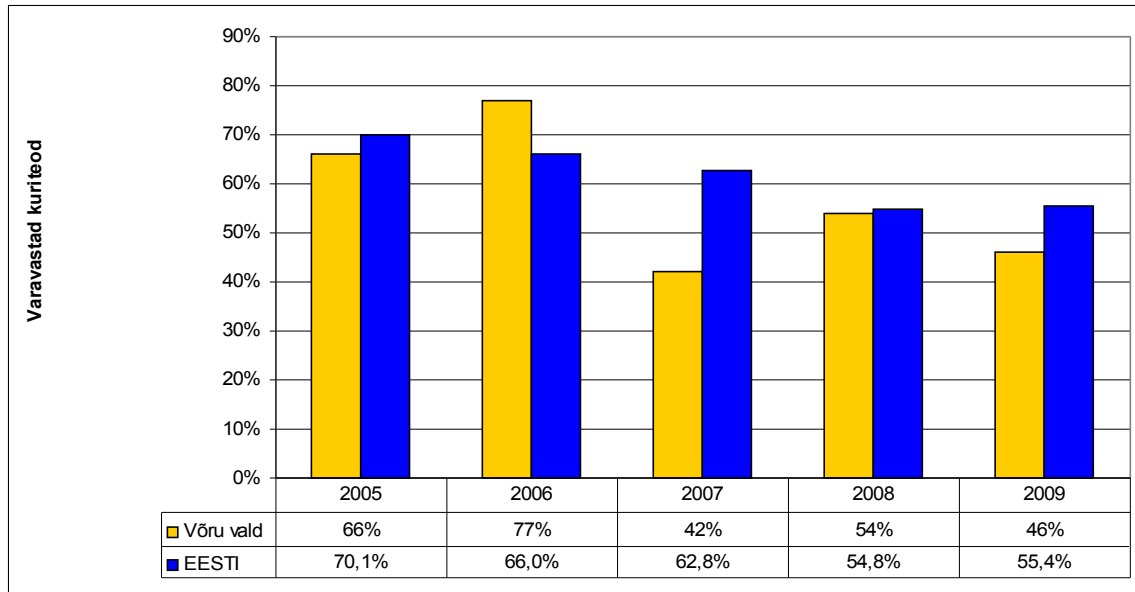
4.4.4 Kuriteod ja õnnetused

Konstaablid esitavad Võru Vallavalitsusele iga-aastase kokkuvõtte vallas toimunud kuritegevuse kohta. Nimetatud materjalid on väga tänuväärsed ja annavad ülevaate vallas toime pandud kuritegudest.

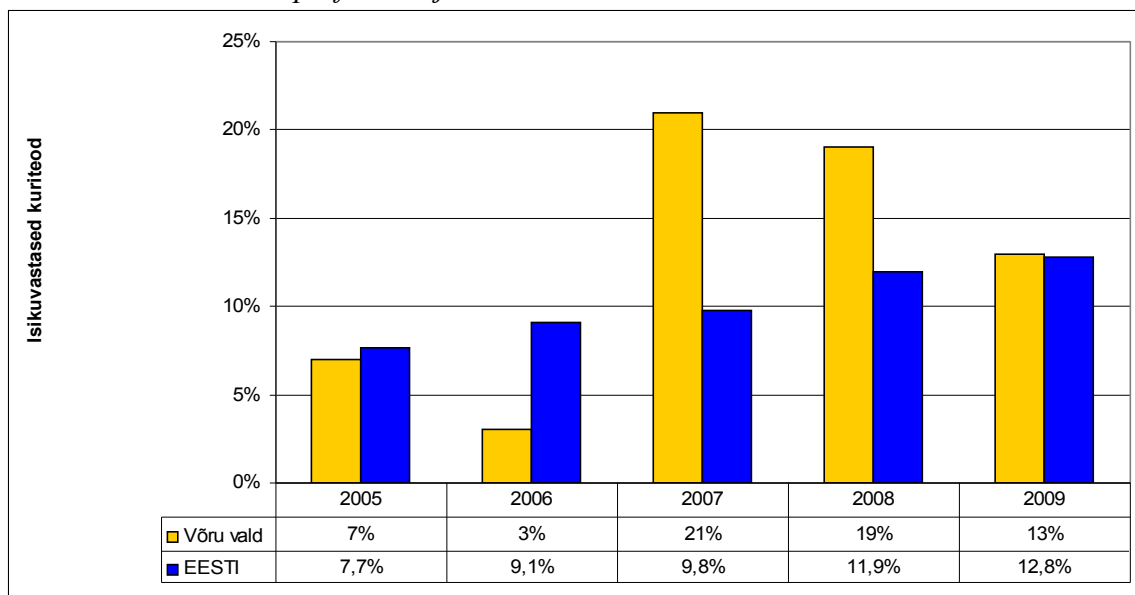
Enamuse kuritegevusest moodustavad varavastased kuriteod (salajased vargused), mis viimastel aastatel on vähenenud. Majanduslanguses võivad vargused hoogustuda.

Joonis 25: Varavastaste kuritegude osakaal kuritegude arvust Võru vallas ja Eestis.

Allikas: Lõuna Politseiprefektuur ja Statistikaamet



Joonis 26: Isikuvastaste kuritegude osakaal kuritegude arvust Võru vallas ja Eestis.
Allikas: Lõuna Politseiprefektuur ja Statistikaamet

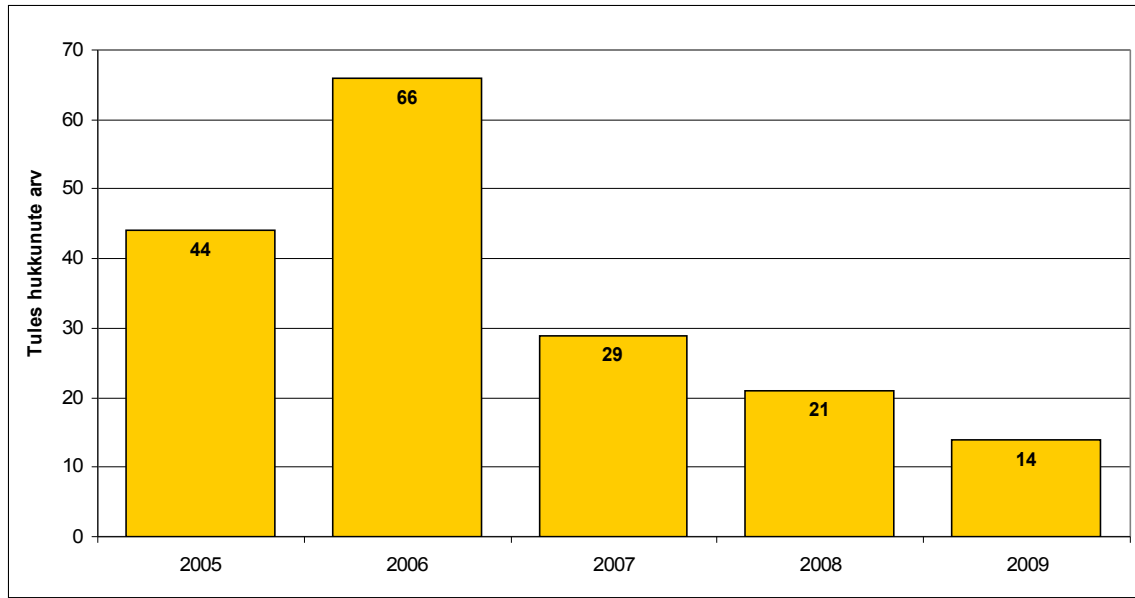


2007.a. oli hüppeline tõus isikuvastastes kuritegudes (toimus tahtlik tapmine), sest ka üks kuritegu tõstab osakaalu protsenti.

Vallas on üksikud mahajäetud majad, mis kujutavad endast tulekahjude tekkimise ohtu. Ohuallikas on Parksepa alevikus Kanariku järve ääres asuv Parksepa saun. Hukkunudtega lõppenud tulekahjud toimusid 2007.a., kus hukkus 2 inimest ja 2010.a., kus hukkus 1 inimene.

Enamustes tiheasutsusaladel puuduvad tuletõrjehüdrandid. Koos vee- ja kanalisatsioonivarustuse väljaehitamise ja vajalik asulatesse rajada veevõtukohtad. Vallas toimunud tulekahjude statistika on toodud järgmisel joonisel.

Joonis 27: Vallas toimunud tulekahjud aastatel 2005-2009. Allikas: Päästeamet



Koostöös Päästeametiga on valla sotsiaaltöötajad paigaldanud risikirühma kuuluvatele inimeste kodudesse suitsuandurid. Enamus politseikampaaniaid „Kõik puhuvad” toimub Võru linnast väljuvatel teedel, mis asuvad juba Võru valla territooriumil. 2005.a. tabati 84 joobes juhti, 2006.a. 91, 2007.a. 100 juhti, 2008.a. 81 juhti ning 2009.a. 51 juhti. Juhte distsiplineerivad karmimad karistused.

Valla territooriumil tegutses 2009.a. 6 kauplust, kus müüdi ka alkohoolseid jooke. Kauplused on Navil, Parksepas, Väimlas (2tk), Kosel, Puigal ja Kasaritsas. Kasaritsa kauplus suleti 2010.a. algusest. Parksepa alevikus asub hostel, kust saab osta alkohoolseid jooke.

Rahvast teenindab kauplusauto. Käesoleval ajal ei müüda kogu riigis alkoholi kella 22.00-st kuni 10.00-ni. Võru vallas oli öine alkoholimüügi keeld kehtestatud juba varem. Valla territooriumil on baar „Tengelpung”, Johnny pubi, Hämsa kõrts, Väimela bistroo. Catering teenust pakuvad Jaagumäe Toidukeskus ning Väimela Bistroo.

Vallas puuduvad tervist edendavad ettevõtted, tervist edendava koolina on end registreeringud Tervise Arengu Instituudis Parksepa Keskkool ning lasteaiana Puiga Lasteaed „Siilike”.

4.5 Tervislik eluviis

Kohalik omavalitsus levitab tervisealast informatsiooni eelkõige valla lehe ja vallaarsti töö kaudu. Koostöös maakonna südamesõprade seltsiga korraldatakse tervisepäevi ja tervise alaseid loenguid. Korraldatud on erinevaid tervist edendavaid üritusi.

- *Kepikõnd Võrust-Väimelasse, Puigalt Jaani koolimajja*
- *Erinevaid loenguid südamenädala raames*
- *Erinevad spordivõistlused*
- *Külaseltsid tähistavad vastlapäeva mitmesuguste sportlike üritustega ja lasteaedades korraldatakse hoidiste ja puu-ning juurdviljade päevi.*
- *Koolides ja Võru Noortekeskuses tutvustatakse tervisliku toitumise põhiregleid*

- *Paljud Võru valla eakad võtavad osa Võru Pensionäride Päevakeskuse tegevustest, ringidest ning loengutest.*

Paljud jalgratturid ja rulluisutajad kasutavad kaitsevahendeid, kuid see peaks populaarsem olema ka õpilaste seas.

Võru vald omab maakonna ainukest siseujulat. Eelnevatel aastatel on ujula radade väljamüük ettevõtetele olnud suurem, majanduskriisis ei suuda ettevõtjad doteerida töötajate sportlikke eluviise. Ujula on vajalik muuta kliendisõbralikumaks ja tegeleda ujulas teenuste laiendamisega.

On vaja täiendavaid vahendeid, et tutvustada elanikkonnale turvalist liiklemist kergliiklusteedel, korraldada vastavasisulisi üritusi.

4.5.1. Subjektivne tervise enesehinnang (Allikas :Tervise Arengu Instituut www.tai.ee täiskasvanud rahvastiku tervisekäitumise uuring 2008)

Võru valla elanike seas pole läbi viidud alljärgnevat teemasid käsitlevat uuringut, sellepärast on kasutatud Tervise Arengu Instituudi poolt läbi viidud täiskasvanud rahvastiku tervisekäitumise uuringut aastal 2008.a.

Küsitletud arvasid, et hea tervis on 24%, üsna hea 26,7% (Võrumaal hea/üsnahea 47,8%), keskmine 40,5, üsna halb 6,5 %, halb 2,3 %.

4.5.2 Füüsiline aktiivsus

Rohkem kui kord nädalas vabal ajal tervisesporti harrastanute jaotus.

Vastanutest harrastab rohkem kui kord nädalas tervisesporti Võrumaa elanikest 36,3 %, Harju-ja Raplamaal 35,1%, Ida-ja Lääne-Virumaal 43,2 %, Järva-Pärnu-ja Viljandimaal 33,3%, Lääne-, Saare-ja Hiiumaal 35,8%.

4.5.3 Alkoholi tarvitamine

Vastanutest tarbib vähemalt mõned korrad nädalas alkoholi Võrumaa elanikest 30,6 %, Harju-ja Raplamaal 26,7 %, Ida-ja Lääne-Virumaal 20,3 %, Järva-Pärnu-ja Viljandimaal 27,1%, Lääne-, Saare-ja Hiiumaal 28 %.

Vähemalt üks kord kuus korraga kuus või rohkem alkoholiannust tarbinute jaotus (%)

Vastanutest tarbib vähemalt üks kord kuus korraga 6 või enam alkoholiannust Võrumaa elanikest 28,8 %, Harju-ja Raplamaal 24,3%, Ida-ja Lääne-Virumaal 23,4 %, Järva-Pärnu-ja Viljandimaal 24,5%, Lääne-, Saare-ja Hiiumaal 32 %.

Vastajate jaotus (%) viimase seitsme päeva jooksul tarbitud absoluutse alkoholi koguse järgi (rohkem kui 40 g absoluutset alkoholi nädalas) .

Vastanutest vastas jaatavalt esitatud küsimusele Võrumaa elanikest 34,9 %, Harju-ja Raplamaal 33,7%, Ida-ja Lääne-Virumaal 30,5%, Järva-Pärnu-ja Viljandimaal 31,0%, Lääne-, Saare-ja Hiiumaal 34,3 %.

Mitte kunagi pole alkoholi tarbinud 8,4% küsitluses osalenud Eesti elanikest.

4.5.4 Suitsetamine

Igapäevasuitsetajate jaotus (%).

Vastanutest suitsetab igapäevaselt Võrumaal 27,0 %, Harju-ja Raplamaal 24,1%, Ida-ja Lääne-Virumaal 29,2 %, Järva-Pärnu-ja Viljandimaal 25,8%, Lääne-, Saare-ja Hiiumaal 31,3 %.

Mittesuitsetajate osakaal 43%.

Igapäevasuitsetajatest rohkem kui 20 sigaretti päevas suitsetab ca 15% küsitletutest.

Maakondade lõikes Võrumaal 9,2 %, Harju-ja Raplamaal 9,6%, Ida-ja Lääne-Virumaal 3,7 %, Järva-Pärnu-ja Viljandimaal 12,6%, Lääne-, Saare-ja Hiiumaal 7,3 %.

4.5.5 Narkootiliste ainete tarbimine.

Narkootilisi aineid on proovinud või tarvitanud 14,9 % küsitletutest.

4.5.6 Helkuri kasutamine

Peaaegu alati helkurit kasutanute jaotus (%).

Vastanutest kasutab helkurit igapäevaselt Võrumaal 52,8 %, Harju-ja Raplamaal 32,1%, Ida-ja Lääne-Virumaal 32,7 %, Järva-Pärnu-ja Viljandimaal 54,5%, Lääne-, Saare-ja Hiiumaal 62,5 %.

4.5.7 Turvavöö kasutamine.

Vastanutest kasutab turvavööd pidevalt Võrumaal 98,5 %, Harju-ja Raplamaal 96,0%, Ida-ja Lääne-Virumaal 98,7 %, Järva-Pärnu-ja Viljandimaal 97,6%, Lääne-, Saare-ja Hiiumaal 95,2 %.

Peaaegu alati turvavööd kasutanute jaotus kaassõitjana (%).

Turvavööd kasutab kaassõitjana igapäevaselt Võrumaal 96,8 %, Harju-ja Raplamaal 95,0%, Ida-ja Lääne-Virumaal 95,8 %, Järva-Pärnu-ja Viljandimaal 96,9%, Lääne-, Saare-ja Hiiumaal 90,4 %.

Peaaegu alati turvavööd tagaistmel kasutanute jaotus (%)

Turvavööd kasutab tagaistmel igapäevaselt vastanutest Võrumaal 53,1 %, Harju-ja Raplamaal 47,6%, Ida-ja Lääne-Virumaal 43,9%, Järva-Pärnu-ja Viljandimaal 55,4%, Lääne-, Saare-ja Hiiumaal 49,7 %.

4.6 Terviseteenused

Võru valla territooriumil asub AS Lõuna-Eesti Haigla. Eestimaal ja ka Võru vallas on tähelepanu keskpunktis tervishoiu esmatasand. Esmatasandi arstiabiga on kindlustatud kõik Võru valla elanikud. Ravikindlustuseta inimeste arved tasutakse garantiikirja alusel raviteenust osutanud raviasutusele. Kuna Võru vald asub ümber Võru linna, siis esmatasandi arstiabi osutavad kõik Võru linna perearstid. Väimela Tervisekeskuses asuvad ka perearsti ruumid, kus teenindatakse Võru valla inimesi. Haiglaravi osutamiseks on Lõuna -Eesti haiglas avatud 30 kirurgilist ja 4 päevakirurgia voodit. Osakonna juurde kuulub 2 operatsioonitoaga operatsiooniblokki. Intensiivravi

osakonnas on 6 voodikohta, mis on varustatud kaasaegse jälgimisaparatuuriga. Ööpäevaringselt on valves 1 arst, 2 eriettevalmistusega intensiivraviõde ja 1 hooldaja. Sisehaiguste osakonnas on 50 voodikohta, tagatud on ööpäevaringne arstivalve. Osakonnas on privaatpalati kasutamise võimalus. Lasteosakond asub VI korrusel 10 voodikohaga. Palatid on 1 kohalised, igas palatis on teler ning mänguasjad. Hooldusravi keskuses on 20 voodikohta. Patsientidele osutatakse ööpäevaringselt õendushooldusteenust, sealhulgas haiguse või füüsilise puudega kohanemisele suunatud rehabilitatsiooni. Hooldekodus on elamisvõimalus 44 elanikul 1-, 2-, ja 4-kohalistes tubades. Psühhiaatria kliiniku osakondades on kokku 30 voodikohta. Nendest 15 on kohandatud raskemate psüühikahäiretega inimeste raviks. Taastusravi Keskus asub AS Lõuna-Eesti Haigla I korrusel. Keskuse statsionaarses osakonnas on 11 voodikohta. Vajadusel suunatakse haigeid ka Tartu Ülikooli Kliinikumi vastavatesse osakondadesse. Eriarsti abi osutatakse Lõuna -Eesti haiglas, Tartu Ülikooli Kliinikumis ja vajadusel ka Tallinna haiglates.

Võru valla territooriumil asuv ainuke apteek on AS Lõuna-Eesti Haiglas. Lähimad apteegid asuvad Võru linnas.

Uuringuid, mida ei tehta Lõuna Eesti haiglas, on võimalik teostada Tartus.

Koolide teenendamiseks on haigekassal sõlmitud lepingud perearstidega, kes teostavad õpilaste profülaktilisi läbivaatusi. Probleeme on haigekassa kulul saadavate taastusravi ja rehabilitatsioonivõimaluste kättesaadavusega, ravimite ja tervishoiuteenuste kallinemisega, lasteaedades meditsiinitöötajate puudumisega ning vanurite ja liikumispuudega inimeste suhtlemisvaegusega.

Arengusuundadena saab välja tuua tervisliku ja turvalise arengu tagamise lastele ja noortele, tervise arenemist ja säilimist soodustava elu-, õpi- ja töökeskkonna tagamise, tervislike valikute ja eluviiside soodustamise, vajadustest lähtuva õiglase ja tulemusliku tervishoiusüsteemi arendamise.

Propageerida tuleb tervislikke eluviise, tõhustada ennetustegevust noorte seas. Võimalusel tuleb toetada valla elanikke ja organisatsioone tervisliku elukeskkonna kujundamisel.

5. Terviseprofili lühianalüüs ning sellest tulenevate eesmärkide saavutamise võimalikud meetmed.

Käesolevas peatükis tuuakse ära valla tervisetegurite hindamise analüüsimisel tuvastatud peamised probleemid rahva tervisele, püstitatud on igale käsitletud valdkonnale strateegiline eesmärk ja pakutud võimalikud meetmed selle poole liikumiseks aastani 2013.

5.1 Sotsiaalne sidusus ja võrdsed võimalused

Rahva tervisele kujutavad suurt ohtu vaesus, pikaajaline töötus, inimestevahelise usalduse puudumine, ühiskondlik teadmatus, ebatervislikud eluviisid ja keskkonnategurid. Mida suurem on sotsiaalne sidusus, seda paremad on tervisenäitajad.

Probleemid:

- *Majanduskriis on mitmekordistanud töötute arvu. Töötus suurendab omakorda tõrjutust ja majanduslikku toimetulematust.*
- *Maksumaksjate arv on langenud, mis tõstab kulutuste määra sotsiaalsfäärile*
- *Tööpuuduse suurenemisega on kasvanud ravikindlustuseta isikute arv. Inimesed jäävad ilma sotsiaalsetest garantiidest ja tulevikus vajalikust pensionist.*
- *Suurenenud on vajadus valla poolt pakutavate elamispindade järele (elanike eluruumid võetakse võlakattena ära, toimetulekuraskused suurendavad kommunaalvõlgasid).*
- *Sotsiaalsete elamispindade kehv olukord, renoveerimisvajadus.*

Valdkonna eesmärk:

Valdkonna strateegiliseks eesmärgiks on kõigi elanike rühmade sidususe suurenemine ja tõrjutuse vähenemine.

Võimalikud meetmed:

- *Kaasata kogukonna liikumisse elanike rühmi, kellel on oht kaotada side kogukonnaga (töötud, puudega inimesed, alkoholi probleemiga inimesed).*
- *Arendada valla sotsiaalset infrastruktuuri, toetada kogukondade liikumist.*
- *Toetada valla ettevõtjaid töökohtade säilitamisel, töökoha atraktiivsemaks muutmisel, töökohtade loomisel, kaasata avalikel ja heakorratöödel töö kaotanud isikuid.*
- *Parandada valla sotsiaalmajades elamispindade seisukorda.*

5.2 Laste tervislik ja turvaline areng

Laste tervise ja arengu toetamine põhineb tervishoiu-, sotsiaal-ja haridusvaldkonna paindlikul koostööl, liikudes meditsiiniliselt mudelilt enam sotsiaalse mudeli poole. Koostöö on vajalik nii terviseprobleemide ja riskikäitumise õigeaegsel avastamisel ja sekkumisel kui ka krooniliste haigustega laste arengu toetamisel. Tundlikku käsitlust vajavad ka ebasoodsa sotsiaalse taustaga laste probleemid. Koolil ja koolis toimival on oluline roll lapse sotsiaalsete oskuste, tervise ja toimetuleku kujundamisel.

Probleemid:

- *Puiga Lasteaia ruumikitsikus ning mittevastavus tervisekaitse nõuetele.*
- *Turvaliste ja tervislike eluviise edendavate kooliteede puudumine (kergliiklusteede) Võru-Kose-Puiga suunal.*
- *Parksepa Lasteaia ventilatsiooni puudumine.*
- *Kose piirkonnas avaliku mänguväljaku vilets olukord*

Valdkonna eesmärk:

Valdkonna strateegiliseks eesmärgiks on laste turvalisuse, tervislike eluviiside proprageerimine ning teadlikkuse tõstmine ja võrdsete võimaluste suurendamine.

Võimalikud meetmed:

- Suurendada lastevanemate teadlikkust ja oskusi laste tervise edendamisel ja arengu toetamisel.
- Leida võimalusi laste koolivaheaegade ja vaba aja sisustamiseks.
- Ehitada välja kergliiklusteed Võru-Kose-Puiga suunal koos turvaelementide ja välisvalgustusega.
- Suurendada laste ja lastevanemate teadlikkust jalgrattaga liiklemisel, koolitada lapsi turvaliselt liiklema.
- Propageerida laste hulgas tervislikke eluviise, jätkata ujumisõpetuse andmist ja võimaluse laiendada kehalise kasvatuse tundides läbiviidavaid tegevusi.
- Lahendada Puiga Lasteaia lasteaiakohtade puudumise ja nõuetele mittevastavuse probleem juurdeehitusega.
- Parksepa lasteaia ventilatsiooni projekteerimine ja ehitamine.
- Parksepa Keskkooli võimlemisväljaku renoveerimine.
- Renoveerida Kose mänguväljak.

5.3 Tervist toetav keskkond, terviseriskide vähendamine.

Paljud terviseprobleemid saavad alguse ümbritsevast keskkonnast tööl, kodus, koolis. Ümbritseva elu-, õpi- ja töökeskkonna loomisel tuleb arvestada laste, puuetega inimeste, eakate, noorte emade ja ajutise terviseprobleemiga inimeste erivajadustega.

Probleemid:

- Paljude perede joogivee kvaliteet on halb, suur rauasisaldus.
- Paljudel tiheasustusaladel puudub tsentraalne vee- ja kanalisatsioonivarustus, olemasolevates piirkondades vajab renoveerimist.
- On majapidamisi, kus puudub vesi
- Sadevee äravoolamine on tiheasustusaladel korraldamata
- Paljudes piirkondades puudub tänavavalgustus
- Parksepa alevikku läbivat teed, kus liiguvad kooliminevad lapsed, kasutavad ka raskeveokid.
- Spordiga tegelemiseks puuduvad ettevõtete poolsed soodustused töötajatele

Valdkonna eesmärk:

Elu-õpi- ja töökeskkonnast tulenevad terviseriskid on vähenenud.

Võimalikud meetmed:

- Koguda teavet erivajadustega inimeste juurdepääsuvõimalustest avalikele teenustele.
- Viia olemasolevates tsentraalvõrkudes vee kvaliteet vastavusse nõuetega.
- Ehitada välja nõuetele vastavad puhastusseadmed, vee- ja kanalisatsioonitrassid.
- Soodustada elanikke majapidamisi varustama joogiveega.
- Lahendada sadevete äravool
- Turvalisuse tagamiseks ehitada välja tänavavalgustus tiheasustusaladel.
- Suunata Parksepa alevikku läbivad raskeveokid alevikust välja ning selleks renoveerida ümbersõidutee.

- Koostöös ettevõtjatega leida võimalusi sportimisvõimaluste pakkumiseks töötajatele (nt. Väimela Tervisekeskuse kasutamine jne.)

5.4 Tervislikud eluviisid

Suurimad võimalused rahva tervises seisundi paranemiseks ja tervena elatud eluea pikendamiseks peituvad inimeste eluviiside tervislikumaks muutmises. Tervisekaotust põhjustavad riskitegurid: alkoholi, tubaka ja narkootikumide tarbimine, tasakaalustamata toitumine ja vähene kehaline aktiivsus, riskialdis käitumine, koolivägivald. Oluline on tervena elatud elu, mitte lihtsalt elatud elu.

Probleemid:

- Paljudel pole rahaliselt võimalik külastada tervisespordi asutusi
- Eestimaa kliima ei võimalda aktiivselt sportida aasta läbi välitingimustes
- Tervislike eluviiside vähene propageerimine
- Elanikkonna vähene teadlikkus erinevatest sportimisvõimalustest

Valdkonna eesmärk:

Rahvastiku kehalise aktiivsuse suurendamine.

Võimalikud meetmed:

- Tõsta inimeste teadlikkust tervislikust toitumisest, tervist toetavast liikumisest ning liikumisharrastuse võimalustest.
- Tagada kehalist aktiivsust soodustav keskkond (koolisport, sportimisvõimaluste propageerimine erinevatele elanikkonna sihtgruppidele, erinevatel spordiüritustel osalemise toetamine) ning infrastruktuur.
- Suurendada inimeste võimalusi veeta vaba aega kehaliselt aktiivselt.
- Soodustada sõltuvusprobleemidega inimeste eneseabi-ja tugigruppide tekkimist ja tegevust.
- Edendada sõltuvusvaba elustiili ja suurendada erinevate huvidega inimeste vabaajaveetmise võimalusi.
- Toetada kodanikualgatust (nn III sektor) spordi ja tervise edendamisel

5.5 Tervishoiuteenuste pakkumise jätkusuutlikkus

Kõik tervist halvendavad tegurid ei ole kahjuks ära hoitavad võimaluste loomise ja isiklike valikute abil. Igale inimesele peaks olema tagatud juurdepääs kvaliteetsele arstiabile olenemata sellest, kus ta elab või milline on tema majanduslik olukord.

Probleemid:

- Ühistranspordiliinide vähesus raskendab valla mitmete külade elanike ligipääsu tervise-ja rehabilitatsiooniteenustele, eriti puudega isikutel.
- Elanikel on vähe esmaabialaseid teadmisi.
- Hajaasustuses on ligipääs elamutele kohati raskendatud halbade teolude tõttu.

- *Kiirabil probleeme patsientide leidmisega, kuna puuduvad viidad ja kinnistud on tähistamata.*

Valdkonna eesmärk

Kõigile valla elanikele on tagatud esmatasandi arstiabi teenus ja juurdepääs eriarsti ning rehabilitatsiooniteenustele.

Võimalikud meetmed:

- *Korraldada esmaabikoolitust valla elanikele.*
- *Valla poolt transportteenuse arendamist arstiabi vajavatele isikutele (vanurid, puudega isikud).*
- *Parandada valla viidasüsteemi ja teavitada elanikkonda kinnistute märgistamise vajalikkusest.*
- *Parandada valla teede olukorda ning ligipääsetavust.*

Kokkuvõte

Võru valla terviseprofili eesmärgiks on kaardistada vallarahva tervist ja heaolu mõjutavate sotsiaalsete, keskkondlike ning majanduslike tegurite hetkeseis. Neid analüüsidest tuua välja peamised tervist mõjutavad probleemid ja –vajadused ning pakkuda välja võimalikud tegevused probleemide lahendamiseks ja vajaduste rahuldamiseks.

Valla terviseprofili väljatöötamiseks moodustas Võru Vallavalitsus komisjoni, kuhu kuuluvad erinevate valdkondade spetsialistid vallavalitsusest, volikogu komisjonide esimehed, allasutuste juhid. Vallavalitsus koostas terviseprofili õigeaegselt valmimiseks ajakava ja määras vastutaja.

Komisjoni liikmed hankisid erinevate valdkondade löikes statistilisi andmeid, arutelud toimusid 2 korral ümarlauas. Valminud terviseprofili projekt avalikustati ning tutvustati 2010.a. aprilli kuu volikogu istungil. Kõik said esitada omapoolseid ettepanekuid ja täiendusi. Terviseprofiil vaadatakse läbi kord aastas valla arengukava läbivaatamise käigus seisuga hiljemalt 01.oktoober.

Valla tervisetegurite hetkeseisundit on hinnatud Tervise Arengu Instituudi poolt koostatud kohaliku omavalitsuse ja maakonna terviseprofili koostamise juhendmaterjalis vajalikuks ja soovituslikuks peetud indikaatorite abil. Kuna käesoleva terviseprofili koostamisel nappis ajaressurssi vallarahva tervisekäitumise ja subjektiivsete hinnagute kogumiseks detailsemate küsitluste või uuringute abi, siis kasutati vallas ja Eestis varem läbi viidud uuringute tulemusi. Perearstide nimistusse kuuluvad inimesed erinevatest omavalitsustest ja seetõttu ei ole valla täpsusega haigusi ja tervist puudutavat statistikat võimalik hankida.

Keskkonnast tulenevad tegurid mõjutavad vallaelanike tervist pigem positiivselt kui negatiivselt. Suur osa vallast on roheala, palju puutumata loodust, metsa, vaikust ja rahu. Keskkonda saastavat tööstust valla territooriumil praktiliselt ei ole. Maapiirkonnas elades peavad inimesed ka praktilise elu vajadustest lähtuvalt rohkem liikuma ja tegema füüsilist tööd, mis on terviseedenduse seisukohalt igati positiivne. Probleemseteks teguriteks on vee-ja kanalisatsioonivarustuse puudumine paljudes tiheasustusaladel (suvilapiirkonnad); veevarustuse puudumine mõningates majapidamistes või vee vähesus. Joogivee kvaliteedi parandamiseks on vald juba kolmel eelneval aastal osalenud hajaasustuse veeprogrammis, mille kaudu saavad vallaelanikud taotleda toetust kaevude rajamiseks. Tiheasustusaladel vee-ja kanalisatsioonivarustuse väljaehitamine on äärmiselt kallis ja käib vallale üle jõu.

Probleemidena tulid välja rahvastiku vähenemine, suur töötus, surve sotsiaalsfäärile, maksumaksjate arvu vähenemine, ravikindlustuseta inimeste arvu pidev suurenemine. Oluline on, et inimesed mõistaksid, et maksude mittemaksmisega halvendavad nad nii enda kui kogu vallarahva võimalusi saada paremaid teenuseid.

Terviseedenduse valdkonnas on mõistlik suurendada olemaslevate objektide kasutamissagedust, propageerida elanikkonnas tervisesporti ja ehitada objekte, mis

omavad mitut funktsiooni (nt. kergliiklusteed- spordirajatis ja turvaline liikumistee koolilastele, elanikkonnale).

Terviseprofili tegevuskava koostamisel on aluseks võetud Võru valla arengukava aastani 2013 toodud tegevusi. Nii on töös juba Võru-Kose-Käbli maantee kergliiklustee ehitus (kuid vajalik on leida vahendeid valgustuse rajamiseks), vee-ja kanalisatsioonitrasside projekteerimine.

Terviseprofilis püstitatud eesmärkide elluviimiseks soovitakse teha koostööd teiste omavalitsustega.

Võru Vallavalitsus tänab kõiki, kes terviseprofili valmimisele kaasa aitasid.

Tegevuskava aastani 2013

Tegevus	Eesmärk	Aeg	Läbiviija	Rahastamise allikas
Koolitus külaseltside aktiividele, kaasamine kogukonda, ürituste läbiviimine	Kogukondade sidususe suurendamine	2010-2013	Kolmas sektor, vallavalitsus	Projektid, MTÜ-d, KOV
Valla sotsiaalse infrastruktuuri (sotsiaalmaja ja sotsiaalkorterite) arendamine	Sotsiaalse sidususe suurendamine	2010-2013	Vallavalitsus	Projektid, KOV
Riskirühma kuuluvate isikutele rakenduse pakkumine avalikel- ja heakorratöödel	Sotsiaalse sidususe suurendamine	2010-2013	Ettevõtted, KOV	Projektid, ettevõtjad, KOV
Loengusarjad: liiklus, erinevad tervisevaldkonnad, noorte lastevanemate koolitus.	Laste tervislik ja turvaline areng	2010-2013	KOV, koolid, lasteaiad; valla sotsiaalkomisjon ja eakate nõukogu	Projektid, KOV, koolid, lasteaiad
Laste silmaringi laiendamiseks väljasõitude korraldamine	Laste võrdsete võimaluste tagamine	2010-2013	Haridusastutused	Projektid, KOV, haridusastutused, lapsevanemad
Laste koolivaheaeegade ja vaba aja võimaluste sisustamine; õuesõppe korraldamine lasteaedades ja koolides	Laste tervislik ja turvaline areng	2010-2013	KOV, noortekeskus, spordiklubid	Projektid, KOV,
Võru-Kose-Puiga kergliiklustee, tugiinfrastruktuuri ja valgustuse ehitamine	Elanikkonna liikumisaktiivsuse suurendamine ja keskkonna terviseriskide vähendamine	2010-2013	KOV, Maanteeamet	KOV, riik, Projektid
Ujumisõpetuse arendamine	Laste tervislik ja turvaline areng	2010-2013	KOV, haridusastutused	KOV, haridusastutused, Projektid
Puiga Lasteaia juurdeehitus ja renoveerimine	Laste tervislik ja turvaline areng	2010-2013	KOV	KOV, Projektid
Parksepa Lasteaia renoveerimine	Laste tervislik ja turvaline areng	2010-2013	KOV	KOV, Projektid.
Kose, Tagaküla, Meegomäe ja Parksepa mänguväljakute ja Väimela, Puiga staadioni renoveerimine ja arendamine	Laste tervislik ja turvaline areng	2010-2013	KOV, Kolmas sektor	KOV, Kolmas sektor, Projektid
Meegomäe ja Parksepa skatepargi rajamine	Laste tervislik ja turvaline areng	2010-2013	KOV, kolmas sektor	KOV, kolmas sektor, projektid
Puudega isikutele juurdepääsuvõimaluste avardamine avalikele teenustele	Tervist toetav keskkond	2010-2013	KOV, asutused, ettevõtted	KOV, erasektor, asutused, projektid
Joogivee kättesaadavuse ja kvaliteedi	Tervist toetav keskkond	2010-2013	KOV, Vee-ettevõtted,	KOV, Projektid, elanikud

parandamine, sadevee ja kanalisatsiooni ärajuhtimine ; tuletõrje veevõtukohtade väljaehitamine			majapidamised	
Tänavavalgustuse parendamine ja väljaehitamine	Tervist toetav keskkond	2010-2013	KOV	KOV, Projektid
Parksepa ümbersõidu ehitamine	Tervist toetav keskkond	2010-2013	KOV, riik	KOV, riik, projektid
Tööelisele elanikkonnale sportimisvõimaluste kättesaadavuse parandamine valla tervise- ja spordirajatistel.	Tervist toetav keskkond	2010-2013	KOV, ettevõtjad	KOV, Projektid, eraettevõtjad
Spordiürituste korraldamine (tervispäev, ujulapäevad, koolisport, spordiürituste sari)	Tervislikud eluviisid	2010-2013	KOV, spordiklubid; sotsiaalkomisjon Eakate nõukogu	KOV, Spordiklubid, projektid
Spordilaagrite korraldamine	Tervislikud eluviisid	2010-2013	KOV,	KOV, Projektid
Sõltuvusprobleemidega isikute tugigruppide tekkimine ja tegevuste rahastamine	Tervislikud eluviisid	2010-2013	KOV	KOV, projektid
Easmaabikoolitus ja keskkonnaalane koolitus	Elanike teadlikkuse tõstmine	2010-2013	KOV, perearstid	KOV, Projektid
Sotsiaal- ja haridusvaldkonna transpordi arendamine	Tervise teenuste jätkusuutlikkuse tagamine	2010-2013	KOV	KOV, Proejktid
Viidamajanduse täiendamine ja kinnistute märgistamine	Tervise teenuste kättesaadavuse parandamine	2010-2013	KOV, kolmas sektor, külavanemad	KOV, Kolmas sektor, kinnistute omanikud, projektid
Juurdepääsuteede parendamine	Tervise teenuste kättesaadavuse parandamine	2010-2013	KOV, kinnistu omanikud	KOV, kinnistu omanikud, projektid
Traumaennetustöö arendamine vallas	Tervist toetav keskkond	2010-2013	KOV	KOV, projektid
Tervisespordiga tegelemise ja vaba aja võimaluste arendamine ja mitmekesistamine	Tervislikud eluviisid	2010-2013	KOV, Väimela Tervisekeskus	KOV, allasutused, projektid
Ujumiskohtade kaardistamine ja arendamine	Tervist toetav keskkond	2010-2013	KOV,	KOV, projektid
Parksepa Keskkooli võimlemisväljaku renoveerimine	Laste tervislik ja turvaline areng	2010-2013	KOV, Kool	Kov, projektid, kool
Sportlike tegevusi toetavate ürituste korraldamine	Elanike teadlikkuse tõstmine	2010-2013	KOV, Seltsid, kolmas sektor	KOV, Projektid, seltsid
Noorsootöö arendamine ja spordiklubide ning noorte liikumise toetamine	Tervist toetav keskkond	2010-2013	KOV, Seltsid, klubid	KOV, Klubid, seltsid, Projektid.
Seiklus- ja matkaradade ning teemaparkide	Tervist toetab keskkond	2010-2013	KOV	KOV

loomine ja arendamine, tugiinfrastruktuuri väljaehitamine.				
Uuringute läbiviimine elanike rahulolu kohta terviseteenustega ; perearstide ja pereõdede kaasamine tervistedendavatesse projektidesse.	Terviseteenuste kättesaadavuse parandamine	2010-2013	Perearstid, Kov	Kov, perearstid, projektid.

Kasutatud allikad ja kirjandus:

1. Võru Vallavalitsusest saadud arvnäitajad.
2. Statistikaameti statistiliste näitajate andmebaas (www.stat.ee)
3. Tervise Arengu Insituut www.tai.ee
4. Lõuna Politseiprefektuur
5. Keskkonnaamet
6. Päästeamet
7. Kohaliku omavalitsuse ja maakonna terviseprofili koostamine Juhised Tervise Arengu Instituut
8. Võru Maavalitsuse alaealiste komisjon
9. Võru Maavalitsuse tervisehoiuosakond
10. Rahandusministeerium
11. Maksu-ja Tolliamet
12. www.keskkonnainfo.ee
13. Terviseamet
14. Ärireister