

Koigi valla terviseprofiil



Eesti tuleviku heaks



Euroopa Liit
Euroopa Sotsiaalfond

2010

Kinnitatud
Koigi Vallavolikogu
8.04.2010
otsusega nr 23

Sissejuhatus

Terviseprofiil oma iseloomult arengukavalaadne dokument, kuid probleemide ja tegevuste rõhuasetus on just tervisekäitumise ja tervisliku elukeskkonna kujundamisele. Profiili ülesandeks on avalikkuse ja otsustajate tähelepanu ning huvi äratamine ja teadlikkuse tõstmine - tervisealaste prioriteetide seadmine ja intersektoriaalse tegevuse kavandamine.

Terviseprofiili koostamise eesmärk on suurendada elanikkonna heaolu ja tõsta inimeste elukvaliteeti parema tervise kaudu ehk ta **on rahvastiku tervise arendamise kava Koigi vallas**. Soolise võrdõiguslikkuse seaduse § 9 kohaselt peavad riigi- ja kohalike omavalitsusüksuste asutused soolist võrdõiguslikkust edendama süstemaatiliselt ja eesmärgistatult, muutes vajaduse korral tingimusi ja asjaolusid, mis takistavad soolise võrdõiguslikkuse saavutamist.

Terviseprofiili koostamise ja ellurakendamise tulemusena suureneb elanike rahulolu eluga ning selle juhtimisega oma vallas ja maakonnas, mis omakorda soodustab elanikkonna püsijäämist omavalitsusse ja maakonda.

Indikaatorid - on tervise ja selle mõjurite näitajad. Indikaatorite alusel saab linnu/maakondi omavahel võrrelda. Indikaatorite loend jaguneb kuude rühma:

- 1) Üldandmed
- 2) Sotsiaalne sidusus ja võrdsed võimalused
- 3) Laste ja noorte turvaline ja tervislik areng
- 4) Tervislik elu-, õpi- ja töökeskkond
- 5) Tervislik eluviis
- 6) Tervise teenused

Tegevuskava eesmärgid ja kontroll jaotatakse viie „Rahvastiku tervise arendamise kava aastateks 2009-2020“ alapealkirja alla: 1) Sotsiaalne sidusus ja võrdsed võimalused; 2) Laste ja noorte turvaline ja tervislik areng; 3) Tervislik elu-, õpi- ja töökeskkond; 4) Tervislik eluviis; 5) Tervise teenused.

Koigi valla terviseprofiili koostamise protsess.

Terviseprofiili koostamine algatati Koigi Vallavalikogu 11. veebruari otsusega nr. 4 Rahvatervise seaduse § 10 punkt 2 ja Kohaliku omavalitsuse korralduse seaduse § 6 lõige 3 ning esitatud ettepanekute alusel moodustati Koigi Vallavalitsuse juurde 15.veebruar 2010 korraldusega nr. 31 tervise meeskond koosseisus Kaie Altmets, Külli Leis, Arvo Imsi, Liidia Mäepeer ja Heigo Vält terviseprofiili koostamiseks ja selle elluviimiseks.

Terviseprofiil sisaldab nii indikaatoreid kui ka teisi tervisega seotud näitajaid koos informatsiooni analüüsiga. Profiilis kirjeldatakse nii tekstina kui graafiliselt hetkel kättesaadava olevate statistiliste andmete graafikuid ja analüüsi, mille alusel on püstitatud konkreetne mõõdetav siht tegutsemiseks lähitulevikus Koigi vallas terviseprobleemide lahendamiseks ja ennetamiseks.

Selleks, et arvestada võimalikult paljude inimeste arvamusega, koostasime küsitluslehe, mille täitmise abil said valla inimesed anda panuse meie valla tervisesõbralikumaks muutmisele. Tervist mõjutavad kõigis eluvaldkondades tehtud otsused ja ellu viidavad tegevused.

Terviseprofiili dokument antakse välja eraldi dokumendina, mis avalikustatakse Järvamaa Infoportaal, Koigi valla kodulehel, Koigi Vallalehes ja raamatukogudes, kuid tema eesmärgid ja tegevused integreeritakse valla arengukavasse.

Terviseprofiili koostamisel on kasutatud Tervise Arengu Instituudi „Kohaliku omavalitsuse ja maakonna terviseprofiili koostamine“ juhiseid. Analüüsi koostamisel võeti aluseks Poliitikauuringute keskuse Praxis uuringuid ja Tiina Larveni magistritöös „Järvamaa rahvastiku tervis ja seda mõjutavad determinandid“ 2007-2008 kajastatud järeldusi. Koigi valla elanike seas läbi viidud küsitluse tulemused on kättesaadavad tervisekomisjoni töödokumendina, kokkuvõtte kajastatakse vallalehes ja valla kodulehel ning kasutatakse tegevuste planeerimisel.

Eesmärkide kirjeldamiseks on kasutatud 2009. a. konverentsi „Iga kogukonna võrdsed võimalused“ ettekandjate soovituslikke tegevusi. Tegevuskava koostamisel on kasutatud Koigi valla kehtivat arengukava ja Järvamaal juba koostatud arengudokumente:

1. Järvamaa Arengulepe 2007-2013
2. Tegevuskava „Turvaline Järvamaa 2008-2013“
3. Teemaplaneeringu "Maakonna sotsiaalne infrastruktuur 2009-2015"

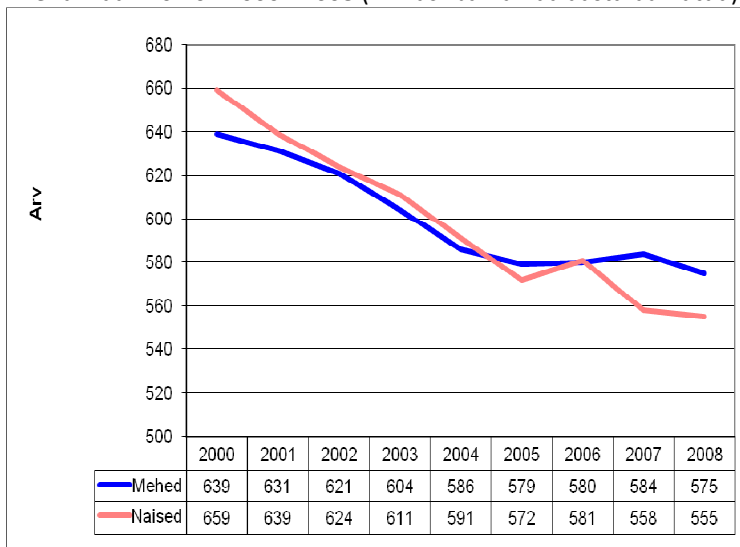
Terviseprofiili elluviimisega täidetakse ka „Rahvastiku tervise arendamise kava aastateks 2009-2020“.

Tegevuskava elluviimisele kaasatakse kõikvõimalikke nii KOV-i, Eesti riigi kui EL vahendeid

1. Üldandmed

Koigi valla territoorium on 204,4 km², millest haritavat maad on 34%, metsa 53%. Oma suuruselt on Koigi vald Järvamaa 12 omavalitsüksuse seas pindalalt viiendal kohal. Kaugus maakonnakeskusest Paidest on 17 km, Tallinnast 100 km ja Tartust 85 km. Vald on ajalooliselt ja territoriaalselt väljakujunenud kahe suurema piirkonnaga (Koigi ja Päinurme), mõlemat on siiani püütud arendada.

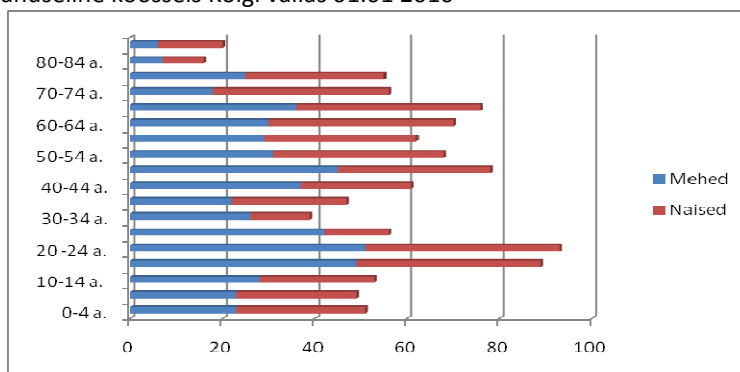
Tabel 1. Aasata keskmine rahvaarv 01.01 2000 - 2008 (Allikas - Järvamaa aastaraamatud)



Aasta	2000	2001	2002	2003	2004	2005	2006	2007	2008
Mehed	639	631	621	604	586	579	580	584	575
Naised	659	639	624	611	591	572	581	558	555
Kokku	1298	1270	1245	1215	1177	1151	1161	1142	1130

Graafiliste andmete alusel selgub, et vallas on elanud mehi vähem kui naisi, seda eriti tööealise elanikkonna hulgas, kuid alates 2007 a. on olukord muutunud, 2009 a. alguseks oli naisi 20 võrra vähem kui mehi. Rahvastik koosneb enamuses eestlastest, esineb ka teistest rahvustest elanikke (vähem kui 10%).

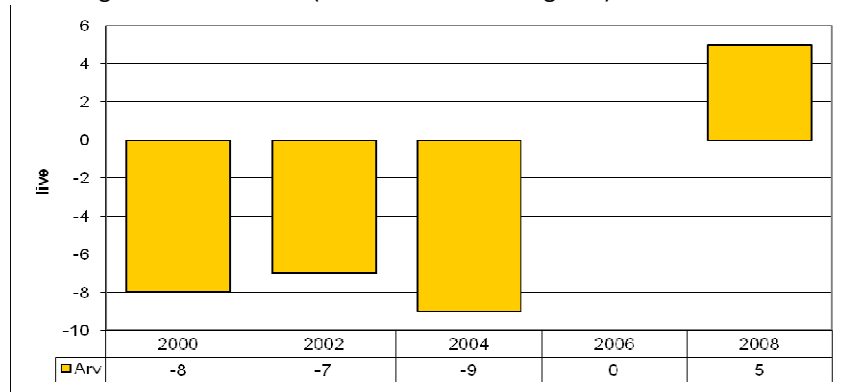
Tabel 2. Rahvastiku vanuseline koosseis Koigi vallas 01.01 2010



Suremuses on vanuseline koosseis pensioniealised, mis on Järvamaa keskmine. Loomulik iive muutus 2008. aastal positiivseks (Allikas – Järvamaa aastaraamatud).

Eestlaste arv vallas on kõikunud 90 % piirimal, ca 10 % elanikest on teistest rahvustest.

Tabel 3. Loomulik iive Koigi vallas 2000-2008 (Allikas- Rahvastikuregister)

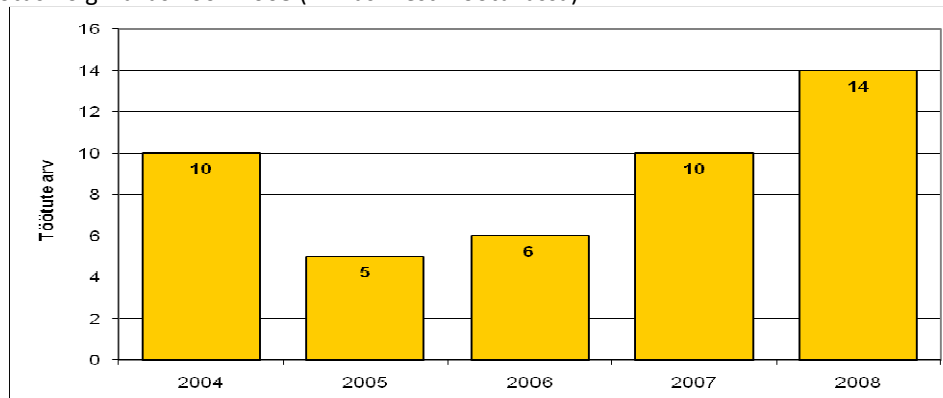


Rahvastikuregistri andmetel oli **31.12 2009** seisuga Koigi vallas **1103 elanikku**, nendest 565 meest ja 538 naist. „Järva maakonna hooldus- ja õendusabi võrgu arengukava 2009“ versiooni andmetel oli **2008 a. meie vallas tööealisi elanikke 743 ja üle 65 aastasid 196** ja prognoos 2015.a. on tööealisi 727 ja üle 65-aastaseid 307. **2010 aastal on tööealisi ca 650 inimest**. Tulumaksu laekumine elaniku kohta on läbi aastate kasvanud 1465 kroonilt 2000. a. 7618 kroonini 2008.a., olles sealt edasi langustrendis. Sisse ja väljarände kõrgperiood oli 2002 -2004 a., alates 2006. aastast on rändesaldo olnud negatiivne. 2008. aastal lahkus vallas 42 elanikku ja saabus 33 elanikku.

2. Sotsiaalne sidusus ja võrdsed võimalused

Koigi valla asustustihedus on 5,4 inimest km²-le, elatakse kahes suuremas keskusel Koigis ja Päinurmes, lisaks on rohkem inimesed koondunud Prandi, Sõrandu ja Väike-Kareda külas.

Tabel 6. Töötus Koigi vallas 2004-2008 (Allikas- Eesti Töötukassa)

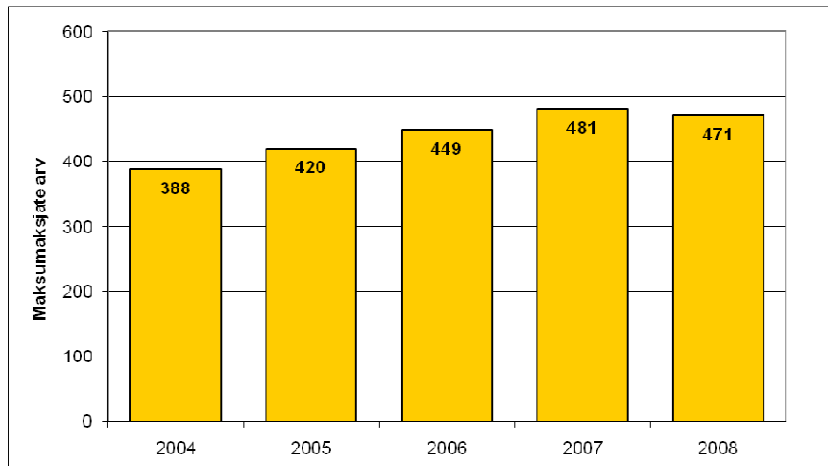


Registreeritud töötute arv 2009. a. lõpul oli tõusnud 46-ni ja tõus 2010.a. on jätkunud.

Valla lähiaastate ülesandeks on saada ülevaade töötute inimeste ja nende vajaliku ümberõppe vajadusest. Miinimumpalga saajad ei suuda võimaldada peredele tervislikku eluviisi. Töötute kasvu suurenemisega halvenevad elanikkonna tervisenäitajad. Vaesus on väga tõsine tervisemõjur. Ebapiisavate sissetulekutega perekondade arv on tõusnud, seda näitab toimetulekutoetuse saajate arvu suurenemine ja korteriühistute võlgnike arvu suurenemine.

Palgasaajate osakaal rahvastikust on 2007. ja 2008. aastal olnud 42%.

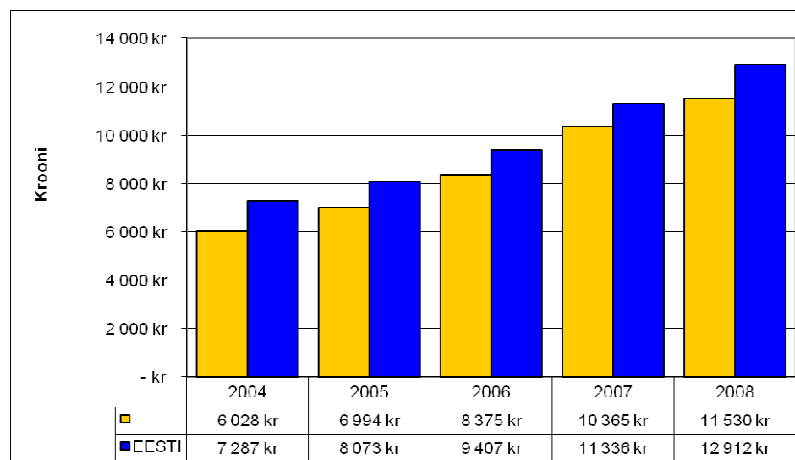
Tabel 4. Palgasaajate arv Koigi vallas (Allikas – Statistikaamet)



Tabel 5. Palga suurus meestel ja naistel Koigi vallas (Allikas – Statistikaamet)

Aasta	arv	Mehed EEK	arv	Naised EEK
2003	207	6630	158	4484
2004	212	6928	176	4939
2005	229	8219	191	5526
2006	215	9781	205	6692
2007	259	12124	222	8317
2008	252	13301	219	9490

Tabel 6. Eesti keskmise ja Koigi valla brutopalkade võrdlus (Allikas - TAI indikaatorite andmebaas ja Statistikaamet)



Koigi vallas läbi viidud küsitluse tulemustest selgub, et sotsiaalne kaasatus on meie vallas küllalt kõrge, MTÜ-des osaleb 90% küsitluslehtedele vastanutest. Osa inimesi osaleb mitme seltsi tegevuses. MTÜ-d on väga erinevate tegevusvaldkondadega (haridus, hobitegevused, kultuuriselts, külaseltsid ja spordiselts). Mtü-d on aktiivsed rahataotluste esitajad fondidesse, mille abil on kogukonnad hästi arenenud, 2009. aastal on läbi MTÜ-de valda investeeritud ligi kaks miljonit krooni. MTÜ-d korraldavad terviseüritusi, Sõrandu Külaseltsi ja Koigi Spordiklubi põhikirjaline tegevus on vallarahva tervise edendamine. Läbi aastate on osaletud maakonna liikumisharrastuste sarjas vallas korraldatavate liikumisüritustega.

Vallas on kaks väikest muuseumi, üks Koigis Põhikooli juures mõisa osana ja teine on kodanikualgatuse korras loodud Ründo Mültsi eramuuseum. Kino vallas ei ole, Sõrandu Külaseltsis on korraldatud video näitamise baasil kinopäevi.

Kogukonna motivaatorid Koigi vallas on vabariigi aastapäeval välja antavad tunnustused: Koigi valla aukodanik, Koigi valla teenetemärk, Koigi vallavolikogu tänukiri ja Koigi Vallavalitsuse tänukiri. Koigi Valla auruamat on avaldatud valla kodulehel <http://jarva.ee/index.php?page=1117&>

Lisaks esitatakse vallast inimesi tunnustamiseks maakonda ja vabariiklikele konkurssidele. Koigi vallas elab kaks maakondlikult tunnustatud „Järvamaa Sädeinimese“ aastakonkursi võitnud mtü juhti.

Naabrivalvesektoreid vallas veel moodustatud ei ole, kuigi sellekohast infot on jagatud.

Koigi vallas läbi viidud „KÜSIMUSTIK-ule elanike tervisega seotud vajadustest ja huvidest Koigi vallas“ vastas 35 elanikku. 94,2 % vastajatest olid tööelised. Tervist väga heaks ei hinnanud keegi, 51,4 % hindas tervist heaks ja 42,9 % rahuldavaks ning 5,7 % mitterahuldavaks.

3. Laste ja noorte turvaline ja tervislik areng

Uuringud on näidanud, et lastevanematel on vähene teadlikkus laste tervist ohustavatest riskidest. Interneti aktiivne kasutamine vähendab laste suhtlemisriskust teiste inimestega ja suurendab terviseriske.

Laste arv Koigi lasteaias „Kalevipoeg“ ja Koigi põhikoolis on vähenenud. Koigi vallarahva ja eelkõige laste sportimisvõimalused on küllalt head, kasutada on võimla, jõusaal, aeroobikasaal ja valmimas on spordiväljak. Külades on samuti pallimängude võimalusi ning matkaradasid. Traditsiooniline on iga-aastane jalgrattamatk, kus osaletakse koos peredega. Mõningaseks takistuseks harrastustega tegelemisel on bussiliiklus, sageli peavad vanemad oma lapsi huvipakkuvatesse ringidesse transportima oma transpordivahendiga. Vald aitab tasuda huvitegevuse vallas kuumaksu Paide Muusikakoolis käijatele.

Puhas loodus ja loodushariduse mitmekülgne hobitegevus Koigi Põhikoolis on laste- ja noorte keskkonnahoiule olnud positiivse mõjuga, piirkonnas elab palju keskkonnavaldkonna töötajaid, kelle töökoht on väljaspool koduvalda.

Oluline roll on tervisedendaval algharidusel, sest põhirefleksid omandatakse lapsepõlves.

Noorte poolt on toime pandud õigusrikkumisi, vallas alaealiste asjade komisjoni ei ole, juhtumid arutatakse maakonna komisjonis.

4. Tervislik elu-, õpi- ja töökeskkond

Koigi valla lasteaed on alates 2005.a. tervisedendav lasteaed (TEL). Peaksime püüdlema selle poole, et tervisedendus jätkuks eesmärgistatult ka koolis, et Koigi Põhikoolist saaks tervist edendav kool (TEK).

Huvitegevusega saab tegeleda Koigi vallas vähemalt kümnes MTÜ-s, siiski käiakse harrastustege tegelemas ka väljaspool valda.

Alkoholi müük on piiratud kogu Järvamaal ühtsetel alustel, alkoholi müüakse valla teritooriumil kahes kaupluses, baare ega muid alkohooli müügi kohti ei ole registreeritud. Erineva kangusega jooke müüakse avalikel suurüritustel.

Valda läbib Tallinn-Tartu- Luhamaa maantee, mis on väga tiheda liiklusega. Ohud varitsevad inimesi juhtudel, kui teid suletakse ümbersõitudeks või suunatakse liiklust. Külavaheteedel on kiiruspiirangud, uljaid sõitjaid on kohatud ka kiirusepiirangutega teedel. Tuleb tunnustada politsei head tööd järelvalves.

Koigi vallas läbi viidud küsitluse tulemustest selgub, et inimesed on kogenud töökohal psühholoogilist vägivalda, ebavõrdset kohtlemist, soolist ebavõrdsust ja diskrimineerimist.

Praegu on halva vaimse tervisega seotud probleemid sageduselt neljandaks töövõimetus põhjuseks. WHO hinnangul saab, aastaks 2020, depressioonist peamine töövõimetus põhjus.

Haiguse või vigastuse tõttu mitteaktiivsete inimeste arv Eestis 15–74-aastaste seas on võrreldes 2005. aastaga suurenenud ligi 9%. Tööinspektorite poolt uuritud raskete tööõnnetuste (surmaga lõppenud tööõnnetused kaasaarvatud) uurimiskokkuvõtete põhjal on tööõnnetuste peamisteks põhjusteks lisaks tööohutuslaste nõuete rikkumisele töötaja poolt, veel ka töötajate puudulik väljaõpe ja juhendamine, puudulik töökeskkonna sisekontroll ning töövahendite mittevastavus tööohutusnõuetele.

Tänapäeva töötaja peab olema väga võimekas: loov, mõtlev, õppimis- ja koostöövõimeline ning lisaks peab ta pahatihti tegema tööd teiste elamistoimingute arvelt. Sellest tuleneb oht, et suuremad nõudmised "põletavad" töötaja kiirmini läbi. See tingib olukorra, kus töötingimusi tuleb pidevalt parandada vastavalt töö iseloomu muutumisele.

(Töökeskkonna riskide vähendamise võimalused Eestis. Gültšara Tarmas- magistritöö 2009)

Ohtlikud eelkõige lastele ja noorukitele on varisemisohus, tühjad, omanikuta objektid ja hooned.

5. Tervislik eluviis

Eesti täiskasvanud elanikkonna tervisekäitumise uuringust selgub, et 35-44 aastastest meestest 75% ja 16-24 aastastest meestest koguni 70% teevad ületunde, mille tõttu tunnevad nad üleväsimust ning stressis on keskmiselt 19% vastanutest. Värsket puuvilja tarvitavad täiskasvanud inimesed 6 korda nädalas 28% ja juurvilja 21% vastanutest.

Ülekaaluliste inimeste osakaal rahvastikust Järvamaal oli 2007.a. 31%, ülekaalulised on rohkem mehed kui naised.

Suitsetamine on riskikäitumisena ohtlik laste ja noorte seas, kõige suurem probleem 16-24 aastaste seas, mida vanemaks saadakse, seda enam jäetakse suitsetamist maha. Pikemaajalisemast suitsetamisest saab sõltuvushaigus ja suitsetajad kaotavad oma elust 20-25 aastat võrreldes mittesuitsetajatega (A. Kasmel ja A. Lipand 2007). Murettekitav on alkoholi tarbimine. Vähemalt mõned korrad nädalas tarvitab alkoholi Kesk-Eesti elanikest 55% meestest ja 29% naistest.

6. Terviseteenused

Praxise uuringute hinnangud : Arstid määravad ja patsiendid ostavad ravimeid kümne aasta taguse ajaga võrreldes kaks korda enam, kuid on valdkondi, kus neid kasutatakse Praxise hinnangul liiga vähe.

Vererõhuravimite kasutamine on 10 aastaga kasvanud seevastu ligi 9 korda.

Poliitikauringute keskuse Praxis värske 2009 a. analüüs näitab, et Eesti elanike endi kulutused tervishoiule kasvavad samas tempos riikliku rahastusega, seetõttu on tervishoid muutunud kõhnema rahakotiga inimestele kättesaamatumaks. Kuna vallas on palju eluasemeteenuse eest võlglast, julgeme kinnitada, et uuringu tulemused on tõesed ka meie vallas.

Ülevaatest „Ambulatoorseste visiitide jaotus elukohtade järgi aastatel 2006-2007“, ilmneb et Koigi valla elanike perearsti külastatavus jääb 1400-1450 korra vahele aastas.

Ravikindlustuseta isikute täpne arv ei ole teada, kuid arvestades et registreeritud töötud saavad ravikindlustuse töötukassa kaudu, saab see arv olla maksimaalselt 10 % tööealisest elanikkonnast.

Arstiabi kättesaadavus

Koigi vald on tervisenäitajate poolest Järvamaa keskmine vald. Perearst Rutt Luhaga läbi viidud intervjuust on selgunud, et erilisi kõrvalekaldeid Järvamaa keskmisest inimeste tervisehäiretes ei esine. Täpset ülevaadet nimistus Koigi valla inimeste osas ei ole, sest perearsti nimistusse kuuluvad ka Imavere valla elanikud ning Koigi valla elanikke on ka mujal nimistutes (teadaolevalt Järva-Jaanis, Paldiskis, Türi ja Tallinnas). Perearsti kinnitusel on 98 % tema nimistus olevaid lapsi immuniseeritud.

Rahvatervise seadusest tulenevaid ülesandeid valla ametnikele kellelegi ei ole pandud. Tervisedendusega perearst tegeleb mõningal määral, kuid kindlasti mitte piisavalt. Koigi valla perearstina töötav Rutt Luha on pikaajaliselt Koigi inimesi teenindanud, praksises töötab kaks pereõde ja velsker. Koigi perearstikeskuses töötab ka hambaarst.

Eestis tervikuna on vajakajäämisi kutsehaiguste ja tööst põhjustatud haigestumiste **põhjuste** selgitamisel, likvideeritakse tagajärgi.

7. Tegevuskava

Eesmärkide seadmine

Hea tervise tagamiseks on paikkonna heaoluks on vaja elanike püsiv ja küllaldane sissetulek, töökoht, haridus, turvalisus, eluase, toit, stabiilne ökosüsteem ja püsivad ressursid (Norheim 2001- Paikkonna arengu mudel). Labonte uuringute järgi (1998) on tervislikud need kogukonnad, mis on suutlikud paindlikult lahendada oma probleeme, on usalduslikud ja üksteisest hoolivad ning kui neil on kontrollitunnetus oma kohaliku elukorralduse üle.

Kogukonna võimestamise protsess (A. Kasmel 2007):

Indiviidi tasand- osavõtt paikkonna tegevustest, ressursside mobiliseerimine, emotsionaalne seotus

Organisatsiooni tasand- kollektiivne otsustamine, jagatud juhtimine, organisatsiooniline tegevus, võrgustike kasv, debadid ühistel teemadel

Paikkonna tasand- juurdepääs ressurssidele, intersektoriaalne tegutsemine, koalitsioonide olemasolu, sektoreid läbivad ühised jõupingutused

Tiina Larven on oma magistritöös toonud välja, et lisaks geneetilisele potentsiaalile on suur mõju terviseseisundile elu- ja töökeskkonnal ning sotsiaalsel toetusel. Paikkonna arendamisel on oluline mõista, et paikkonna elanike tervis on kogukonna, keskkonna ja majanduse koosmõjust. Just rasketes majanduslikes tingimustes määravad füüsiline ja sotsiaalne keskkond inimeste tervise kvaliteeti oluliselt.

Soovituslikud sekkumismeetodid:

1. Tegevuse nautimisega seotud motivatsioon on mõlema soo jaoks oluline (nt. Kilpatrick jt. 2005)
2. On väga tõenäoliselt lisakasu sellest, kui ...
 - pöörata tähelepanu ka vaba aja kehalise aktiivsuse **lõõgastavatele** ja **rahulolu pakkuvatele** aspektidele
 - tõsta enesetõhusust soovitud käitumise meeldivuse suhtes
 - pakkuda tegevuste kohta lisainformatsiooni – aus informatsioon mõjub väga tõenäoliselt motivaatorina

Euroopa Liidu riikides pööratakse töökeskkonna parandamisele, tööstressile ning töötervishoiule tervikuna suurt tähelepanu.

Arvestades seda, et Eesti on vananeva rahvastikuga maa ning tööjõuprobleemid on juba täna selgelt tajutavad, tuleb mõista, et tööstress on tõsine probleem, millega tuleb tegeleda nii **indiviidi, organisatsiooni kui ka riigi tasandil**. (EIA 2006). Tuleb pöörata rohkem tähelepanu ebavõrdsusele ühiskonnas (EIA 2009).

1) Sotsiaalne sidusus ja võrdsed võimalused

Tegevus	2010	2011	2012	2013	Vastutaja	Maksumus
Elanikkonna vajaduste uuringud	x		x		VV, TKom	0
Terviseprofili koostamine ja kontroll, terviseprofili raporti koostamine (igal aastal aprillis)	x	x	x	x	VV, TKom	5000
Töötute motiveerimine ja eriprogrammid	x	x	x	x	VV, TKom	20000
Vaesusriskis ja toimetulekuraskustes perede nõustamine, toetused	x	x	x	x	VV, TKom	100 000

2) Laste ja noorte turvaline ja tervislik areng

Tegevus	2010	2011	2012	2013	Vastutaja	Maksumus
Tervistedendava võrgustiku laiendamine (TEK)			x		VV, kool	2000
Sõltuvusainete tarbimise ennetamine, tegevuskava koostamine	x	x	x	x	koolid	40000

Laagrite korraldamine vallas ja laste suunamine laagritesse	x	x	x	x	VV, MTÜ-d	50000
Tervislike eluviisidega eeskujude kaasamine tervisedendusse		x		x	VV, MTÜ-d	8000

3) Tervislik elu-, õpi- ja töökeskkond

Tegevus	2010	2011	2012	2013	Vastutaja	Maksumus
Tervistedendavate kampaaniate elluviimine	x	x	x	x	Tkom, lasteaed, kool	0
Osalemine vigastuste profiili koostamises ja elluviimises	x	x	x		Tkom, VV	3000
Tervisekomisjoni ja võrgustiku koolitused	x	x	x	x	Tkom, võrgustik	4000
Töökeskkondade analüüs		x		x		4000
Sportimiseks ja tervise edendamiseks sobilike rajatiste ehitamine ja parendamine	x	x	x	x	VV, MTÜ-d	Valla eelarve võimalused, fondid
Ettepanekud riigi- ja kohalike teede tolmuvabaks muutmiseks	x	x	x	x	VV	Valla eelarve võimalused, fondid
Teeme Ära keskkonna korrastamise talgud	x	x	x	x	MTÜ-d	Vabatahtlik töö
Välisõhu saaste seire info kogumine ja edastamine vallas		x	x	x	VV	0
Teavitustöö keskkonna- ja liiklusohutude märkamiseks (infopäevad)		x		x	VV, Tkom	4000
Nõustamiateenused teistelt profi- ja maakonna organisatsioonidele (psühholoogiline-, karjääri-, võla-, diabeedi- jne.)	x	x	x	x	VV, TKom	20000

4) Tervislik eluviis

Tegevus	2010	2011	2012	2013	Vastutaja	Maksumus
Tervise- ja liikumisüritused	x	x	x	x	VV, Tkom, MTÜ-d	50000
Infopäevad koolide toitlustajatele	x	x	x	x	TM, söökla	4000
Alkoholitarbimise tervisemõjutuste infopäevad	x	x	x	x	VV, TKom	4000
Kogukonna suutlikkuse võimendamine	x	x	x	x	VV, Tkom, kogukonnad, MTÜ-d	12000
Ettepanekute kogumine elukeskkonna parandamiseks	x		x		Tkom	0
Loodussäästliku eluviisi arendusprojektid		x	x	x	VV, Tkom	KIK-i projektid

5) Tervise teenused

Tegevus	2010	2011	2012	2013	Vastutaja	Maksumus
Tervise teenuste pakkujate infopäevad	x	x	x	x	TKom, perearsti-keskus	0
Toetus tervise teenuse pakkujatele (soodustused pereatstile jt. teenusepakkujatele)	x	x	x	x	VV	Eelnevad kokkulepped ja valla eelarve võimalused
Tervise teenused kindlustamata isikutele	x	x	x	x	VV, perearsti-keskus	valla eelarve võimalused, projektid

KASUTATUD LÜHENDID:

VV – vallavalitsus
 TKom – tervise komisjon, tervise meeskond
 TEL - tervist edendav lasteaed
 TEK – tervist edendav kool
 EIA- Eesti inimarengu aruanne

KASUTATUD TEABEALLIKAD JA KIRJANDUS

Rahvastiku Tervise Arengukava 2009 – 2020 (kinnitatud Vabariigi Valitsuse poolt 17.07.2008)
 Eesti Statistikaameti andmebaas <http://www.stat.ee>
 Eesti Haigekassa andmebaas <http://www.haigekassa.ee>
 Tervise Arengu Instituudi Tervisestatistika andmebaas <http://www.tai.ee>
 Terviseameti andmebaas
 Terviseinfo andmebaas <http://www.terviseinfo.ee>
 Järva maakonna aastaraamatud 2002 – 2008
 Maksu- ja tolliamet <http://www.emta.ee>
 Tootukassa andmebaas <http://www.tootukassa.ee>
 Järva Maavalitsuse rahvastikuregister
 Järva Maavalitsuse alaealiste komisjoni andmed
 Praxise uuringud www.praxis.ee
 Eesti inimarengu aruanne (EIA) <http://www.kogu.ee/index.php?id=10582>
 Koigi valla arengukava aastateks 2007-2017 algandmed
 Tiina Larveni magistritöö „Järvamaa rahvastiku tervis ja seda mõjutavad determinandid. Tallinn 2007-2008
 Gültšara Tarmas - magistritöö „Töökesekkonna riskide vähendamise võimalused Eestis.. „ Tallinn 2009