



**Tervise Arengu Instituut**  
National Institute for Health Development

**Prostitutsiooni kaasatutele suunatud  
meditsiiniteenuste küllastajate  
HIV-iga seotud riskikäitumine ja teadmised**

Esma- ja korduvklientide võrdlev andlööis 2007

Liilia Lõhmus, Aire Trummal

Tallinn 2008

## SISUKORD

SISSEJUHATUS .....	3
1. ÜLEVAADE UURIMUSE KORRALDAMISEST .....	4
2. SOTSIAAL-DEMOGRAAFILISED ANDMED .....	5
3. PROSTITUTSIOONI KAASATUSE KOGEMUS .....	8
4. SÕLTUVUSAINETE TARVITAMINE .....	12
5. TEENUSTE KASUTAMINE.....	13
6. TEADMISED JA ARUSAAMAD .....	16
7. RISKIKÄITUMINE SEKSUAALSUHETES KLIENTIDEGA .....	18
KOKKUVÕTE .....	20

## **SISSEJUHATUS**

OÜ Tervisekeskus Elulootus pakub prostitutsiooni kaasatud isikutele suunatud tervishoiuteenuseid Tallinnas. Keskus teostab testimist HIV-ile ja sugulisel teel levivatele infektsioonidele (STLI), STLI-de ravi, nõustamist ning jagab kondoomi, lubrikante ja infomaterjali. Perioodil 01.2004-09.2007 toimus tegevus Ülemaailmse AIDS-i, Tuberkuloosi ja Malaariaga Võitlemise Fondi Eesti programmi rahastamisel ning alates oktoobrist 2007 riigieelarvelistest vahenditest. 2007. aasta jooksul külastati keskust kokku 1199 korral, millest 418 olid esmakordsed külastused. Sihtrühmale jagati kokku 34 654 kondoomi, 34 745 lubrikanti ja 1146 infomaterjali.

OÜ Tervisekeskus Elulootus ja Tervise Arengu Instituudi koostöös teostatavat prostitutsiooni kaasatud inimestele suunatud tervishoiuteenuste klientide küsitlemist viidi 2007. aastal läbi neljandat korda. Käesolev raport kajastab keskuse külastajate sotsiaal-demograafilist tausta, prostitutsiooni kaasatusega seotud näitajaid, teadmiste taset HIV-nakkuse levikuteedest, kondoomi kasutamist, narkootikumide tarvitamist ja keskuse külastamist. Analüüsis on kasutatud 137 esmakülastaja ja 79 korduvkliendi andmeid.

## 1. ÜLEVAADE UURIMUSE KORRALDAMISEST

### **Valimi moodustumine**

Prostitutsiooni kaasatutele suunatud tervishoiuteenuste esmaklientidena küsitleti kõiki, kes pöördusid OÜ Tervisekeskus Elulootus keskusesse esimest korda ning olid nõus ankeedile vastama. Käesolevas kokkuvõttes on analüüsitud perioodil jaanuar kuni september 2007 kogutud esmakülastajate andmeid. Antud perioodil saabus keskusesse 338 uut klienti. Neist vastas ankeedile 137 ehk 41%.

Korduvklientideks loeti varem vähemalt ühel korral keskuse teenust kasutanud prostitutsiooni kaasatud isikuid. Korduvkülastajaid küsitleti kolme kuu vältel – 02. juulist kuni 29. septembrini 2007. Juulis külastas keskust 55 korduvklienti, augustis 43 ja septembris 47 (osad külastajad kuude lõikes kattuvad). Ankeedile vastajad oli 79 ehk üle poole korduvkülastajatest.

### **Ankeetküsitluse läbiviimine**

Nii esma- kui korduvklientide küsitlemiseks kasutati eelnevatel aastatel Tervise Arengu Instituudi ja OÜ Tervisekeskus Elulootus koostöös välja töötatud ankeete. Esmakordselt keskusesse saabunud klientidele mõeldud ankeet sisaldab 24 ja korduvalt keskust külastanute ankeet 18 küsimust või küsimusteblokki.

### **Andmete analüüs**

Andmeid analüüsitakse eelkõige esma- ja korduvklientide lõikes. Esmakülastajate puhul on võimalik andmeid analüüsida ka vanusgruppides ning selleks on vastajad jagatud kaheks:

- 24-aastased ja nooremad,
- 25-aastased ja vanemad.

Korduvkülastajate puhul on vastajate hulk vanusrühmade lõikes analüüsiks liiga väike.

Lisaks sisaldab raport võrdlust kolmel varasemal aastal toimunud küsitluste andmetega.

Andmeanalüüs toimus kasutades statistilise andmetöötamise paketti SPSS 10.0. Andmete kirjeldamisel on kasutatud tunnuste jaotumist, mis on välja toodud sagedustabelitega ning keskmist näitajat (mis iseloomustab tunnuse üldist taset). Mitme tunnuse ühisjaotusi on kirjeldatud risttabelite abil. Erinevuste hindamiseks erinevate gruppide arvamuste vahel kasutatakse  $\chi^2$  testi, t-testi, Wilcoxon-Mann-Whitney testi ja Wilcoxon-märgistatud astak-testi. Erinevus loeti oluliseks, kui olulisuse tase  $\alpha \leq 0,05$ .

## 2. SOTSIAAL-DEMOGRAAFILISED ANDMED

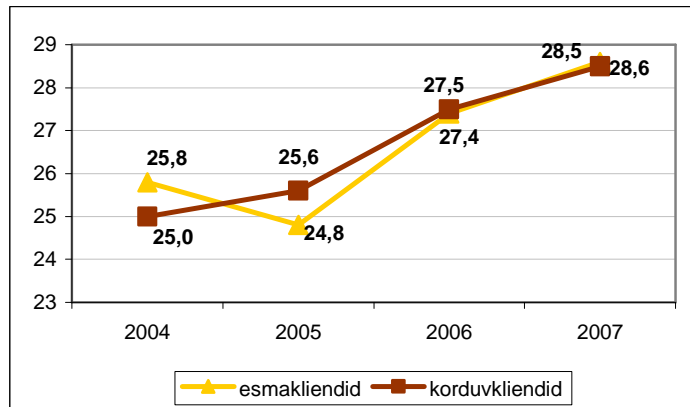
### Sugu ja vanus

98% keskuses küsitatud esmaklientidest olid naised ning ankeedile vastas 3 meest (ehk 2%). Korduvalt keskust külastanute ja anketeeritute hulka ei sattunud ühtegi meessoos esindajat.

Ligi kolmveerand nii esma- kui korduvklientidest moodustavad 25-aastased ja vanemad prostitutsiooni kaasatud isikud. Keskmiselt on mõlema grupi esindajate vanus üle 28 aasta (vt tabel 1). Esmaklientide hulgas on noorimad vastajad 19-aastased (n=3) ja vanimad 46-aastased (n=2). Korduvalt keskust külastanud klientidest noorimad on 20-aastased (n=2) ning vanimad 45-aastased (n=2). Tervishoiuteenuseid pakkuva keskuse külastajate vanus tõusis eelnevate aastatega võrreldes 2006. aastal ning 2007. aastal on see jäänud eelmise küsitluskorraga samale tasemele (vt joonis 1).

Tabel 1: Vastajate vanus

vanusrühm	esmakülastajad		korduvkülastajad	
	n	%	n	%
19-24-aastased	41	29,9	22	28,2
25-aastased ja vanemad	96	70,1	56	71,8
KOKKU	137	100,0	78	100,0
vanus märkimata	-		1	
keskmine vanus	28,6		28,5	



Joonis 1: Vastajate keskmine vanus 2004-2007

### Rahvus

Eestlased moodustavad nii esma- kui korduvklientidest umbes viiendiku ning vene rahvuse esindajaid on kolmveerandi jagu (vt tabel 2). Lisaks eestlastele ja venelastele on esmaklientide hulgas esindatud lätlased (n=2) ja ukrainlased (n=2) ning korduvklientide seas ukrainlane (n=1). Neli esmaklienti ei märkinud ankeeti oma rahvust. Varasematel küsitlusaastatel on vastajate jagunemine rahvusrühmadesse olnud sarnane.

Tabel 2: Vastajate rahvus

<i>rahvus</i>	<i>esmakülastajad</i>		<i>korduvkülastajad</i>	
	<i>n</i>	<i>%</i>	<i>n</i>	<i>%</i>
eestlased	26	19,0	13	16,4
venelased	103	75,2	65	82,3
muu rahvus	8	5,8	1	1,3
KOKKU	137	100,0	79	100,0

### Haridus

Tervisekeskust esmakordselt külastanutest rohkem kui pooled on keskharidusega ning neljandiku jagu on kutsekooli lõpetanud. Nii põhi- kui kõrgharidusega anketeeritud moodustavad esmaklientidest mõne protsendi. Võrreldes esmakülastajatega on korduvalt keskuses käinud prostitutsiooni kaasatute haridustase madalam. Korduvklientide hulgas on veidi rohkem kui kolmandik nii keskharidusega kui põhihariduse või madalama haridustasemega vastajaid. Kutseharidusega vastajad moodustavad viiendiku ning kõrgkooli lõpetanud ei ole korduvklientide valimisse sattunud (vt tabel 3).

Tabel 3: Vastajate haridustase

<i>haridustase</i>	<i>esmakülastajad</i>		<i>korduvkülastajad</i>	
	<i>n</i>	<i>%</i>	<i>n</i>	<i>%</i>
põhikool lõpetamata	-	-	1	1,3
põhikool lõpetatud	7	5,1	29	36,7
keskkool lõpetamata	4	2,9	-	-
keskkool lõpetatud	75	54,8	28	35,4
kutsekool lõpetamata	11	8,0	4	5,1
kutsekool lõpetatud	34	24,8	15	19,0
kõrgkool lõpetamata	1	0,7	2	2,5
kõrgkool lõpetatud	5	3,7	-	-
KOKKU	137	100,0	79	100,0

Varasemate küsitlusaastatega võrreldes on erinevused näha põhiliselt korduvkülastajate hulgas. Esmaklientide puhul tuli muutus haridustasemes esile 2006. aastal, mil võrreldes 2005. aastaga oli 13% võrra vähem kutsekooli lõpetanud inimesi. Korduvklientide seas on aastate jooksul pidevalt suurenenud kõige madalama haridustasemega (põhihariduse või alla selle) vastajate hulk: 2004 – 0%; 2005 – 3%; 2006 – 19% ja 2007 – 38%. 2006. aastal oli kutsehariduse omajaid korduvklientide hulgas 2%, 2007. aastal on see tõusnud kahe esimese küsitlusaasta tasemele moodustades viiendiku valimist. Kui kolmel eelmisel aastal on korduvklientidest rohkem kui pooled (58-62%) olnud keskharidusega, siis 2007. aastal on nende osakaal langenud umbes kolmandikuni.

Esmaklientide seas ilmneb vanuseline erinevus. 25-aastaste ja vanemate hulgas ei ole ühtegi inimest, kellel oleks põhiharidus või alla selle, 24-aastaste ja nooremate hulgas on aga taoliselt vastanud 17%. Võrreldes 25-aastaste ja vanematega on nooremate hulgas rohkem lõpetamata kutseharidusega prostitutsiooni kaasatuid (vastavalt 3% ja 20%) ning vähem kutsekooli lõpetanud (vastavalt 2% ja 34%).

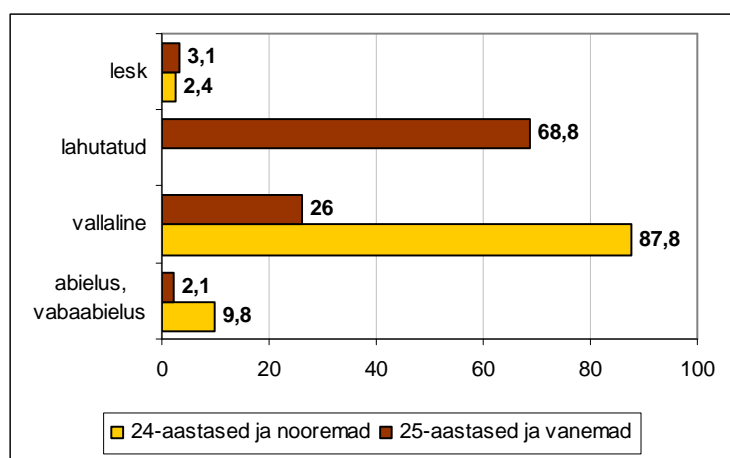
## Perekonnaseis

Perekonnaseisu poolest esma- ja korduvkliendid ei erine – võrdväärset määral leidub nii vallalisi kui lahutatuid. Mainitud kahe staatusega vastajad moodustavad mõlemast kliendigrupist kokku rohkem kui 90% (vt tabel 4). Kui varasematel aastatel on perekonnaseisuga seotud andmed olnud ühtlasel tasemel, siis 2007. aastal on mõnevõrra muutunud korduvkliendide andmed. 2007. aastal puuduvad valimis abielus või vabaabielus olijad (varasemalt 2-6%) ning 5%-i jagu on leskesid (2004. ja 2006. aastal puudusid, 2005. aastal 1%).

Tabel 4: Vastajate perekonnaseis

perekonnaseis	esmakülastajad		korduvkülastajad	
	n	%	n	%
abielus, vabaabielus	6	4,4	-	-
vallaline	61	44,5	42	53,2
lahutatud	66	48,2	33	41,8
lesk	4	2,9	4	5,1
<b>KOKKU</b>	<b>137</b>	<b>100,0</b>	<b>79</b>	<b>100,0</b>

Esmaklientide puhul on võimalik andmeid analüüsida vanusrühmades. Võrreldes vanema grupiga on 24-aastaste ja nooremate hulgas rohkem vallalisi. Korduvalt keskust külastanud noorema grupi esindajate seas ei ole ühtegi lahutatud inimest (vt joonis 2). Sarnane vanuseline erinevus on tulnud esile ka varasematel aastatel.



Joonis 2: Esmakülastajate perekonnaseis vanusrühmade lõikes (%)

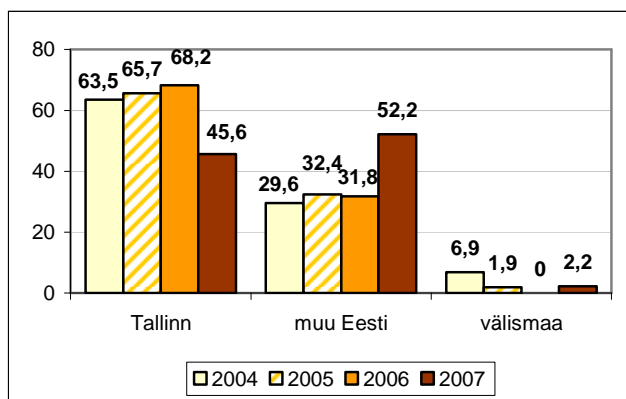
Esmaklientidelt küsiti andmeid ka laste olemasolu kohta. 61%-l on lapsed; sh 45%-l on üks laps ja 16%-l kaks ja enam last (5 respondenti antud küsimusele ei vastanud). 24-aastastest ja noorematest on laps 14%-l (kõigil neil on üks laps) ning 25-aastastest ja vanematest omab lapsi 78% (sh 56% üht last ja 22% kaht ja enam last).

Kolmel varasemal küsitlusaastal on lastega keskuse klientide osahulk olnud väiksem (38-44%). 2007. aastaks on üle kümnenndiku suurenenud ühe lapsega esmaklientide osakaal, varem on nad moodustanud valimist 29-32%.

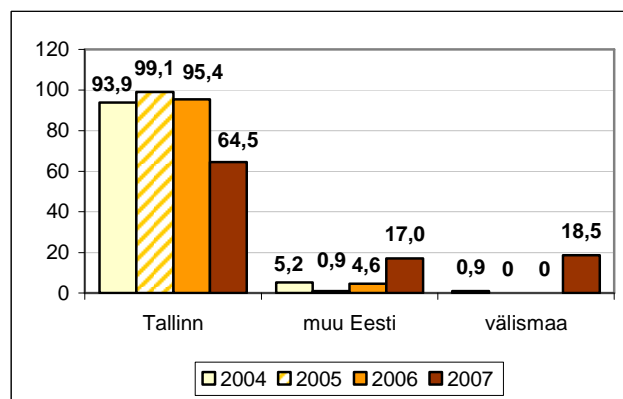
## Elukoht

Esmaklientidelt küsiti elukoha kohta enne prostitutsiooniga seotuks saamist ning praegu. Enne prostitutsiooniga seotuks saamist elas Tallinnas alla poole küsitletutest, mujal Eestis veidi rohkem kui pooled ning paari protsendi jagu leidub neid, kes elasid teistes riikides väljapool Eestit (vt joonis 3). Küsitluse hetkeks on toimunud elukoha osas muutused. Suurenenud on Tallinna elanike osakaal ning välismaal elavate vastajate osahulk, vähenenud on aga mujal Eestis elavate prostitutsiooni kaasatute protsents (vt joonis 4).

Eelnevalt mujal Eestis viibinud inimestest (n=71) märkis oma elukoha ankeeti 14. Neist 11 elas Ida-Virumaal (sh 7 Narvas), 2 Paines ning 1 Tapal. Kolmest välismaal elanud vastajast märkis 2 konkreetse elukoha (1 Pihkva ja 1 Riia). Küsitlemise toimumise hetkel pealinnas mitte elavatest klientidest (n=23) täpsustas 6 oma elukohta. Neist 5 elavad Ida-Virumaal ja 1 Paines. 25-st hetkel välismaal elavatest vastajatest märkis oma elukoha 5: Rootsi – 2, Saksamaa – 1, Riia – 1 ja Pihkva – 1.



Joonis 3: Esmakülastajate elukoht enne prostitutsiooniga seotuks saamist (%)



Joonis 4: Esmakülastajate elukoht küsitluse toimumise hetkel (%)

Võrreldes kolme eelmise küsitlusaastaga on 2007. aastal toimunud muutused nii eelneva kui praeguse elukoha andmetes. Mõlemal juhul on vähenenud Tallinna elanike osakaal ning suurenenud mujal Eestis elavate prostitutsiooni kaasatute hulk. Lisaks on korduvklientide puhul suurel määral tõusnud välismaal viibivate keskuse külastajate arv (vt joonis 3 ja 4).

## 3. PROSTITUTSIOONI KAASATUSE KOGEMUS

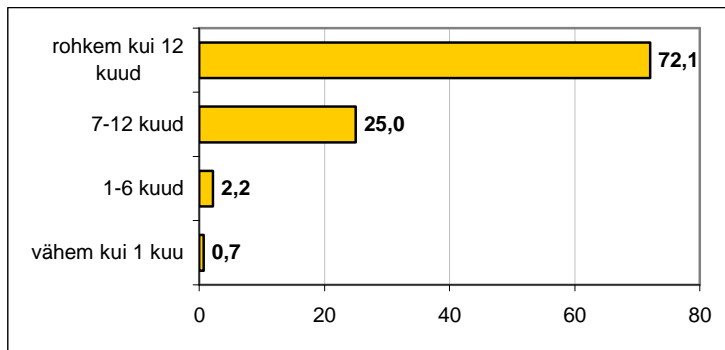
OÜ Tervisekeskus Elulootus esmakülastajatelt küsiti prostitutsiooni kaasatuse ja seksuaalse ärakasutamise seotud andmeid.

### Prostitutsiooniga seotuse periood ja kohad

Umbes kolmveerand keskust esmakordselt külastanud klientidest on prostitutsiooniga seotuks saanud rohkem kui aasta tagasi, neljandik on prostitutsiooniga seotud olnud 7-12 kuud ning 3% kuni 6 kuud (vt joonis 5). Aastate jooksul on antud andmed vähe muutunud. 2004. aastal moodustasid vähem kui üks kuu prostitutsiooniga seotud isikud esmaklientidest 8%, kolmel hilisemal aastal oluliselt vähem – 1-2%. 2006. aastal vähenes eelnenud aastatega võrreldes

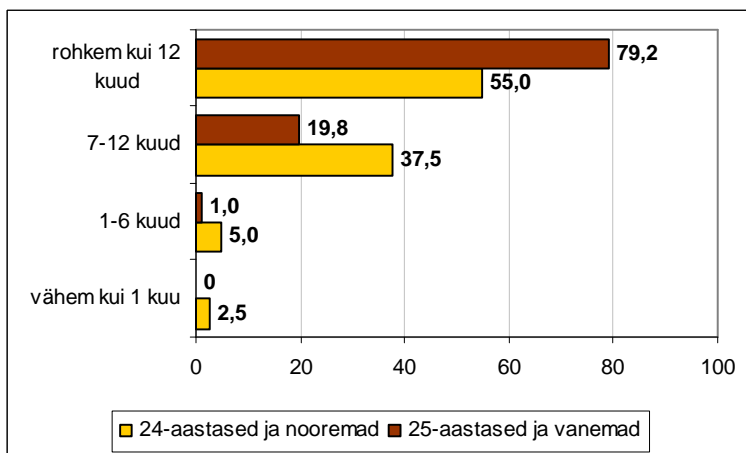


kümnendiku võrra nende osakaal, kes olid seksi eest raha saanud 1-6 kuud. 2007. aastal on see jäänud eelmise küsitlusaastaga samale tasemele (2004 – 11%; 2005 – 14%; 2006 – 3%; 2007 – 2%).



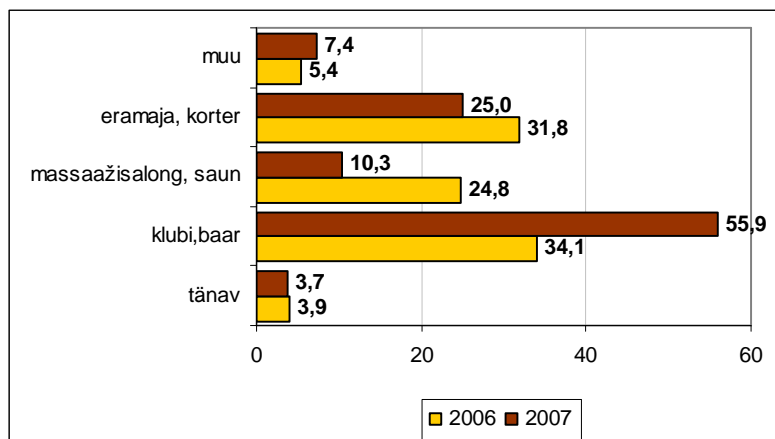
Joonis 5: Esmakülastajate prostitutsiooniga seotuse periood (%)

Sarnaselt varasemate aastatega on vanemad kliendid prostitutsiooniga seotud olnud pikema perioodi jooksul. 25-aastaste ja vanemate hulgas on enam neid, kes on seksi eest tasu saanud rohkem kui aasta ning vähem 7-12 kuu vältel prostitutsiooniga seotud vastajaid (vt joonis 6).



Joonis 6: Esmakülastajate prostitutsiooniga seotuse periood vanusrühmade lõikes (%)

Rohkem kui pooled keskuse esmaklientidest tegelevad prostitutsiooniga klubis või baaris, neljandik eramajas või korteris, kümnendik massaažisalongis või saunas ning mõne protsendi jagu tänaval. Vähem kui kümnendik (n=10) märgivad muid kohti ning 6 täpsustasid oma vastust – neist viis mainis interneti ja üks kino. Võrreldes 2006. aastaga on 22% võrra suurenenud klubides-baarides prostitutsiooniga tegelejate osakaal ning 14,5% võrra on vähenenud massaažisalongides-saunades tegelejate osatähtsus (vt joonis 7). 2004. ja 2005. aastal oli respondentidele esitatud teistsugused vastusevariandid ning seetõttu kahe hilisema aasta andmeid nende aastatega ei võrrelda.



Joonis 7: Esmakülastajate seksi eest tasu saamise kohad 2006-2007 (%)

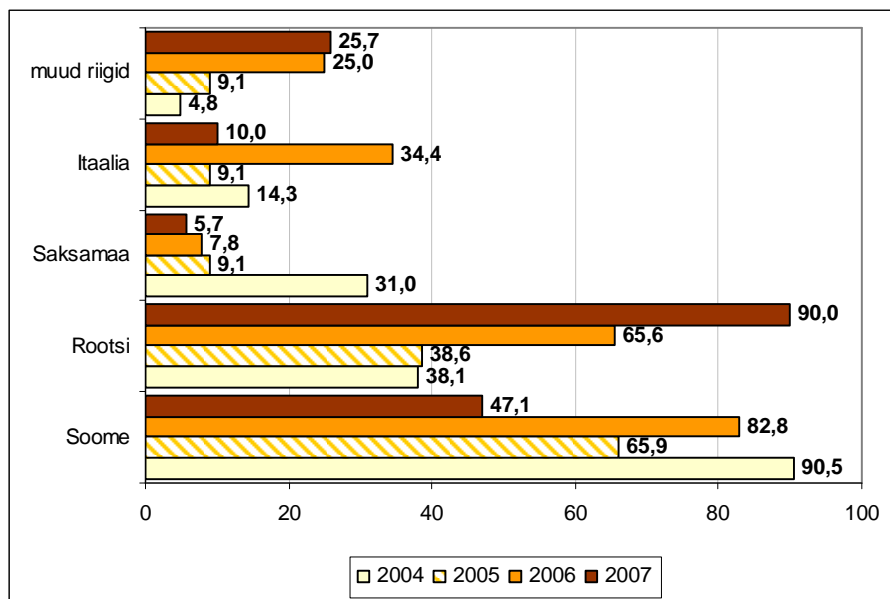
### Prostitutsiooniga seotus välismaal

Sarnaselt 2006. aastaga on 2007.-ndal esmaklientide hulgas 51% (n=70) välismaal seksi eest tasu saanud isikuid. 2004. aastal oli välismaal tegutsenuid 37% ning kahe viimase küsitlusaasta andmed on sellest tasemest oluliselt kõrgemad (2005. aastal oli antud näitaja 43%).

Keskmiselt on prostitutsiooniga tegeletud 1,8 välisriigis. See näitaja oli sama ka 2004. aastal. Kõige liikuvamad on olnud 2006. aastal keskusesse jõudnud esmakliendid, kes olid seksi eest tasu saanud keskmiselt 2,2 riigis ning kõige väiksem oli riikide arv 2005. aastal (keskmine näitaja 1,3). 2007. aastal on prostitutsiooniga tegelemise sihtriigiks kõige sagedamini olnud Rootsi – 90% välismaal seksi eest tasu saanutest on maininud antud riiki. Pooled välismaal prostitutsiooniga seotud olnutest on tegutsenud Soomes. Ülejäänud riikide osatähtsus on juba oluliselt väiksem (vt joonis 8). Lisaks joonisel 8 nimetatud riikidele on muid riike märkinud 18 inimest (neljandik vastajatest) ning 7 neist täpsustas riiki: Holland (n=3), Norra (n=2), Šveits (n=1) ja Taani (n=1).

Küsitlusaastate jooksul on esmakülastajate andmetes toimunud järgmised muutused (vt joonis 8):

- Soome on väljaspool Eestit olnud kõige olulisem prostitutsiooniga tegelemise sihtriik 2004.-2006. aastal. 2007. aastal on antud riigi osatähtsus oluliselt langenud.
- Rootsis seksi eest tasu saanute osakaal on kahel viimasel aastal tõusnud. Kui 2004.-2005. aastal moodustasid nad pisut rohkem kui kolmandiku välismaal prostitutsiooniga seotud esmakülastajatest, siis 2006. aastal oli Rootsis viibinuid 2/3 ja 2007. aastal juba 90% välisriikides viibinud vastajatest.
- Itaalias seksi eest raha saanud oli kõige rohkem 2006. aastal – kolmandik välismaal käinutest. 2007. aastal on antud näitaja taas 2004.-2005. aasta tasemel ehk oluliselt madalam.
- Saksamaa osakaal sihtriigina lange 2005. aastal. Kui 2004. aastal moodustasid seal seksi eest tasu saanud esmakülastajad ligi kolmandiku, siis 2005-2007 on neid olnud alla kümnendiku.
- Hispaaniat mainiti sihtriigina üksnes 2006. aastal.

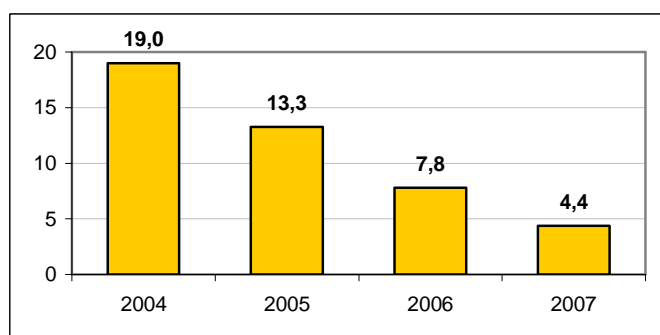


Joonis 8: Välisriigid, kus esmakülastajad on saanud seksi eest tasu 2004-2007 (% välisriikides viibinutest)

### Vägivalla kogemine

Alla 16-aastasena on seksuaalset ärakasutamist kogenud 15% 2007. aastal keskusesse jõudnud esmaklientidest. Omavahelises võrdluses erinevad 2005. ja 2006. aasta, mil sellise kohtlemise osaliseks saanud oli vastavalt 11% ja 23% (2004. aastal oli antud näitaja 22%).

Küsitlusele eelnenud aasta jooksul on prostitutsiooniga seotud seksuaalvägivalda kogenud 4% tervisekeskuse esmakülastajatest. Küsitlusaastate jooksul on märgata seksuaalvägivalla kogemusega inimeste vähenemist. Kõige rohkem oli seksuaalset vägivalda kogetud 2004. aastal. 2007. aasta andmed erinevad nii 2004. kui 2005. aasta tulemustest (vt joonis 9).



Joonis 9: Esmakülastajad, kes on kogenud viimase aasta jooksul prostitutsiooniga seotud seksuaalvägivalda, 2004-2007 (%)

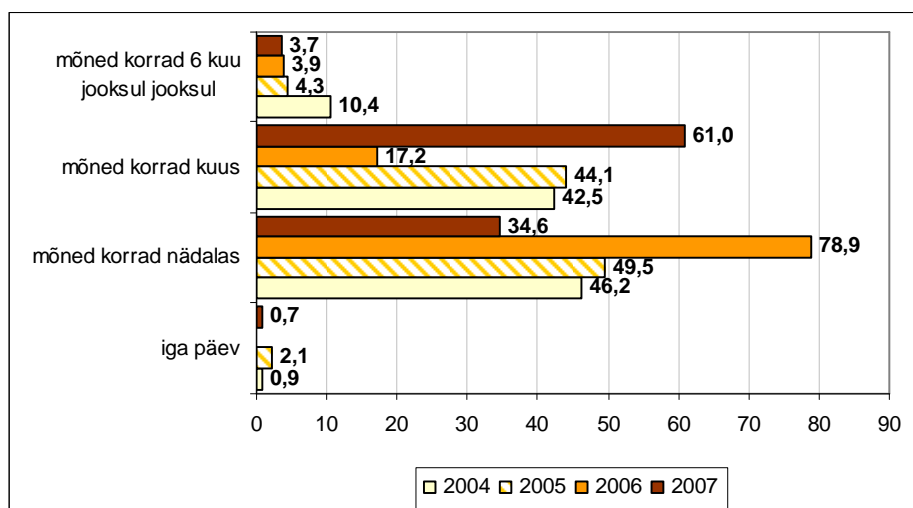
#### 4. SÕLTUVUSAINETE TARVITAMINE

Alkoholi tarvitamise kohta koguti andmeid OÜ Tervisekeskus Elulootuse esmakülastajatelt ning narkootikumide tarvitamisega seonduvaid andmeid nii esma- kui korduvklientidelt.

##### Alkoholi tarvitamine

2007. aastal keskusesse jõudnud esmaklientidest 1% ei olnud küsitlusele eelnenud 6 kuu jooksul kordagi alkoholi tarvinud. Sellisel tasemel oli alkoholi mittetarvitajaid ka 2006. aastal (2%). Kahel esimesel küsitlusaastal oli antud näitaja oluliselt kõrgem – 8-11%.

Alkoholi pruukinutest umbes kolmandik on seda teinud mõned korrad nädalas või sagedamini ning 61% mõned korrad kuus. 2006. aastal muutus alkoholi tarvitamine eelnevate küsitlusaastatega võrreldes sagedasemaks, kuid 2007. aastal on näitaja väga palju vähenenud. Viimasel küsitluskorral on 44% võrra kahanenud mõned korrad nädalas alkoholi joonute osakaal ning samavõrra on suurenenud mõned korrad kuus alkohoolseid jooke tarvitavate hulk (vt joonis 10).



Joonis 10: Esmakülastajate alkoholi tarvitamise sagedus viimase 6 kuu jooksul 2004-2007 (% alkoholi tarvitavatest)

##### Narkootikumide tarvitamine

Küsitlusele eelnenud 6 kuu jooksul tarvitas narkootikume 12% (n=17) esmaklientidest ja 18% (n=14) korduvklientidest. Esmakülastajate seas on võrreldes 2005. ja 2006. aastaga uimasteid tarvitavate osakaal vähenenud – näitaja tase oli neil aastatel 26-30% (2004. aastal 23%).

Järgnevalt esitatakse andmed klientide kohta, kes olid viimase 6 kuu jooksul narkootikume tarvinud. Kuna neid on valimis arvuliselt vähe, näidatakse andmeid absoluutarvudes. Tabel 5 ja 6 kajastavad narkootikumide tarvitamise sagedust ja viisi.

Tabel 5: Narkootikumide tarvitamise sagedus viimase 6 kuu jooksul (n)

<i>sagedus</i>	<i>esmakülastajad</i>	<i>korduvkülastajad</i>
iga päev	3	-
mõned korrad nädalas	2	2
mõned korrad kuus	1	8
mõned korrad 6 kuu jooksul	10	4
<b>KOKKU</b>	<b>17</b>	<b>14</b>

Tabel 6: Narkootikumide tarvitamise viis (n)

<i>tarvitamise viis</i>	<i>esmakülastajad</i>	<i>korduvkülastajad</i>
süstides	5	1
suitsetades	10	10
tablettidena	2	5
muul viisil	1	-

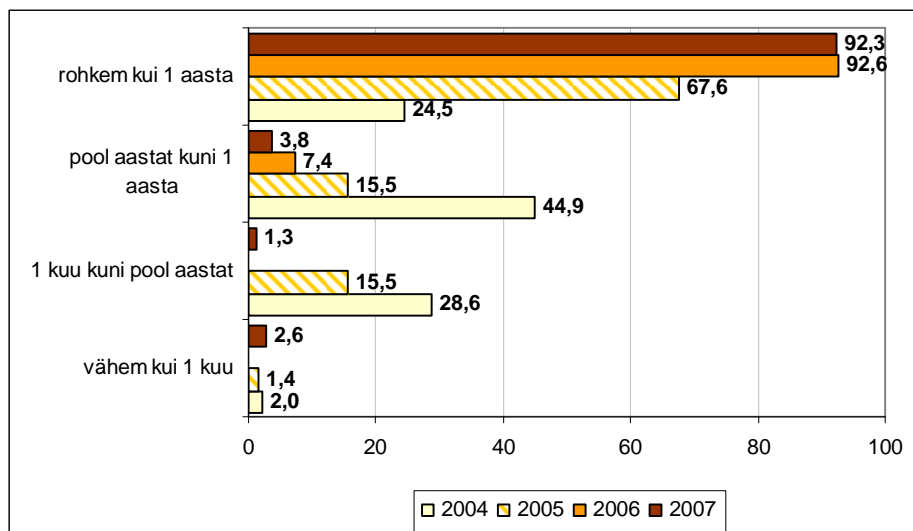
Üks vastajatest oli tarvitanud narkootikumi seda mahlagaga juues. Esmakordselt keskust külastanud klientidelt uuriti lisaks, milliseid narkootikume nad tarvitasid. 17-st narkootikume pruukinust 7 tarvitas kanepit, 6 amfetamiini, 3 heroini ja 1 muud narkootilist ainet (mida ta ei täpsustanud). 3 respondenti antud küsimusele ei vastanud.

Viiest narkootikume süstimise teel tarvitanud esmakliendist 1 kasutas küsitlusele eelnenud kuue kuu jooksul teistega ühist süstalt harva. Korduvklientidest tarvitas narkootikume süstimise teel üks inimene ning tema ei kasutanud sel perioodil teistega ühist süstalt. Korduvalt keskust külastanutelt küsiti andmeid ka süstalde hankimise kohta. Ainus narkootikume süstinud korduvklient oli viimase 6 kuu jooksul süstlaid või nõelu saanud süstlavahetuspunktidest.

## 5. TEENUSTE KASUTAMINE

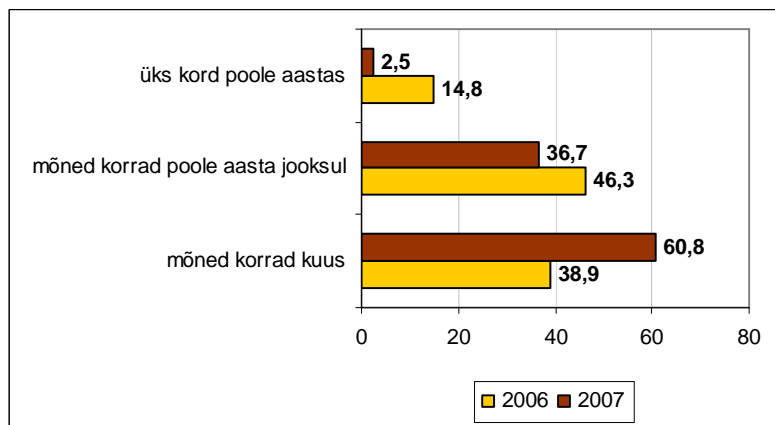
### Keskuse külastamine

Sarnaselt 2006. aastaga on korduvklientidest üle 90% külastanud tervisekeskust kauem kui aasta. Kui eelneval küsitlusaastal ei leidunud anketeeritute hulgas kedagi, kes oleks keskust külastanud vähem kui pool aastat, siis 2007. aastal selliselt vastanuid leidub, kuid vähem kui kahel esimesel küsitlusperioodil (vt joonis 11).



Joonis 11: Korduvkülastajate keskuse külastamise periood 2004-2007 (%)

Üle poole korduvkliendid on keskust külastanud mõned korrad kuus, ligi 40% mõned korrad poole aasta jooksul ning paar protsenti kord poole aasta jooksul. Võrreldes 2006. aastaga on külastused muutunud sagedasemaks. 2007. aastaks on 22% võrra suurenenud mõned korrad kuus keskust külastanute osakaal ning 12% võrra on vähenenud üks kord poole aasta jooksul keskuse teenuseid kasutanute osatähtsus (vt joonis 12). 2004. ja 2005. aastaga antud näitajad ei võrrelda, sest 2006. aastal muudeti vastuste skaalat.



Joonis 12: Korduvkülastajate keskuse külastamise sagedus 2006-2007 (%)

### Arstide külastamine

Esmaklientidelt uuriti günekoloogilistel läbivaatustel käimise sagedust ning korduvkliendidelt, millist arsti nad on külastanud väljaspool OÜ Tervisekeskus Elulootust. Andmeid 2004. ja 2005. aastaga ei võrrelda, sest 2006. aastal muudeti vastuste skaalat nii esma- kui korduvklientide ankeedis.

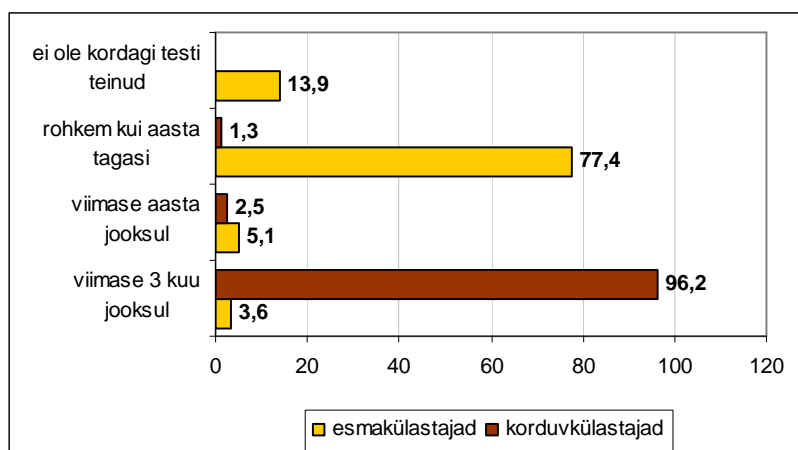
Keskusesse esmakordselt jõudnud prostitutsiooni kaasatud inimestest 84% oli küsitlusele eelnenud 6 kuu jooksul külastanud arsti günekoloogilise läbivaatuse eesmärgil, sh 5% oli seda teinud paar

korda ning 78% üks kord poole aasta jooksul. Sarnasel tasemel oli arsti külastamise sagedus ka 2006. aastal. Võrreldes noorematega on 25-aastaste ja vanemate esmaklientide hulgas rohkem günekoloogilisel läbivaatusel käinud isikuid (vastavalt 72% ja 88%).

92% korduvklientidest ei ole väljaspool OÜ Tervisekeskus Elulootus ühtegi arsti külastanud. 5% on nii neid, kes on külastanud günekoloogi või veneroloogi, kui ka vastajaid, kes käisid viimase poole aasta jooksul perearsti juures. Üks inimene oli külastanud ka muud arsti, kuid ei täpsustanud oma vastust.

### HIV-testi tegemine

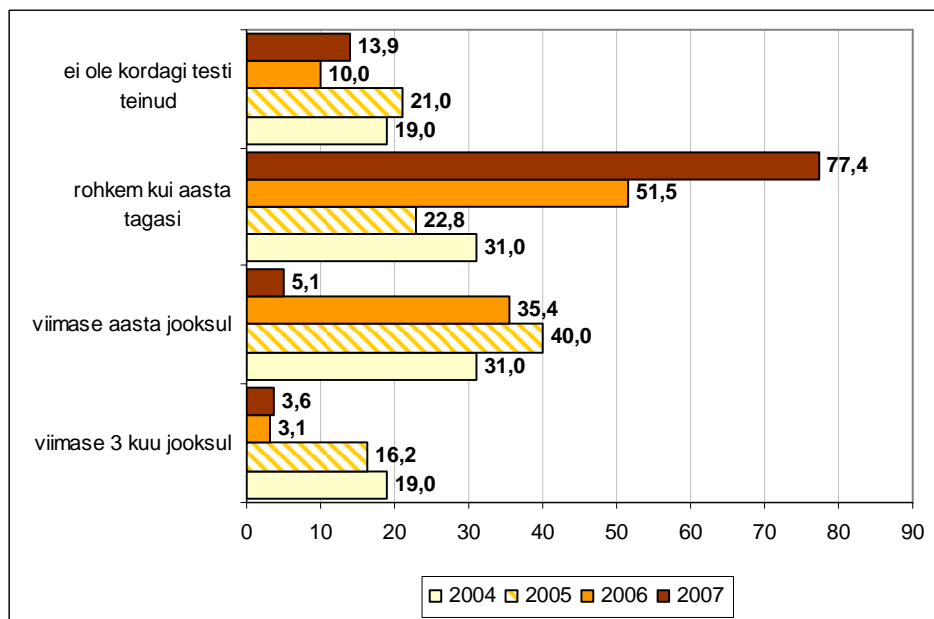
86% tervisekeskuse esmakülastajatest on ennast elu jooksul HIV-ile testida lasknud. Korduvkülastajatest on testi teinud kõik ankeedile vastanud isikud (OÜ Tervisekeskus Elulootus pakub oma teenuste hulgas testimist HIV-ile). Kahe kliendigrupi erinevused tulevad esile nende seas, kes on teinud testi viimase 3 kuu jooksul ja rohkem kui aasta tagasi. Küsitlusele eelnenud kolme kuu jooksul on ennast HIV-ile testinud mõni protsent esmaklientidest ning praktiliselt kõik korduvkülastajatest. Suurim osa (77%) esmakülastajatest on viimati testi teinud rohkem kui aasta tagasi. Korduvklientide seas oli selliseid üks protsent (vt joonis 13).



Joonis 13: Viimase HIV-testi tegemise aeg (%)

Esmaklientide puhul on võimalik andmeid analüüsida vanusrühmades. 71% 24-aastastest ja noorematest ning 93% 25-aastastest ja vanematest on oma elu jooksul HIV-testi teinud. Vanemate vastajate näitaja kõrgem tase on seotud vanuselise erinevusega nende hulgas, kes käisid testimas rohkem kui aasta tagasi – 56% nooremast grupist ja 87% 25-aastastest ja vanematest.

Küsitlusaastate võrdluses tulevad erinevused esile keskust esmakordselt külastanute hulgas. Võrreldes kolme varasema aastaga on 2007. aastal 30% võrra vähenenud viimase aasta jooksul testimas käinute osakaal. 2006. ja 2007. aastal on suurenenud rohkem kui aasta tagasi HIV-ile testitute hulk. Viimase kolme kuu jooksul testimas käinute osakaal on viimasel küsitluskorral samaväärne 2006. aastaga (vt joonis 14).



Joonis 14: Esmakülastajate viimase HIV-testi tegemise aeg 2004-2007 (%)

Esmaklientidelt uuriti ka nende viimase HIV-testi tulemuse kohta. 3% küsitluteest ei soovinud vastata ning ülejäänud märkisid, et nende testi tulemus oli negatiivne.

## 6. TEADMISED JA ARUSAAMAD

### Teadmised HIV-nakkuse levikuteedest

Saamaks ülevaadet, millised on keskuse külastajate teadmised HIV-nakkuse levikuteedest, esitati neile kolm küsimust, mis on näidatud tabelis 7. 2006. aastal muudeti parema arusaadavuse eesmärgil esimese küsimuse sõnastust, seetõttu ei ole esitatud võrdlust kahe esimese küsitlusaastaga. Kõikide küsimuste puhul on õigeks loetud jaatav vastus. Küsimuste põhjal arvutati välja indikaator, mis näitab korrektsete teadmiste koondtaset. Näitajasse on arvestatud kõik anketeeritud, kes vastasid korrigeeritud kolmele küsimusele.

Praktiliselt kõik esmaklientidest on kursis sellega, et iga seksuaalvahekorra ajal kondoomi kasutamine vähendab riski nakatuda HIV-i. Kõik vastajad teavad, et eelnevalt kasutatud süstlaga süstides võib ka ise viirusesse nakatuda. Vähem kui neljandik esmakülastajatest teab, et ka terve väljanägemisega inimene võib olla HIV-nakkuse kandja. 77% vastajatest ei osanud öelda, kas ka terve välimusega inimene võib olla nakatunud. Kõik korduvkülastajad on antud küsimusele õigesti vastanud. See küsimus on ainuke, mille puhul kaks kliendigruppi omavahel erinevad. Teiste kahe küsimuse osas on juba esmakülastajate teadmiste tase 99-100% (vt tabel 7).

Kahe küsitlusaasta võrdluses tuleb esile vaid üks erinevus ning seoses esmakülastajatega. Võrreldes 2006. aastaga on 2007.-ndal 5% rohkem ühise süstla kasutamisega seotud küsimusele õigesti vastanud anketeeritud (vt tabel 7).



Indikaatori alusel omab HIV-nakkuse levikuteedest korrektseid teadmisi 22% esmaklientidest ning 99% korduvkülastajatest ehk toimunud on väga suur teadmiste taseme tõus, mis on seotud küsimusega nr 2.

Tabel 7: Teadmiste küsimustel õigesti vastanud kliendid 2006-2007 (%)

Küsimus	2006		2007	
	esma- külastajad	korduv- külastajad	esma- külastajad	korduv- külastajad
1) Kas HIV-i nakatumise riski on võimalik vähendada kasutades iga seksuaalvahekorra ajal kondoomi?	96,9	94,4	99,3	98,7
2) Kas inimene, kes näeb terve välja, võib olla nakatunud HIV-i?	24,8	100,0	22,1	100,0
3) Kas inimene võib nakatuda HIV-i süstides süstlaga, mida keegi enne teda on kasutanud?	95,3	100,0	100,0	100,0
<b>Vastanud korruga õigesti 3 küsimusele</b>	<b>23,1</b>	<b>94,4</b>	<b>21,9</b>	<b>98,7</b>

### HIV-nakkusega seotud arusaamad

Järgnevat nelja väidet esitati vastamiseks vaid korduvkülastajatele:

- 1) kallistades HIV-i nakatunud inimesega, võib ka ise nakatuda;
- 2) kasutades HIV-i nakatunud inimesega ühist tualetti, võib ka ise nakatuda;
- 3) kui inimene nakatub HIV-i, siis peab ta seda oma tuttavatele-sõpradele ütlema;
- 4) kui inimene nakatub HIV-i, siis ta elu kaotab mõtte.

Toodud väidetele sai vastata 5-pallisel skaalal – „täiesti nõus”, „pigem nõus”, „pigem ei ole nõus“, „üldse ei ole nõus” ja „ei oska öelda”. Andmeanalüüsis on liidetud kokku kaks väitega nõustuvat vastusevarianti ja kaks mittenõustuvat vastusevarianti. Analüüsist on välja jäetud anketeeritud, kes valisid vastusevariandi „ei oska öelda“. Neljanda väite puhul on selliselt vastanud 3, ülejäänud väidete osas 1.

Kaks esimest väidet väljendavad arusaamu HIV-nakkuse võimaliku leviku kohta olmekontaktides. Praktiliselt keegi korduvalt keskust külastanud prostitutsiooni kaasatutest ei nõustunud, et HIV-i nakatunud inimesega kallistades või ühist tualettruumi kasutades võiks nakatuda – mõlema väite puhul vastas nii 99% anketeeritutest. Väitele üks ja kaks vastas korruga õigesti 95% korduvkülastajatest. Andmeid varasemate küsitlustega võrreldes tuleb esile 2007. aasta erinevus esimesest küsitlusaastast – 2004. aastal vastas mõlemale väitele õigesti 64% korduvkliendidest (2005. ja 2006. aastal oli õigesti vastanute osakaal 85% ja 87%).

4% korduvkülastajatest arvab, et HIV-i nakatumisel peab sellest oma tuttavatele-sõpradele rääkima. 1% korduvkliendidest leiab, et HIV-i nakatumisel kaotab elu mõtte. Perioodil 2004-2006 vähenes aasta-aastalt selliselt arvavate inimeste osakaal (2004 – 45%, 2005 – 15%, 2006 – 2%). 2007. aastal on näitaja jäänud samale tasemele eelmise küsitlusega.

### Teadmised STLI-de vältimise meetoditest

Nii esma- kui korduvkülastajatele esitati küsimus seoses sugulisel teel levivate infektsioonide (STLI) vältimise meetodiga. Vastamiseks pakuti neli varianti: rasestumisvastased tabletid,

kondoom, katkestatud suguuühe ja emakasisene spiraal. Nakatumist STLI-desse aitab ära hoida vaid kondoomi kasutamine.

Kõik küsimusele vastanud esma- ja korduvkliendid on teadlikud, et kondoom aitab vältida STLI-desse nakatumist. Esmaklientide seas oli 2 vastajat, kelle eksliku arvamuse kohaselt kaitsevad suguhaiguste eest lisaks kondoomile ka rasestumisvastased tabletid ning 2 vastajat leidsid, et üheks võimalikuks meetodiks on suguuühte katkestamine (vt tabel 8). 97% esmakülastajatest ja 100% korduvkülastajatest vastavad korraga õigesti kõigi pakutud STLI-de vältimise meetodite osas.

Võrreldes kolme varasema küsitlusaastatega ei erine andmed oluliselt.

Tabel 8: Meetodid, mis vastajate arvates kaitsevad STLI-de eest

<i>meetod</i>	<i>esmakülastajad</i>		<i>korduvkülastajad</i>	
	<i>n</i>	<i>%</i>	<i>n</i>	<i>%</i>
rasestumisvastased tabletid	2	1,5	-	-
kondoom	136	100,0	79	100,0
katkestatud suguuühe	2	1,5	-	-
vastus märkimata	1		-	-

## 7. RISKIKÄITUMINE SEKSUAALSUHETES KLIENTIDEGA

Riskikäitumise hindamiseks kasutatakse kahte indikaatorit:

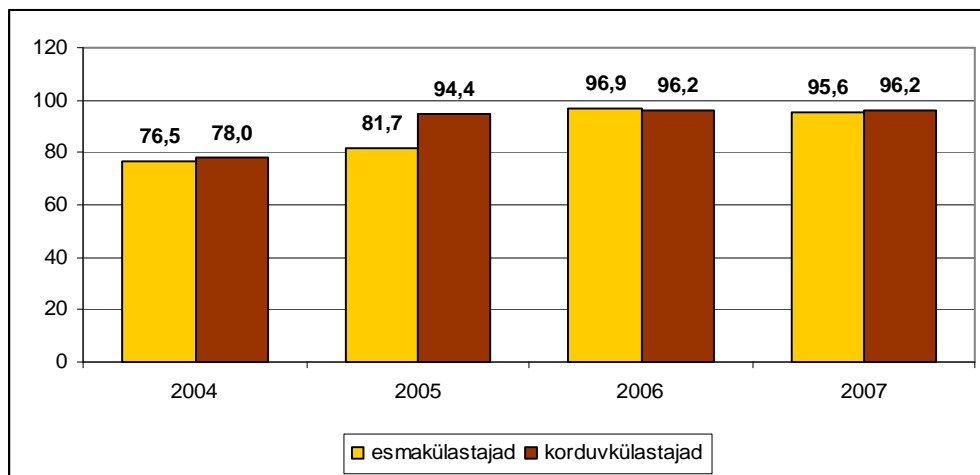
- 1) prostitutsiooni kaasatud isikute protsent, kes kasutasid viimase 4 nädala jooksul seksuaalvahekorras kliendiga iga kord kondoomi;
- 2) prostitutsiooni kaasatud isikute protsent, kes kasutasid kondoomi viimase seksuaalvahekorra ajal kliendiga.

Kuu aja kohta käiv indikaator vaatab järjepidevat kondoomi kasutamise taset. Viimase vahekorra andmed täpsustavad esimest, kuna seda mäletatakse paremini ning puudub üldistuste tegemise võimalus.

### Kondoomi kasutamine

96% nii esma- kui korduvkülastajatest kasutas küsitlusele eelnenud 4 nädala jooksul iga kord kondoomi olles seksuaalvahekorras kliendiga. Keskuse uute külastajate hulgas on kondoomi kasutamise tase olnud ühesugune 2004. ja 2005. aastal. 2006. aastal tõusis kondoomi kasutanute osakaal olulisel määral (15% võrra) ning 2007. aastal on see jäänud eelmise küsitluskorra tasemele. Korduvkülastajate puhul on näitaja olnud ühesugune alates 2005. aastast, 2004. aastaga võrreldes suurenes 2005. aastal viimasel kuul kliendiga alati kondoomi kasutanute osakaal 16% võrra. Kahe kliendigrupi näitajad erinevad üksteisest 2005. aastal, mil korduvkülastajate puhul on 13% rohkem järjepidevaid kondoomi kasutajaid kui uute klientide hulgas. Järgnevatel küsitluskordadel on juba esmakülastajate näitaja ligi 100% (vt joonis 15).

Esmakülastajate osas on näha vanuselist erinevust. Võrreldes 24-aastaste ja noorematega on vanemas vanusrühmas rohkem vastajaid, kes kasutasid viimase kuu jooksul seksuaalvahekorras kliendiga iga kord kondoomi – vastavalt 88% ja 99%.

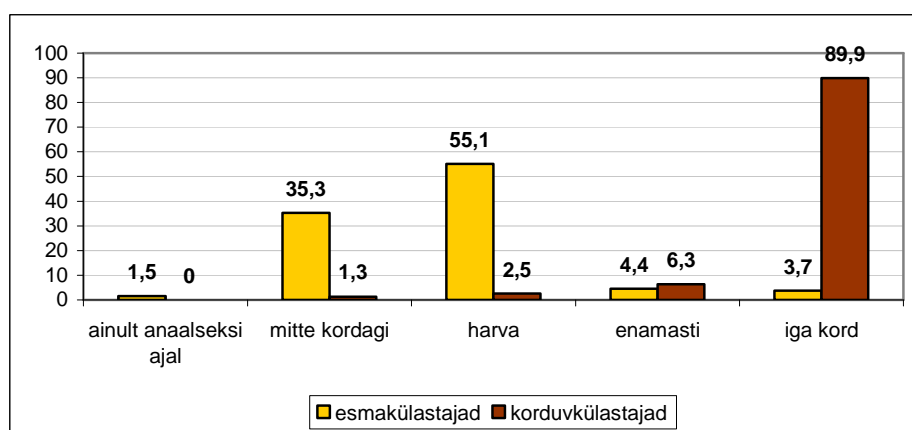


Joonis 15: Viimase 4 nädala jooksul seksuaalvahekorras kliendiga iga kord kondoomi kasutanud vastajad 2004-2007 (%)

97% esmastest ja 100% kordvükülastajatest kasutas kondoomi viimase vahekorra ajal kliendiga. Uued ja korduvad keskuse külastajad omavahelises võrdluses ei erine. Esmakülastajate 2006. ja 2007. aasta andmed erinevad esimese küsitluskorra näitajast – 2004. aastal kasutas viimase vahekorra ajal kliendiga kondoomi 89% esmakülastajatest ning 2006. aastal 99% (2005. aastal 95%).

### Lubrikandi kasutamine

Lubrikandi kasutamise sagedust vahekorras kliendiga uuriti küsitlusele eelnenud 4 nädala kohta. Võrreldes uute külastajatega kasutavad kordvükülastajad lubrikanti oluliselt sagedamini. Üle kolmandiku esmakordselt keskusesse saabunud inimestest ei ole eelneva kuu jooksul kordagi lubrikanti kasutanud, kordvükülastajate seas on selliseid 1%. Esmakordselt keskusesse jõudnud prostitutsiooni kaasatud isikute hulgas on kõige enam harva lubrikanti kasutanuid, kordvükülastajatest aga iga kord libestusainet tarvitanud vastajaid (vt joonis 16).



Joonis 16: Lubrikandi kasutamise sagedus viimase 4 nädala jooksul seksuaalvahekorras kliendiga (%)

Võrreldes kolme varasema aastaga on 2007. aastal keskuse uute küllastajate seas oluliselt rohkem neid, kes ei ole küsitlusele eelnenud 4 nädala jooksul kordagi lubrikanti kasutanud. Kui 2006. aastal suurenes harva libestusainet kasutanud esmaklientide osakaal, siis 2007. aastal langes see 2005. aasta tasemele. Enamasti ja iga kord lubrikanti kasutanute hulk on jäänud samale tasemele 2006. aastaga (vt tabel 9).

Tabel 9: Esmaküllastajate lubrikandi kasutamise sagedus viimase 4 nädala jooksul seksuaalvahekorras kliendiga 2004-2006

<i>Sagedus</i>	<i>2004</i>		<i>2005</i>		<i>2006</i>		<i>2007</i>	
	<i>n</i>	<i>%</i>	<i>n</i>	<i>%</i>	<i>n</i>	<i>%</i>	<i>n</i>	<i>%</i>
mitte kordagi	23	19,9	5	4,8	21	16,3	48	35,3
ainult anaalseksi ajal	14	12,1	6	5,8	2	1,5	2	1,5
harva	39	33,6	42	40,4	94	72,8	75	55,1
enamasti	20	17,2	27	25,9	6	4,7	6	4,4
iga kord	20	17,2	24	23,1	6	4,7	5	3,7
<b>KOKKU</b>	<b>116</b>	<b>100,0</b>	<b>104</b>	<b>100,0</b>	<b>129</b>	<b>100,0</b>	<b>136</b>	<b>100,0</b>
märkimata	-	-	2		1	-	1	

Esmaklientide puhul on võimalik andmeid vaadelda vanusrühmades ning 25-aastased ja vanemad vastajad kasutavad 24-aastastest ja nooremadest tihedamini lubrikanti. Võrreldes vanematega on 24-aastaste ja nooremate hulgas oluliselt rohkem neid, kes kordagi ei kasutanud viimase kuu jooksul lubrikanti – vastavalt 26% ja 56%. Nooremas vanusrühmas on vähem harva lubrikanti kasutanuid (32%), vanemate hulgas on antud näitaja 65%.

## KOKKUVÕTE

2007. aastal korraldati OÜ Tervisekeskus Elulootus teenuste küllastajate küsitlemist neljandat korda. Küsitluses osales 137 keskusesse esmakordselt saabunud prostitutsiooni kaasatud isikut ning 79 korduvküllastajat.

2% keskuse uutest klientidest olid mehed ning korduvküllastajate hulgas mehi ei leidunud. Enamuse nii esma- kui korduvklientidest moodustavad 25-aastased ja vanemad isikud. Keskmiselt on mõlema grupi esindajate vanus üle 28 aasta ning noorimad 2007. aastal keskusesse saabujad olid 19-aastased. Kolmveerand anketeeritutest on vene rahvuse esindajad ning viiendiku moodustavad eestlased. Üle poole keskuse esmaküllastajatest on keskharidusega. Korduvküllastajate grupis on veidi üle kolmandiku nii keskharidusega prostitutsiooni kaasatud isikuid kui ka põhiharidusega vastajaid.

Umbes pooled OÜ Tervisekeskus Elulootus uutest klientidest on vallalised ja samasuguses osakaalus leidub lahutatud inimesi. Enam kui pooltel esmaküllastajatel on laps või lapsed. Enne prostitutsiooniga seotuks saamist elas valdavalt Tallinnas alla poole keskuse uutest küllastajatest, mujal Eestis rohkem kui pooled ning paari protsendi jagu leidub neid, kes elasid teistes riikides väljapool Eestit. Küsitluse hetkeks elas Tallinnas ligi kaks kolmandikku vastajatest ning välismaal viiendik.

Kolmveerand keskust esmakordselt külastanud inimestest on prostitutsiooniga seotud olnud üle aasta ja neljandik kuni aasta. Enamus esmakülastajatest saavad seksi eest tasu klubis või baaris, neljandik eramajas või korteris, kümnendik massaažisalongis või saunas ning mõne protsendi jagu on neid, kes tegutsevad tänaval. Välisriikides on seksi eest tasu saanud pooled keskuse uutest külastajatest. Keskmiselt on prostitutsiooniga tegeletud 1,8 välisriigis ning kõige enam on käidud Rootsis.

Enne 16. eluaastat on seksuaalset ärakasutamist kogenud alla viiendiku 2007. aastal keskusesse jõudnud uutest klientidest. Küsitlusele eelnenud aasta jooksul on prostitutsiooniga seotud seksuaalvägivalda kogenud 4% esmakülastajatest.

Pea kõik 2007. aasta esmakülastajatest on küsitlusele eelnenud kuue kuu jooksul alkoholi tarvitanud – enamasti tehti seda mõned korrad kuus. Küsitlusele eelnenud kuue kuu jooksul tarvitas narkootikume üle kümnendiku esmaklientidest ja ligi viiendik korduvklientidest.

Suur enamus OÜ Tervisekeskus Elulootus teenuste korduvkülastajatest on keskus käinud enam kui ühe aasta jooksul. Valdavalt külastatakse keskust mõned korrad kuus. Nii kõrge külastussagedus võib olla seotud ka asjaoluga, et testimist ja STLI-de ravi pakkuva teenusega kõrvuti asub ka päevakeskus. Keskusesse esmakordselt jõudnud prostitutsiooni kaasatud isikutest üle kolmveerandi oli küsitlusele eelnenud kuue kuu jooksul külastanud arsti günekoloogilise läbivaatuse eesmärgil. Teiste arstide juures (peale OÜ Tervisekeskus Elulootust) on käinud alla kümnendiku korduvkülastajatest.

Kõik korduvkülastajatest ja pea kõik esmakülastajatest teavad, et HIV-i nakatumise riski on võimalik vähendada seksuaalvahekorras alati kondoomi kasutades ning et süstides eelnevalt kellegi teise poolt kasutatud süstlaga, võib HIV-nakkuse saada. Valdav osa esmakülastajatest ei oska öelda, kas ka terve väljanägemisega inimene võib olla nakatunud HIV-i; korduvklientidest vastab antud küsimusele jaatavalt sada protsenti. 22% esmakordsetest ja 99% korduvklientidest vastavad kõigile kolmele teadmiste küsimusele korraga õigesti. Ligi sada protsenti keskus korduvalt käinud anketeeritutest teavad, et HIV-nakkust ei saa nakatunuga kallistades või ühist tualettruumi kasutades (küsimust ei esitatud esmaklientidele). Pea kõik esmakülastajatest ja sada protsenti korduvkülastajad on kursis sellega, et üksnes kondoom suudab ära hoida STLI-desse nakatumist.

96% nii esma- kui korduvkülastajatest kasutas küsitlusele eelnenud 4 nädala jooksul iga kord kondoomi olles seksuaalvahekorras kliendiga. 97% esmastest ja 100% korduvkülastajatest kasutas kondoomi viimase vahekorra ajal kliendiga. Kaks kliendigruppi omavahelises võrdluses ei erine, kuid juba esmakülastajate kondoomi kasutamise tase on väga kõrge. Võrreldes uute külastajatega kasutavad korduvkülastajad lubrikanti oluliselt sagedamini. Üle kolmandiku esmakordselt keskusesse saabunud inimestest ei ole eelneva kuu jooksul kordagi lubrikanti kasutanud, korduvkülastajate seas on selliselt vastanud üks protsent.

86% esmakordsetest klientidest on ennast elu jooksul HIV-ile testida lasknud. Korduvkülastajatest on testi teinud kõik ankeedile vastanud isikud (keskus pakub oma teenuste hulgas testimist HIV-ile). Küsitlusele eelnenud kolme kuu jooksul on ennast HIV-ile testinud mõni protsent esmaklientidest ning praktiliselt kõik korduvkülastajad.

Kui vaadata keskusesse esmakordselt saabuvate inimeste andmeid küsitlusaastate lõikes, on märgata mõningaid muutusi:

- Emakülastajate keskmine vanus on kahel viimasel küsitlusaastal suurenenud. 2007. aastal on varasemaga võrreldes rohkem anketeeritud, kellel on lapsed.
- Viimasel kuuel kuul alkoholi mitte-tarvitanute osakaal oli kõrgem kahel esimesel küsitlusaastal. Käesoleval küsitluskorral on 2006. aastaga võrreldes alkoholi tarvitamise sagedus oluliselt vähenenud. Esmakülastajate seas on kahanenud uimasteid tarvitanute osakaal.
- 2007. aastal tuli keskusesse rohkem külastajaid, kes elavad väljapool Tallinna ning elasid mujal kui pealinnas ka enne prostitutsiooniga seotuks saamist. Suurenenud on nii teistest Eesti piirkondadest saabunud inimeste osakaal kui ka välismaal elavate ankeedile vastanute hulk.
- Võrreldes 2006. aastaga on 2007. aastal suurenenud klubides-baarides seksi eest tasu saajate osatähtsus ning vähenenud massaažisalongides-saunades tegutsejate hulk (2004. ja 2005. aastal kasutati teistsuguseid vastusevariante).
- Kahel viimasel küsitlusaastal on kasvanud keskuse esmakülastajate osakaal, kes on seksi eest tasu saanud välismaal. Soome on väljaspool Eestit olnud kõige olulisem prostitutsiooniga tegelemise sihtriik 2004-2006. aastal. Rootsis seksi eest tasu saanute osatähtsus on kahel viimasel aastal tugevalt tõusnud ning 2007. aastal on Rootsi sihtriigina ülekaalukal esikohal.
- Küsitlusaastate jooksul on märgata seksuaalvägivalla kogemusega inimeste hulga vähenemist.
- 2007. aastal on oluliselt rohkem esmakülastajaid, kes käisid viimati HIV-le testimas enam kui aasta tagasi ja vähem neid, kes tegid seda viimase 12 kuu jooksul.
- Võrreldes kolme varasema aastaga on suurenenud anketeeritute osakaal, kes ei ole küsitlusele eelnenud kuul kordagi lubrikanti kasutanud.

Korduvklientidega seoses tuleb aastate lõikes esile vaid kaks muutust:

- Keskuse korduvkülastajate seas on aastate jooksul pidevalt suurenenud madala haridustasemega (põhihariduse või alla selle) vastajate hulk. 2007. aastal on langenud keskharidusega külastajate osatähtsus.
- Võrreldes 2006. aastaga on keskuse külastamise sagedus suurenenud ja valdav enamus küsitletutest käivad keskus mitu korda kuus.

Esmakülastajate valimi suurus oli piisav selleks, et vaadata andmete erinevust kahe vanusrühma võrdluses – 24-aastased ja nooremad ning 25-aastased ja vanemad. Ilmnud erinevused on järgmised:

- 25-aastaste ja vanemate seas on enam keskharidusega vastajaid ja vähem põhiharidusega inimesi kui 24-aastaste ja nooremate grupis.
- Võrreldes vanema grupiga on 24-aastaste ja nooremate hulgas rohkem vallalisi ning vähem vastajaid, kellel on lapsed.
- Vanemasse rühma kuuluvad keskuse esmakülastajaid on prostitutsiooniga seotud olnud pikema perioodi jooksul.
- Vanemas vanusrühmas on rohkem vastajaid, kes kasutasid viimase nelja nädala jooksul seksuaalvahekorras kliendiga iga kord kondoomi. Enam leidub ka lubrikandi kasutajaid.
- Võrreldes 24-aastaste ja noorematega on 25-aastaste ja vanemate anketeeritute hulgas rohkem viimase poole aasta jooksul günekoloogilisel läbivaatusel käinud isikuid (enne tervisekeskuse külastamist) ning elu jooksul HIV-testi teinud vastajaid.