

**Tartu Ülikool  
Tervishoiu instituut**

**PERESUHETE SEOSED ALKOHOLI TARBIMISE,  
RISKEERIVA LIIKLUSKÄITUMISE, IMPULSIIVSUSE JA  
ELAMUSTEJANUGA**

**Magistritöö rahvatervishoius**

**Triin Kurrikoff**

**Juhendaja: Maarike Harro, meditsiinidoktor, MD, PhD  
TÜ tervishoiu instituudi külalisprofessor  
Tervise Arengu Instituudi direktor**

**Tartu 2006**

Magistritöö tehti Tartu Ülikooli tervishoiu instituudis.

Tartu Ülikooli rahvatervise kraadinõukogu otsustas 15. mail 2006 lubada väitekiri rahvatervishoiu magistrikraadi kaitsmisele.

Oponent: Aleksander Pulver, PhD (psühholoogia), professor, Tallinna Ülikooli Sotsiaalteaduskonna dekaan

Kaitsmine: 15. juunil 2006

# Sisukord

Sisukord.....	3
Kokkuvõte .....	5
1 Sissejuhatus .....	6
2 Kirjanduse ülevaade .....	7
2.1 Isiksuse omadused.....	7
2.1.1 Impulsiivsus.....	7
2.1.2 Elamustejanu.....	9
2.2 Peresuhted .....	10
2.3 Riskiv käitumine .....	10
2.4 Isiksuse omaduste seos riskiva käitumisega .....	11
2.4.1 Impulsiivsuse seos riskiva käitumisega.....	11
2.4.2 Elamustejanu seos riskiva käitumisega .....	12
2.5 Peresuhete seos riskiva käitumisega .....	13
2.6 Peresuhete seos isiksuse omadustega.....	14
2.6.1 Peresuhete seos impulsiivsusega .....	14
2.6.2 Peresuhete seos elamustejanuga .....	14
2.7 Impulsiivsus, peresuhted, riskiv käitumine .....	15
3 Töö eesmärgid .....	17
4 Materjal ja metoodika.....	18
4.1 Valimi moodustamine .....	18
4.2 Instrumentide kirjeldus.....	18
4.3 Analüüsimeetod.....	20
5 Tulemused .....	22
5.1 Uuritavate demograafilised andmed .....	22
5.2 Noorte riskiv käitumine.....	22
5.2.1 Noorte alkoholitarbimine.....	22
5.2.2 Noorte riskiv käitumine liikluses.....	23
5.3 Noorte impulsiivsus ja elamustejanu .....	24
5.4 Faktoranalüüs koduse psühhoemotsionaalse olukorraga seonduvate küsimuste kohta 24	
5.5 Korrelatsioonanalüüs peresuhete, isiksuse omaduste ja riskiva käitumise kohta .....	26

5.5.1	Alkoholi tarbimise ja riskeeriva liikluskäitumise seos isiksuse omadustega ...	27
5.5.2	Peresuhete seos alkoholi tarbimise ja riskeeriva liikluskäitumisega .....	28
5.5.3	Peresuhete seosed isiksuse omadustega.....	30
5.6	Riskiva käitumise ennustajate leidmine regressioonanalüüsi abil .....	30
5.7	Erinevate peresuhetega kõrge impulsiivsuse ja elamustejanu skooriga noorte erinevus alkoholi tarbimise ja riskiva liikluskäitumise vallas .....	31
6	Arutelu.....	34
6.1	Noorte riskiv käitumine.....	34
6.2	Soolised erinevused isiksuse omadustes .....	36
6.3	Peresuhete kohta esitatud küsimustele täielikult ja ebatäielikult vastajate erinevus..	36
6.4	Impulsiivsuse ja elamustejanu seos riskiva käitumisega .....	37
6.5	Peresuhete seos riskiva käitumisega .....	38
6.6	Impulsiivsuse ja elamustejanu seosed peresuhetega .....	40
6.7	Erinevate tunnuste koosmõju riskivale käitumisele .....	42
6.8	Äärmuslike elamustejanu ja impulsiivsuse tulemustega rühmade analüüs.....	44
7	Järeldused .....	46
8	Kasutatud kirjandus.....	47
Lisa	.....	52
	Tekstis viidatud joonised ja tabelid .....	52
	Töös kasutatud küsimustikud .....	64
Summary	.....	72
Tänuavaldused.....	.....	74
Curriculum Vitae.....	.....	75

## Kokkuvõte

Töö eesmärk oli kirjeldada peresuhete mõju alkoholi tarbimisele ja riskeerivale liikluskäitumisele ning impulsiivsuse ja elamustejanu avaldumisele.

Töös uuriti Euroopa Noorte Südameuuringu II etapi noorem vanuserühma: 483 noort - poisse oli neist 46% ja tüdrukuid 54%. Uuritavate vanus oli keskmiselt 14,6 aastat ja 69% neist elas linnas, 31% maal. Andmete analüüsimiseks kasutati programmi Statistica 6.0.

Käesolevas uuringus ilmnis positiivne seos riskiva käitumise ning elamustejanu ja impulsiivsuse skooride vahel.

Alkoholi tarbimine korreleerus peresuhetega negatiivselt. Poiste puhul esines seos üksnes alkoholi tarbimise ja lähedusega lapse ja vanemate vahel. Tüdrukute puhul seondus alkoholi tarbimisega kõige tugevamalt vägivald peres ja peresuhete üldskoor. Riskiva liikluskäitumise osas mõjutasid erinevad peresuhete alaskaalad erinevaid riskiva liikluskäitumise viise.

Kogu uuringugrupi ja tüdrukute puhul korreleerusid peresuhete tegurid impulsiivsusega negatiivselt. Elamustejanu ja peresuhete vahel seoseid polnud. Poiste puhul seos peresuhete ja isiksuseomaduste vahel puudus.

Regressioonianalüüsis ilmnis, et kogugrupi ja poiste puhul ennustas alkoholi tarbimist elamustejanu ja lähedus vanematega. Tüdrukute alkoholitarbimise ainsaks ennustajaks oli impulsiivsus. Liikluskäitumise puhul ilmnis, et riskivamat liikluskäitumist ennustas elamustejanu, vähemriskivat liikluskäitumist impulsiivsus. Peresuhete alaskaaladest olid ennustavateks teguriteks perepoolne arvestamine ja vägivalla puudumine peres.

Kõrge elamustejanu skooriga tüdrukute kõik peresuhete liigid mõjutasid alkoholi tarbimise sagedust. Kõige rohkem mõjutas tüdrukute riskivat käitumist vägivald peres. Kõrge impulsiivsusega tüdrukute puhul peresuhted riskivat käitumist ei mõjuta.

Kõrge elamustejanu skooriga poiste riskivat käitumist mõjutab peresuhete alaskaaladest lähedus vanematega ja peresuhete üldskoor. Kõrge impulsiivsuse skooriga poiste riskivat käitumist mõjutavad pea kõik peresuhete alaskaalad.

Kokkuvõtteks ilmnis, et esinevad seosed peresuhete ja riskiva käitumise vahel. Poiste puhul mõjutasid peresuhted nende riskivat käitumist vähem, tüdrukute puhul rohkem. Tüdrukute puhul olid halvemad peresuhted seotud ka nende suurema impulsiivsusega. Kõrge elamustejanuga noorte riskivat käitumist vähendavad head peresuhted rohkem kui kõrge impulsiivsusega noorte riskivat käitumist.

# 1 Sissejuhatus

Viimastel aastatel on Eestis suurenenud noorte alkoholitarbimine. ESPAD (*European School Survey Project on Alcohol and Other Drugs*) 2003. a tulemuste põhjal on oluliselt kasvanud õpilaste – eriti tüdrukute – osakaal, kes end sageli purju joovad. Võrreldes 1995. aastal läbiviidud küsitluse tulemustega on tüdrukute hulk, kes on olnud purjus enam kui 20 korda elu jooksul, kümnekordistunud. (Rand, 2006)

Eestis on probleemiks ka suur liiklusõnnetuste tagajärjel hukkunute hulk võrreldes teiste Euroopa riikidega (Liiklusohutus Euroopa Liidu riikides. Maanteeamet).

Riskiva käitumise liigid – ülemäärane alkoholi tarbimine ja ohtlik liikluskäitumine – seonduvad nii teatud isiksuseomadustega kui ebasoodsa sotsiaalse keskkonnaga. Üks laste puhul oluline keskkonnategur on nende perekond ja seotus vanematega, mis mõjutab laste vaimset tervist ja nende riskivat käitumist (Barnes, Welte & Hoffman, 1999; Barnes, Welte, Hoffman & Dibtcheff, 2005; Brook, Whiteman, Finch & Cohen, 2000; Gerra, Angioni, Zaimovic, Moi, Bussandri, Bertacca, Santoro, Gardini, Caccavari & Nicoli, 2004; Hansen & Breivik, 2001; Stice, Barrera & Chassin, 1998).

Riskeerivat käitumist mõjutavad ka inimese enda omadused nagu impulsiivsus ja elamustejanu (Barnes jt, 1999; Barnes jt, 2005; Benjamin & Wulfert, 2005; Gerra jt, 2004; Hair & Hampson, 2006; Hansen & Breivik, 2001; Simons, 2003; Stacy, Newcomb & Bentler, 1991; Stanford, Greve, Boudreaux, Mathias & Brumbelow, 1996). Impulsiivsusel ja elamustejanul omakorda on leitud mõningaid seoseid peresuhetega (McMurrin, Blair & Egan, 2002; Silverman & Ragusa, 1990; Straus & Mouradian, 1998).

Nende kolme teguri – riskiva käitumise (alkoholi tarbimine, riskeeriv liikluskäitumine), peresuhete ning impulsiivsuse ja elamustejanu – mõjusid üksteisele on peamiselt uuritud paarikaupa – impulsiivsuse või elamustejanu mõju riskivale käitumisele, riskiva käitumise mõju peresuhetele või siis peresuhete mõju impulsiivsusele või elamustejanule.

Käesoleva töö eesmärgiks on uurida neid kolme tegurit koos, uurida peresuhete seost impulsiivsuse ja isiksuse omadustega ja püüda leida vastust küsimusele, kas head peresuhted võivad vähendada kõrge impulsiivsuse või elamustejanu skooriga noore riskeerivust.

## 2 Kirjanduse ülevaade

### 2.1 Isiksuse omadused

#### 2.1.1 Impulsiivsus

Impulsiivsus on oluline psühholoogiline konstrukt, mis ilmneb mingil viisil igas tuntu-  
mas isiksuse käsitluses. Ometi on impulsiivsuse mõiste ebaselge ja sellest ei ole ühest aru-  
saama (Evdenden, 1999). Impulsiivsust mõõdetakse erinevates töödes erinevate skaaladega,  
mis võivad üksteisest sisu poolest erineda. Seetõttu toon ma töö järgnevas osades, mis  
puudutavad impulsiivsuse seost teiste teguritega, selguse huvides ära ka kasutatud  
impulsiivsuse mõõtevahendid või siis kasutatud impulsiivsuse mõõdiku kirjelduse. Whiteside  
ja Lynam (2001) tegid ühes oma uuringus faktoranalüüsi viiele tuntumale impulsiivsuse  
skaalale (*EASI-III Impulsivity Scale*, *Dickman's Functional and Dysfunctional Impulsivity  
Scales*, *Barratt Impulsiveness Scale-II (BIS-XI)*, *I-7 Impulsiveness Questionnaire*,  
*Personality Research From Impulsivity Scale*), isiksuse küsimustikes (*Multidimensional  
Personality Questionnaire Control Scale*, *Temperament and Character Inventory*, *Revised  
NEO Personality Inventory*) olevatele impulsiivsusega seonduvatele väidetele ja  
elamustejanu küsimustiku (*Sensation Seeking Scale*) kahele alaskaalale ning leidsid neli  
impulsiivsusega seotud faktorit (faktorite järel on toodud ka nende seosed nelja hälbiva  
käitumise vormiga: käitumisprobleemid ning alkoholi, marihuaana ja tugevamate  
narkootikumide tarvitamine, samuti soolised erinevused 13-18 aastaste noorte puhul):

- planeerimatus, mis on impulsiivsuse kõige laialdasem tõlgendus ja viitab järele-  
mõtlematule tegutsemisele. Siinkohas kirjeldatud neljast faktorist on see kõige  
tugevamini seotud käitumisprobleemidega, alkoholi, marihuaana ja tugevamate  
narkootikumide tarvitamisega (Lynam & Miller, 2004). 13-18 aastaste neidude ja  
noormeeste skoorid sellel skaalal omavahel ei erinenud (d'Ackremont & Linden,  
2005)
- edasilükkamatus ehk kalduvus pärast intensiivset negatiivset tundmust tegutseda  
tormakalt ja kahetsusväärsetele tagajärgedele viivalt. See viib meeste puhul näiteks  
suuremale marihuaanatarvitamisele (Lynam & Miller, 2004). Neidude keskmine skoor  
edasilükkamatuse skaalal oli kõrgem kui noormeestel (d'Ackremont & Linden, 2005)
- elamustejanu, mida iseloomustab soov uute elamuste järele. See faktor oli meeste pu-  
hul planeerimatusest nõrgemini seotud käitumisprobleemidega, alkoholi, marihuaana

ja tugevamate narkootikumide tarvitamisega. Sama seos ilmnes naiste puhul, selle erinevusega, et elamustejanu ja käitumisprobleemid naiste puhul omavahel seotud ei olnud (Lynam & Miller, 2004). Noormeeste keskmine elamustejanu on kõrgem kui neidude keskmine elamustejanu (d'Ackremont & Linden, 2005)

- püsivuse puudumine, mis näitab suutmatust jätkata antud ülesannet, kui see tundub keeruline või igav. Nelja väljatoodud hälbiva käitumise vormiga see seotud ei olnud (Lynam & Miller, 2004). Neidude ja noormeeste skaala skoorid siinkohal omavahel ei erinenud (d'Ackremont & Linden, 2005).

Psühhiaatrilistest häiretest seondub impulsiivsus kõige tugevamalt mania, ravimite kuritarvitamise, isiksusehäirete ning aktiivsus- ja tähelepanuhäirega (Evenden 1999; Moeller, Barratt, Dougherty, Schmitz & Swann, 2001).

Neidude impulsiivsus on madalam kui noormeestel (uurituna *Barratt Impulsiveness Scale XI* abil ja osana *Indicators of Conduct Problems* abil (Stanford jt, 1996; Tiet, Wasserman, Loeber, McReinolds & Miller, 2001). Viimatinimetud skaala kirjeldab järgmist inimest: tahab soovitud kohe kätte saada, kannatamatu, kergesti frustreeruv, käitub etteennustamatult, muudab tihti meelt. Kõrge impulsiivsusega tütarlapsed käituvad oluliselt sagedamini riskeerivalt võrreldes madala impulsiivsusega tütarlastega (Stanford jt, 1996). Samuti on leitud, et kui tüdrukutel on käitumisprobleemid, mis seonduvad tugevalt impulsiivsusega, siis on need püsivamad kui poistel (Tiet jt, 2001).

Buss, Plomin & Willerman (1973) leidsid, et tüdrukute impulsiivsuse (enesekontrolli omandamine on raske, laps on impulsiivne, tüdineb kergesti, annab kiusatusele kergelt järele, vahetab tihti mänguasju) puhul geneetiline komponent rolli ei mängi ja nende puhul on impulsiivsuse avaldumisel oluline roll keskkonnal. Poistel on impulsiivsuse puhul pärilikkuse komponent olemas.

Kirjeldan siinkohal ka ühte väga laialdaselt kasutatud impulsiivsuse mõõdikut – *Barratt Impulsiveness Scale XI*, mille seoseid teiste teguritega ma käesolevas töös edaspidi käsitlen. Eelpoolmainitud mõõdik koosneb kolmest alaskaalast:

- motoorne impulsiivsus ehk mõtlematu tegutsemine
- tähelepanematus-impulsiivsus ehk suutmatuse tähelepanu keskendada
- planeerimatus-impulsiivsus ehk tuleviku peale mittemõtlemine (Fossati, Barratt & Carretta, 2004)



## 2.1.2 Elamustejanu

Elamustejanust kirjutatakse tihti peale koos impulsiivsusega ja vastupidi. Seda on käsitletud impulsiivsuse osana ja on kaasatud mitmetesse impulsiivsuse küsimustikesse: Buss & Plomini impulsiivsuse küsimustik aastast 1975, Eysencki impulsiivsuse küsimustik 1993. aastast, *Cloningeri Tridimensional Personality Questionnaire* aastast 1987. Eysenck, kelle I5 küsimustik koosnes kahest faktorist – impulsiivsus ja elamustejanu – kirjeldab nende kahe faktori erinevust üsna teravmeelselt: „Nende erinevust saab võrrelda autojuhtide näitel, kes keeravad autot juhtides valel teepoolel ümber nurga. Kõrge impulsiivsusega juht ei arvesta sellest tuleneva ohuga ja on õnnetuse juhtudes siiralt üllatunud. Kõrge elamustejanuga juht seevastu teab, millega ta riskib ja võtab riski teadlikult.” (Eysenck, S.G.B. The I5: development of a measure of impulsivity and its relationship to the superfactors of personality. In: McCown, W.G., Johnston, J.L., Shure, M.B. (eds) *The impulsive client: theory, research and treatment*. American Psychological Association, Washington, D.C. 1993; viidanud Evenden, 1999).

Elamustejanu võib kirjeldada kui soovi põnevate elamuste järgi (alaskaala *Thrill and Adventure Seeking (TAS)*), uute kogemuste otsimist läbi reisimise, uimastite, muusika, kunsti ja tavapäratu elustiili (*Experience Seeking (ES)*), soovi sotsiaalsete vabaduste järele ning selle teostamist läbi alkoholi tarbimise, pidutsemise ja seksuaalsete elamuste otsimise (*Disinhibition (Dis)*). Elamustejanuks nimetatakse ka korduvate kogemuste vältimist (*Boredom susceptibility (BS)*) (Roth, Schumacher & Brähler, 2005). Nii näeb elamustejanu Marvin Zuckerman, kes on tuntuima ja kasutatavama elamustejanu küsimustiku – *Zuckerman Sensation Seeking Scale* – looja. Selle skaala nelja alaskaalat ma eespool kirjeldasingi.

d’Ackremont & Lindeni uuringus (2005) leiti, et noormeeste keskmine elamustejanu vanuses 13-18 eluaastat on kõrgem kui neidude keskmine elamustejanu. Rosenbloom & Wolf (2002) on täheldanud, et meeste põnevuseotsimine ja igavusetalumatus on suurem kui naistel. Hanseni & Breivik’i uuringus (2001) ilmnes, et ehkki elamustejanu üldskoori osas 14-aastased poisid ja tüdrukud keskmiselt ei erinenud, said tüdrukud kõrgemaid skooore elamustejanu ühel alaskaalal, mis sisaldas uute kogemuste otsimist, impulsiivsust, kontrollimatust. Poisid said kõrgemaid skooore põnevuseotsimise alaskaalal, mis mõõtis soovi uute füüsiliste elamuste järele.

13-aasta vanuste laste igavusetalumatus skoor on suurem kui 7-aasta vanustel lastel ja vanuses 13-22 aastat antud skoor väheneb. Nii poiste kui tüdrukute puhul on põnevuseotsimise (*TAS*) skoor kõrgeim 22 aasta vanuselt, seevastu igavusetalumatus (*BS*)

skoor on kõrgeim 13 aasta vanuselt (Rosenbloom & Wolf, 2002). Elamustejanu on kõige suurem 20ndate eluaastate alguses ja hakkab siis vähenema (Roth jt, 2005).

## **2.2 Peresuhted**

Inimese isiksuseomaduste kujunemist mõjutavad nii geenid kui keskkond. Keskkonnafaktoritest on inimese kujunemisele väga suur mõju perekonnal, kus inimene veedab noorena üldjuhul suure osa oma ajast.

Peresuhte kirjeldamisel üsna levinud nende liigitamine kolmeks:

- vanemapoolne toetus ehk tunnustamine (N: vanem naeratab lapsele sageli, naudib tegevust koos lapsega) ja füüsiline lähedus (N: vanem kallistab tihti last)
- vanemapoolne kontroll käitumise üle ehk järelevalve lapse tegevuste üle, teadmine, mida laps teeb ja vanematepoolne piirangute seadmine
- vanemapoolne psühholoogiline kontroll. N: ema või isa püüab lapse arvamusi või tundeid muuta; muudab teemat, kui laps tahab midagi öelda; väldib lapse poole vaatamist, kui laps on talle pettumuse valmistanud (Barber, Maughan & Olsen, 2005).

## **2.3 Riskiv käitumine**

Peresuhted mõjutavad ühe faktorina noore osalemist negatiivses riskivas käitumises (Barnes jt, 1999; Barnes jt, 2005; Brook jt, 2000; Gerra jt, 2004; Stacy & Newcomb, 1999; Stice jt, 1998), mille alla võib liigitada näiteks sõltuvusainete tarvitamise, riskeeriva seksuaalkäitumise, seadusevastase käitumise, ohtliku liikluskäitumise.

Kuna käesolevas töös uurin noorte riskeerivat käitumist alkoholi tarbimise ja ohtliku liikluskäitumise näol, siis ma siinkohal teistel riskeeriva käitumise liikidel ei peatu.

Peträitis, Flay & Miller (1995) jaotavad mõjud noorukite sõltuvusainete tarvitamisele kolmeks:

- sotsiaalne/interpersonaalne – sinna hulka kuuluvad näiteks ebapiisav vanematepoolne soojus, järelevalve, kontroll ja julgustamine, negatiivsed vanematepoolsed hinnangud, pinge kodus ning vanemate lahusus. Mõjudeks loetakse ka noorukite uskumusi alkoholi tarbimise tavapärasuse kohta ning noorukile lähedaste inimeste alkoholiga seotud uskumusi ja käitumusi
- kultuuriline/hoiakutega seotud – see on eelmisest vähem levinud liigitus. Hõlmab noorte alkoholiga seotud hoiakuid, mida mõjutab kultuurikeskkond, kus nad viibivad

- intrapersonaalne – siia kuuluvad nooruki fundamentaalsed ja üsna stabiilsed isiksuse jooned, muutuvamad afektiivsed seisundid, üldised käitumisoscused ja uskumused oma sõltuvusainete tarvitamisega seotud käitumisoscuste kohta. Veel loetakse intrapersonaalseteks mõjudeks kahjustunud kognitiivseid funktsioone, farmakoloogilist tundlikkust sõltuvusainete tarvitamise suhtes, isiksuseomadusi, impulsiivsust, agressiivsust, emotsionaalset distressi, ekstravertsust, sotsiaalsust, riski otsivat käitumist, välist kontrollkeset, madalat enesehinnangut, kehvi toimetulekuoscusi, puudulikke suhtlemisoscusi, halbu akadeemilisi võimeid ja sõltuvusainetega seotud enese-efektiivsust.

Alkoholi tarvitamise uurimine noorte puhul on oluline ka seetõttu, et mida varem alustatakse alkoholi tarvitamisega, seda tõenäolisemalt areneb sellest hiljem alkoholi kuritarvitamine või sõltuvus (Grant, Scherrer, Lynskey, Lyons, Eisen, Tsuang, True, & Bucholz, 2006).

Lastepoolne ebaturvaline liikluses käitumine hõlmab näiteks sõidutee ületamist vales kohas, helkuri puudumist, ohutusnõuete eiramist jalgratta vm liiklusvahendiga sõites, turvavöö mittekinditamist.

Soolistest erinevustest on leitud, et noormehed käituvad nii liikluses (Rosenbloom, 2006) kui alkoholi tarbimises (Gerra jt, 2004) riskivamalt kui tüdrukud.

## **2.4 Isiksuse omaduste seos riskiva käitumisega**

Paljudes uuringutes on leitud, et riskivat käitumist mõjutavad isiksuseomadused, näiteks impulsiivsus ja elamustejanu. Nii impulsiivsus (mõõdetuna *BIS-XI* skaalal) kui elamustejanu (mõõdetuna *Zuckerman Sensation Seeking Scale*'i skaalal) on seotud varajase alkoholismi algusega (Dom, Hulstijn & Sabbe, 2005), alkoholi tarbimisega (Gerra jt, 2004; Beurden, Zask & Brooks, 2004; Stacy & Newcomb, 1999; Hair & Hampson, 2006) ja riskeeriva liikluskäitumisega (Stanford jt, 1996).

### **2.4.1 Impulsiivsuse seos riskiva käitumisega**

Impulsiivsus (mõõdetuna *Eysenck Impulsiveness Questionnaire* (1978) ja *BIS-XI* abil) on mitmetes noorte hulgas läbi viidud uuringutes positiivselt korreleerunud alkoholi tarbimisega (Benjamin & Wulfert, 2005; Hair & Hampson, 2006) ning impulsiivsus ennustab alkoholi tarvitamisega seotud probleemide tekkimist (Simons, 2003).

Barnes jt (1999) leidsid positiivsed seosed impulsiivsuse (mõtlematu tegutsemine ja rääkimine, kohese naudinguga otsimine) ja alkoholi tarbimise vahel. Uurides samu inimesi

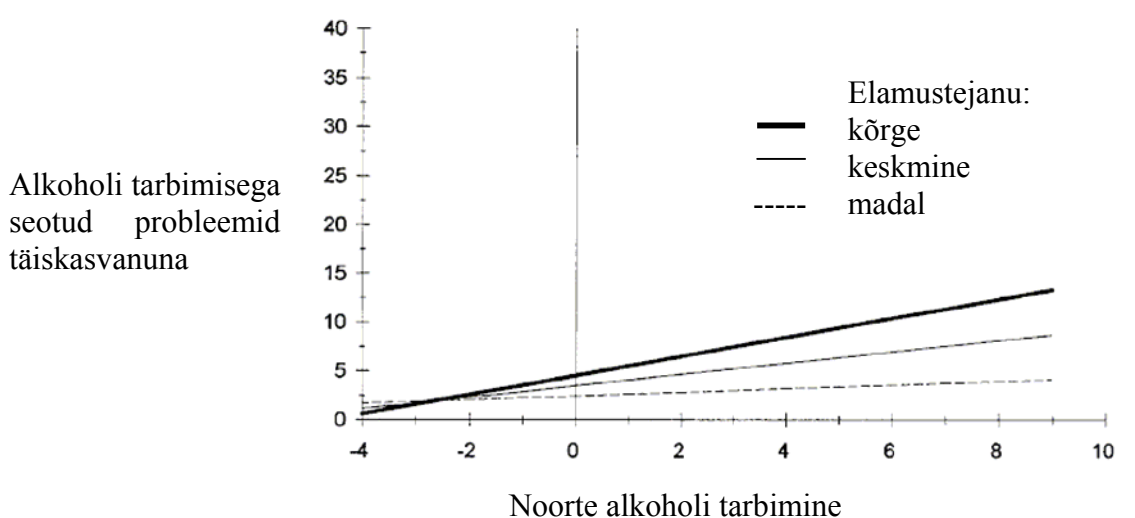
longitudinaalselt (Barnes jt, 2005), leidis ta, et noormeeste seos impulsiivsuse ja alkoholi kuritarvitamise vahel kadus. Võib oletada, et kuna uuritavad said longitudinaalse uuringu käigus vanemaks, läks kriitiline periood, kus noormeeste alkoholi tarbimine oli seotud impulsiivsusega, vanuse kasvades mööda.

Kõrgem impulsiivsus (mõõdetud *BIS-XI* skaalal) seondub ka sagedasema purjuspäi autojuhtimisega ning harvema turvavöö kasutamise ja auto juhtimisel (Stanford jt, 1996).

## 2.4.2 Elamustejanu seos riskiva käitumisega

Elamustejanu korreleerub nii positiivse (sotsiaalselt aktsepteeritud ja legaalne) kui negatiivse (sotsiaalselt mitteaktsepteeritud või kriminaalne) riskeeriva käitumisega. Tüdrukute puhul oli seos positiivse riskeeriva käitumise ja elamustejanu vahel tugevam. Üksnes uute kogemuste otsimise alaskaala (*ES*) (Rootsi versiooni puhul hõlmas ka impulsiivsust ja kontrollimatust) ei korreleerunud negatiivse riskikäitumisega (Hansen & Breivik, 2001).

Suurema elamustejanu skooriga noored tarbivad rohkem alkoholi (Gerra, 2004; Beurden jt, 2005; Stacy jt, 1991; Stacy & Newcomb, 1999) ja neil tekib rohkem alkoholi tarbimisest tulenevaid probleeme (Stacy jt, 1991; Stacy & Newcomb, 1999). (vt Joonis 1).



Joonis 1. Noorukiea alkoholi tarbimine. Alkoholi tarbimise ja elamustejanu seos (Stacy & Newcomb, 1999)

Elamustejanul ja alkoholi tarbimisel on leitud kahepoolseid seoseid – kõrge elamustejanu skoor 9-10 klassis oli seotud sõltuvusainete tarvitamisega 19-21 aasta vanuselt ja vastupidi – suurem sõltuvusainete tarvitamine 9-10 klassis oli seotud kõrgema elamustejanu skooriga 19-21 aasta vanuselt (Horvath, Milich, Lynam, Leukefeld & Clayton, 2004).

Kõrge elamustejanuga noored, kes ennast kõige sagedamini purju joovad, käituvad ka liikluses kõige sagedamini ohtlikult: sõidavad autos, kus nooruk ise juhina või keegi teine juhina on joores ja kasuta sõitmisel turvavööd (Beurden jt, 2005; Stacy jt, 1991).

Kui meeste puhul oli elamustejanu ja joores juhtimise vahel otsene seos, siis naiste puhul valitses nende vahel kaudne seos ning vahendavaks rolliks oli alkoholi tarbimine (Stacy jt, 1991).

Liikluskäitumise osas on leitud, et tänavat punase tulega ületajate hulgas oli rohkem kõrge elamustejanu skooriga noori kui punase tulega teed mitteületajate hulgas (Rosenbloom, 2006).

(Kõikides selles osas kirjeldatud uuringutes kasutati elamustejanu mõõtmiseks *Zuckerman Sensation Seeking Scale-V*).

## **2.5 Peresuhete seos riskiva käitumisega**

Riskeerivat käitumist mõjutavad isiksuse omaduste kõrval ka peresuhted, täpsemalt halvad peresuhted (Barnes jt, 1999; Barnes jt, 2005; Brook jt, 2000; Gerra, 2004; Stacy & Newcomb, 1999; Stice jt, 1998).

Vanemate järelevalve (vanemate teavitamine oma käikudest ja plaanidest, vanematepoolne huvi noore tegemiste vastu) oli noorte longitudinaalses uuringus noormeeste puhul negatiivselt seotud alkoholi kuritarvitamisega. Neidude puhul seost vanemliku järelevalve ja alkoholi kuritarvitamise vahel ei esinenud (Barnes jt, 2005). Sama uuringu läbilõike-lise osa analüüsi tulemusel ilmnisid negatiivsed seosed vanematepoolse järelevalve ja alkoholi tarbimise vahel (Barnes jt 1999). Samas vanemate vastuseis riskeerivate asjadega tegelemisele suurendas negatiivses riskikäitumises osalemist (Hansen & Breivik, 2001).

Madal seotus vanematega (vanemad ütlevad harva, et laps teeb neid õnnelikuks, laps ei taha olla ema moodi, ema veedab koos lapsega vähe aega) oli nii poiste kui tüdrukute puhul positiivselt seotud mittetavapärasusega (tolerants kõrvalekaldumiste suhtes, mässavus, madal vastutustundetus), mis omakorda oli seotud kange alkoholi ja keelatud uimastite tarvitamisega (Brook jt, 2000). Noormehed, kes tundsid, et ei saa vanematega oma probleemidest rääkida, tarbisid rohkem alkoholi kui noormehed, kes tundsid, et saavad oma vanematega vabalt oma probleemidest rääkida. Poisid väärtustasid tüdrukutega võrreldes tähtsate küsimuste puhul vanemate arvamust rohkem kui sõprade arvamust (82,2% poisse versus 75,5% tüdrukuid) (Ackard, Neumark-Sztainer, Story & Perry, 2006).

Ka vähene vanematepoolne toetus (pereliikmete vähene lähedus üksteisele ja vanematepoolse toetuse puudumine) suurendab alkoholi ja narkootikumide tarbimist (Stacy & Newcomb, 1999; Stice jt, 1998).

Barnes, Farrell & Banerjee (1994) väidavad, et suur vanemapoolne toetus (nooruki teadvustamine tema väärtustamisest) ja järelevalve (vanemad teavad, kus nende laps viib) ning positiivne nooruki-vanema kommunikatsioon (emaga probleemidest rääkimine) on võtmelemendid alkoholi väärarbitamise ennetamisel.

Emapoolse hoolitsuse puudumise tajumine oli seotud alkoholi kuritarvitamisega (Gerra jt, 2004). Isapoolse hoolitsuse tajumine alkoholi tarbimises vahet ei tekitanud (Ackard jt, 2006).

## **2.6 Peresuhete seos isiksuse omadustega**

### **2.6.1 Peresuhete seos impulsiivsusega**

Riskivat käitumist mõjutavad nii peresuhted kui isiksuseomadused. Nende kahe mõjuteguri – peresuhete ja isiksuseomaduste – omavahelist seost on üsna vähe uuritud, kuid üldiselt on leitud, et mida halvemad on suhted peres, seda tugevamalt need isiksuse omadused väljenduvad.

On leitud, et emapoolne kehaline karistamine (laksu andmine, löömine) on seotud lapsepoolse kõrgema impulsiivsusega (laps käitub ennustamatul, plahvatuslikul moel, impulsiivselt, on pahatujuline). Emapoolne impulsiivne lapse kehaline karistamine on seotud veel suurema lapsepoolse impulsiivsusega (Straus & Mouradian, 1998).

Emapoolne iseseisva tegutsemise julgustamine 2-aastaste puhul seondus negatiivselt impulsiivsusega (pärssimatus, põnevuse otsimine, Buss & Plomini 1984.a skaalast), lapse tüütavaks pidamine seondus impulsiivsusega positiivselt (Silverman & Ragusa, 1990).

McMurrin jt (2002) arvavad, et impulsiivsete (mõõdetuna *BIS-XI* skaalal) inimeste kognitiivsed ja käitumuslikud iseärasused võivad takistada heade probleemilahendusoskuste omandamist lapsepõlves ning need defitsiidid püsivad ka täiskasvanueas, suurendades interpersonaalsete probleemide tekkimise tõenäosust.

### **2.6.2 Peresuhete seos elamustejanuga**

Peresuhete seosed elamustejanuga näivad olevat samasuunalised mis impulsiivsusel ehk mida halvemad on suhted peres, seda suurem on lapse elamustejanu.

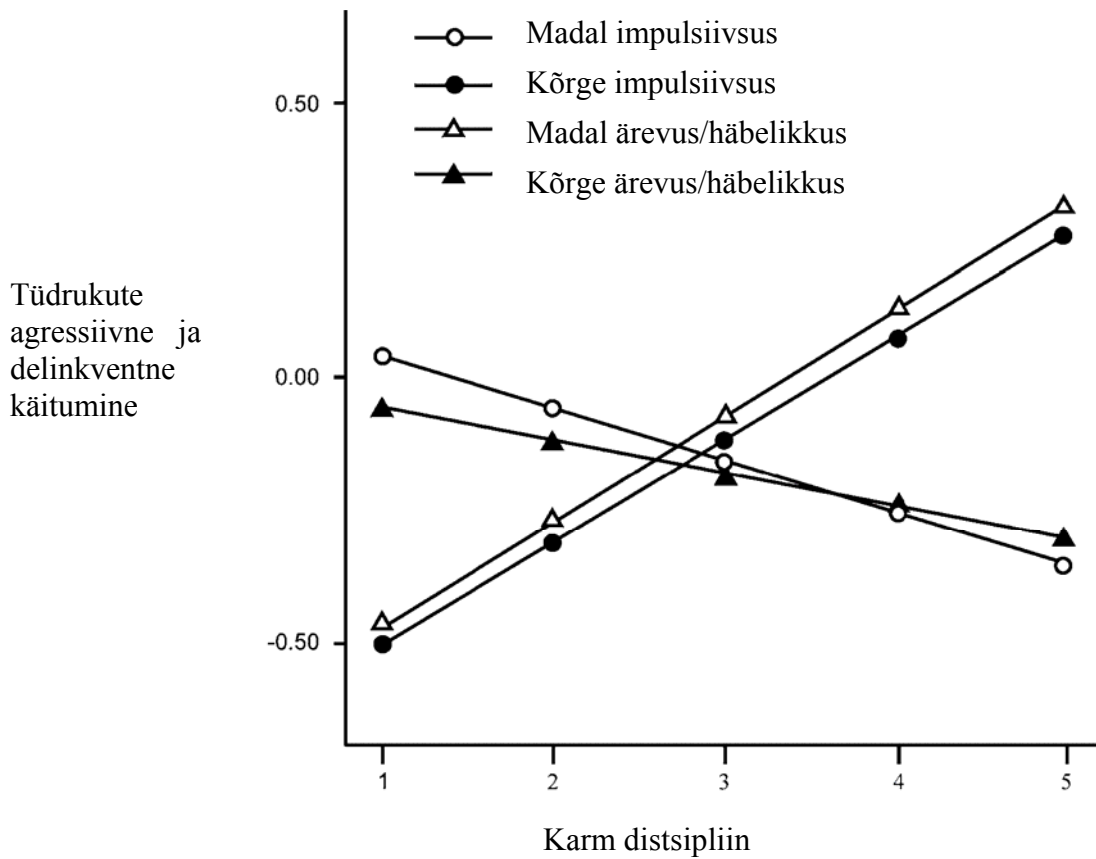
Elamustejanu on negatiivselt seotud vanematepoolse toetusega. Vanematepoolse toetuse all mõisteti uuringus kaht tegurit: pereliikmete lähedus üksteisele ja vanematepoolne toetus (vanemad annavad heakskiidu lapse ideedele) (Stacy & Newcomb, 1999).

Dsilva (1999) leidis, et madala elamustejanu skooriga noored pöörduvad kõrge elamustejanuga skooriga noortega võrreledes tõenäolisemalt oma vanemate poole narkootikumide kohta info saamiseks. Kõrge elamustejanuga noored otsivad harvemini abi ükskõik millisest allikast (sõpradelt, kaastöötajatelt, õdedelt-vendadelt, kirikust, infoliinilt, uimastialase nõustamisega tegelevalt keskuselt). Kõrge elamustejanuga noormehed räägivad kõige ebatõenäolisemalt vanematega uimastitega seotud küsimustest, madala elamustejanuga noormehed räägivad sellest vanematega kõige tõenäolisemalt.

Elamustejanu mõõdeti mõlemas uuringus *Zuckerman Sensation Seeking Scale V* abil.

## **2.7 Impulsiivsus, peresuhted, riskiv käitumine**

Kuigi paarikaupa on impulsiivsust ja elamustejanu, peresuhteid ning riskivat käitumist käsitletud paljudes töödes, leidsin vaid ühe töö, milles neid kolme tegurit oli vaadeldud koos. Selles leiti, et impulsiivsus (võimetus kontrollida oma impulsse, mõtlematu tegutsemine, suutmatus vaiksema häälega rääkida, kui seda palutakse) ja karm distsipliin (tõrelemine, vandumine, löömine) seonduvad nii poiste kui tüdrukute puhul longitudinaalses uuringus igas ajapunktis vanemate hinnangul nende agressiivse ja delinkventse käitumisega. Tüdrukute puhul ilmnes, et karm distsipliin ennustas suuremat agressiivset ja delinkventset käitumist kui impulsiivsus oli kõrge. Juhul, kui impulsiivsus oli madal, sellist seost ei ilmnenud (vt Joonis 2). Poiste madala impulsiivsuse korral ennustas agressiivset ja delinkventset käitumist ema depressioon (Leve, Kim & Pears, 2005).



Joonis 2. Karm distsipliin. Impulsiivsuse, ärevuse/häbelikkuse ja karmi distsipliini mõju tüdrukute agressiivsele ning delinkventsele käitumisele (Leve jt 2005)



### 3 Töö eesmärgid

Nii peresuhted kui isikuseomadused (impulsiivsus ja elamustejanu) mõjutavad riskivat käitumist. See on kinnitust leidnud paljudes uuringutes. Seda, kas impulsiivsus ja elamustejanu ning peresuhted on omavahel seotud, on vähe uuritud.

Seega on üheks käesoleva töö eesmärgiks uurida peresuhete ning impulsiivsuse ja elamustejanu vahelist seost.

Uurimuse teiseks eesmärgiks on leida vastus küsimusele, kas peresuhted võivad mõjutada impulsiivsuse avaldumist riskivas käitumises ehk kas kõrge impulsiivsuse või elamustejanu skoori ja heade peresuhetega noored käituvad vähem riskeerivamalt võrreldes kõrge impulsiivsuse või elamustejanu skoori ja halbade peresuhetega noortega.

Töö tulemused peaksid andma vihjeid selle kohta, kas kõrge elamustejanu või impulsiivsusega noorte riskiva käitumise ennetamisel võib abi olla nende vanemate kaasamisest interventsiooniprogrammi (näiteks teadvustada neid peresuhete mõjust noorte riskivale käitumisele, viia ellu suhtlemistreeninguid laste ja vanemate vahelise kommunikatsiooni ning probleemilahendusoskuste parandamiseks).

## **4 Materjal ja metoodika**

### **4.1 Valimi moodustamine**

Valimiks on noored Euroopa Noorte Südameuuringu II etapi nooremast vanuserühmast.

Euroopa Noorte Südameuuringu I etapis (viidi läbi aastatel 1998/99) uuriti 1176 last, neist 583 kolmanda ja 591 üheksanda klassi õpilast ning 1850 lapsevanemat (1024 ema ja 826 isa). Euroopa Noorte Südameuuringu II etapis osales nooremast grupist 483 (viidi läbi aastal 2004) ja vanemast 417 last (viidi läbi aastatel 2001/02). Informeeritud nõusolek saadi nii lastelt kui nende vanematelt.

Valimi algsuuruse arvutamisel (kokku 1000 last, sealhulgas 500 nooremas ning 500 vanemas grupis) lähtuti kirjanduses esitatud riskitaseme kriteeriumitest, riskitegurite levimusest vastavas vanusgrupis ning eeldusest, et mõõtmise standardviga on 2%. Valim tuli algsuurusest suurem, kuna uuringusse võeti lapsi klasside kaupa.

Kõikidele koolidele (56 kooli), kus õppis vastavas klassis käivaid lapsi, tehti ettepanek osaleda Euroopa Noorte Südameuuringus. Nõustunud koolid (54 kooli) jagati klastritesse: eesti ja vene õppekeelega ning nooremate ja vanemate lastega maa- ja linnakoolid. Kõikide klastrite koolide hulgast valiti välja kokku 30 kooli, kasutades juhuslike numbrite tabelit ning suurusega võrdelist tõenäosust. Sealjuures jälgiti, et maa- ja linna-, eesti- ja vene õppekeelega koolide ning poiste ja tütarlaste osahulgad vastaksid Tartu maakonna laste elukoha, keelsuse ja soolisele jaotuvusele.

### **4.2 Instrumentide kirjeldus**

Euroopa Noorte Südameuuringu II etapis kasutatud alkoholitarbimise küsimustikust kasutasin käesolevas uuringus kolme küsimust, millele eelnes sissejuhatav küsimus selle kohta, kas uuritav on kunagi alkoholi tarvitanud:

Sissejuhatav küsimus: Kas Sa oled kunagi proovinud mõnda alkohoolset jooki (õlut, siidrit, „Long drinki”, veini, viina vms)?

1. Kui sageli Sa oled tarvitanud alkohoolseid jooke (õlut, veini, viina jms) viimase 30 päeva jooksul? (Töös nimetan seda küsimust alkoholi tarbimise sageduseks.)

2. Kas Sa oled kunagi joonud alkoholi nii palju, et oled olnud väga purjus? (Töös: purju joomise kordade arv.)

3. Kas Sa oled kunagi joonud ühel joomiskorral ära 5 või üle 5 „annuse” alkoholi?  
(Töös: probleemne joomine.)

*5 annust = 4 pudelit (4 x 0,33 l) õlut või muid vähese alkoholisisaldusega jooke  
= 5 pokaali (5 x 100 ml) veini  
= 3,5 pokaali (3,5 x 100 ml) portveini, šerrit, aperitiivi vms  
= 5 pitsi (5 x 30 ml) viina, konjakit, brändit, džinni, viskit vms kanget alkoholi*

Vastuseid neile küsimustele sai anda Likerti tüüpi skaalal, kus olid esitatud erinevad tarbimise kordade arvud.

Riskivat käitumist liikluses uuriti 5 põhiküsimuste abil:

1. Kas Sa kasutad turvavööd sõiduautoga kaassõitjana sõites esiistmel (hinnang viimase aasta kohta)?
2. Kas Sa kasutad turvavööd sõiduautoga kaassõitjana sõites tagaistmel (hinnang viimase aasta kohta)?
3. Kas Sa oled viimase aasta jooksul mopeediga/motorolleriga/jalgrattaga sõiduteel autodega võidu kihutanud?
4. Kas Sa kasutad pimedal ajal helkureid liikudes valgustamata tänavatel/teedel (hinnang viimase aasta kohta)?
5. Kas Sa kasutad oma kooliteel sõidutee ületamiseks ülekäigurada (hinnang viimase aasta kohta)?

Nendele lisanduvad küsimused uurisid, kas vastaja oli viibinud eelpool küsitud olukorras küsitud aja jooksul (näiteks, kas küsitav on viimase aasta jooksul kaassõitjana sõiduautoga esiistmel sõitnud).

Peresuhetega seonduvad küsimused koostati kasutades peresuhete kohta käivaid küsimustikke, mis on kohaldatud Eesti oludele.

Eelpool kirjeldatud küsimused koostas Eesti Käitumis- ja Terviseteaduste Keskuse tervistmõjustava käitumise uurimisrühm.

Uuritavate elamustejanu ja impulsiivsuse mõõdik pärineb prof Aleksander Pulveri poolt kompileeritud impulsiivsuse testist, mille neljast alaskaalast on kasutatud kahte:

- Elamustejanu alaskaala, mis on isiksuse omadust kirjeldav komponent ja koostatud eestikeelse Costa ja McCrae NEO-PI (1989) alaskaala väidetest. See mõõdab indiviidi eelistust põnevuse ja stimulatsiooni saamise osas. Eesti keelde on selle alaskaala väited tõlkinud Pulver, Allik, Pulkkinen ja Hämäläinen. Alaskaala inglisekeelne versioon laadub peatükis 2.1.1 kirjeldatud Whiteside & Lynami (2001) elamustejanu faktorisse.
- Düsfunksionaalse impulsiivsuse alaskaala (käesolevas töös nimetan seda impulsiivsuse alaskaalaks), mis on otsustusstiili kirjeldav komponent Dickmani impulsiivsuse küsimustikust. Düsfunksionaalset impulsiivsust defineeritakse kui kiiret ja ebatäpset reaktsiooni selleks ebasobivas olukorras, mis põhjustab indiviidile probleeme. Düsfunksionaalne impulsiivsus korreleerub korratusega, kalduvusega ignoreerida otsuste tegemisel silmnähtavaid fakte, ebameeldivustundega teha hoolikalt tööd ja tulevikku planeerida (Dickman, 1990). Laadus Whiteside ja Lynami (2001) uuringus planeerimatuse faktorisse.

Kasutasin töös ainult neid kaht impulsiivsuse skaalat, kuna varasemate uuringute põhjal võib arvata, et neil on riskiva käitumisega kõige tugevamad seosed. Samuti peetakse mõtlematut tegutsemist, mis düsfunktsionaalset impulsiivsust iseloomustab, kõige sagedamini impulsiivsust iseloomustavaks teguriks (Whiteside & Lynam, 2001).

Kõik kasutatud mõõtevahendid on ära toodud Lisas.

### **4.3 Analüüsimeetod**

Uurimustöö on kirjeldav, empiiriline ja kvantitatiivne.

Andmete analüüsimiseks kasutasin Statistica 6.0 programmi.

Töös kasutasin Spearmani korrelatsioonikordajat, mida saab kasutada, kui kaks mõõdetavat muutujat on vähemalt intervallskaaladel. Spearmani korrelatsioonikordajat kasutatakse, kui tunnuste väärtuste puhul on tegemist suure erinevusega normaaljaotusest. (Electronic Textbook StatSoft).

Tüdrukute ja poiste alkoholitarbimise ja liikluskäitumise võrdlemiseks ning maa- ja linnanoorte helkurikandmise võrdlemiseks kasutasin Kruskal-Wallise ANOVA't, kuna liikluskäitumise küsimuste puhul oli tegemist järjestustunnusega, millel oli üle kahe võimaliku väärtuse.

Elamustejanu ja impulsiivsuse keskmiste tulemuste võrdlemisel kasutasin keskmiste võrdlust, kuna nii elamustejanu kui impulsiivsus jaotusid normaaljaotuse kohaselt.

Peresuhetega seonduvate väidete struktureerimiseks kasutasin faktoranalüüsi peakomponentide meetodil. Faktorite pööramiseks kasutasin „Varimax normalized” meetodit.

Hindamaks erinevust koduse olukorraga seonduvatele küsimustele täielikult ja mitte-täielikult vastajate vahel kasutasin Wilcoxon Mann-Whitney (U) testi, kuna võrreldavad valimid koosnesid eri subjektide vaatlusest ja uuritav tunnus ei jaotunud normaaljaotuse kohaselt.

Hindamaks argumenttunnuste prognoosivõimet funktsioontunnuse jaoks ehk kui suurt osa funktsioontunnuse varieeruvusest saab väljendada argumenttunnuste varieeruvuse kaudu, kasutasin mitmest lineaarset regressioonanalüüsi. Selle kasutamise üheks eelduseks on muutujate vahel valitsev lineaarne suhe, ehkki kõrvalekalded lineaarsuses tulemusi oluliselt ei mõjuta. Teiseks eelduseks on jääkide jaotumine normaaljaotuse kohaselt, ehkki enamik teste on selle eiramise suhtes üsna tundetud. Käesoleva uuringu puhul olid need nõuded täidetud (eriti just alkoholiga seonduvate küsimuste puhul).

Äärmuslike elamustejanu ja impulsiivsuse tulemustega rühmade puhul kasutasin heade ja halbade peresuhetega indiviidide võrdlemiseks Mann-Whitney U-testi, kuna peresuhete tunnused ei jaotunud normaaljaotuse alusel.

Statistilise olulisuse hindamisel kasutati kriteeriumi  $p < 0.05$ .

## **5 Tulemused**

### **5.1 Uuritavate demograafilised andmed**

Uuritavaid oli kokku 483, neist 222 (46% vastanutest) poissi ja 261 (54% vastanutest) tüdrukut.

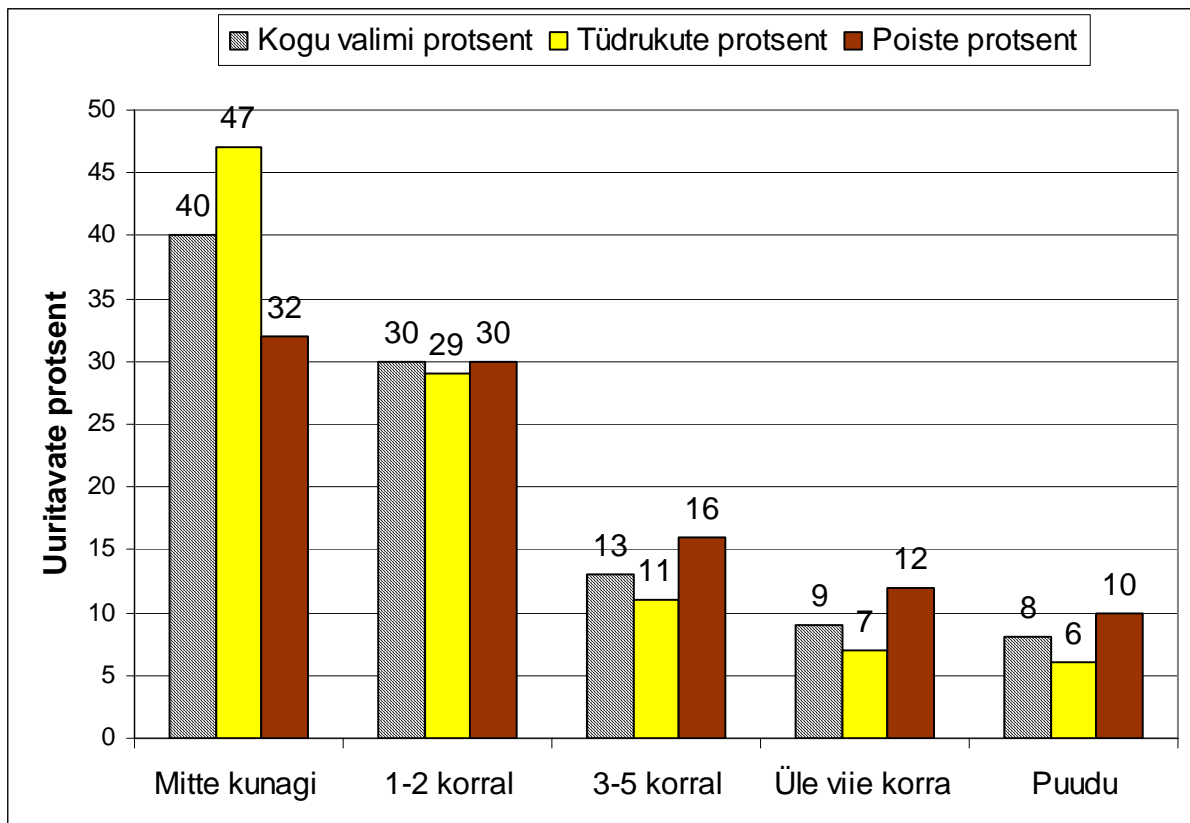
Uuritavate vanus ulatus 14st 17ne eluaastani. Kõige rohkem oli vastanute hulgas 15-aastaseid (342 noort ehk 71% vastanutest), neile järgnesid 14-aastased (115 noort ehk 24% vastanutest) ja 16-aastased (25 noort ehk 5% vastanutest), üks uuritav oli 17-aastane. Noorte keskmine vanus oli 14 aastat 7 kuud (SD 6 kuud).

334 vastanut (69%) elas linnas, 149 (31%) maal.

### **5.2 Noorte riskiv käitumine**

#### **5.2.1 Noorte alkoholitarbimine**

Mitte kunagi ei olnud alkoholi tarbinud 25 noort. Nende noorte hulk, kes tarbivad alkoholi rohkem kui korra nädalas, kes on ennast elu jooksul üle kolme korra purju joonud või kelle puhul on elu jooksul üle viie korra esinenud probleemset alkoholitarbimist, on umbes 10%. Viimase kuu aja jooksul alkoholi mittetarbinute, noorte, kes pole ennast elu jooksul kordagi purju joonud ja noorte, kelle alkoholitarbimine ei ole probleemne, protsent on veidi üle kolmandiku uuritavatest – 34-40% (vt lisast Joonis 5, Joonis 6,



Joonis 7).

Alkoholi tarbimise sagedus, purju joomise kordade arv ja probleemne alkoholi tarbimine on omavahel tugevalt positiivselt korreleerunud (vt lisast Tabel 7).

Poisid on ennast tüdrukutega võrreldes elu jooksul oluliselt rohkem kordi purju joonud ja nende probleemne alkoholi tarvitamine on sagedasem (vastavalt  $\chi^2=4,5$ ;  $df=1$ ;  $p=,03$  ja  $\chi^2=10,8$ ;  $df=1$ ;  $p=,00$ ).

### 5.2.2 Noorte riskiv käitumine liikluses

Kõige sagedamini eiratakse liikluskäitumise puhul nõuet kasutada helkurit ja kinnitada tagaistmel sõites turvavöö. Kõige vähem lapsi (1%) eirab alati nõuet kinnitada esiistmel sõites turvavöö. Kõige sagedamini käitutakse liikluses turvaliselt viimase aasta jooksul mitte kunagi mopeedi/motorrolleri/jalgrattaga sõiduteel autoga võidu kihutamises (51%) ja esiistmel sõites alati turvavöö kinnitamises (46%) (vt lisast Joonis 8).

Võrreldes tüdrukute ja poiste liikluskäitumist selgub, et tüdrukud käituvad liikluses ohutumalt kui poisid. Tüdrukud kannavad sagedamini helkurit ja ei kihuta jalgratta vms liiklusvahendiga nii sageli sõiduteel autoga võidu kui poisid (vastavalt  $\chi^2=4,4$ ;  $df=1$ ;  $p=,04$  ja  $\chi^2=33,6$ ;  $df=1$ ;  $p=,00$ ).

Kuna maanoored seavad ennast tavaliselt rohkem ohtu, kui nad helkurit ei kanna, võrdlesin ka maa- ja linnanoorte erinevust helkuri kandmise osas. Selgus, et maanoored kannavad oluliselt sagedamini helkurit kui linnanoored ( $\chi^2=29,8$ ;  $df=1$ ;  $p=,00$ ).

### **5.3 Noorte impulsiivsus ja elamustejanu**

Tüdrukute ja poiste impulsiivsuse ja elamustejanu alaskaalade keskmised skoorid omavahel ei erine.

### **5.4 Faktoranalüüs koduse psühhoemotsionaalse olukorraga seonduvate küsimuste kohta**

Esmalt tegin peakomponentide meetodil pööramata faktoranalüüsi kõikide küsimustikus peresuhetesse puutuvate väidete kohta. Enamik väiteid laadus ühte faktorisse (vt lisast Joonis 9). Nende 43 väite kokkuliitmisel sain faktori, mida töös edaspidi nimetan nimega „peresuhte üldskoor“.

Selle faktori puhul on problemaatiliseks asjaoluks see, et kõigile selles faktorisis olevatele väidetele on vastanud ainult 61% vastajatest (293 vastajat). 190 noort olid jättnud vastamata vähemalt ühele väitele.

Kuna vastamata jättnud noorte hulk oli väga suur, uurisin, kas nad erinevad mingil viisil kõikidele küsimustele vastanutest. Selgus, et küsimusi vahele jättnud vastajate heaolu peres oli oluliselt halvem kui kõigile küsimustele vastanute grupil. Samuti esines mittetäielikult vastajate grupi liikmetel peres oluliselt rohkem vägivalda võrreldes täielikult vastanute grupiga (vt Tabel 1). Impulsiivsuse ja elamustejanu, alkoholi tarbimise sageduse ning liikluskäitumise osas grupid ei erinenud.

Tabel 1. Erinevus koduse olukorraga seonduvatele küsimustele täielikult vastajate ja mittetäielikult vastajate vahel

	Täielikult vastajate keskmine	Mittetäielikult vastajate keskmine	p	Täielikult vastajate arv	Mittetäielikult vastajate arv
<b>Heaolu peres</b>	<b>30,4</b>	<b>27,2</b>	<b>0,00</b>	<b>293</b>	<b>145</b>



Perepoolne arvestamine	24,4	24,3	0,94	293	161
<b>Vägivalla puudumine peres</b>	<b>15,0</b>	<b>14,3</b>	<b>0,02</b>	<b>293</b>	<b>180</b>
Lähedus vanematega	12,1	12,0	0,62	293	66

Rasvases kirjas olevate peresuhete alaskaalad erinevad peresuhete küsimustele täielikult vastajate ja mittetäielikult vastajate vahel statistiliselt oluliselt.

„Peresuhete üldskoori” faktorile tegin järgnevalt peakomponentide meetodil *Varimax normalized* abil pöörates faktoranalüüsi ja jätsin välja need küsimused, mis ei laadunud nelja esimesse faktorisse, kuna Cattelli *scree test*'i kohaselt võib ülejäänud faktorid omaväärtuste graafikut vaadates välja jätta (vt lisast Joonis 10) (Electoric Textbook StatSoft).

Järelejäänud väidetele tegin uuesti faktoranalüüsi ja jätsin faktoritest välja väited, mille laadung oli väiksem kui 0,60.

Esimest faktorit nimetan töös „heaolu peres”, teise faktori nimeks saab „perepoolne arvestamine” (nimetan seda „perepoolseks arvestamiseks”, mitte „perepoolseks mitteamarvestamiseks”, kasutades faktorit pööratud kujul), kolmandat iseloomustab „vägivalla puudumine peres” (küsimustikus on vastused selle faktori küsimustele jaotunud sel moel, et mida rohkem punkte vastaja Likerti skaalal sai, seda vähem oli tema peres vägivalda) ja neljandat „lähedus vanematega” (vt Tabel 2).

Tabel 2. Faktoranalüüs peresuhetega seonduvate väidete kohta

	Faktor 1	Faktor 2	Faktor 3	Faktor 4
Mind peetakse kodus titaks	-0,11	<b>-0,67</b>	-0,21	-0,10
Mind alavääristatakse kodus	-0,22	<b>-0,77</b>	-0,15	-0,09
Mind karistatakse iga pisiastja puhul	-0,18	<b>-0,79</b>	-0,09	-0,01
Mul ei lasta ise otsustada	-0,15	<b>-0,75</b>	-0,15	-0,02
Mina olen küll viimane inimene, kellega arvestatakse	-0,18	<b>-0,71</b>	-0,08	-0,17
Vanemad ei ole minuga kunagi rahul	-0,13	<b>-0,69</b>	-0,12	-0,15
Minult nõutakse liiga palju	-0,07	<b>-0,62</b>	-0,12	-0,06
Meie pere tuleb kriiside ja probleemidega hästi toime	<b>0,73</b>	0,10	0,14	0,18
Meie peres valitseb hingeline heaolu – kõigil on olemas oma elu mõte ja siht	<b>0,65</b>	0,17	0,23	0,27
Abikaasade või elukaaslaste suhted on meie peres head ja tihedad	<b>0,87</b>	0,11	0,14	0,06
Vanemate ja laste suhted on meie peres head ja tihedad	<b>0,72</b>	0,31	0,14	0,26
Abikaasa või elukaaslaste kooselu meie peres on õnnelik	<b>0,86</b>	0,11	0,17	0,10
Vanemate ja laste kooselu meie peres on õnnelik	<b>0,77</b>	0,33	0,18	0,24
Abikaasad või elukaaslased suudavad üksteist hästi tunda panna (sisendada üksteisele enesekindlust, eneseväärikust, õnnelikkust)	<b>0,84</b>	0,11	0,13	0,14
Vanemad suudavad oma lapsi end hästi tunda panna (sisendada neile enesekindlust, eneseväärikust, õnnelikkust)	<b>0,70</b>	0,35	0,12	0,29
Kui sageli oled viimase kuu jooksul rääkinud oma probleemidest oma emaga	0,13	0,15	0,17	<b>0,71</b>
Kui sageli oled viimase kuu jooksul rääkinud oma probleemidest oma isaga	0,18	-0,02	0,18	<b>0,75</b>
Mulle meeldib veeta aega koos emaga/kasuemaga	0,22	0,27	0,03	<b>0,60</b>
Mulle meeldib veeta aega koos isaga/kasuisaga	0,27	0,06	0,02	<b>0,66</b>
Kas teie peres on esinenud kehalist vägivalda – keegi peksab kedagi?	0,17	0,09	<b>0,80</b>	0,07
Kas mõni pereliige on Sind löönud või muul moel Sinu suhtes füüsilist vägivalda rakendanud?	0,09	0,23	<b>0,76</b>	0,22
Kui sageli esineb teie peres emotsionaalset vägivalda – sõimamist, karjumist, mõnitamist vms?	0,30	0,26	<b>0,71</b>	0,08
Kui sageli Sinu pereliikmed (kellega Sa koos elad) sõimavad Sind, karjuvad Sinu peale või mõnitavad Sind?	0,28	0,28	<b>0,67</b>	0,10
Expl.Var	5,33	4,29	2,56	2,36
Prp.Totl	0,23	0,19	0,11	0,10

## **5.5 Korrelatsioonanalüüs peresuhete, isiksuse omaduste ja riskiva käitumise kohta**

Varasemates uuringutes (d'Ackremont & Linden, 2005; Gerra jt, 2004; Hansen & Breivik, 2001; Rosenbloom, 2006; Rosenbloom & Wolf, 2002; Stanford jt, 1996; Tiet jt

2001) on selgunud, et tüdrukud ja poisid erinevad oma riskiva käitumise ning impulsiivsuse ja elamustejanu poolest. Seetõttu analüüsin edaspidi kogu gruppi, tüdrukute gruppi ja poiste gruppi eraldi.

### **5.5.1 Alkoholi tarbimise ja riskeeriva liikluskäitumise seos isiksuse omadustega**

Alkoholi tarbimisel on kogu uuringugrupi ja tüdrukute isiksuseomaduste skooridega positiivne seos. Poiste puhul seondus alkoholi tarbimisega positiivselt elamustejanu. Impulsiivsus seondus poiste puhul alkoholi tarbimise sagedusega ja purju joomise kordade arvuga. Probleemse alkoholi tarbimise ja impulsiivsuse vahel poiste puhul seost ei olnud (vt lisast Tabel 8, Tabel 9 ja Tabel 10).

Kogu uuringugrupi puhul seondub riskeeriv liikluskäitumine positiivselt impulsiivsuse ja elamustejanuga ehk suurema impulsiivsuse või elamustejanuga inimesed käituvad liikluses vähem turvalisemalt. Seost ei ole vaid turvavöö mittekasutamisel esiistmel ja elamustejanu vahel (vt lisast Tabel 11). Tüdrukutel seonduvad kõik riskeeriva liikluskäitumise liigid positiivselt elamustejanuga. Positiivsed korrelatsioonid on ka impulsiivsuse ja turvalise liikluskäitumise vahel, v.a turvavöö mittekasutamine tagaistmel ja mopeedi/motorrolleri/jalgrattaga sõiduteel autoga võidu kihutamine (vt Tabel 3). Poistel seondub riskeeriv liikluskäitumine peamiselt impulsiivsusega, v.a turvavöö mittekasutamine esiistmel. Elamustejanu korreleerub poiste puhul positiivselt mopeedi/motorrolleri/jalgrattaga sõiduteel autoga võidu kihutamisega (vt Tabel 4).

Kokkuvõttes seondub riskiva käitumisega positiivselt nii elamustejanu kui impulsiivsus. Kogu uuringugrupi ja poiste puhul esineb järgnev tendents – suurema riskiga käitumised korreleeruvad rohkem elamustejanuga, veidi väiksema riskiga käitumised korreleeruvad rohkem impulsiivsusega. Tüdrukute puhul korreleeruvad nii suurema kui väiksema riskiga käitumised positiivselt rohkem elamustejanuga, veidi vähem impulsiivsusega.

Tabel 3. Riskeeriva liikluskäitumise seos elamustejanu ja impulsiivsusega tüdrukutel (rasvases kirjas korrelatsioonide olulisus on  $p < ,05$ )

	Elamustejanu	Impulsiivsus
Turvavöö mittekasutamine sõiduautoga kaassõitjana esiistmel sõites (viimase aasta jooksul) (n=240)	<b>0,23</b>	<b>0,15</b>
Turvavöö mittekasutamine sõiduautoga kaassõitjana tagaistmel sõites (viimase aasta jooksul) (n=241)	<b>0,15</b>	0,12
Viimase aasta jooksul mopeediga/motorolleriga/jalgrattaga sõiduteel autodega võidu kihutamine (n=238)	<b>0,23</b>	0,07
Pimedal ajal valgustamata tänavatel liikudes helkuri mittekasutamine (viimase aasta jooksul) (n=253)	<b>0,18</b>	<b>0,21</b>
Ülekäiguraja mittekasutamine sõidutee ületamiseks kooliteel (viimasel aastal) (n=183)	<b>0,21</b>	<b>0,18</b>

Tabel 4. Riskeeriva liikluskäitumise seos elamustejanu ja impulsiivsusega poistel (rasvases kirjas korrelatsioonide olulisus on  $p < ,05$ )

	Elamustejanu	Impulsiivsus
Turvavöö kasutamine sõiduautoga kaassõitjana esiistmel sõites (viimase aasta jooksul) (n=203)	0,08	0,12
Turvavöö kasutamine sõiduautoga kaassõitjana tagaistmel sõites (viimase aasta jooksul) (n=188)	0,04	<b>0,21</b>
Viimase aasta jooksul mopeediga/motorolleriga/jalgrattaga sõiduteel autodega võidu mitte kihutamine (n=212)	<b>0,18</b>	<b>0,20</b>
Pimedal ajal valgustamata tänavatel liikudes helkuri kasutamine (viimase aasta jooksul) (n=205)	0,01	<b>0,18</b>
Ülekäiguraja kasutamine sõidutee ületamiseks kooliteel (viimasel aastal) (n=136)	0,10	<b>0,23</b>

### 5.5.2 Peresuhete seos alkoholi tarbimise ja riskeeriva liikluskäitumisega

Kogu uuringugruppi vaadates selgub, et mida halvemad on peresuhted, seda rohkem tarbib laps alkoholi, v.a probleemne alkoholi tarvitamine ja perepoolne arvestamine – nende puhul omavaheline seos puudub. Perepoolse arvestamise seosed kõigi alkoholi tarbimisega seotud küsimustega on teiste peresuhete alaskaalade seostega võrreldes nõrgemad (vt lisast Tabel 12).

Poistel seondub alkoholi tarbimine üksnes lähedusega vanematega, mis korreleerub negatiivselt kõigi alkoholi tarbimise väidetega (vt Tabel 5).

Tabel 5. Peresuhete seos alkoholi tarbimisega poistel (rasvases kirjas korrelatsioonide olulisus on  $p < ,05$ )

	Alkoholi tarbimise sagedus	Purju joodud kordade arv	Probleemne alkoholi tarbimine
Peresuhete üldskoor (n=124)	-0,16	-0,10	-0,04
Heaolu peres (n=180)	-0,12	-0,14	-0,09
Perepoolne arvestamine (n=181)	-0,12	-0,13	-0,02
Vägivalla puudumine peres (n=190)	-0,06	-0,09	-0,09
Lähedus vanematega (n=159)	<b>-0,31</b>	<b>-0,27</b>	<b>-0,20</b>

Poisse ja tüdrukuid võrreldes seondub tüdrukutel alkoholi tarbimisega rohkem tegureid kui poistel. Tüdrukutel korreleerub alkoholi tarbimise sagedus negatiivselt kõikide peresuhete teguritega, v.a perepoolne arvestamine, mis korreleerub negatiivselt hoopis probleemse alkoholi tarbimisega. Kõige tugevamad negatiivsed seosed on alkoholi tarbimise ja peresuhete üldskoori vahel. Heaoluga peres korreleerub negatiivselt alkoholi tarbimise sageduse kõrval ka purju joodud kordade arv (vt Tabel 6).

Tabel 6. Peresuhete seos alkoholi tarbimisega tüdrukutel (rasvases kirjas korrelatsioonide olulisus on  $p < ,05$ )

	Alkoholi tarbimise sagedus	Purju joodud kordade arv	Probleemne alkoholi tarbimine
Peresuhete üldskoor (n=141)	<b>-0,24</b>	<b>-0,20</b>	<b>-0,19</b>
Heaolu peres (n=216)	<b>-0,22</b>	<b>-0,14</b>	-0,12
Perepoolne arvestamine (n=231)	-0,08	-0,11	<b>-0,14</b>
Vägivalla puudumine peres (n=240)	<b>-0,25</b>	<b>-0,20</b>	<b>-0,22</b>
Lähedus vanematega (n=167)	<b>-0,17</b>	-0,08	-0,07

Üldiselt korreleerus alkoholi tarbimine isiksuse omaduste kõrval ka halbade peresuhetega. Poiste puhul esines seos üksnes alkoholi tarbimise ja lähedusega vanemate vahel. Tüdrukute puhul seondus alkoholi tarbimisega kõige tugevamalt vägivald peres ja peresuhete üldskoor. Alkoholi tarbimise sagedusel oli peresuhete alaskaaladega rohkem seoseid, purju joomise kordade arvul ja probleemsel alkoholi tarvitamisel veidi vähem seoseid.

Peresuhete ja liikluskäitumise vahel on vähe seoseid. Kõige riskeerivam liikluskäitumise liik – mopeedi/motorrolleri/jalgrattaga sõiduteel autoga võidu kihutamine – korreleerub negatiivselt perepoolse arvestamisega – nii kogu uuringugrupi kui poiste puhul. Kogu uuringugrupi puhul korreleerub mopeedi/motorrolleri/jalgrattaga sõiduteel autoga võidu kihutamine ka peresuhete üldskooriga. Ülekäiguraja mittekasutamine korreleerub negatiivselt

poiste ja kogu uuringugrupi puhul vägivalda puudumisega peres (vt lisast Tabel 13 ja Tabel 14).

Tüdrukute seosed liikluskäitumise ja peresuhete vahel on teistsugused. Tüdrukute puhul korreleeruvad peres valitsev heaolu ja peresuhete üldskoor negatiivselt helkuri mittekandmisega. Perepoolne arvestamine korreleerub tüdrukute puhul negatiivselt turvavöö mittekinnitamisega tagaistmel (vt lisast Tabel 15).

### **5.5.3 Peresuhete seosed isiksuse omadustega**

Kogu uuringugrupi puhul korreleerusid peresuhete tegurid impulsiivsusega negatiivselt, v.a perepoolse arvestamise alaskaala. Elamustejanu ja peresuhete vahel seoseid ei olnud.

Tüdrukute puhul olid seosed samasugused kui kogu grupi puhul – head peresuhted seonduvad negatiivselt impulsiivsusega, mitte elamustejanuga. Poiste puhul seost peresuhete ja isiksuseomaduste vahel ei olnud (vt Tabel 16, Tabel 17 ja

Tabel 18).

## **5.6 Riskiva käitumise ennustajate leidmine regressioonanalüüsi abil**

Regressioonanalüüsis kasutasin funktsioontunnustena alkoholi tarbimise sageduse küsimust, purju joomise kordade arvu ja probleemse alkoholi tarvitamise küsimusi. Argumenttunnusteks olid sugu, elamustejanu, impulsiivsus ja peresuhete 4 alaliiki. Analüüsides tüdrukuid ja poisse eraldi, jätsin argumenttunnuste hulgast soo välja.

Kogu uuritavate grupi puhul ennustas alkoholi tarbimist elamustejanu. Alkoholi tarbimise sagedust ennustas elamustejanu kõrval ka halb läbisaamine vanematega. Purju joodud kordade arvu ennustasid elamustejanu, impulsiivsus ja meessugu. Probleemset alkoholi tarbimist ennustasid elamustejanu, vägivald peres ja meessugu (vt lisast

Tabel 19).

Tüdrukute puhul esines vaid üks ennustav muutuja – impulsiivsus, mis ennustas purju joodud kordade arvu (vt lisast Tabel 20).

Poiste puhul ennustas alkoholi tarbimise kõiki muutujaid elamustejanu. Alkoholi tarbimise sagedust ja purjus oldud kordade arvu ennustas negatiivselt lähedus vanematega (vt lisast

Tabel 21).

Riskeeriva liikluskäitumise puhul ennustas kogu grupi puhul mopeedi/motorrolleri/jalgrattaga sõiduteel autoga võidu kihutamist positiivselt elamustejanu ja

negatiivselt perepoolne arvestamine ning sugu. Helkuri mittekanndmist ennustas impulsiivsus ja ülekäiguraja mittekasutamist elamustejanu ja sugu. Teistel muutujatel ennustajad puudusid (vt lisast Tabel 22).

Tüdrukute puhul oli riskeeriva liikluskäitumise ennustajaks peamiselt elamustejanu, mis ennustas turvavöö mittekiinnitamist esiistmel, võidu kihutamist ja ülekäiguraja mittekasutamist. Viimase ennustajaks oli ka vägivalda puudumine peres. Helkuri mittekanndmist ennustas nii tüdrukute kui poiste puhul impulsiivsus (vt lisast

Tabel 23).

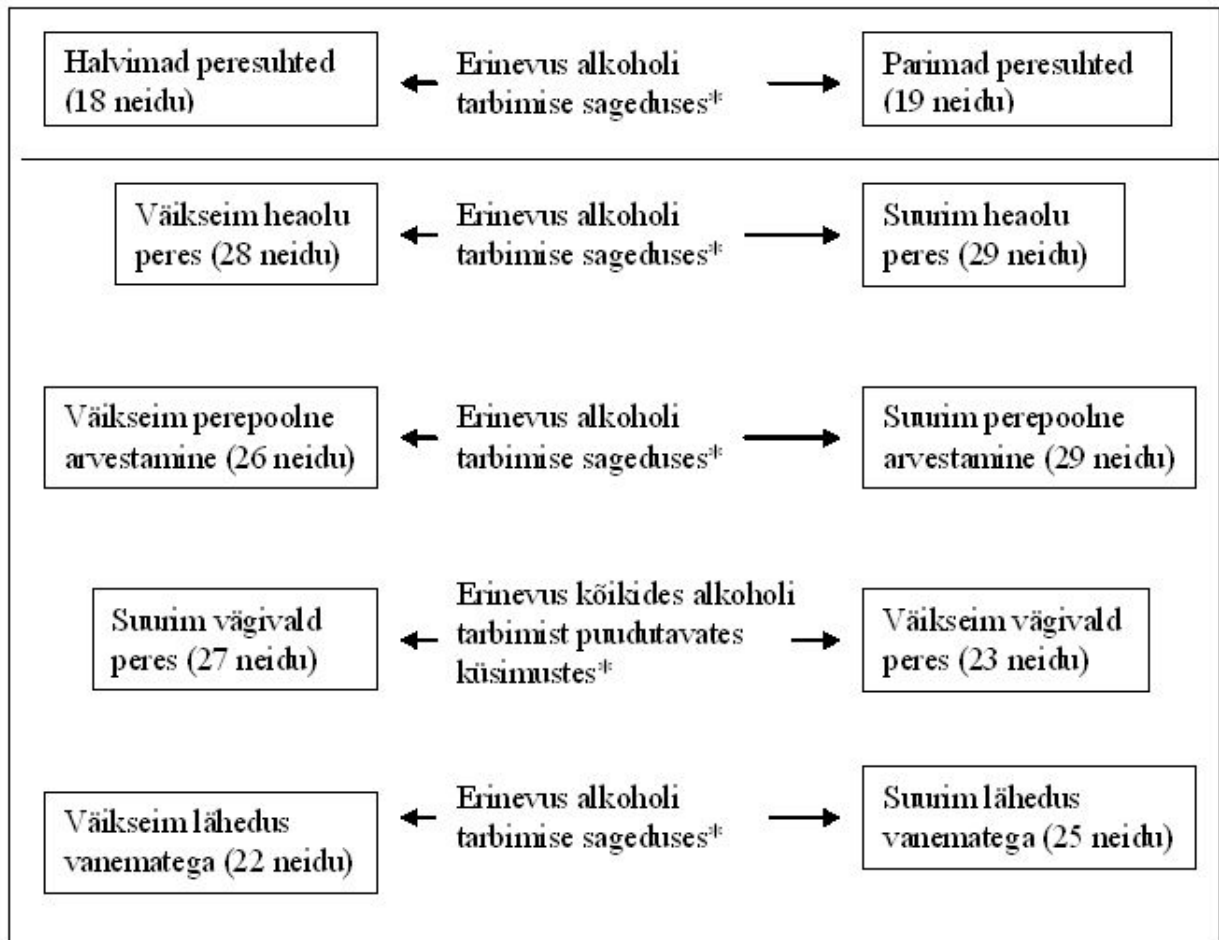
Poiste puhul ennustas võidu kihutamist negatiivselt perepoolne arvestamine (vt lisast Tabel 24).

### ***5.7 Erinevate peresuhetega kõrge impulsiivsuse ja elamustejanu skooriga noorte erinevus alkoholi tarbimise ja riskiva liikluskäitumise vallas***

Üks käesoleva uurimuse küsimus oli järgmine – kas kõrge impulsiivsuse või elamustejanu skooriga noorte erinevus riskeerivas käitumises (alkoholi tarbimises ja liikluskäitumises) on mõjutatud peresuhete poolt.

Kõrge elamustejanuga noorte grupis mõjutas peresuhete arvustamine turvavöö kiinnitamist tagaistmel ja lähedus vanematega purju joodud kordade arvu. Kõrge impulsiivsusega noorte grupis peresuhted riskivat käitumist ei mõjutanud.

Kõrge elamustejanu skooriga tüdrukute kõik peresuhete liigid mõjutasid alkoholi tarbimise sagedust ehk paremate peresuhetega grupp tarbis oluliselt harvem alkoholi kui halvemate peresuhetega grupp. Kõige rohkem mõjutab kõrge elamustejanu skooriga tüdrukute riskivat käitumist vägivald peres – rohke perevägivaldaga ja vähese perevägivaldaga grupid erinesid üksteisest kõikide alkoholi tarbimisega seotud küsimuste poolest. Liikluskäitumist peresuhted kõrge elamustejanuga tüdrukute puhul ei mõjutanud (vt Joonis 3. Kõrge elamustejanu skooriga tüdrukute (95 tüdrukut ehk 36% tüdrukute grupist) alkoholitarbimise ja liikluskäitumise erinevus heade ning halvade peresuhetega gruppide vahel. Vasakpoolses tulpas olevate gruppide väljatoodud erinevus riskivas käitumises oli suurem kui parempoolses tulpas olevate gruppide sama riskiv käitumine).



Joonis 3. Kõrge elamustejanu skooriga tüdrukute (95 tüdrukut ehk 36% tüdrukute grupist) alkoholitarbimise ja liikluskäitumise erinevus heade ning halbade peresuhetega gruppide vahel. Vasakpoolses tulbas olevate gruppide väljatoodud erinevus riskivas käitumises oli suurem kui parempoolses tulbas olevate gruppide sama riskiv käitumine

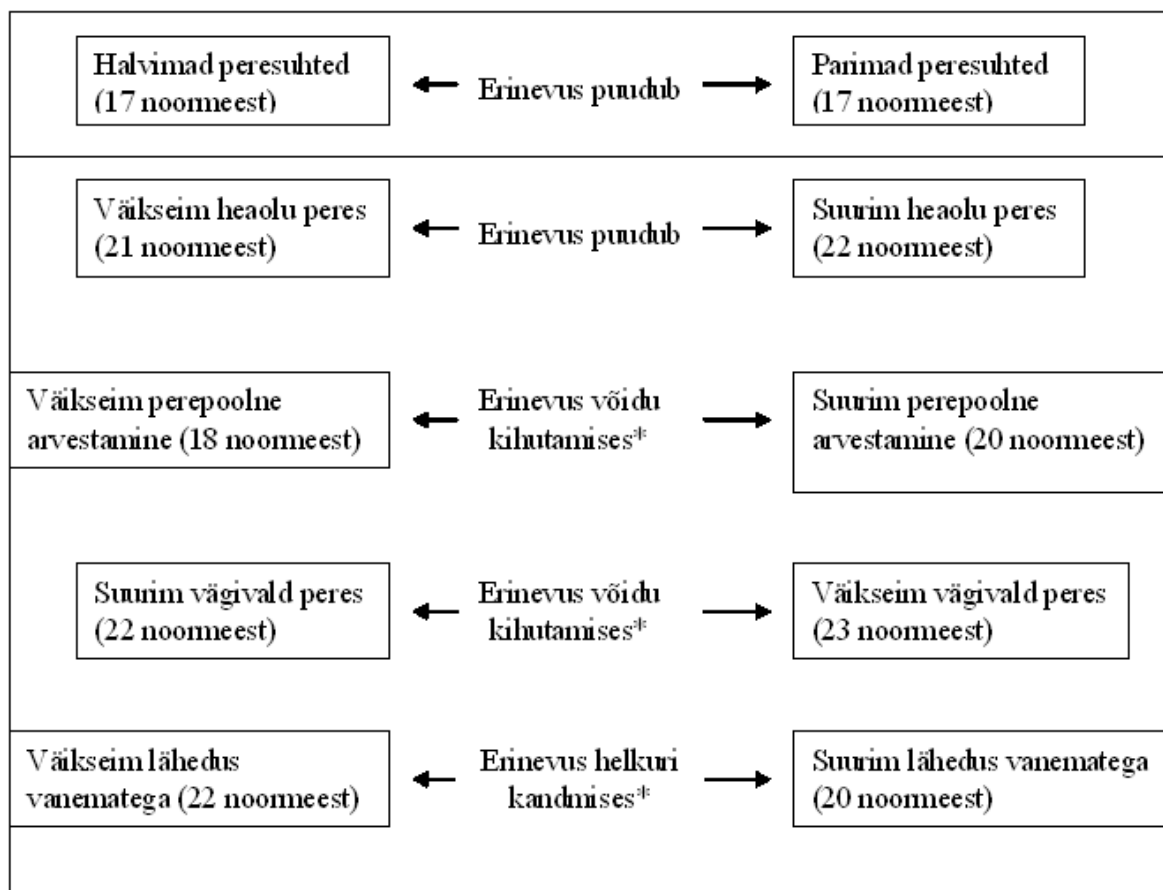
\* – gruppide vahelised statistiliselt olulised erinevused

Kõrge elamustejanu skooriga poisse mõjutab peresuhete alaskaaladest üksnes lähedus vanematega. Vanematega lähedasemate suhetega poisid on ennast vähem kordi purju joonud ja kinnitavad esiistmel sõites sagedamini turvavöö kui vanematega mitte lähedased poisid. Erinevate peresuhete üldskooridega grupid erinevad turvavöö kinnitamises esi- ja tagaistmel sõites (vt lisast Joonis 11).

Kõrge impulsiivsusega tüdrukute puhul peresuhetud riskivat käitumist ei mõjuta (vt lisast Joonis 12).

Kõrge impulsiivsuse skooriga poiste riskivat käitumist mõjutab perepoolne arvestamine, vägivalda puudumine peres (erinevused võidu kihutamises) ja lähedus vanematega (erinevus helkuri kandmises) (vt Joonis 4).





Joonis 4. Kõrge impulsiivsuse skooriga poiste (76 poissi ehk 34% poiste grupist) alkoholitarbimise ja liikluskäitumise erinevus heade ning halbade peresuhetega gruppide vahel. Vasakpoolses tulbas olevate gruppide väljatoodud erinevus riskivas käitumises oli suurem kui parempoolses tulbas olevate gruppide sama riskiv käitumine

\* – gruppide vahelised statistiliselt olulised erinevused

## 6 Arutelu

### 6.1 Noorte riskiv käitumine

Uuritud noortest on ennast elu jooksul üle 4 korra purju joonud umbes 11 %. Euroopa kooliõpilaste alkoholi ja narkootikumide kasutamise küsitlusuuringu (ESPAD - *European School Survey Project on Alcohol and Other Drugs*) 2003. a. tulemuste põhjal oli nende Eesti õpilaste osakaal, kes on end elu jooksul olid üle 20 korra purju joonud 26% (Rand, 2006). Seega tarvitavad käesolevas uuringus osalenud noored Eesti keskmisest oluliselt harvem rohkelt alkoholi. Samas erinevad need kaks uuringut veidi uuritavate vanuse poolest: ESPADi uuringus uuriti 15-16 aastaseid noori, käesolevas uuringus peamiselt 14-15 aastaseid noori. Kuna vanuse kasvades suureneb ka elu jooksul end purju joodud kordade arv, võib see erinevus vähemalt osaliselt tulla ESPADi uuringugrupi aasta võrra kõrgemast vanusest. Teiseks osalesid ESPADi uuringus noored kogu Eestist, k.a Tallinn ja Ida-Virumaa (Rand, 2006), meie uuringu noored elasid Tartus ja Tartu maakonnas. Tallinna ja Ida-Virumaa noored tarbivad teiste Eesti piirkondadega võrreldes sagedamini alkoholi ja on ennast rohkem kordi purju joonud – see võib teise tegurina osaliselt seletada suurt vahet meie uuringu purju joodud kordade arvu tulemuste ning ESPAD'i samade tulemuste vahel. Ka alkoholi tarbimise sageduse puhul esinesid erinevused meie uuringu ja ESPADi uuringu vahel. Kui ESPADi uuringus tarbis 14-15 aastaste vanuserühmas alkoholi sagedamini kui kord nädalas 16% vastanutest, siis käesolevas uuringus oli vastav tulemus 10%. Ka neid erinevusi võivad seletada samad põhjused, mida eespool kirjeldasin.

Uuringus leiti ka seda, et poisid on ennast tüdrukutega võrreldes elu jooksul rohkem kordi purju joonud ja nende alkoholi tarvitamine on probleemsem. Need tulemused sarnanevad teiste uuringutega teistes maades (Iisraelis, Itaalias, Suurbritannias, Ungaris), mis on leidnud, et poisid tarvitavad rohkem alkoholi kui tüdrukud (Gerra jt 2004; Isralowitz & Rawson, 2006; Piko, 2006; Rodham, K., Hawton, K. & Evans, E., 2005). ESPADi uuringuga meie uuringu tulemused kokku ei lähe – ESPADi uuringus 14-15 aastaste ennast sagedamini kui kord nädalas purju joonud noorte poiste ja tüdrukute osakaalus vahet ei olnud (Rand, 2006). Alkoholi tarbimise sageduses poisid ja tüdrukud meie uuringus ei erinenud. Sama tulemus on saadud ka ESPAD'i uuringus (Rand, 2006).

Liikluskäitumise puhul eiratakse kõige sagedamini nõuet kasutada helkurit ja kinnitada tagaistmel sõites turvavöö. Kui Maanteeameti uuringu (Maanteeamet, 2005a) põhjal on helkuri regulaarseteks kandjateks 60% 15-24 aastastest vastanutest, siis käesolevas

uuringus kandsid helkurit alati või üldiselt alati kokku 43% vastanutest, mis sarnaneb nende vastajate hulga Maanteeameti uuringus, kes kannavad helkurit alati (47%). 4-15 aastastest lastest kannab helkurit alati 81% vastanutest, alati ja küllalt sageli 91% vastanutest (Maanteeamet, 2005a). Seega oli käesolevas uuringus helkuri kandjate hulk Maanteeameti uuringuga võrreldes oluliselt väiksem. Helkurit kannavad vähem linna- ja rohkem maanoored. See on vastavuses ka Maanteeameti uuringuga, mille kohaselt suuremate linnade elanike hulgas on helkurite kandmine vähem levinud. Meie uuringu linnanooteks liigitati noored Tartust, kes moodustasid suurema osa uuritavatest. Tartus on enamikul linnatänavatest kõnniteed olemas ja ka valgustus piisav. Nii ei olegi uuringugrupi linnanootel reaalselt vajadust või nõuet helkurit kanda, sest Liikluseeskirja § 25. kohaselt peab jalakäija kasutama helkurit (või süüdatud laternat) üksnes „halva nähtavuse korral või pimedal ajal kõnniteeta ja valgustamata teel liikudes” (Liikluseeskiri. Riigi Teataja).

Esiistmel kaassõitjana sõites kinnitas uuritavatest turvavöö alati või üldiselt alati 73% uuritavatest. Maanteeameti uuringus oli alla 24-aastaste hulgas turvavöö reeglina esiistmel kaassõitjana kinnitanute protsent 77% (Maanteeamet, 2005b), mis on üldjoontes sama tulemus.

Tagaistmel sõites turvavöö kinnitamist alati või üldiselt alati väitis 44% meie uuringu noortest. Maanteeameti 2005. a uuringu andmetel kinnitab esiistmel kaassõitjana sõites turvavöö kõige harvemini noorim vanuserühm (alla 24-aastased). Maanteeameti uuringus oli turvavöö reeglina ja enamasti kinnitajate hulk 47%, mis sarnaneb jällegi käesoleva uuringu tulemustega (Maanteeamet, 2005b).

Võrreldes tüdrukute ja poiste liikluskäitumist selgub, et tüdrukud käituvad liikluses ohutumalt kui poisid. Tüdrukud kannavad sagedamini helkurit ja ei kihuta jalgratta vms liiklusvahendiga nii sageli autoga võidu kui poisid. Tüdrukute vähem riskeerivat käitumist on leidnud ka teised autorid (Bina, Graziano & Bonino, 2006; Copeland & Shope, 1996).

Erinevus sugude vahel puudus turvavöö kinnitamises esi- ja tagaistmel sõites ning ülekäiguraja kasutamises. Turvavöö kasutamist saavad selles vanuses noorte puhul tihtipeale jälgida lapsevanemad. Ülekäiguraja kasutamise kohta Eestis ei ole Maanteeamet uuringut läbi viinud ja seetõttu ei saa käesoleva uuringu tulemusi ka varasemate Eesti tulemustega võrrelda. Käesolevas uuringus uuris kooliteel ülekäiguraja paiknemist nende hulgas, kes peavad kooliteel sõiduteed ületama, kaks küsimust: „Minu lühim koolitee sõidutee ületamiseks on tähistatud ülekäiguraja/radadega” ja „Ülekäiguraja/radade ületamisel ei kulge minu koolitee kõige otsem”. Noored, kelle lühim koolitee sõidutee ületamiseks on tähistatud

ülekäiguraja/radadega ei evi vajadust käituda liiklusohlikult ja ületada sõidutee ülekäigurajast eemal, tehes oma kooliteed pikemaks. Nende hulk, kelle koolitee teeks ülekäiguraja kasutamine pikemaks, on kogu uuringugrupist 16% ehk 79 noort, mis võib mõjutada statistiliselt olulise erinevuse mittetekkimist. See võib olla üheks põhjuseks, miks käesolevas uuringus sugudevahelist erinevust ülekäiguraja kasutamises ei esinenud. Kooliteel ülekäiguraja kasutamise uurimine antud küsimustega ei pruugi olla heaks vahendiks riskivate ja mitteriskivate noorte väljaselgitamiseks.

Rosenbloom (2006) uuringus leiti, et noormehed ületavad punase tulega rohkem tänavat kui neiud, kuid nende uuringus oli uuritavate keskmine vanus u 28 a.

## **6.2 Soolised erinevused isiksuse omadustes**

Tüdrukute ja poiste impulsiivsuse ning elamustejanu alaskaalade keskmised skoorid omavahel oluliselt ei erine. Samasugusele tulemusele jõudis Hansen & Breivik'i (2001) uuring, milles selgus, et elamustejanu üldskoori keskmine tüdrukutel ja poistel ei erine. Teistes uuringutes on poistel elamustejanu (d'Ackremont & Linden, 2005) ja impulsiivsus (Stanford, jt 1996) keskmiselt kõrgema skooriga kui tüdrukutel, seda ka juhul kui uuritavad on umbes sama vanad, kui käesoleva uuringu subjektid. Hansen'i ja Breivik'i uuringus oli uuritavate vanus 12-16 aastat (keskmine vanus 13,8 a), d'Ackremonti & Lindeni (2005) uuritavad olid 12-19 aastased (keskmine vanus 15,57 aastat), Stanford jt (1996) uuringus 13-19 aastat (keskmine vanus 15,79 a). Käesoleva uuringu uuritavad olid peamiselt 14-16 aasta vanused (keskmine vanus 14 a 7 kuud), mis on Hanseni ja Breivik'i (2001) uuritavatest 1 aasta rohkem ja d'Ackremonti & Lindeni (2005) ning Stanfordini jt (1996) uuritavatest 1 aasta vähem. Hansen & Breivik (2001) arvasid põhjuseks, miks nende uuritavate seas sugudevahelist erinevust ei olnud, enda poolt uuritavate nooruse võrreldes teistes samalaadsetes uuringutes uuritavatega. 13,8 aasta vanustel noortel on käes puberteediperiood, mil tüdrukute areng on poiste omast eespool. Elamustejanu aga 20ndate eluaastateni suureneb (Rosenbloom & Wolf, 2002). Seetõttu võib tüdrukute ja poiste võrdne elamustejanu skoor ka käesolevas uuringus tuleneda puberteediperioodist.

## **6.3 Peresuhete kohta esitatud küsimustele täielikult ja ebatäielikult vastajate erinevus**

Uurides perega seotud küsimuste osas vähemalt ühele küsimusele mittevastajate erinevust kõikidele küsimustele vastanutest selgus, et esimeste heaolu peres oli märgatavalt

väiksem, samuti esines nende peres rohkem vägivalda. Selle põhjal võib oletada, et peresuhetega seonduvatele küsimustele vastamata jätmine ei tulenenud mitte hooletusest, vaid vastamata jäeti teadlikult. Võib oletada, et kui kõik uuritavad oleksid kõigile peresuhetega seonduvatele küsimustele ausalt vastanud, oleks ilmnunud rohkem halbu peresuhteid. Sellesuunaline väljajätelisuus valimis vähendas varieeruvust peresuhete näitajates ning tõenäoliselt ka seoste leidmise võimalust peresuhete ja riskiva käitumise ning peresuhete ja impulsiivsuse vahel.

#### **6.4 Impulsiivsuse ja elamustejanu seos riskiva käitumisega**

Alkoholi tarbimisel on kogu uuringugrupis impulsiivsuse ja elamustejanu skooridega positiivne seos, mis on sarnane teiste uuringute tulemustega (Barnes jt, 1999; Benjamin & Wulfert, 2005; Beurden jt, 2004; Gerra, 2004; Hair & Hampson, 2006; Stacy jt, 1991; Stacy & Newcomb, 1999). Tüdrukute grupil oli samuti alkoholi tarbimise ja mõlema isiksuseomaduse skooride vahel positiivne seos. Poiste puhul seondus alkoholi tarbimisega positiivselt elamustejanu. Impulsiivsus seondus positiivselt alkoholi tarbimise sagedusega ja purju joomise kordade arvuga, probleemse alkoholi tarbimisega impulsiivsus ei seondu. Sarnase soolise erinevuse impulsiivsuse ja alkoholi tarbimise vahel on leidnud longitudinaalses uuringus ka Barnes jt (2005) – nimelt seos noormeeste alkoholi kuritarvitamise ja impulsiivsuse vahel puudus. Ka Hansen ja Breivik (2001) on leidnud, et skaala, mis mõõtis impulsiivsust, põnevuse otsimist ja kontrollimatust, ei korreleerunud negatiivse riskikäitumisega (kogu grupi puhul).

Kogu uuringugrupi puhul seondub riskeeriv liiuluskäitumine positiivselt impulsiivsuse ja elamustejanuga ehk suurema impulsiivsuse või elamustejanuga inimesed käituvad liiuluses vähem turvaliselt. Taolisi tulemusi on saadud ka teiste uuringutes (Beurden jt, 2005; Eensoo, Paaver, Harro & Harro, 2005; Paaver, Eensoo, Pulver & Harro, 2006; Rosenbloom, 2006; Stacy, 1991; Stanford, 1996). Seos puudub vaid turvavöö mittekinnitamisel esiistmel ja elamustejanu vahel. Turvavöö kinnitamine esiistmel on tegur, mida lapsevanemad või teised täiskasvanud saavad siinkäsitletud käitumise viisidest kõige enam kontrollida ja seetõttu võib kaduda selle seos elamustejanuga. Impulsiivsusel ja turvavöö kinnitamisel esiistmel on negatiivne seos olemas. Samas seondus meie uuringus impulsiivsus ka halbade peresuhetega, millega elamustejanul seost ei olnud. Võib oletada, et impulsiivsetele noortele, kelle peresuhted on suure elamustejanuga noortega võrreldes tõenäoliselt kehvemad, on raskem

selgitada turvavöö kinnitamise vajadust või vaevuvad vanemad neile vähem turvavöö kasutamise vajalikkust selgitama.

Kui alkoholi tarbimine seondus poiste puhul rohkem elamustejanuga ja veidi vähem impulsiivsusega, siis riskeeriv liikluskäitumine seondub peamiselt impulsiivsusega. Jalgratta vms sõiduvahendiga autoteel autoga võidu kihutamine seondus poiste puhul ainsana impulsiivsuse kõrval ka elamustejanuga. Sõiduteel võidu kihutamine on neist viiest uuritud liikluskäitumise tegurist kõige eluohtlikum. Seega tundub, et poiste puhul seondub suurema riskiga käitumine nii impulsiivsuse kui elamustejanuga või üksnes elamustejanuga, väiksema riskiga käitumised seonduvad impulsiivsusega.

Tüdrukute riskeeriv liikluskäitumine seondub peamiselt elamustejanuga. Ka purju joodud kordade arvu ja probleemse alkoholi tarbimise korrelatsioon elamustejanuga oli impulsiivsusega võrreldes tugevam. Seega tundub ka tüdrukute puhul üldjoontes valitsevat seos, et riskeerivam käitumine seondub rohkem elamustejanuga ja vähem impulsiivsusega. Kõige riskeerivam liikluskäitumine (jalgratta vms liiklusvahendiga autoteel autoga võidu kihutamine) seondus üksnes elamustejanuga.

## **6.5 Peresuhete seos riskiva käitumisega**

Kogu uuringugruppi vaadates selgub, et mida halvemad on peresuhted, seda rohkem tarbib laps alkoholi. Riskival käitumisel ja halbadel peresuhetel on seoseid leidnud ka paljud teised autorid (Ackard jt, 2006; Barnes jt, 1999; Barnes jt, 2005; Brook jt, 2000; Gerra, 2004; Stacy & Newcomb, 1999; Stice jt, 1998).

Poiste alkoholitarbimist mõjutab üks peresuhete alaskaala – vanematega lähedaste suhete puudumine. Ackard (2006) on leidnud, et poistele on tähtsate küsimuste puhul vanemate arvamus tähtsam kui tüdrukutele ning et noormehed, kes tundsid, et ei saa vanematega oma probleemidest rääkida, tarbisid rohkem alkoholi kui noormehed, kes tundsid, et saavad vanematega vabalt oma probleemidest rääkida. Neidude puhul sellist seost ei esinenud. Ka Barnes jt (2005) leidsid noorte longitudinaalses uuringus negatiivse seose vanematepoolse järelevalve (vanemate teavitamine oma käikudest ja plaanidest sõpradega, vanematepoolne huvi noore tegemiste vastu) ja alkoholi kuritarvitamise vahel vaid noormeeste, mitte neidude puhul. Seega Barnes jt (2005) ja Ackard jt (2006) uuringu tulemused sarnanevad meie uuringu tulemustega.

Heaolu peres, vägivalla puudumine ja uuritavaga arvestamine peres poiste alkoholitarbimist ei mõjuta. Võib arvata, et poisid võivad perega seonduvatele faktoritele olla

vähem tundlikumad kui tüdrukud. Näiteks Coffelt, Forehand & Olson, (2006) uuringu kohaselt suurenes noorte alkoholitarbimine siis, kui emapoolne alkoholitarbimine suurenes. Isapoolsed alkoholiga seonduvad probleemid suurendasid üksnes tüdrukute, mitte poiste alkoholitarbimist.

Tüdrukuid paneb käesoleva uuringu kohaselt kõige tõenäolisemalt alkoholi tarbima vägivald peres. Leve jt (2005) arvavad, et tüdrukud on tundlikumad perekeskkonnale, mida iseloomustab reaktiivsus (impulsiivsus, karm distsipliin), poisid on tundlikumad perekeskkonnale, mida iseloomustab depressiivsus. Depressiivsed vanemad suhtlevad oma lastega vähem ja ka sellest võib ühe tegurina tulla eelpoolkirjeldatud seos vanematega lähedaste suhete puudumise ning alkoholi tarbimise vahel (poisid on tundlikumad vähesemale suhtlusele).

Tüdrukutel seonduvad peresuhetest kõige probleemsema alkoholi tarbimise liigiga, mis siin uuringus küsiti – probleemse alkoholi tarbimisega – vägivalda kõrval ka perepoolse arvestamise puudumise alaskaala. Teistes uuringutes (Stacy & Newcomb, 1999; Stice jt, 1998) on leitud, et vanematepoolne toetuse puudumine on seotud alkoholi tarbimise sageduse ja alkoholi tarbimisest tulenevate probleemidega. Praeguses uuringus kirjeldab perepoolse arvestamise alaskaalat see, et noorega arvestatakse, tal lastakse ise otsustada, temasse suhtutakse kui täiskasvanusse, teda ei alavääristata ja ei karistata iga pisiasja puhul. Peres vastupidise olukorra puhul suurendab see noore probleemset alkoholi tarvitamist. Hanseni & Breivik'i (2001) uuringus leiti, et vanemate vastuseis riskierivate asjadega tegelemisele hoopis suurendas negatiivses riskikäitumises osalemist. Samas võib põhjuslikkus olla ka teistpidine – vanemad teevad rohkem ettekirjutusi noorele, kes kaldub suuremates kogustes alkoholi tarbima. Alkoholi tarbimise sagedusega ja palju joodud kordade arvuga perepoolse arvestamise alaskaalal seoseid ei ole. Alkoholi tarbimisega korreleerub tüdrukute puhul negatiivselt ka peresuhete üldskoor.

Peresuhete ja liikluskäitumise vahel on vähe seoseid. Kõige riskierivam liikluskäitumise liik – mopeedi/motorrolleri/jalgrattaga sõiduteel autoga võidu kihutamine – korreleerub negatiivselt perepoolse arvestamisega – nii kogu uuringugrupi kui poiste puhul. Perepoolse arvestamisega korreleerus ka palju joodud kordade arv nii tüdrukute kui poiste puhul, mida võib pidada samuti üsna riskierivaks käitumiseks. Seega tundub, et perepoolse arvestamise alaskaalal on seosed erinevate riskiva käitumise liikidega – nii alkoholi tarbimise kui riskiva liikluskäitumisega. Kogu uuringugrupi puhul korreleerus mopeedi, motorrolleri või

jalgrattaga sõiduteel autoga võidu kihutamine (nagu ka alkoholi tarbimine) peresuhete üldskooriga.

Ülekäiguraja mittekasutamine korreleerub negatiivselt poiste ja kogu uuringugrupi puhul vägivalda puudumisega peres ehk noored, kelle peres esineb vägivalda, kasutavad kooliteel sõidutee ületamiseks harvemini ülekäigurada. Olenevalt sellest, kas tänavat ületatakse ülekäigurada kasutamata tiheda liiklusega mitmerealisel tänaval või siis hõreda liiklusega äärelinnatänaval, võib seda pidada kas väga riskeerivaks käitumiseks või väheriskeerivaks käitumiseks. Kuna uuringus ei küsitud, millises kohas uuritavad kooliteel sõiduteed ilma ülekäigurajata ületavad, ei saa täpselt öelda, kas vägivald peres on antud juhul riskiva käitumisega seotud või mitte.

Tüdrukute seosed liikluskäitumise ja peresuhete vahel on teistsugused. Tüdrukute puhul korreleeruvad peres valitsev heaolu ja peresuhete üldskoor negatiivselt helkuri mitte kandmisega. Võib oletada, et peres, mille liikmed teineteisega hästi läbi saavad, pööravad vanemad või siis teised pereliikmed või laps/nooruk ise tähelepanu ka pisimatele asjadele lapse turvalisuse suurendamisel, nagu helkuri kandmine. Perepoolne arvestamine korreleerub tüdrukute puhul negatiivselt turvavöö mittekinnitamisega tagaistmel. See võib osutada sellele, et kui noorele antakse piisavalt iseseisvust otsustamisel ja teda kritiseerimise asemel toetatakse, pöörab ta rohkem tähelepanu vajalikele nõuetele, kui noor, kelle tegemistega kodus rahul ei ole. Loomulikult võib ka siinkohas olla põhjuslikkus vastupidine – vanemad ei kohtle noort seetõttu täiskasvanuna, et ta käitubki lapsikult ja teeb tihtipeale näiteks kehvade tagajärgedega otsuseid. Turvavöö kinnitamist saavad vanemad ka ise jälgida ja võib oletada, et vanemad, kes oma lapsega rohkem arvestavad, hoiavad tal ka rohkem silma peal.

## **6.6 Impulsiivsuse ja elamustejanu seosed peresuhetega**

Elamustejanu ja peresuhete (vanematega rääkimine uimastite teemal, vanematepoolne toetus) vahel on leitud olevat negatiivne seos (Dsilva, 1999; Stacy & Newcomb, 1999). Tüdrukutel, poistel ega kogu uuringugrupil käesolevas töös seost elamustejanu ja peresuhete vahel ei olnud. Samas olid eelpoolmainitud uuringutes osalenud noored vastavalt 18-22 aastased ja 17-29 aastased, meie uuringus aga 14-16 aastased. Kuna elamustejanu 20ndate eluaastate alguseni suureneb (Rosenbloom & Wolf, 2002), võis vanemate uuritavate keskmine elamustejanu olla suurem ja seega tekitada ka kodus rohkem probleeme.



Käesolevas töös korreleerusid head peresuhted tüdrukute puhul negatiivselt impulsiivsusega. Poiste puhul seost peresuhete ja impulsiivsuse vahel ei olnud. Kogu uuringugrupi puhul korreleerusid peresuhete tegurid impulsiivsusega negatiivselt, v.a perepoolse arvestamise alaskaala. Ka varasemates uuringutes on leitud negatiivne seos impulsiivsuse ja peresuhete (iseseisva tegevuse julgustamine, kehalise karistamise puudumine) vahel (Silverman & Ragusa, 1990; Straus & Mouradian, 1998). Näiteks aktiivsus- ja tähelepanuhäire, mille puhul on väga oluline roll impulsiivsusel, on tugeva päriliku komponendiga (Pary, Lewis, Matuschka & Lippmann, 2002). Seetõttu võib arvata, et ka impulsiivsuse puhul on väga oluline pärilikkuse komponent, s.t ka impulsiivse lapse vanemad käituvad impulsiivselt ning laps võib sellise käitumisviisi pärida ja õppida oma vanematelt. Siiski, tüdrukutel esines korrelatsioon impulsiivsuse ja peresuhete vahel, poistel mitte. Buss jt (1973) leidsid, et tüdrukute impulsiivsusel päritavuse faktorit polnud ja et tüdrukute impulsiivsuse olemasolul on väga oluline roll keskkondlikel teguritel. See võib seletada tüdrukute puhul seose olemasolu impulsiivsuse ja peresuhete vahel, mis poiste puhul puudus.

Siinkohas tuleb jällegi silmas pidada, et korrelatsioon kahe teguri vahel ei näita seda, mis suunalised seosed on – kas halvad peresuhted suurendavad impulsiivsust või impulsiivse lapsega on raskem suhelda ja see muudab peresuhted lapse silmade läbi nähtuna halvemaks.

Vaadates uuringus kasutatud elamustejanu küsimusi võib arvata, et küsitud tegevused leiavad tihtipeale aset perekeskkonnast väljaspool (kihutamine autol või mootorrattal, enese proovile panemine tundmatutes olukordades, sümpaatia teravate elamuste ja põnevate seikluste vastu) ja nooruki suur elamustejanu ei pruugi lapsevanemat segada, kuna lapsevanem ei pruugi lapse seiklustest teada.

Impulsiivsus seevastu on tegur, mis avaldub kergesti ka perekeskkonnas (esimesena pähekarganud asja väljaütlemine, mõtlematu otsustamine ja tegutsemine), mida vanematel on raskem märkamata jätta kui elamustejanu väljaspool kodu. Seetõttu võib impulsiivsus tekitada noorele peres rohkem probleeme kui elamustejanu.

Tuleb arvestada ka seda, et käesolevas uuringus hindasid suhteid vanematega üksnes noorukid ise. On leitud, et impulsiivsus (mõõdetuna *BIS-XI* skaalal) on positiivselt seotud järgnevate kognitiivsete moonutustega:

- kohese rahulduse ootamine ehk arvamus, et omatakse õigust kohesele tasule ilma ootamise või töötamiseta

- oleksid ehk reeglite omamine, mille kohaselt maailm peaks töötama. Vihastamine, kui neid reegleid rikutakse
- enda lollitamine ehk uskumus, et midagi on OK, kui tegelikult ei ole
- järelduste tegemine ehk järeldamine ilma tõendusmaterjalide olemasoluta või kui tõendused on vastupidised järeldustele
- kõik või mittemidagi mõtlemine ehk asjad on mustad või valged, head või halvad – vahepealset võimalust ei ole
- katastrofiseerimine ehk uskumine, et see, mis juhtus või juhtub on nii kohutav ja väljakannatamatu, et sellega pole võimalik hakkama saada
- kahetsustunded ehk fokuseerumine mõttele, et midagi oleks saanud paremini teha, selle asemel, et keskenduda sellele, mida käesoleval hetkel saaks paremaks teha
- lühiajaline mõtlemine ehk käesolevale hetkele keskendumine ja pikaajastele eesmärkidele mittemõtlemine
- emotsionaalne arutlemine ehk tunnetel lastakse reaalsust tõlgendada
- süüdistamine ehk teise inimese süüdistamine oma negatiivsetes tunnetes ja keeldumine vastutuse võtmisest enda muutmise eest (Mobini, Pearce, Grant, Mills & Yeomans, 2006).

Sellised kognitiivsed moonutused aitavad tõlgendada lapsevanemapoolset käitumist negatiivsemates varjundites kui see tegelikkuses on ja võivad ühe tegurina seletada impulsiivsuse ja peresuhete vahelist seost käesolevas töös. Kognitiivseid moonutused on seotud ka näiteks depressiooniga, mis 11-18 aasta vanuste tüdrukute seas on rohkem levinud kui poiste seas (Marcotte, Fortin, Potvin & Papillon, 2002). Teisiti öeldes – tüdrukud, kellel on rohkem kognitiivseid moonutusi, võivad näha ka peresuhteid negatiivsemates toonides.

Samuti võivad impulsiivsuse kognitiivsed ja käitumuslikud iseärasused takistada heade probleemilahendusoskuste omandamist lapsepõlves, mis suurendab võimalust vanemate-lastete vaheliste probleemide tekkimiseks (McMurrin jt, 2002).

## **6.7 Erinevate tunnuste koosmõju riskivale käitumisele**

Regressioonanalüüsi abil erinevate tunnuste koosmõju uurides selgus, et alkoholi tarbimise kõiki kolme alaliiki ennustas elamustejanu. Meessugu ennustas purju joodud kordade arvu ja probleemset alkoholi tarbimist. Purju joodud kordade arvu ennustas ka impulsiivsus. Alkoholi tarbimise sageduse teiseks ennustajaks oli vanematega lähedaste suhete puudumine. Kogu grupi puhul korreleerusid alkoholi tarbimisega nii impulsiivsuse kui

elamustejanu kui ka kõik peresuhete alaliigid, v.a perepoolne arvestamine, mis ei korreleerunud probleemse alkoholi tarbimisega. Ilmnes, et olulisimaks teguriks nendest võib regressioonanalüüsi tulemuste põhjal pidada elamustejanu ning peresuhetest vanematega lähedaste suhete puudumist.

Korrelatsioonanalüüsis seonduisid tüdrukute alkoholi tarbimisega impulsiivsus ja elamustejanu ning mitmed peresuhete tegurid. Regressioonanalüüsi tulemusi vaadates on näha, et kõige olulisem neist teguritest oli impulsiivsus, mis ennustas purju joodud kordade arvu. Impulsiivsust iseloomustas käesolevas uuringus mõtlematu tegutsemine – kui alkoholi tarbides enne juuakse üks pudel/klaas alkoholi ära ja alles siis mõeldakse võimalikele tagajärgedele, on üsna selge, et impulsiivsemad inimesed võivad ennast sagedamini purju juua.

Poiste puhul ennustas alkoholi tarbimise kõiki muutujaid elamustejanu. Elamustejanu seonduis poiste puhul ka korrelatsioonanalüüsis veidi tugevamalt alkoholi tarbimisega kui impulsiivsus. Alkoholi tarbimise sagedust ja purjus oldud kordade arvu ennustas negatiivselt lähedus vanematega, mis seonduis ka korrelatsioonanalüüsi puhul tugevalt alkoholi tarbimisega. Nende tulemuste võimalikke põhjuseid ja seoseid teiste uuringutega olen eespool juba kirjeldanud ja seetõttu neil pikemalt ei peatu.

Kogu uuringugrupi puhul ennustas võidu kihutamist kõige rohkem tegureid: elamustejanu, perepoolne mitteamustamine ja meessugu. Elamustejanu ja meessugu ennustasid ka ülekäiguraja mittekasutamist. Helkuri mittekandmist ennustas impulsiivsus. Tundub, et elamustejanu on noorte erineva riskiva käitumise – nii alkoholi tarbimise kui riskiva liikluskäitumise puhul – väga oluline tegur. Nagu ka noore sugu – poisid tarbivad nii rohkem alkoholi kui käituvad liikluses riskeerivamalt.

Tüdrukute puhul oli riskeeriva liikluskäitumise ennustajaks peamiselt elamustejanu, mis ennustas turvavöö mittekinnitamist esiistmel, võidu kihutamist ja ülekäiguraja mittekasutamist, mis on võrreldes turvavöö kasutamisega tagaistmel ning helkuri mittekandmisega riskeerivamad liikluskäitumise liigid. Riskiva käitumise seosel elamustejanuga olen ma samuti juba eespool peatunud. Ülekäiguraja mittekasutamist ennustas ka vägivalla puudumine peres. Helkuri mittekandmist ennustas tüdrukute (ja poiste) puhul impulsiivsus. Ka regressioonanalüüsi tulemusi vaadates tundub, et riskeeriva käitumise ennustajaks on nii elamustejanu kui impulsiivsus, kuid need ennustavad erinevaid riskiva käitumise liike – elamustejanu peamiselt riskeerivat ja impulsiivsus peamiselt vähemriskeerivat riskivat käitumist.

Poiste puhul ennustas võidu kihutamist negatiivselt perepoolne arvestamine, mis on sarnane korrelatsioonanalüüsi tulemusega – ka seal oli võidu kihutamine seotud perepoolse arvestamise puudumisega.

## **6.8 Äärmuslike elamustejanu ja impulsiivsuse tulemustega rühmade analüüs**

Korrelatsioonanalüüsis ilmnes, et kõige enam paneb tüdrukuid alkoholi tarbima vägivald peres. Sarnane tulemus ilmnes ka äärmuslike elamustejanu ja impulsiivsuse tulemustega rühmade analüüsi osas. Nimelt selgus, et vägivald peres oli kõrge elamustejanuga tüdrukute puhul rohkem seotud alkoholi tarvitamisega. Ilmnes ka see, et kõrge elamustejanuga tüdrukute head peresuhted vähendavad alkoholi tarbimise sagedust võrreldes halbade peresuhetega kõrge elamustejanu skooriga tüdrukutega. Kõrge impulsiivsusega tüdrukute riskikäitumisele peresuhted mõju ei avaldanud. Korrelatsioonanalüüsis seonduks peresuhetega just impulsiivsus, mitte elamustejanu. Elamustejanu on selline tegur, mida saab väljendada nii positiivses kui negatiivses riskikäitumises. Soodsate tingimuste korral (näiteks vanematepoolse järelvalve korral, seikluslike alade tegelemise võimaldamisel) võib noor oma tunge põnevate seikluste järgi realiseerida tegevustes, mis teda ei kahjusta. Impulsiivsust ehk mõtlematut tegutsemist ja käitumist on mõnevõrra raskem muuta kui kõrge elamustejanuga noorele põnevaid tegevusi pakkuda.

Kõrge elamustejanu skooriga poiste alkoholitarbimist mõjutab peresuhete alaskaaladest üksnes lähedus vanematega. See on sarnane tulemus korrelatsioonanalüüsile, kus leiti vanematega lähedaste suhete negatiivne korrelatsioon alkoholi tarbimise kõigi kolme väitega. Vanematega lähedasemate suhetega kõrge elamustejanu skooriga poisid on ennast vähem kordi purju joonud ja kinnitavad esiistmel sõites sagedamini turvavöö kui vanematega mitte nii lähedased kõrge elamustejanuga poisid. Kui lapse ja vanema vaheline kommunikatsioon on parem, on vanemal ilmselt lihtsam lapsele selgeks teha, et turvavöö tuleb kinni panna. Erinevate peresuhete üldskooriga grupid erinevad ka turvavöö kinnitamises esi- ja tagaistmel sõites. Võib oletada, et lapsevanemad jälgivad peres, kus suhted on head, rohkem lapse turvalisust, vähemalt autoga sõitmise ajal.

Kõrge impulsiivsuse skooriga poiste riskivat liikluskäitumist mõjutavad mitmed erinevad peresuhete alaskaalad – perepoolne arvestamine, vägivalda puudumine peres (erinevused võidu kihutamises) ja lähedus vanematega (erinevus helkuri kandmises). Ilmselt

on ka siinkohal helkuri kandmise vajalikkust kõige lihtsam poistele siis selgeks teha, kui nende suhted vanematega on niigi head. Ka siinkohal ei tohi unustada, et käesolev uuring ei anna vastust küsimusele, mis suunaline on seoste põhjuslikkus, näiteks kas perepoolse arvestamise puudumine ja vägivald peres paneb poisse end võidu kihutamise näol riskeerivamalt käituma või poiste eluohtliku käitumise tõttu seavad vanemad neile rohkem piiranguid ning kurjustavad nendega rohkem.

Alkoholi tarbimisele kõrge impulsiivsuse skooriga poistel peresuhted mõju ei avaldanud. Ka korrelatsioonanalüüsist selgub, et impulsiivsusel on poiste puhul rohkem seoseid liikluskäitumisega, mitte alkoholitarbimisega.

Kokkuvõtteks ei avaldanud peresuhted kõrge impulsiivsusega poiste ega tüdrukute alkoholi tarbimisele mingit mõju. Peresuhted mõjutasid üksnes mõningal määral kõrge impulsiivsusega poiste liikluskäitumise. Kõrge elamustejanuga noorte riskivat käitumist mõjutavad peresuhted tunduvalt rohkem kui kõrge impulsiivsusega noorte riskivat käitumist.

## 7 Järeldused

Üheks käesoleva töö eesmärgiks oli uurida peresuhete ning impulsiivsuse ja elamustejanu vahelist seost. Töös leiti, et headel peresuhetel esines negatiivne korrelatsioon impulsiivsusega v.a perepoolse arvestamise alaskaala. Elamustejanu ja peresuhete vahel seoseid ei olnud.

Tüdrukute puhul olid seosed samasugused kui kogu grupi puhul – head peresuhted seondusid negatiivselt vaid impulsiivsusega, mitte elamustejanuga. Poiste puhul seost peresuhete ja isiksuseomaduste vahel ei olnud.

Uurimuse teiseks eesmärgiks oli leida vastus küsimusele, kas peresuhted võivad mõjutada impulsiivsuse avaldumist riskivas käitumises ehk kas kõrge impulsiivsuse või elamustejanu skoori ja heade peresuhetega lapsed käituvad vähem riskeerivamalt.

Kõrge elamustejanu skooriga tütarlaste puhul vähendasid head peresuhted nende alkoholi tarbimist, eriti just alkoholi tarbimise sagedust. Kõrge impulsiivsuse skooriga neidude puhul peresuhted nende riskivat käitumist ei mõjutanud.

Kõrge elamustejanu skooriga poiste puhul oli oluliseks peresuhete teguriks vaid lähedus vanematega, mis vähendas purju joodud kordade arvu ja suurendas esiistmel turvavöö kinnitamise sagedust. Kõrge impulsiivsuse skooriga poiste puhul oli peresuhetel kolmel juhul neljast nende riskeerivale liikluskäitumisele mõju – nimelt vähendavad head peresuhted nende jalgratta vms liiklusvahendiga sõiduteel autodega võidu kihutamist ja suurendavad helkuri kandmist. Alkoholi tarbimist kõrge impulsiivsusega poiste peresuhted ei mõjutanud.

## 8 Kasutatud kirjandus

Ackard, D. M., Neumark-Sztainer, D., Story, M. & Perry, C. (2006). Parent–Child Connectedness and Behavioral and Emotional Health Among Adolescents. *American Journal of Preventive Medicine*, Jan, Vol. 30 Issue 1, 59-66.

d'Acremont, M. & van der Linden, M. (2005). Adolescent Impulsivity: Findings From a Community Sample. *Journal of Youth & Adolescence*, Oct, Vol. 34 Issue 5, 427-435.

Barber, B.K., Maughan, S.L. & Olsen, J.A. (2005) Patterns of parenting across adolescence. *New Directions for Child & Adolescent Development*, Suvi, Vol. 2005 Issue 108, 5-16.

Barnes, G.M., Farrell, M. P. & Banerjee, S. (1994). Family Influences on Alcohol Abuse and Other Problem Behaviors Among Black and White Adolescents in a General Population Sample. *Journal of Research on Adolescence*, Vol. 4 Issue 2, 183-201.

Barnes, G. M., Welte, J. W., Hoffman, J. H. (1999). Gambling and alcohol use among youth: Influences of demographic, socialization, and individual factors. *Addictive Behaviors*, Vol 24(6), Nov-Dec.

Barnes, G.M., Welte, J.W., Hoffman, J.H. & Dibtcheff, B.A. (2005). Shared Predictors of Youthful Gambling, Substance Use, and Delinquency. *Psychology of Addictive Behaviors*, Vol 19, No 2., 165-174.

Benjamin, L. & Wulfert, E. (2005). Dispositional correlates of addictive behaviors in college women: Binge eating and heavy drinking. *Eating Behaviors*, Jun, Vol. 6 Issue 3, 197-209.

van Beurden, E., Zask, A. & Brooks, L. (2005). Heavy episodic drinking and sensation seeking in adolescents as predictors of harmful driving and celebrating behaviors: Implications for prevention. *Journal of Adolescent Health*, Vol 37(1), Jul., 37-43.

Bina, M., Graziano, F. & Bonino, S. (2006). Risky driving and lifestyles in adolescence. *Accident Analysis & Prevention*, May, Vol. 38 Issue 3, 472-481.

Brook, J.S., Whiteman, M., Finch, S. & Cohen, P. (2000). Longitudinally Foretelling Drug Use in the Late Twenties: Adolescent Personality and Social-Environmental Antecedents. *The Journal of Gentle Psychology*, 161 (1), 37-51.

Buss, A. H., Plomin, R. & Willerman, L. (1973). The inheritance of temperaments. *Journal of Personality*, Dec, Vol. 41 Issue 4, 513-524.

Coffelt, N. L., Forehand, R. & Olson, A. L. (2006). A longitudinal examination of the link between parent alcohol problems and youth drinking: The moderating roles of parent and child gender. *Addictive Behaviors*, Vol 31(4), May, 593-605.

Copeland, L. A. & Shope, J. T. (1996). Factors in adolescent drinking/driving: Binge drinking, cigarette smoking, and gender. *Journal of School Health*, Sep, Vol. 66 Issue 7, 254-261.

Dickman, S.J. (1990). Functional and Dysfunctional Impulsivity: Personality and Cognitive Correlates. *Journal of Personality and Social Psychology*, 58, 95-102.

Dom, G., Hulstijn, W. & Sabbe, B. (2006). Differences in impulsivity and sensation seeking between early- and late-onset alcoholics. *Addictive Behaviors*, Feb, Vol. 31 Issue 2, 298-308.

Dsilva, M.U. (1999). Individual differences and choice of information source: Sensation seeking in drug abuse prevention. *Communication Reports*, Vol 12(1), 51-57.

Eensoo, D., Paaver, M., Harro, M. & Harro, J. (2005). Predicting drunk driving: contribution of alcohol use and related problems, traffic behaviour, personality and platelet monoamine oxidase (MAO) activity. *Alcohol & Alcoholism*, Vol. 40, No. 2, 140-146.

Electronic Textbook StatSoft. <http://www.statsoft.com/textbook/stathome.html> (26.mai, 2006).

Evenden, J.L (1999). Varieties of impulsivity. *Psychopharmacology*, 146, 348-361.

Fossati, A., Barratt, E. S.; Carretta, I. (2004). Predicting borderline and antisocial personality disorder features in nonclinical subjects using measures of impulsivity and aggressiveness. *Psychiatry Research*, Vol 125(2), Feb, 161-170.

Gerra, G., Angioni, L., Zaimovic, A., Moi, G., Bussandri, M., Bertacca, S., Santoro, G., Gardini, S., Caccavari, R. & Nicoli, M.A. (2004). Substance Use Among High-School Students: Relationships with Temperament, Personality Traits, and Parental Care Perception. *Substance Use & Misuse*, Vol. 39, No. 2, 345-367.

Grant, J.D., Scherrer, J.F., Lynskey, M.T., Lyons, M.J., Eisen, S.A., Tsuang, M.T., True, W.R. & Bucholz K.K. (2006). Adolescent alcohol use is a risk factor for adult alcohol and drug dependence: evidence from a twin design. *Psychological Medicine*, Jan, Vol. 36 Issue 1, 109-118.

Hair, P. & Hampson, S. E. (2006) The role of impulsivity in predicting maladaptive behaviour among female students. *Personality & Individual Differences*, Apr, Vol. 40 Issue 5, 943-952.



Hansen, E.B. & Breivik, G. (2001). Sensation seeking as a predictor of positive and negative risk behaviour among adolescents. *Personality and Individual Differences*, 30, 627-640.

Horvath, L.S., Milich, R., Lynam, D., Leukefeld, C. & Clayton, R. (2004). Sensation Seeking and Substance Use: A Cross-Lagged Panel Design. *Individual Differences Research*, Dec Vol. 2 Issue 3, 175-183.

Isralowitz, R. & Rawson, R. (2006). Gender differences in prevalence of drug use among high risk adolescents in Israel. *Addictive Behaviors*, Feb, Vol. 31 Issue 2, 355-358

Jalakäijähelkuri kasutamise elanike poolt (2005a). Maanteeamet. <http://www.mnt.ee/atp/failid/hel6.pdf> (26.mai, 2006).

Leve, L.D., Kim, H.K. & Pears, K.C. (2005). Childhood Temperament and Family Environment as Predictors of Internalizing and Externalizing Trajectories from Ages 5 to 17. *Journal of Abnormal Child Psychology*, Vol 33(5), Oct, 505-520.

Lynam, D.R. & Miller, J.D. (2004). Personality Pathways to Impulsive Behavior and Their Reactions to Deviance: results from Three Samples. *Journal of Quantitative Criminology*, Vol.20, No.4, 319-342.

Liikluseeskiri. Riigi Teataja. <https://www.riigiteataja.ee/ert/act.jsp?id=927101> (26.mai, 2006).

Liiklusohutus Euroopa Liidu riikides. Maanteeamet. <http://www.mnt.ee/atp/?id=1537> (26.mai, 2006).

Marcotte, D., Fortin, L., Potvin, P. & Papillon, M. (2002). Gender Differences in Depressive Symptoms During Adolescence: Role of Gender-Typed Characteristics, Self-Esteem, Body Image, Stressful Life Events, and Pubertal Status. *Journal of Emotional & Behavioral Disorders*, Spring, Vol. 10 Issue 1, 29-43.

McMurrin, M., Blair, M. & Egan, V. (2002). An Investigation of the Correlations Between Aggression, Impulsiveness, Social Problem-Solving, and Alcohol Use Aggressive Behavior, Vol. 28, 439-445.

Mobini, S. Pearce, M. Grant, A. Mills, J. & Yeomans, M. R. (2006). The relationship between cognitive distortions, impulsivity, and sensation seeking in a non-clinical population sample. *Personality & Individual Differences*, Apr, Vol. 40 Issue 6, 1153-1163.

Moeller, F.G., Barratt, E.S., Dougherty, D.M., Schmitz, J.M. & Swann, A.C. (2001) Psychiatric Aspects of Impulsivity. *The American Journal of Psychiatry*, November, 1783-1793.

Paaver, M., Eensoo, D., Pulver, A. & Harro, J. (2006). Adaptive and maladaptive impulsivity, platelet monoamine oxidase (MAO) activity and risk-admitting in different types of risky drivers. *Psychopharmacology*, 186: 32–40.

Pary, R., Lewis, S., Matuschka, P. R., Lippmann, S. (2002). Attention-Deficit/Hyperactivity Disorder: An Update. *Southern Medical Journal*, Jul, Vol. 95 Issue 7, 743-751.

Petraitis, J., Flay, B. R. & Miller, T. Q. (1995). Reviewing Theories of Adolescent Substance Use : Organizing Pieces in the Puzzle. *Psychological Bulletin*. Vol. 117(1) January, 67-86.

Piko, B. F. (2006). Adolescent smoking and drinking: The role of communal mastery and other social influences. *Addictive Behaviors*, Vol 31(1), Jan., 102-114.

Rand, D. (2006) Alkoholiga seotud olukord Eestis. [http://www.tai.ee/failid/Alko\\_UEN1.doc](http://www.tai.ee/failid/Alko_UEN1.doc) (26.märts, 2006).

Rodham, K., Hawton, K. & Evans, E. (2005). Ethnic and gender differences in drinking, smoking and drug taking among adolescents in England: A self-report school-based survey of 15 and 16 year olds. *Journal of Adolescence*, Vol 28(1), Feb., 63-73.

Rosenbloom, T. & Wolf, Y. (2002). Sensation seeking and detection of risky road signals: A developmental perspective. *Accident Analysis & Prevention*, Vol 34(5), Sep, 569-580.

Rosenbloom, T. (2006). Sensation seeking and pedestrian crossing compliance. *Social Behavior & Personality: An International Journal*, Vol. 34 Issue 2, 113-122.

Roth, M., Schumacher, J. & Brähler, E. (2005). Sensation seeking in the community: Sex, age and sociodemographic comparisons on a representative German population sample. *Personality and Individual Differences*, Vol 39(7), Nov, 1261-1271.

Silverman, I. W. & Ragusa, D.M. (1990). Child and maternal correlates of impulse control in 24-month-old children. *Genetic, Social, and General Psychology Monographs*, Nov, Vol 116(4), 435-473.

Simons, J.S. (2003). Differential Prediction of Alcohol Use and Problems: The Role of Biopsychological and Social-Environmental Variables. *The American Journal of Drug and Alcohol Abuse*, Vol. 29, No.4, 861-879.

Stacy, A.W. & Newcomb, M.D. (1999). Adolescent drug use and adult drug problems in women: Direct, interactive, and mediational effects. *Experimental and Clinical Psychopharmacology*, Vol 7(2), 160-173.

Stacy, A.W., Newcomb, M.D. & Bentler, P.M. (1991). Personality, Problem Drinking, and Drunk-Driving: Mediating, Moderating, and Direct-Effect Models. *Journal of Personality and Social Psychology*, Vol. 60, No.5, 795-811.

Stanford, M.S., Greve, K.W., Boudreaux, J.K., Mathias, C.W. & Brumbelow, J.L. (1996). Impulsiveness and risk taking behavior: comparison of the high-school and college students using the Barratt Impulsiveness Scale. *Personality and Individual Differences*, Vol. 21, No 6., 1073-1075.

Straus, M.A. & Mouradian, V.E. (1998). Impulsive Corporal Punishment by Mothers and Antisocial Behavior and Impulsiveness of Children. *Behavioral Sciences and the Law*, 16, 353-374.

Stice, E., Barrera, M. & Chassin, L. (1998). Prospective Differential Prediction of Adolescent Alcohol Use and Problem Use: Examining the Mechanisms of Effect. *Journal of Abnormal Psychology*, Vol. 107, No. 4, 616-628.

Zuckerman, M. (2000). Are You a Risk Taker? *Psychology Today*, Nov/Dec, Vol. 33, Is. 6, 52-58.

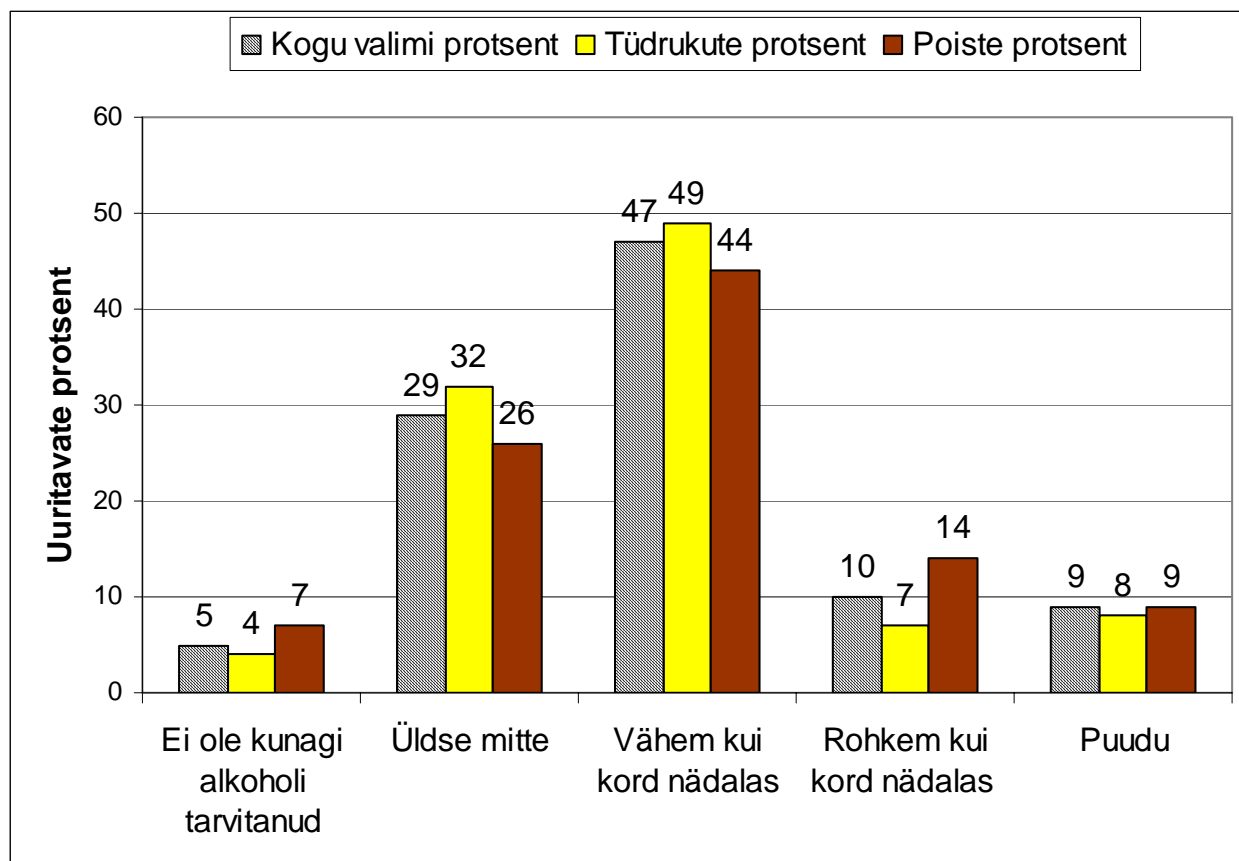
Tiet, Q. Q., Wasserman, G. A., Loeber, R., McReynolds, L. S. & Miller, L. S. (2001) Developmental and Sex Differences in Types of Conduct Problems. *Journal of Child & Family Studies*, Jun, Vol. 10 Issue 2, 181-197.

Turvavöö kasutamine elanike poolt (2005b). Maanteeamet. <http://www.mnt.ee/atp/failid/turva05.pdf> (26.mai, 2006).

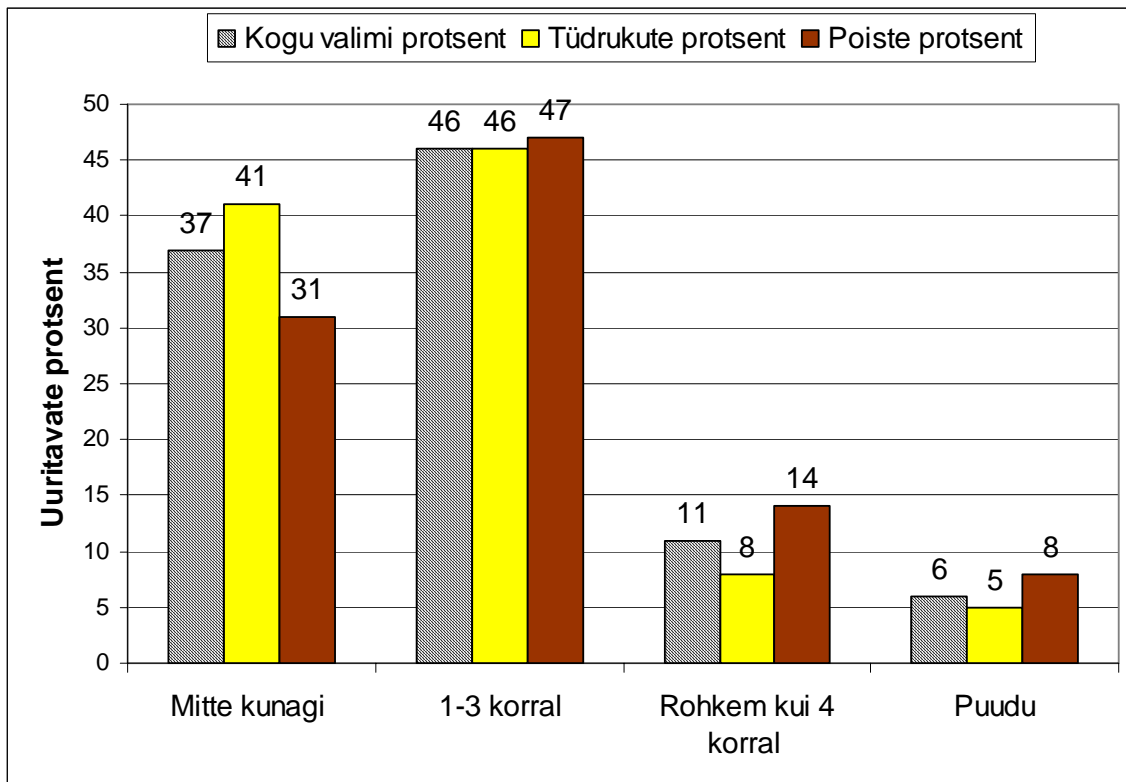
Whiteside, S.P. & Lynam, D.R. (2000). The Five Factor Model and impulsivity: using a structural model of personality to understand impulsivity. *Personality and Individual Differences*, 30, 669-689.

## Lisa

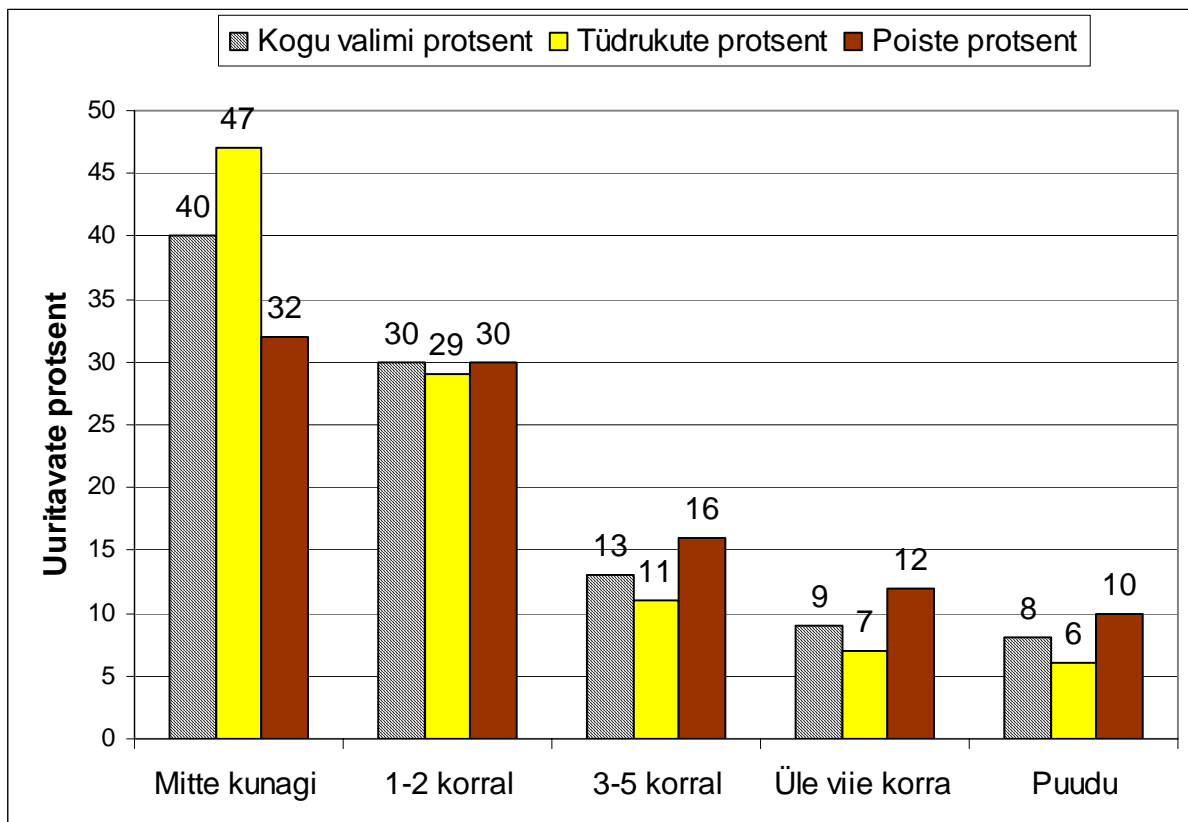
### Tekstis viidatud joonised ja tabelid



Joonis 5. Alkoholi tarbimise sagedus viimase 30 päeva jooksul (õlu, vein, viin jms)



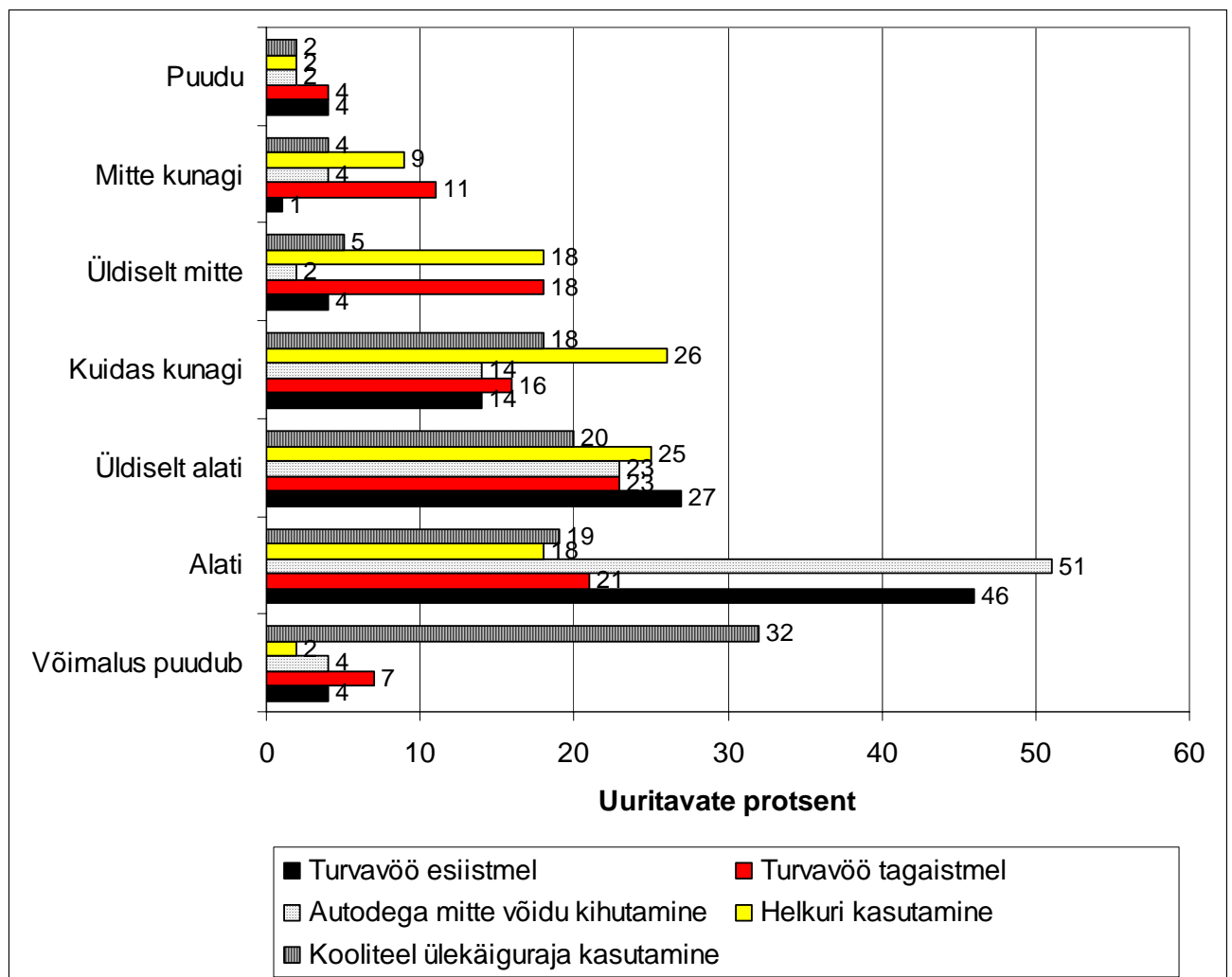
Joonis 6. Alkoholi joomine purju jäämiseni kogu elu jooksul



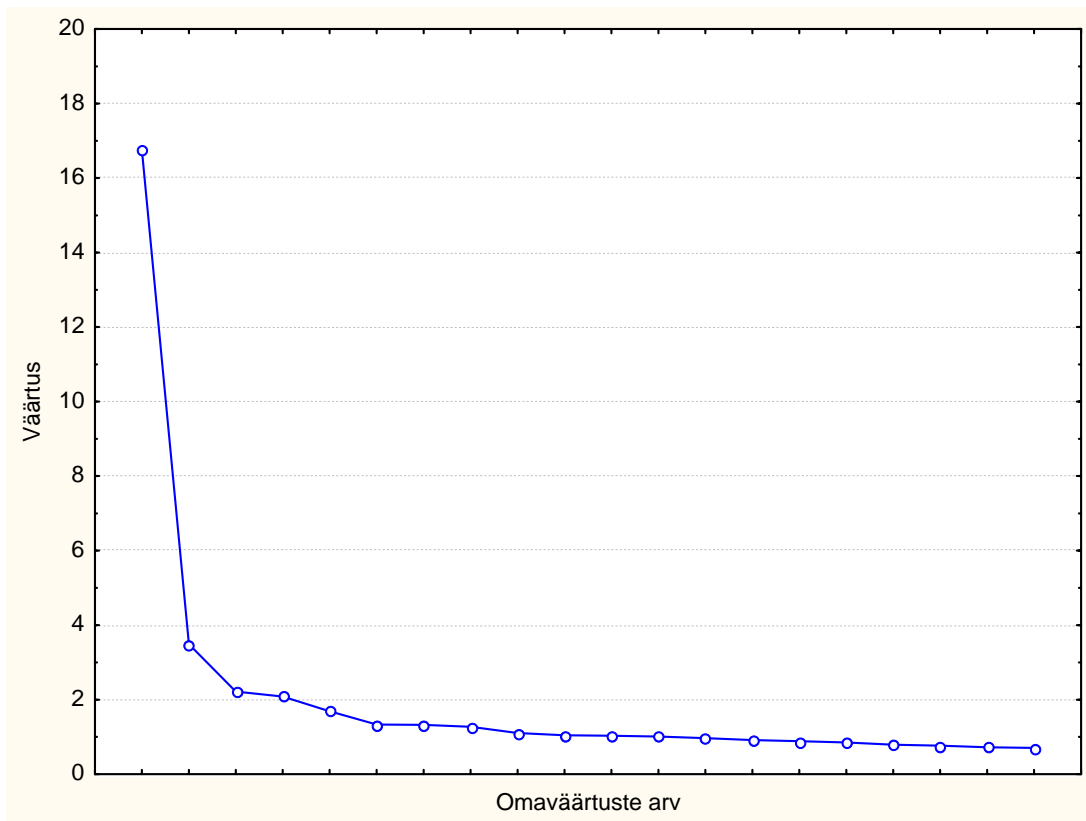
Joonis 7. Probleemse alkoholi tarbimise kordade arv elu jooksul

Tabel 7. Alkoholi tarbimise sageduse seos purju joomise kordade sagedusega (rasvases kirjas korrelatsioonide olulisus on  $p < ,05$ )

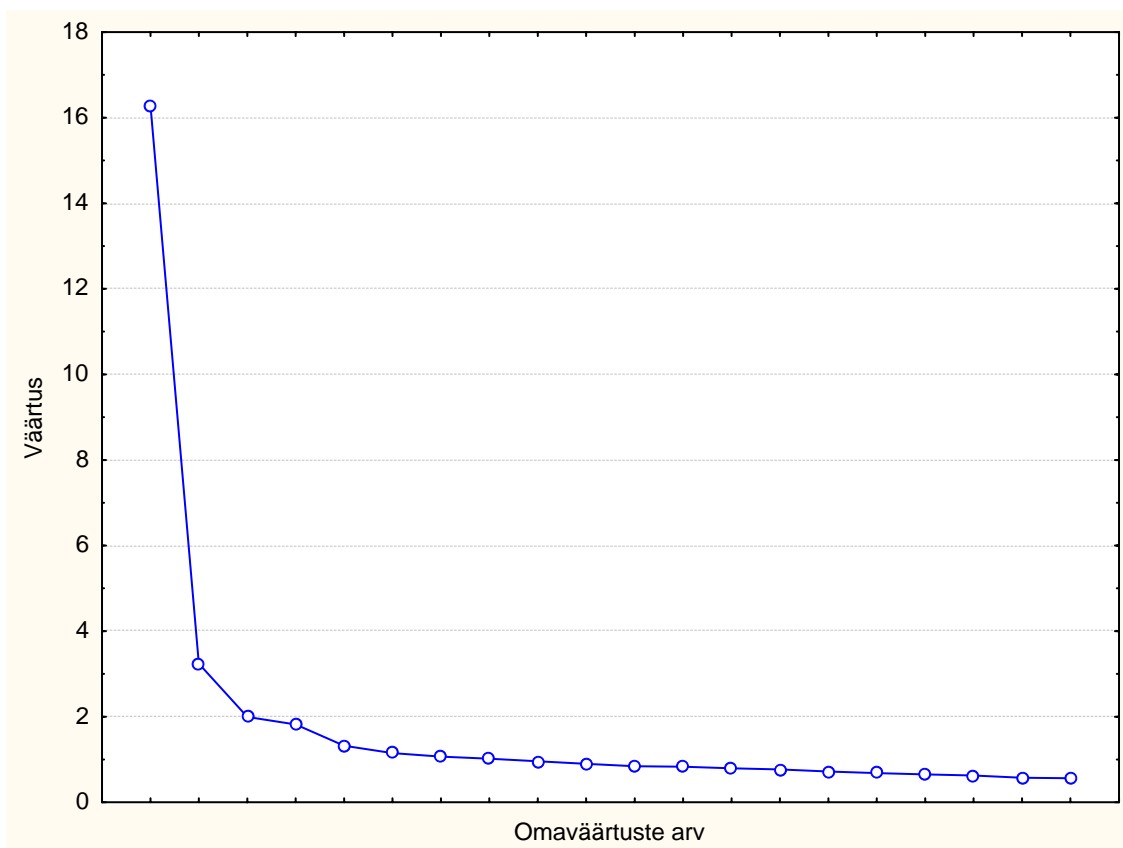
	Alkoholsete jookide tarvitamine viimase 30 päeva jooksul	Probleemne alkoholi tarbimine
Alkoholi joomine purju jäämiseni elu jooksul	<b>0,48</b>	
Probleemne alkoholi tarbimine	<b>0,51</b>	<b>0,73</b>



Joonis 8. Noorte riskiv käitumine liikluses



Joonis 9. Omaväärtuste graafik kõikide peresuhetega seonduvate küsimuste kohta faktoranalüüsi sooritades



Joonis 10. Omaväärtuste graafik „Peresuhete üldskoori” faktorile peakomponentide meetodil tehtud faktoranalüüsi kohta (pöörati *Varimax normalized* abil)

Tabel 8. Alkoholi tarbimise seos elamustejanu ja impulsiivsusega kogu uuringugrupil (rasvases kirjas korrelatsioonide olulisus on  $p < ,05$ )

	Elamustejanu	Impulsiivsus
Alkohoolsete jookide tarvitamine viimase 30 päeva jooksul (n=437)	<b>0,28</b>	<b>0,20</b>
Alkoholi joomine purju jäämiseni elu jooksul (n=447)	<b>0,30</b>	<b>0,23</b>
Probleemne alkoholi tarvitamine (n=438)	<b>0,26</b>	<b>0,14</b>

Tabel 9. Alkoholi tarbimise seos elamustejanu ja impulsiivsusega tüdrukutel (rasvases kirjas korrelatsioonide olulisus on  $p < ,05$ )

	Elamustejanu	Impulsiivsus
Alkohoolsete jookide tarvitamine viimase 30 päeva jooksul (n=238)	<b>0,27</b>	<b>0,24</b>
Alkoholi joomine purju jäämiseni elu jooksul (n=245)	<b>0,34</b>	<b>0,25</b>
Probleemne alkoholi tarvitamine (n=242)	<b>0,27</b>	<b>0,16</b>

Tabel 10. Alkoholi tarbimise seos elamustejanu ja impulsiivsusega poistel (rasvases kirjas korrelatsioonide olulisus on  $p < ,05$ )

	Elamustejanu	Impulsiivsus
Alkohoolsete jookide tarvitamine viimase 30 päeva jooksul (n=199)	<b>0,28</b>	<b>0,16</b>
Alkoholi joomine purju jäämiseni elu jooksul (n=202)	<b>0,27</b>	<b>0,24</b>
Probleemne alkoholi tarvitamine (n=196)	<b>0,23</b>	0,12

Tabel 11. Liikluskäitumise seos elamustejanu ja impulsiivsusega kogu uuringugrupil (rasvases kirjas korrelatsioonide olulisus on  $p < ,05$ )

	Elamustejanu	Impulsiivsus
Turvavöö mittekasutamine sõiduautoga kaassõitjana esiistmel sõites (viimase aasta jooksul) (n=443)	0,09	<b>0,13</b>
Turvavöö mittekasutamine sõiduautoga kaassõitjana tagaistmel sõites (viimase aasta jooksul) (n=429)	<b>0,10</b>	<b>0,16</b>
Viimase aasta jooksul mopeediga/motorolleriga /jalgrattaga sõiduteel autodega võidu kihutamine (n=450)	<b>0,21</b>	<b>0,12</b>
Pimedal ajal valgustamata tänavatel liikudes helkuri mittekasutamine (viimase aasta jooksul) (n=458)	<b>0,11</b>	<b>0,19</b>
Ülekäiguraja mittekasutamine sõidutee ületamiseks kooliteel (viimasel aastal) (n=319)	<b>0,17</b>	<b>0,20</b>

Tabel 12. Peresuhete seos alkoholi tarbimisega kogu uuringugrupil (rasvases kirjas korrelatsioonide olulisus on  $p < ,05$ )

	Alkoholi tarbimise sagedus	Purju joodud kordade arv	Probleemne alkoholi tarvitamine
Peresuhete üldskoor (n=266)	<b>-0,21</b>	<b>-0,16</b>	<b>-0,13</b>
Heaolu peres (n=399)	<b>-0,17</b>	<b>-0,14</b>	<b>-0,11</b>
Perepoolne arvestamine (n=415)	<b>-0,10</b>	<b>-0,11</b>	-0,09
Vägivalla puudumine peres (n=433)	<b>-0,16</b>	<b>-0,14</b>	<b>-0,15</b>
Lähedus vanematega (n=328)	<b>-0,25</b>	<b>-0,17</b>	<b>-0,13</b>



Tabel 13. Peresuhete seos liikluskäitumisega kogu uuringugrupil (rasvases kirjas korrelatsioonide olulisus on  $p < ,05$ )

	Esiistmel turva- vöö mittekinnita- mine	Tagaistmel turva- vöö mittekinnita- mine	Autoga võidu kihutamine	Helkuri mitte- kandmine	Ülekäiguraja mittekasuta- mine
Peresuhete üldskoor	-0,10 (n=273)	-0,05 (n=265)	<b>-0,15 (n=280)</b>	-0,11 (n=282)	-0,10 (n=205)
Heaolu peres	-0,05 (n=408)	-0,05 (n=394)	-0,05 (n=416)	-0,09 (n=420)	-0,09 (n=289)
Perepoolne arvestamine	-0,03 (n=421)	0,06 (n=405)	<b>-0,15 (n=429)</b>	0,01 (n=437)	-0,04 (n=305)
Vägivalla puudumine peres	-0,09 (n=438)	-0,05 (n=424)	-0,07 (n=445)	-0,05 (n=453)	<b>-0,11 (n=315)</b>
Lähedus vane- matega	-0,10 (n=331)	-0,05 (n=324)	-0,05 (n=343)	-0,09 (n=346)	-0,04 (n=245)

Tabel 14. Peresuhete seos liikluskäitumisega tüdrukutel (rasvases kirjas korrelatsioonide olulisus on  $p < ,05$ )

	Esiistmel turva- vöö mittekinnita- mine	Tagaistmel turva- vöö mittekinnita- mine	Autoga võidu kihutamine	Helkuri mitte- kandmine	Ülekäiguraja mittekasuta- mine
Peresuhete üldskoor	-0,10 (n=143)	0,05 (n=145)	-0,13 (n=146)	<b>-0,16 (n=152)</b>	0,02 (n=109)
Heaolu peres	-0,12 (n=221)	-0,07 (n=222)	-0,06 (n=221)	<b>-0,13 (n=232)</b>	-0,08 (n=164)
Perepoolne arvestamine	-0,04 (n=233)	<b>0,15 (n=233)</b>	-0,10 (n=232)	-0,04 (n=246)	-0,07 (n=176)
Vägivalla puudumine peres	-0,10 (n=241)	0,00 (n=242)	-0,11 (n=239)	-0,06 (n=254)	-0,09 (n=182)
Lähedus vane- matega	-0,09 (n=169)	0,00 (n=174)	0,01 (n=173)	-0,10 (n=180)	0,05 (n=131)

Tabel 15. Peresuhete seos liikluskäitumisega poistel (rasvases kirjas korrelatsioonide olulisus on  $p < ,05$ )

	Esiistmel turva- vöö mittekinnita- mine	Tagaistmel turva- vöö mittekinnita- mine	Autoga võidu kihutamine	Helkuri mitte- kandmine	Ülekäiguraja mittekasuta- mine
Peresuhete üldskoor	-0,11 (n=130)	-0,15 (n=120)	-0,15 (n=134)	-0,05 (n=130)	-0,20 (n=96)
Heaolu peres	0,04 (n=187)	-0,02 (n=172)	-0,03 (n=195)	-0,04 (n=188)	-0,10 (n=125)
Perepoolne arvestamine	-0,01 (n=188)	-0,06 (n=172)	<b>-0,21 (n=197)</b>	0,06 (n=191)	-0,03 (n=129)
Vägivalla puudumine peres	-0,09 (n=197)	-0,11 (n=182)	-0,08 (n=206)	-0,04 (n=199)	<b>-0,17 (n=133)</b>
Lähedus vane- matega	-0,09 (n=162)	-0,10 (n=150)	-0,13 (n=170)	-0,08 (n=166)	-0,15 (n=114)

Tabel 16. Peresuhete seos elamustejanu ja impulsiivsusega kogu uuringugrupil (rasvases kirjas korrelatsioonide olulisus on  $p < ,05$ )

	Elamustejanu	Impulsiivsus
Peresuhete üldskoor (n=291)	-0,01	<b>-0,21</b>
Heaolu peres (n=433)	-0,04	<b>-0,12</b>
Perepoolne arvestamine (n=450)	0,01	-0,09
Vägivalla puudumine peres (n=468)	-0,08	<b>-0,15</b>
Lähedus vanematega (n=355)	0,01	<b>-0,16</b>

Tabel 17 Peresuhete seos elamustejanu ja impulsiivsusega tüdrukutel (rasvases kirjas korrelatsioonide olulisus on  $p < 0,05$ )

	Elamustejanu	Impulsiivsus
Peresuhete üldskoor (n=154)	-0,03	<b>-0,30</b>
Heaolu peres (n=235)	0,01	<b>-0,18</b>
Perepoolne arvestamine (n=249)	0,06	<b>-0,13</b>
Vägivalla puudumine peres (n=258)	-0,09	<b>-0,22</b>
Lähedus vanematega (n=183)	0,05	<b>-0,19</b>

Tabel 18. Peresuhete seos elamustejanu ja impulsiivsusega poistel (rasvases kirjas korrelatsioonide olulisus on  $p < 0,05$ )

	Elamustejanu	Impulsiivsus
Peresuhete üldskoor (n=137)	0,01	-0,11
Heaolu peres (n=198)	0,08	-0,03
Perepoolne arvestamine (n=201)	-0,05	-0,04
Vägivalla puudumine peres (n=210)	-0,08	-0,05
Lähedus vanematega (n=172)	-0,03	-0,12

Tabel 19. Regressioonanalüüsi tulemused kogu grupi puhul

Sõltumatud muutujad	Sõltuv muutuja		
	Alkoholi tarbimise sagedus	Purju joodud kordade arv	Probleemne alkoholi tarvitamine
	$\beta$	$\beta$	$\beta$
Elamustejanu	0,25	0,21	0,24
Impulsiivsus	n.s	0,13	n.s
Heaolu peres	n.s	n.s	n.s
Perepoolne arvestamine	n.s	n.s	n.s
Vägivalla puudumine peres	n.s	n.s	-0,18
Lähedus vanematega	-0,24	n.s	n.s
Sugu	n.s	-0,13	-0,18
R	0,40	0,39	0,38
R <sup>2</sup>	0,16	0,16	0,15
kohandatud R <sup>2</sup>	0,14	0,13	0,13
F	7,84	7,61	7,02
p	0,001	0,001	0,001

n.s –  $\beta$  olulisuse nivoo üle 0,05

Tabel 20. Regressioonanalüüsi tulemused tüdrukute puhul

Sõltumatud muutujad	Sõltuv muutuja		
	Alkoholi tarbimise sagedus	Purju joodud kordade arv	Probleemne alkoholi tarvitamine
	$\beta$	$\beta$	$\beta$
Elamustejanu	n.s	n.s	n.s
Impulsiiivsus	n.s	0,19	n.s
Heaolu peres	n.s	n.s	n.s
Perepoolne arvestamine	n.s	n.s	n.s
Vägivalla puudumine peres	n.s	n.s	n.s
Lähedus vanematega	n.s	n.s	n.s
R	0,37	0,33	0,31
R <sup>2</sup>	0,14	0,11	0,10
kohandatud R <sup>2</sup>	0,10	0,07	0,06
F	3,93	3,06	2,68
p	0,001	0,007	0,017

n.s –  $\beta$  olulisuse nivoo üle 0,05

Tabel 21. Regressioonanalüüsi tulemused poiste puhul

Sõltumatud muutujad	Sõltuv muutuja		
	Alkoholi tarbimise sagedus	Purju joodud kordade arv	Probleemne alkoholi tarvitamine
	$\beta$	$\beta$	$\beta$
Elamustejanu	0,28	0,28	0,30
Impulsiiivsus	n.s	n.s	n.s
Heaolu peres	n.s	n.s	n.s
Perepoolne arvestamine	n.s	n.s	n.s
Vägivalla puudumine peres	n.s	n.s	n.s
Lähedus vanematega	-0,34	-0,19	n.s
R	0,47	0,47	0,42
R <sup>2</sup>	0,22	0,22	0,18
kohandatud R <sup>2</sup>	0,19	0,18	0,14
F	6,32	6,22	4,63
p	0,001	0,001	0,001

n.s –  $\beta$  olulisuse nivoo üle 0,05

Tabel 22. Regressioonanalüüsi tulemused kogu grupi puhul

	Sõltuv muutuja				
	Turvavöö mitte- kinnitamine esiistmel	Turvavöö mitte- kinnitamine tagaistmel	Võidu kihuta- mine	Helkuri mitte- kandmine	Ülekäiguraja mitte- kasutamine
	$\beta$	$\beta$	$\beta$	$\beta$	$\beta$
Elamustejanu	n.s	n.s	0,18	n.s	0,14
Impulsiivsus	n.s	n.s	n.s	0,2	n.s
Heaolu peres	n.s	n.s	n.s	n.s	n.s
Perepoolne arvestamine	n.s	n.s	-0,18	n.s	n.s
Vägivalla puudumine peres	n.s	n.s	n.s	n.s	n.s
Lähedus vanematega	n.s	n.s	n.s	n.s	n.s
Sugu	n.s	n.s	-0,32	n.s	-0,16
R	0,19	0,18	0,43	0,25	0,27
R <sup>2</sup>	0,04	0,03	0,19	0,06	0,07
Kohandatud R <sup>2</sup>	0,01	0,01	0,17	0,04	0,04
F	1,6	1,4	9,7	2,8	2,3
p	0,14	0,22	0	0,01	0,03

n.s –  $\beta$  olulisuse nivoo üle 0,05

Tabel 23. Regressioonanalüüsi tulemused tüdrukute puhul

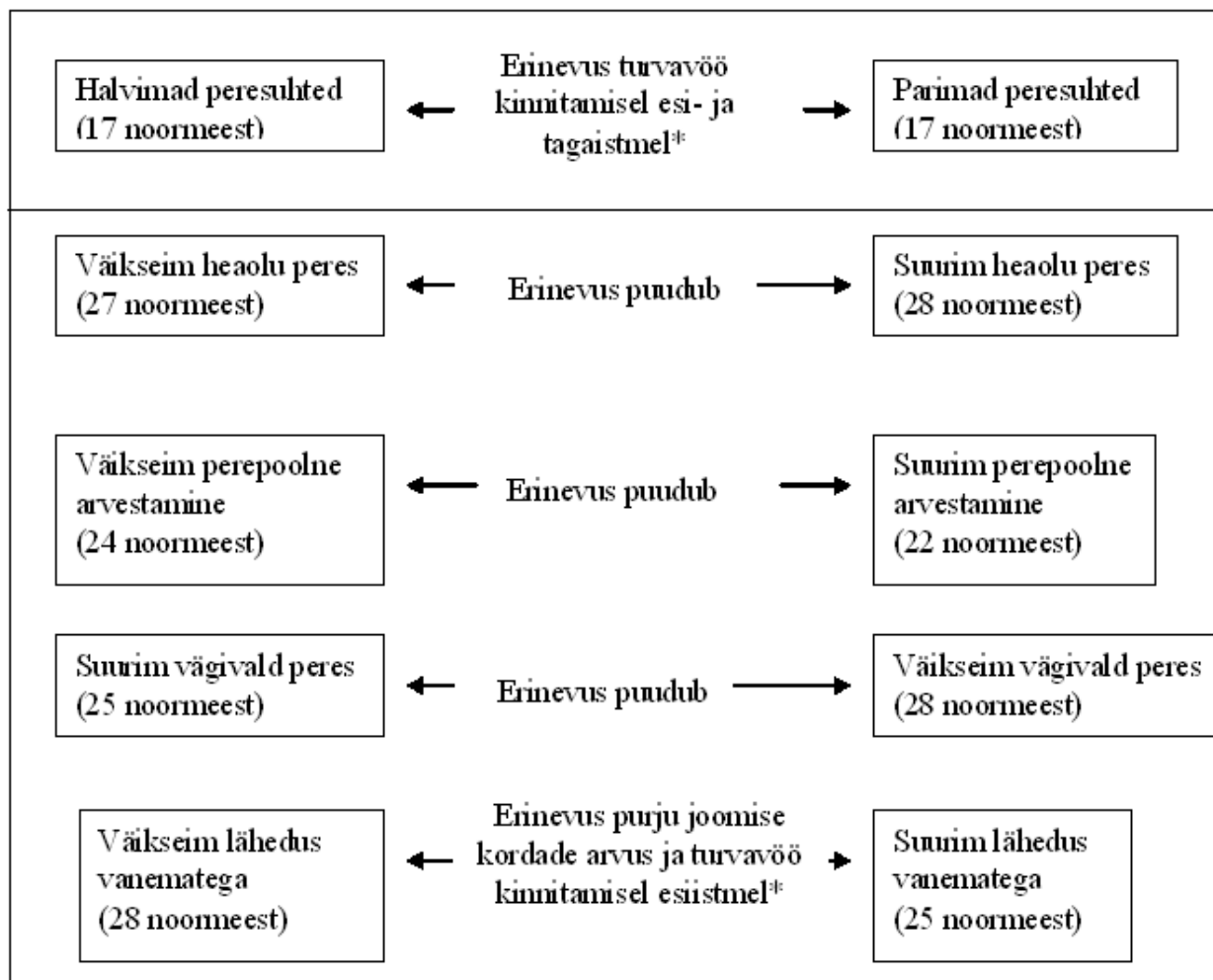
	Sõltuv muutuja				
	Turvavöö mitte- kinnitamine esiistmel	Turvavöö mitte- kinnitamine tagaistmel	Võidu kihuta- mine	Helkuri mitte- kandmine	Ülekäiguraja mitte- kasutamine
	$\beta$	$\beta$	$\beta$	$\beta$	$\beta$
Elamustejanu	0,21	n.s	0,25	n.s	0,30
Impulsiivsus	n.s	n.s	n.s	0,2	n.s
Heaolu peres	n.s	n.s	n.s	n.s	n.s
Perepoolne arvestamine	n.s	n.s	n.s	n.s	n.s
Vägivalla puudumine peres	n.s	n.s	n.s	n.s	0,30
Lähedus vanematega	n.s	n.s	n.s	n.s	n.s
Sugu	n.s	n.s	n.s	n.s	n.s
R	0,23	0,22	0,34	0,25	0,36
R <sup>2</sup>	0,05	0,05	0,11	0,06	0,13
kohandatud R <sup>2</sup>	0,02	9,91	0,08	0,03	0,09
F	1,4	1,3	3,2	1,8	2,8
p	0,2	0,27	0,01	0,1	0,01

n.s –  $\beta$  olulisuse nivoo üle 0,05

Tabel 24. Regressioonanalüüsi tulemused poiste puhul

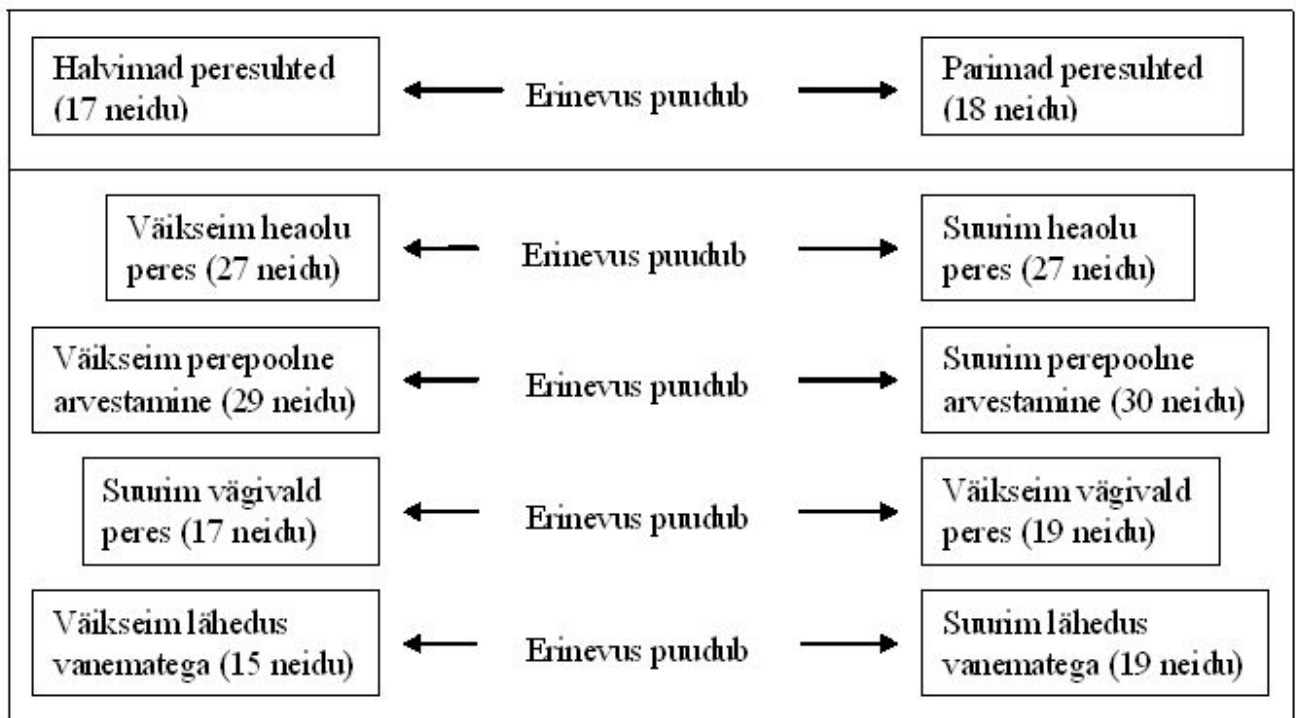
	Sõltuv muutuja				
	Turvavöö mitte- kinnitamine esiistmel	Turvavöö mitte- kinnitamine tagaistmel	Võidu kihuta- mine	Helkuri mitte- kandmine	Ülekäiguraja mitte- kasutamine
	$\beta$	$\beta$	$\beta$	$\beta$	$\beta$
Elamustejanu	n.s	n.s	n.s	n.s	n.s
Impulsiivsus	n.s	n.s	n.s	0,2	n.s
Heaolu peres	n.s	n.s	n.s	n.s	n.s
Perepoolne arvestamine	n.s	n.s	-0,2	n.s	n.s
Vägivalla puudumine peres	n.s	n.s	n.s	n.s	n.s
Lähedus vanematega	n.s	n.s	n.s	n.s	n.s
Sugu	n.s	n.s	n.s	n.s	n.s
R	0,21	0,25	0,32	0,24	0,3
R <sup>2</sup>	0,04	0,06	0,11	0,06	0,09
kohandatud R <sup>2</sup>	-	0,01	0,07	0,02	0,03
F	0,99	1,3	2,8	1,4	1,6
p	0,43	0,25	0,2	0,24	0,16

n.s –  $\beta$  olulisuse nivoo üle 0,05



Joonis 11. Kõrge elamustejanu skooriga poiste (89 poissi ehk 40% poiste grupist) alkoholitarbimise ja liikluskäitumise erinevus heade ning halbade peresuhetega gruppide vahel. Vasakpoolses tulbas olevate gruppide väljatoodud erinevus riskivas käitumises oli suurem kui parempoolses tulbas olevate gruppide sama riskiv käitumine

\* – gruppide vahelised statistiliselt olulised erinevused



Joonis 12. Kõrge impulsiivsuse skooriga tüdrukute (87 tüdrukut ehk 33% tüdrukute grupist) alkoholitarbimise ja liikluskäitumise erinevus heade ning halbade peresuhetega gruppide vahel

## Töös kasutatud küsimustikud

Töös kasutatud impulsiivsuse küsimustik:

Palun hinnake, kas Te peate alljärgnevaid väiteid enda puhul õigeteks või valedeks. Sobivale vastusevariandile tõmmake ring ümber. Vastusevariante on viis:

1 – väga vale 2 – pisut vale 3 – raske öelda 4 – pisut õige 5 – väga õige

Ütlen tihti kohe välja selle, mis esimesena pähe kargab	1	2	3	4	5
Mulle meeldib viibida sündmuste keskel	1	2	3	4	5
Suudan ka ootamatutes olukordades välkkiirelt otsuseid vastu võtta	1	2	3	4	5
Mul on raske oma himusid taltsutada	1	2	3	4	5
Üsna sageli juhtub nii, et teen oma otsuseid ilma olukorda põhjalikult analüüsivata	1	2	3	4	5
Kihutamine autol või mootorrattal pole mulle kunagi eriti meeldinud	1	2	3	4	5
Tunnen ennast ebamugavalt, kui pean midagi kiiresti otsustama	1	2	3	4	5
Ma liialdan harva millegagi	1	2	3	4	5
Tihti juhtub nii, et enne tegutsema hakkamist ei mõtle ma kõike põhjalikult läbi	1	2	3	4	5
Mulle meeldib ennast proovile panna tundmatutes olukordades	1	2	3	4	5
Mulle meeldiks töötada sellisel kohal, kus otsuseid langetatakse loetletud sekundite jooksul	1	2	3	4	5
Mõnikord teen ma midagi mõtlematut, mida hiljem kahetsen	1	2	3	4	5
Üsna sageli ütlen või teen midagi tagajärgedele mõtlemata	1	2	3	4	5
Mulle meeldib sattuda põnevatesse seiklustesse	1	2	3	4	5
Mulle meeldivad sellised spordialad ja mängud, kus tuleb kiiresti otsustada ja tegutseda	3	4	5	1	2
Sageli ma käitun oma hetketujude ajel	1	2	3	4	5
Keerulistes olukordades hakkab üsna sageli tegutsema tagajärgedele mõtlemata	1	2	3	4	5
Mulle meeldivad olukorrad, mis pakuvad teravaid elamusi	1	2	3	4	5
Suudan teistest kiiremini mõelda ja otsustada	1	2	3	4	5
Kui mul on raha, siis kulutan ma seda sageli mõttetutele asjadele.	1	2	3	4	5
Mulle meeldib enne tegutsema hakkamist alati asjad põhjalikult läbi mõelda	1	2	3	4	5
Mulle meeldib kihutamise tunne	1	2	3	4	5
Mulle meeldib tegutseda kiiresti ja pikalt hoogu võtmata	1	2	3	4	5
Ma ei suuda mõnikord oma isu taltsutada	1	2	3	4	5



Töös kasutatud küsimused alkoholi tarbimise kohta:

**Järgnev küsimustik on joovastavate ainete tarvitamise kohta. Palun vasta igale küsimusele ausalt! Tea, et mitte keegi peale uurijate Sinu vastuseid ei näe ja ka nende jaoks on Sinu nime asemel kasutusel kood.**

Märgista õige vastus ringi või ristiga!

## ALKOHOL

**Lisaküsimus: Kas Sa oled kunagi proovinud mõnda alkohoolset jooki (õlut, siidrit, "Long drinki", veini, viina vms.)?**

1. Jah
2. Ei => Jätka küsimusega nr. 8

**1. Kui sageli Sa oled tarvitanud alkohoolseid jooke (õlut, veini, viina jms.) viimase 30 päeva jooksul? (Vali üks vastusevariant!)**

1. Üldse mitte => Jätka küsimusega nr. 6
2. Ühe korra
3. Kokku 2-3 korda
4. 1-2 korda nädalas
5. 3-4 korda nädalas
6. 5-6 korda nädalas
7. Iga päev

**2. Kas Sa oled kunagi joonud alkoholi nii palju, et oled olnud väga purjus? (Vali üks vastusevariant!)**

1. Ei, mitte kunagi
2. Jah, ühel korral.
3. Jah, 2-3 korral.
4. Jah, 4-10 korral
5. Jah, rohkem kui 10 korral

*Mitmel korral? Olen olnud väga purjus umbes ..... korral.*

**3. Kas Sa oled kunagi joonud ühel joomiskorral ära 5 või üle 5 "annuse" alkoholi?**

*5 annust = 4 pudelit (4 x 0,33 l) õlut või muid vähese alkoholisisaldusega jooke  
= 5 pokaali (5 x 100 ml) veini  
= 3,5 pokaali (3,5 x 100 ml) portveini, šerrit, aperitiivi vms.  
= 5 pitsi (5 x 30 ml) viina, konjakit, brändit, džinni, viskit vms. kanget alkoholi*

(Vali üks vastusevariant!)

1. Ei, mitte kunagi
  2. Ühel korral
  3. Kahel korral
  4. 3-5 korral
  5. >5 korral
- olen joonud  $\geq 5$  annust

Töös kasutatud liikluskäitumise küsimustik:

## LIIKLUSOHUTUS

1) Kas Sa oled viimase aasta jooksul kaassõitjana sõiduautoga esiistmel sõitnud?

1. Jah
2. Ei – jätka küsimusest nr. 3

2) Kas Sa kasutad turvavööd sõiduautoga kaassõitjana sõites esiistmel (hinnang viimase aasta kohta)?	1 Alati	2 Üldiselt alati	3 Kuidas kunagi	4 Üldiselt mitte	5 Mitte kunagi
--	------------	------------------------	-----------------------	------------------------	----------------------

3) Kas Sa oled viimase aasta jooksul kaassõitjana sõiduauto tagaistmel sõitnud?

1. Jah
2. Ei – jätka küsimusest nr. 6

4) Kas sellel/nendel sõiduautol/autodel on tagaistmel olnud turvavöö?

1. Jah
2. Mitte alati
3. Ei oska öelda
4. Ei – jätka küsimusest nr. 6

5) Kas Sa kasutad turvavööd sõiduautoga kaassõitjana sõites tagaistmel (hinnang viimase aasta kohta)?	1 Alati	2 Üldiselt alati	3 Kuidas kunagi	4 Üldiselt mitte	5 Mitte kunagi
---	------------	------------------------	-----------------------	------------------------	----------------------

6) Kas Sa oled oma elu jooksul olnud kaassõitja, kui autojuht on olnud (alkoholi)joobeseisundis?

1. Jah
2. Ei
3. Ei oska öelda

7) Kas Sa oled viimase aasta jooksul olnud kaassõitja, kui autojuht on olnud (alkoholi)joobeseisundis?

1. Jah
2. Ei
3. Ei oska öelda

8) Kas Sa oled viimase aasta jooksul sõitnud jalgrattaga?

1. Jah
2. Ei

9) Kas Sa oled viimase aasta jooksul sõitnud mopeediga/motorolleriga võimsusega alla 50 cm<sup>3</sup>?

1. Jah
2. Ei

10) Kas Sul on jalgrattajuhiload?

1. Jah

2. Ei

11) Kas Sa oled viimase aasta jooksul moopediga/motorolleriga /jalgrattaga sõiduteel autodega võidu kihutanud?	1 Alati	2 Üldiselt alati	3 Kuidas kunagi	4 Üldiselt mitte	5 Mitte kunagi	
12) Kas Sa kasutad pimedal ajal helkureid liikudes valgustamata tänavatel/teedel (hinnang viimase aasta kohta)?	1 Alati	2 Üldiselt alati	3 Kuidas kunagi	4 Üldiselt mitte	5 Mitte kunagi	6 Ei liigu kunagi pimedal ajal teedel ja tänavatel

13) Kas Sinu kooliteel on sõidutee ületamiseks ülekäigurada/rajad?

1. Jah, minu lähim koolitee sõidutee ületamiseks on tähistatud ülekäiguraja/radadega
2. Jah, kuid ülekäiguraja/radade ületamisel ei kulge minu koolitee kõige otsem
3. Ei
4. Kooliteel ei pea ma sõiduteed ületama

14) Kas Sa kasutad oma kooliteel sõidutee ületamiseks ülekäigurada (hinnang viimase aasta kohta)?	1 Alati	2 Üldiselt alati	3 Kuidas kunagi	4 Üldiselt mitte	5 Mitte kunagi
---	------------	---------------------	--------------------	---------------------	-------------------

Peresuhetega seonduvad küsimused ja küsimused uuritavate demograafiliste tunnuste kohta

(Tõmba ring ümber Sulle sobivale vastusele või täida lünk!)

1. Elukoht (a) elan linnas (b) elan maal
2. Vanus \_\_\_\_\_ (kirjuta vanus aastates)
3. Sugu (tõmba ring ümber Sulle sobivale vastuse numbrile või tähele) (a) mees (b) naine

**36. Hinda palun, kuid võrd Sinu ja Sinu pere kohta kehtivad järgmised väited? (märgi igale reale vastus)**

		Ei kehti	Pigem ei kui jah	Pigem jah kui ei	Jah, kehtib
A	Kodus tuntakse huvi minu igapäevaste tegemiste vastu	1	2	3	4
B	Minu arvamusega arvestatakse kui võrdväärsega minusse puutuvate asjade otsustamisel (näiteks riiete ostmisel, vaba aja sisustamisel jne)	1	2	3	4
C	Ma ei tunne ennast kodus hästi	1	2	3	4
D	Vanemad usaldavad mind	1	2	3	4
F	Meie peres on palju tüli ja pahandust	1	2	3	4
G	Mind peetakse kodus titaks	1	2	3	4
H	Mind alavääristatakse kodus	1	2	3	4
I	Mind karistatakse iga pisiasja puhul	1	2	3	4
J	Mul ei lasta ise otsustada	1	2	3	4
K	Minu jaoks on kodu kõige parem koht maailmas	1	2	3	4
L	Meie peres ei jätku kellelgi üksteise jaoks aega	1	2	3	4
M	Mulle meeldib veeta aega koos emaga/kasuemaga	1	2	3	4
N	Mina olen kodus küll viimane inimene, kellega arvestatakse	1	2	3	4
O	Vanemad ei ole minuga kunagi rahul	1	2	3	4
P	Mulle meeldib veeta aega koos isaga/kasuisaga	1	2	3	4
R	Minult nõutakse liiga palju	1	2	3	4

**37. Kuid võrd tahaksid, et tulevikus oleks Sul samasugune omaloodud kodu nagu praegu Sinu vanema(te)l? (märgi üks vastus)**

1. Jah, väga
2. Jah, mõningal määral
3. Pigem mitte
4. Kindlasti mitte

38. Anna hinnang 5-palli süsteemis igale väitele oma pere kohta?

Väide	1=täiesti väga määral, nõrgalt	2	3	4	5=täiesti õige, väga suurel tugevalt
Meie pere veedab koos aega ja võtab ühiselt asju ette	1	2	3	4	5
Meie pere on üksteisele pühendunud	1	2	3	4	5
Meie peres räägitakse üksteisega palju ja osatakse teist ära kuulata ja jagatakse omi tundeid omavahel	1	2	3	4	5
Meie pere tuleb kriiside ja probleemidega hästi toime	1	2	3	4	5
Meie peres jagatakse üksteisele tunnustust	1	2	3	4	5
Meie peres valitseb hingeline heaolu – kõigil on olemas oma elu mõte ja siht	1	2	3	4	5
Abikaasade või elukaaslaste suhted on meie peres head ja tihedad	1	2	3	4	5
Vanemate ja laste suhted on meie peres head ja tihedad	1	2	3	4	5
Abikaasade või elukaaslaste kooselu on meie peres õnnelik	1	2	3	4	5
Vanemate ja laste kooselu on meie peres õnnelik	1	2	3	4	5
Abikaasad või elukaaslased suudavad üksteist hästi tunda panna (sisendada teineteisele enesekindlust, eneseväärikust, õnnelikkust)	1	2	3	4	5
Vanemad suudavad oma lapsi end hästi tunda panna (sisendada neile enesekindlust, eneseväärikust, õnnelikkust)	1	2	3	4	5

**88. Kui sageli oled viimase kuu jooksul rääkinud oma probleemidest oma emaga?**

- (a) alati, kui on probleem
- (b) enamasti, kui on probleem
- (c) vahel harva, kui on probleem
- (d) praktiliselt mitte kunagi – ma ei saa oma emale omi probleeme usaldada
- (e) praktiliselt mitte kunagi – minu emal ei ole aega
- (f) mul ei ole ema
- (g) muu variant, täpsusta \_\_\_\_\_

**89. Kui sageli oled viimase kuu jooksul rääkinud oma probleemidest oma isaga?**

- (a) alati, kui on probleem
- (b) enamasti, kui on probleem
- (c) vahel harva, kui on probleem
- (d) praktiliselt mitte kunagi – ma ei saa oma isale omi probleeme usaldada
- (e) praktiliselt mitte kunagi – minu isal ei ole aega
- (f) mul ei ole isa
- (g) muu variant, täpsusta .....

**96. Kas keegi Sinu pereliikmetest, kellega elad koos, kannatab sageli depressiooni all?**

- 1. Jah
- 2. Ei

100. Kas teie peres on esinenud kehalist vägivalda – keegi peksab kedagi?

1. Jah, sageli
2. Jah, mitmel korral
3. Jah, ühel korral
4. Ei, mitte kunagi

101. Kas mõni pereliige on Sind löönud või muul moel Sinu suhtes füüsilist vägivalda rakendanud?

1. Jah, sageli
2. Jah, mitmel korral
3. Jah, ühel korral
4. Ei, mitte kunagi

102. Kui sageli said nooremas eas pahanduse eest vitsa või peksa või tutistada?

1. Peaaegu alati
2. Üsna sageli
3. Vahel sain
4. Üks kord sain
5. Ei, mitte kunagi

104. Kui sageli esineb teie peres emotsionaalset vägivalda – sõimamist, karjumist, mõnitamist vms

1. Peaaegu iga päev
2. Üsna sageli
3. Vahel on olnud
4. Väga harva
5. Ei, mitte kunagi

105. Kui sageli Sinu pereliikmed (kellega Sa koos elad) sõimavad Sind, karjuvad Sinu peale või mõnitavad Sind?

1. Peaaegu iga päev
2. Üsna sageli
3. Vahel on olnud
4. Väga harva
5. Ei, mitte kunagi

113. Kas tundsid oma lapsepõves, et alati on olemas keegi, kes Sind vajadusel kaitseb ja toetab?

1. Jah, ma tundsin seda alati
2. Ma tundsin seda vahetevahel
3. Ma ei tundnud seda kunagi

115. Kas oled tundnud, et keegi Sinu pere liikmetest, kellega elad (või elasid) koos vihkab Sind?

1. Jah, tunnen (tundsin) seda pidevalt
2. Jah, tunnen (tundsin) seda sageli
3. Jah, tunnen (tundsin) seda vahetevahel
4. Olen nii tundnud vaid ühel korral
5. Ei, ma ei ole kunagi nii tundnud

**117. Kas Sind on kodus nimetatud laisaks ja inetuks?**

1. Jah, seda on juhtunud pidevalt
2. Jah, seda on juhtunud sageli
3. Jah, seda on juhtunud vahetevahel
4. Seda on juhtunud vaid ühel korral
5. Ei, seda ei ole kunagi juhtunud

**118. Kas keegi Sinu peres on aidanud või aitab praegugi Sinul tunda end tähtsa ja erilisena?**

1. Jah, see on alati nii
2. Jah, see on sageli nii
3. Jah, see on nii vahetevahel
4. See on nii väga harva
5. See ei ole kunagi nii

**120. Kas tundsid oma lapsepõlves, et Sind armastatakse ja toetatakse?**

1. Jah, pidevalt
2. Jah, sageli
3. Jah, vahetevahel
4. Seda juhtus ühel korral
5. Ei, seda ei juhtunud kunagi

**121. Kas teie pere liikmete omavahelised suhted on soojad ja head?**

1. Jah, see on alati nii
2. Jah, see on sageli nii
3. Jah, see on nii vahetevahel
4. See on nii väga harva
5. See ei ole kunagi nii

**122. Kas Sinu pere on Sulle jõu ja toe allikaks?**

1. Jah, see on alati nii
2. Jah, see on sageli nii
3. Jah, see on nii vahetevahel
4. See on nii väga harva
5. See ei ole kunagi nii

**Kontrolli, kas kõigile küsimustele sai vastus kirja!**

**Täname Sind selle suure töö eest!**

**Tartu Ülikooli tervishoiu instituut**

## Summary

The purpose of this research was to describe the associations between relationships in the family and alcohol use, risky traffic behaviour, impulsivity and sensation seeking. The data from 483 adolescents from the second phase of European Youth Heart Study were analysed. Of the sample, 46% were boys and 54% girls. Their average age was 14.6 years. Sixty nine percent of them lived in the city and the rest in the countryside. Statistica 6.0 was used to analyse data.

A positive correlation was found between risky behaviour and the scores of sensation seeking and impulsivity in the whole sample.

The correlations between alcohol consumption and relationships in the family were negative. Alcohol use correlated only with the rapport with parents in the group of boys. Alcohol use correlated mainly with violence in the family and the total score of relationships in the family in the group of girls. Considering risky traffic behaviour there were different correlations between different subscales of family relationships and different behaviour in the traffic.

There were negative correlations between impulsivity and the relationships in the family in the whole group and in the group of girls. No correlations between sensation seeking and the relationships in the family were found. There were no correlations between relationships in the family and sensation seeking and impulsivity in the group of boys.

In the whole group and the group of boys, sensation seeking and rapport with parents were significant predictors of alcohol consumption score, using multiple regression analysis. Impulsivity was significant predictor for only alcohol consumption for girls. Sensation seeking was a stronger predictor for risky traffic behaviour, impulsivity was a weaker predictor for risky traffic behaviour. Support from the family and family without violence were significant predictors for risky traffic behaviour.

Girls who had high scores in sensation seeking scale had differences in their frequency of alcohol consumption between the group of good relationships in the family and the group of bad relationships in the family. Risky behaviour was affected the most by the violence in the family. Girls who had high scores in impulsivity scale had no differences in risky behaviour between the groups with positive family relationships and negative family relationships.



The risky behaviour in the group of boys high in sensation seeking was affected with rapport with parents and the total score of the relationships in the family. The risky behaviour in the group of boys high in impulsivity was affected with almost all subscales of the family relationships.

Summarily, it occurred that there are associations between relationships in the family and risky behaviour. In the group of boys relationships in the family associated with their risky behaviour less, in the group of girls there were more associations. Bad relationships in the family correlated with impulsivity in the group of girls. Good relationships in the family helped to lessen adolescent's risky behaviour more in the group of youth high in sensation seeking compared with adolescents high in impulsivity.

## Tänuavaldused

Minu siiras tänu:

- Külalisprofessor Maarike Harrole meeldiva koostöö ja juhendamise eest
- Prof. Jaanus Harrole asjalike, selgitavate ja huvitavate töösse puutuvate kommentaaride eest
- Diva Eensoole ja Liis Merenäkile nende uurimisvalkonda puudutava teabe valgustamise eest
- Lähedastele ja perele
- Eesti Teadusfondile uurimisprojekti rahastamise eest

## Curriculum Vitae

Triin Kurrikoff

Sünniaeg ja koht: 12. september 1980, Tartu

Kodakondsus: Eesti

Aadress: Tihase 19-8, Tartu 50415

E-post: [tihase@ut.ee](mailto:tihase@ut.ee)

### Haridus:

2004-... rahvatervise kutsemagistriõpingud Tartu Ülikooli arstiteaduskonnas

1998 – 2004 bakalureuseõpe Tartu Ülikooli psühholoogia osakonnas

1995-1998 Tartu Mart Reiniku Gümnaasiumi humanitaarklass

1987-1995 Tartu 10. Keskkooli muusikaklass

### Töökogemus:

jaanuar 2006 - ... 0,25 kohaga laborant Tartu Ülikooli psühholoogia osakonnas  
september 2005 - detsember 2005

0,5 kohaga laborant Tartu Ülikooli psühholoogia osakonnas

oktoober 2004 - ... 0,25 kohaga koolipsühholoog Viluste põhikoolis

juuni 2003 - september 2003

ukselt-uksele müügimees Chicagos, USAs

suvi-sügis 2004, kevad 2004, kevad 2003, sügis 2002, kevad 2002, sügis 2001, kevad 2001

osalesin Tartu Ülikooli poolt korraldatud uuringuprojektides

küsitlejana koolides, peredes, firmades või küsitlesin üksikisikuid

sügis 2001 isiklik abistaja noorteklubis "Händikäpp"

juuli 2001 grupijuht projektis "Et suvi ei läheks luhta"